



Integrering i Norge 2017



IMDi
Integrerings- og
mangfoldsdirektoratet

Hvordan går det med integreringen 2017

Sammendrag

Innvandrere, norskfødte med innvandrerforeldre og befolkningen for øvrig har over tid en utvikling i retning av tilnærmet like – og like gode – levekår. Særlig oppløftende er det å se at norskfødte med innvandrerforeldre i gjennomsnitt nærmer seg samme levekår som sine jevnaldrende.

Allikevel ser vi at innvandrere i større grad har levekårsutfordringer enn ikke-innvandrere. Dette gjelder særlig nyankomne kvinner med fluktbakgrunn og lav utdanning, barnefamilier med innvandrerbakgrunn og flyktninger med mer enn 10 års botid i Norge.

Andelen innvandrere med lavinntekt og vedvarende lavinntekt øker fortsatt. Det er stadig flere barn i innvandrerfamilier som vokser opp med lavinntekt. Forskjellen i inntekt mellom hele befolkningen, arbeidsinnvandrere og familieinnvandrede har blitt mindre fra 2015 til 2016, på grunn av et fall i realinntekt i hele befolkninga.

I internasjonal sammenheng har innvandrere i Norge fortsatt høy sysselsetting blant innvandrere, men det er et gap på rundt 7 prosentpoeng til befolkningen ellers. Dette gapet har vært stabilt siden 2011. Særlig flyktninger er i mindre grad i arbeid enn øvrig befolkning, men forskjellen er blitt litt mindre fra 2015 til 2016. Kvinnelige innvandrere er i mindre grad sysselsatt enn menn. Personer med 0–4 års botid i mindre grad enn de med lengre botid, og gapet mellom gruppa med kort botid og øvrig befolkning er blitt større fra 2015 til 2016.

Innvandrere er overrepresentert blant personer med svake grunnleggende ferdigheter, viser PIAAC-undersøkelsen fra 2013, og ferdighetene er i snitt svakere nå enn på 90-tallet. Dette gjelder også øvrig befolkning.

Forskjellen mellom andelen innvandrere og øvrig befolkning med kun fullført grunnskole (eller lavere) har økt svakt fra 2014 til 2016. Personer med fluktbakgrunn har i større grad kun fullført grunnskole (eller lavere), mens arbeidsinnvandrere i gjennomsnitt har høyere utdanning enn befolkningen for øvrig.

Forskjellen i barnehagedeltakelse mellom barn med minoritetsspråklig bakgrunn og øvrige barn har vært stabil de siste fire årene. Avgangskarakterene fra grunnskolen har blitt bedre for alle elever siden 2009, og spesielt for elever som selv har innvandret. Allikevel er det færre innvandrerungdommer som fullfører videregående skole. Forskjellene har vært stabile fra 2009 til 2016, perioden vi har data for.

Levekårsundersøkelsen² blant innvandrere³ avdekker at de undersøkte innvandrergruppene har dårligere levekår enn befolkningen sett under ett på områdene arbeidsforhold, økonomi, bolig, helse og sosial kontakt. Forskjellen i egenrapportert helsetilstand mellom innvandrere og hele befolkninga er blitt mindre fra 2005/06 til 2015/16.

Innvandrere stemmer i mindre grad ved valg enn øvrig befolkning, men det var en liten økning i innvandreres valgdeltakelse fra stortingsvalget 2013 til stortingsvalget 2017. Det er små forskjeller i deltakelse i andre politiske aktiviteter, men større forskjeller i deltakelse i andre frivillige lag og foreninger. Personer med innvandrerbakgrunn deltar generelt mindre i idrettslag, men mer i religiøse foreninger.

Hvordan det går med norskfødte barn av innvandrere har blitt omtalt som integreringens svenneprøve. De av dem som er voksne har i dag høyere inntekt enn sine foreldre, men lavere enn befolkningen for øvrig. De er i større grad sysselsatte enn innvandrere i samme aldersgruppe, men i mindre grad enn befolkningen for øvrig i samme aldersgruppe. Norskfødte med innvandrerforeldre gjør det noe svakere i grunnskolen enn elever uten innvandrerbakgrunn, men sterkere enn elever som selv har innvandret. Norskfødte med innvandrerforeldre fullfører videregående skole nesten på linje med elever uten innvandrerbakgrunn. En høyere andel av norskfødte med innvandrerforeldre tar høyere utdanning, enn personer uten innvandrerbakgrunn.

¹ Se kapittelet om ferdigheter på side 22 for nærmere forklaring.

² Levekårsundersøkelsen fra 2016 er en intervjuundersøkelse, som dokumenterer levekår blant innvandrere. Informasjonen supplerer derfor data fra registre.

³ Undersøkelsen er foretatt blant et utvalg av innvandrere bosatt i Norge i minst to år, mellom 16 og 74 år, fra følgende land: Polen, Bosnia-Hercegovina, Kosovo, Tyrkia, Iran, Irak, Afghanistan, Pakistan, Sri Lanka, Vietnam, Eritrea og Somalia. Utvalget skal altså være representativt for disse, og ikke alle innvandrere. I rapporteringen av undersøkelsen fra SSB er befolkningsutvalget vektet slik at det skal gjenspeile demografiske forhold i innvandrergruppa. Dvs. at forskjeller ikke skal kunne forklares av f.eks. alders- og kjønns sammensetning (Wiggen & Vrålstad, 2017).

Innhold

Hvordan går det med integreringen 2017	2
Sammendrag	2
Innhold	3
Innledning	4
Bakgrunn – innvandring til Norge	5
Inntekt	8
Innvandrere har lavere inntekt enn ikke-innvandrere	8
Helse	12
Arbeidsliv	13
Sysselsetting	13
Overkvalifisering og annet	17
Utdanning	18
Ferdigheter	18
Formelle kvalifikasjoner	19
Voksenopplæring – introduksjonsprogram og opplæring i norsk og samfunnskunnskap	21
Deltakelse og representasjon	23
Valgdeltakelse	23
Politisk representasjon	24
Frivillig deltakelse	24
Tillit, tilhørighet, verdier	25
Diskriminering og holdninger til innvandrere	25
Bolig og nærmiljø	27
Kriminalitet og trygghet	27
Oppsummering	28
Litteraturliste	30

Innledning

Hvordan går det med integreringen i Norge? Denne teksten er et forsøk på å besvare denne klassiske problemstillingen. Over de følgende sidene kommer en overordnet gjennomgang av status for integreringen i Norge ved årsskiftet 2017-2018 på en rekke områder.

Aller først må vi fastslå hva IMDi mener med integrering. Integrering er et mangefasettert begrep, som er definert på mange ulike måter på ulike steder. For IMDi er et naturlig og pragmatisk utgangspunkt målene for regjeringens integreringspolitikk. Disse er at alle «som skal leve og bo i Norge kommer i jobb og [...] blir deltakende borgere», «alle som bor i Norge, skal få bruke ressursene sine og bidra til fellesskapet», og at «innvandrere⁴ og barna deres skal bidra til og delta i fellesskapet» (Justis- og beredskapsdepartementet, 2016a; Justis- og beredskapsdepartementet, 2016b; Justis- og beredskapsdepartementet, 2017).

Ettersom integrering forstått på denne måten er en prosess som tar tid, kan integreringen⁵ defineres som vellykket dersom «urimelige og ikke selvvalgte forskjeller mellom minoritet og majoritet [på viktige områder] minker, over tid og mellom generasjoner» (Østby, 2016). De sentrale integreringsområdene for IMDi er arbeidsliv og utdanning, men også økonomi, helse, bolig og deltakelse i politikk og samfunnsliv.

Det nøyaktige nivået for hva som er en urimelig forskjell er et politisk, normativt spørsmål. Regjeringens integreringspolitikk har målsettinger som kan leses i den retning at alle skal i jobb og delta i samfunnet. En slik forståelse er i tråd med tidligere forslag om at integreringspolitikken bør handle om like resultater, i tillegg til like muligheter. «Alle» bør forstås som at alle som er i stand til å arbeide, gå på skole og delta i samfunnet, skal gjøre det, i samme grad som øvrig befolkning. For eksempel var sysselsettingen i befolkningen uten innvandrerbakgrunn 68 prosent i 2016, ikke 100 prosent (SSB og IMDi, 2018a; NOU, 2011)⁶.

Det er forskjeller mellom innvandrere og ikke-innvandrere vi er interessert i. Det er mange forskjeller i det norske samfunnet som ikke har med innvandrerbakgrunn å gjøre: forskjeller mellom kjønn, aldersgrupper, og sosioøkonomiske grupper, for å nevne noe. Vi er altså ute etter å se på hvorvidt innvandrere og ikke-innvandrere oppnår samme resultater, når en tar hensyn til alle andre relevante bakgrunnsfaktorer.

I praksis er dette vanskelig. Å skille mellom hva som er konsekvensen av f.eks. å være en ung mann, og hva som er konsekvensen av å ha flyktningebakgrunn, er en krevende metodisk øvelse. Det er også begrenset tilgang på data som korrigerer for flere øvrige forhold, og begrenset med forskning som gir oss mulighet til å se på utvikling over tid. Det er dermed særlig viktig å ha med seg at forskjellene vi kartlegger, overlapper med andre forskjeller og utfordringer Norge har som samfunn, både med og uten innvandring.

I fraværet av enkle, korrigerede indikatorer for forskjellene mellom innvandrere, norskfødte med innvandrerforeldre og befolkningen ellers som grupper, må vi også se nærmere på undergrupper for å avdekke eventuelle forskjeller i integreringsforløpet. Særlig relevante og tilgjengelige grupperinger vil være innvandringsgrunn, alder, kjønn og botid i Norge, som alle kan antas å spille en rolle for integreringen i arbeids- og samfunnsliv. Utdanningsbakgrunn er også relevant, men er sjeldent tilgjengelig.

Til slutt må det også poengteres at å se på hva offentlige myndigheter, privat næringsliv og frivillig sektor gjør, hadde vært en like interessant tilnærming til hvordan det går med integreringen. Denne avgrensningen er gjort ettersom tiltak til en viss grad drøftes i IMDis årsrapport og andre rapporter fra ulike tiltaksområder.

⁴ Med mindre annet er sagt, definerer vi begreper etter SSBs standard. Innvandrer defineres som en utenlandsfødt person med to utenlandsfødte foreldre. Norskfødt med innvandrerforeldre er en person født i Norge med to innvandrerforeldre. Innvandrerbakgrunn defineres som innvandrere og norskfødte med innvandrerforeldre.

⁵ Det bør poengteres at dette ikke er ment som en uttømmende, endelig definisjon. Østby peker også på at det er en utfordring at verken myndigheter, forskere eller internasjonale institusjoner har en helhetlig definisjon av integrering, men at det gjerne belyses ved hjelp mange ulike indikatorer (Østby, 2017).

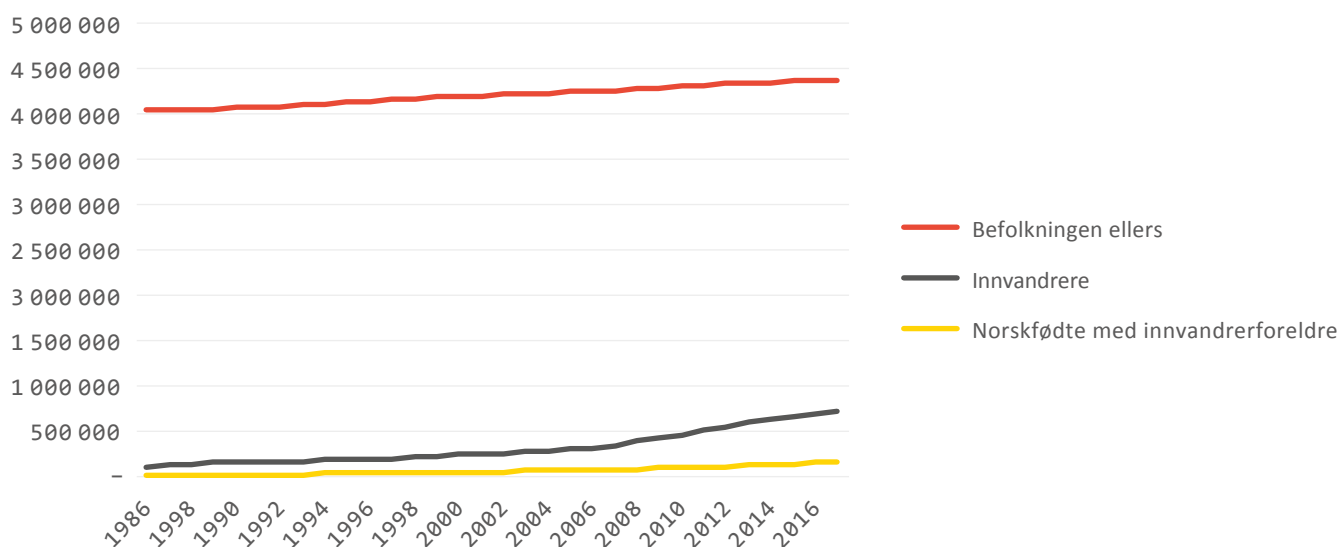
⁶ Vi bruker ikke plass på å diskutere om de identifiserte forskjellene er selvvalgte, eller problematisere rommet for selvvalgte forskjeller i regjeringens integreringspolitikk.

For å svare på hvordan det går med integreringen starter denne teksten med en rask presentasjon av konteksten for innvandring og integrering i Norge. Deretter går vi videre til områdene inntekt, helse, arbeidsliv, utdanning og deltakelse, tillit, bolig og kriminalitet⁷. Har ulike grupper av innvandrere, norskfødte med innvandrerforeldre og befolkningen for øvrig en utvikling i retning av tilnærmet like høye inntekter, like høy sysselsetting, like høy deltakelse i utdanningssystemet og like høy deltakelse i politikk og samfunnsliv?⁸

Bakgrunn – innvandring til Norge

Norge har hatt stor befolkningsvekst på 2000-tallet, og folketallet har økt fra 4,5 millioner i år 2000 til 5,3 millioner ved inngangen til 2017. Mesteparten av veksten skyldes en økning i nettoinnvandringen. Ved inngangen til 2017 bodde det 724 987 innvandrere i Norge, noe som utgjorde ca. 14 prosent av befolkningen. Det var også 158 764 norskfødte med innvandrerforeldre, 3 prosent av hele befolkningen (SSB og IMDi, 2017a). Det bor innvandrere i alle landets kommuner.

Figur 1: Sammensetning av Norges befolkning, 1986-2017⁹



I 2016 fikk mange av asylsøkerne som kom i 2015 opphold som flyktninger. Dette ble en av tre store topper i antallet som har fått beskyttelse i Norge siden 1990¹⁰ (Dzamarija, 2017a). Per 1.1.2017 var fluktbakgrunn og familieinnvandrede til disse totalt sett den vanligste innvandringsgrunnen blant innvandrere som var bosatt i Norge (SSB og IMDi, 2018b).

Bak befolkningsveksten på 2000-tallet ligger imidlertid først og fremst arbeidsinnvandring fra Europa, særlig fra Øst-Europa etter utvidelsen av EU i 2004 og 2007. Norge har på 2000-tallet vært et attraktivt land å søke arbeid i. Mange arbeidsinnvandrere har også tatt med seg familiene sine til Norge. Over halvparten av innvandrerne som bor i Norge i dag – i underkant av 360 000 – har bakgrunn fra Europa. De største gruppene som bodde i landet ved inngangen til 2017 kom fra Polen, Litauen og Sverige (SSB og IMDi, 2018c)¹¹.

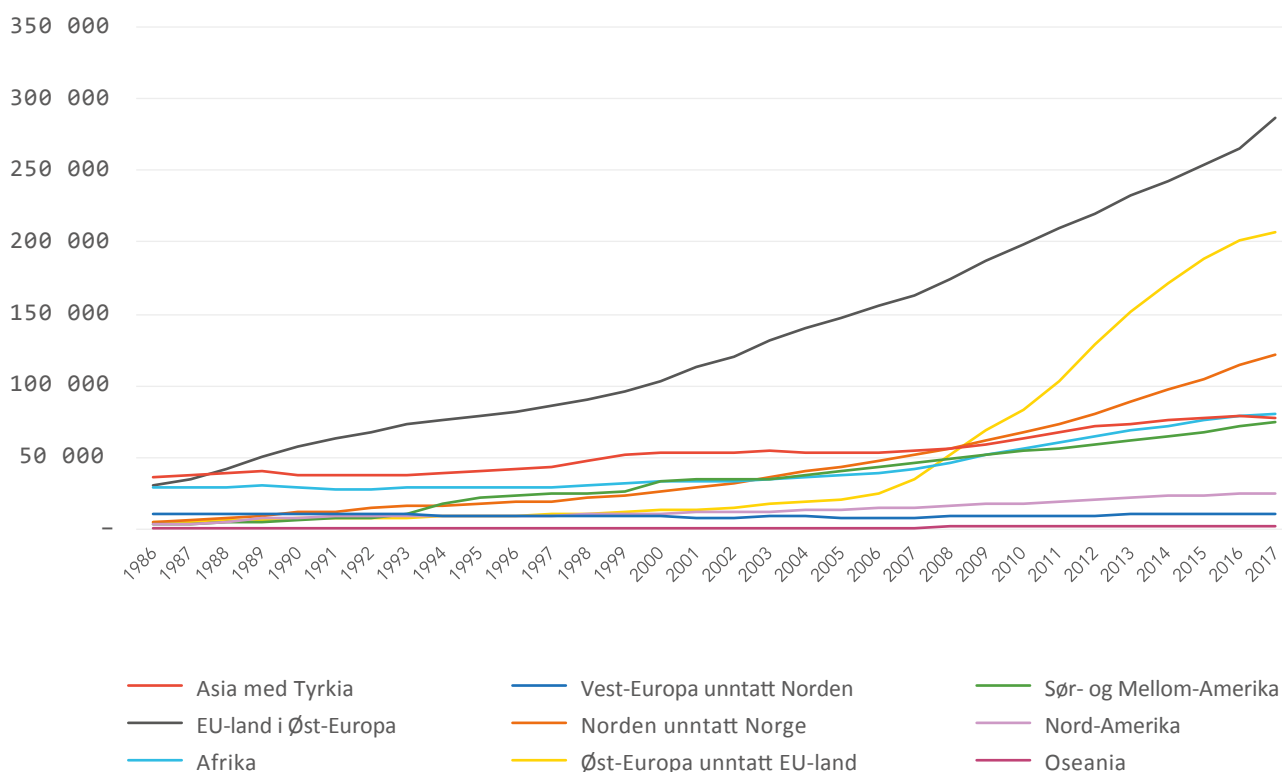
⁷ Områdene er løst basert på SSBs «Slik har vi det – levekår og livskvalitet i Norge», som igjen har fellestrekk med Helsedirektoratets utredning av mål på livskvalitet og OECDs «Better Life Index». Arbeid og utdanning gis særlig omtale. I tillegg er vi innom tilhørighet og verdier (Vrålstad, 2017a; Helsedirektoratet, 2016; OECD, 2011).

⁸ Denne teksten er en beskrivelse av situasjonen på integreringsfeltet i bredt. I årsrapporten generelt, og særlig del 3, synliggjør vi resultater og effekter av IMDis arbeid.

⁹ SSB og IMDi, 2017a.

¹⁰ Den første toppen var på starten av 1990-tallet under krigen i Bosnia-Hercegovina, den andre toppen var på slutten av 1990-tallet under krigen i Kosovo.

¹¹ En persons landbakgrunn samvarierer gjerne med innvandringsgrunn. De fleste arbeidsinnvandrere har bakgrunn fra Europa (unntatt Tyrkia), flyktninger har bakgrunn fra Asia og Afrika (og Europa om du ser flere år tilbake i tid), mens familieinnvandrede er fordelt mellom Europa og Asia (SSB, 2017a).

Figur 2: Landbakgrunn for innvandrere og norskfødte med innvandrerforeldre, 1986-2016¹²

Mindre nettoinnvandring siden 2012

Nettoinnvandringen hadde en topp i 2012, og har avtatt etter det, etter hvert som flere har utvandret og arbeidsinnvandringen har gått ned (Ordemann, 2017). SSB beregner i sin befolkningsframskriving at nettoinnvandringen vil falle ytterligere på kort sikt¹³ (Cappelen, Skjerpen, & Tønnesen, 2016).

Dette bygger på prognoser som viser at Norge er på vei ut av en periode med spesielt gode økonomiske muligheter, og over i en tid hvor norsk økonomi ligger nærmere økonomien i andre sammenliknbare land. Dette antas å gjøre Norge mindre attraktivt for arbeidsinnvandrere. Mens arbeidsinnvandringen går ned, antas flukttinnvandringen å forbli høy fram til 2020 på grunn av situasjonen i Midt-Østen.

Her bør det poengteres at disse antakelsene er usikre. Befolkningsframskrivingene ble laget før innstramningene av mulighetene til å reise til Europa ble innført (Cappelen, Skjerpen, & Tønnesen, 2016). Et historisk høyt antall personer – 31 145 – søkte asyl i Norge i 2015 (Østby, 2016). Dette var også bakgrunnen for framskrivingene. Men antallet asylsøkere påvirkes av politiske forhold, som grensekontroller. I 2016 kom 3 460 søkere, et historisk lavt antall, og i 2017 kom det ikke stort flere – 3 546 søkere (UDI, 2017a; UDI, 2017b).

Innvandrere (og norskfødte) er yngre enn befolkningen ellers. Norskfødte med innvandrerforeldre er fremdeles en ung gruppe, og en langt yngre gruppe enn innvandrere og befolkningen for øvrig. Ved inngangen til 2017 var 33 prosent under fem år, 87 prosent yngre enn 25 år, og nesten ingen over 40 år. Dette betyr at det kun er et fåtall som har fullført lengre utdanningsløp, og er i arbeid (Dzamarija, 2017b).

¹² SSB, 2017b

¹³ Her refererer vi til SSBs hovedalternativ – mellomalternativet MMMM. Siden befolkningsframskrivinger er svært følsomme for hvilke forutsetninger som velges, lager SSB flere alternativer med ulike varianter av forutsetninger. Hovedalternativet/mellomalternativet antar middels utvikling i fruktbarhet, levealder, innenlandsk flytting og innvandring. SSB påpeker at anslag om innvandring er en av de mest usikre faktorene i en befolkningsframskriving. Framskrivningene levert i 2016 skiller seg fra tidligere framskrivinger ved at den gjennomsnittlige effekten av år med stor asyltilstrømning er estimert og lagt inn i modellen (Cappelen, Skjerpen, & Tønnesen, 2016).

Sammenlignet med befolkningen for øvrig er også innvandrere en yngre gruppe, med 56 % av innvandrere mellom 30 og 54 år (mot 31 % i øvrig befolkning). Det er derimot færre innvandrere fra 0-19 år: mens 26 % av befolkninga for øvrig var i denne gruppa ved inngangen til 2017, var kun 12 % av befolkninga for øvrig å finne i denne alderen.

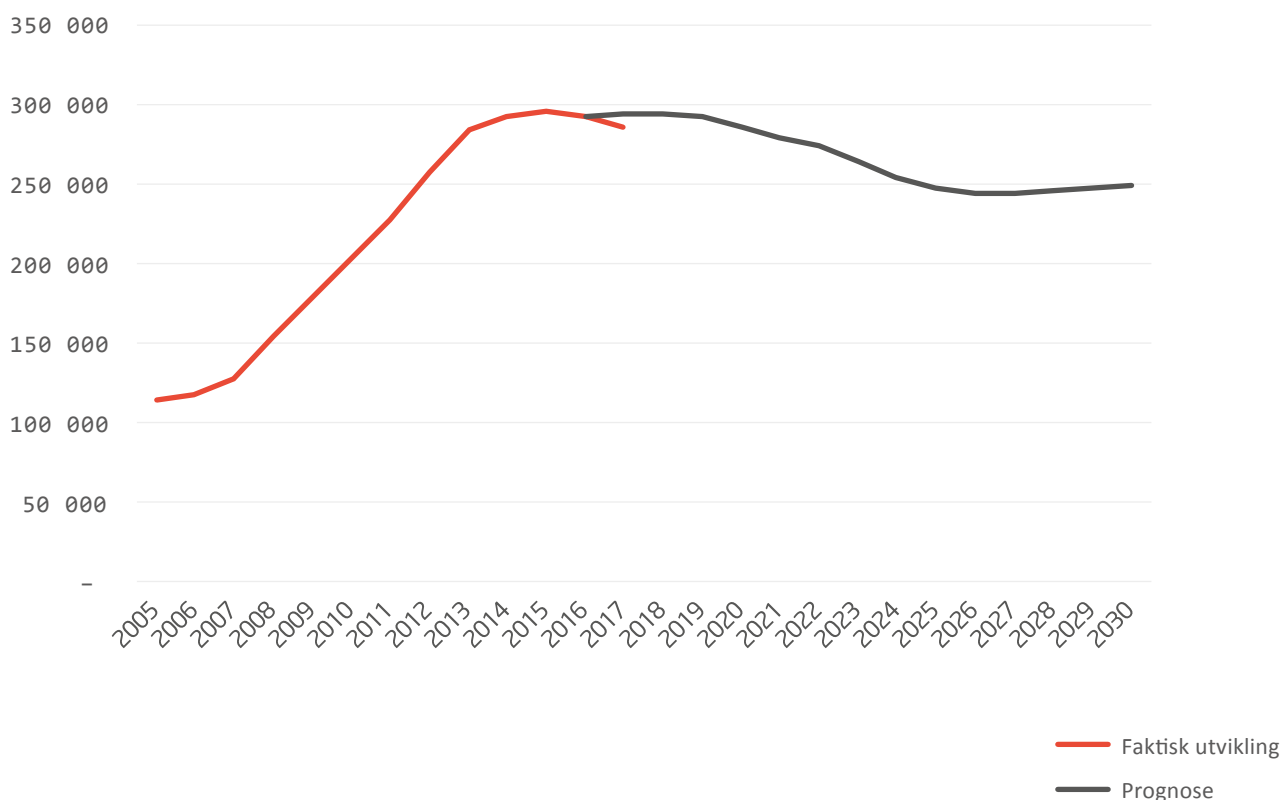
En innvandrer som kom til Norge før grunnskolealder, vil i likhet med norskfødte kunne gjennomføre hele utdanningen i Norge. Dette vil ha betydning for språkopplæring, sosiale nettverk og tilknytning til landet for øvrig. 8 prosent av befolkningen med innvandrerbakgrunn kom til Norge før fylte seks år. Det er lite offentlig tilgjengelig statistikk om denne gruppen, men vi ser at «tidliginnvandrere» ligner mer på norskfødte, blant annet i avslutningskarakter fra grunnskolen og fullføring av videregående skole (Dzamarija, 2017b).

Fortsatt mange med kort tid i Norge

Den høye nettoinnvandringen betyr selvsagt at det er flere innvandrere enn før som har bodd kort tid i Norge: 284 851 hadde 1. januar 2017 bodd i Norge i fem år eller mindre, noe som utgjør 1 av 3 innvandrere (SSB, 2017c).

SSB anslår at antallet personer med fem eller færre års botid i Norge de neste 10 årene vil nå en topp på 295 000 i 2018, og så falle til 244 000 personer i 2026. Dette er en annen situasjon enn den vi hadde på starten av 2000-tallet. Det krever at integreringstiltak og offentlige tjenester er dimensjonert og tilrettelagt for å stadig ta imot nye personer (SSB, 2017d).

Figur 3: Innvandrere med 0–5 års botid, faktisk utvikling 2005-2017 og prognose 2016-2030¹⁴



Innvandrere over hele landet – men flest i Oslo

Det bor personer med innvandrerbakgrunn i alle landets kommuner, men det er klart flest i Oslo – både i relative og absolutte tall. Det bodde 166 357 innvandrere og 52 420 norskfødte med innvandrerforeldre i Oslo ved inngangen til 2017. Det er 33 prosent av folketallet i hovedstaden (SSB og IMDi, 2017a).

¹⁴ SSB, 2017c; SSB, 2017d.

I antall bor det flest innvandrere i de største bykommunene Oslo, Bergen, Stavanger og Trondheim. Det er store regionale forskjeller i andel innvandrere i befolkningen. Mange av kommunene med høy andel innvandrere ligger i Oslo-området. Samtidig har mange mindre distriktskommuner en høy andel innvandrere. Dette kan bl.a. knyttes til arbeidsmarkedet i regionen og behov for arbeidskraft utenfra. I Båtsfjord bor det for eksempel mange arbeidsinnvandrere fra de baltiske landene, som arbeider i fiskerinæringen (SSB og IMDi, 2018b).

Inntekt

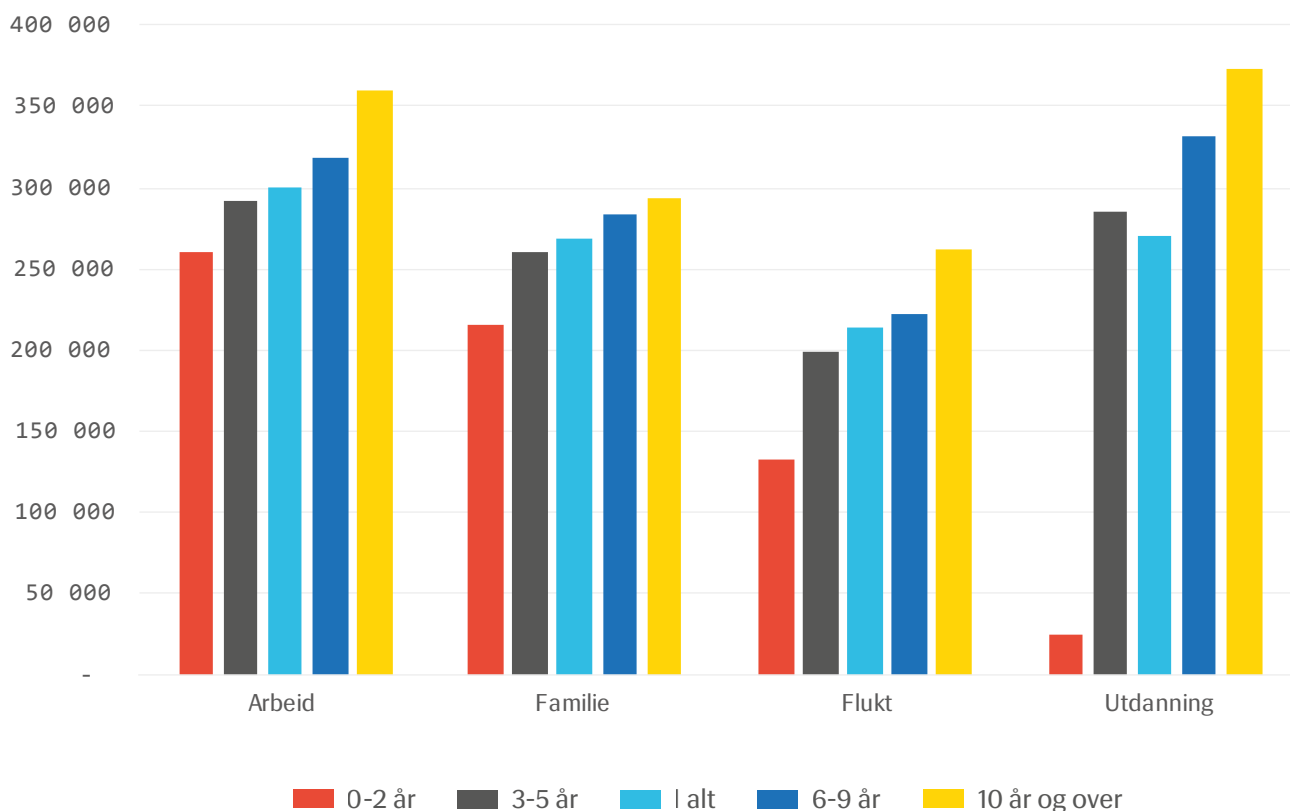
Innvandrerens levekår bedres med økt botid i Norge, men i gjennomsnitt har de dårligere levekår og lavere inntekt enn resten av befolkningen. Innvandrere tjener stadig mindre enn befolkningen for øvrig, og det er flere som har lavinntekt. Innvandrerbarn lever er i større grad i familier med lav inntekt, og er i økende grad rammet av barnefattigdom.

Innvandrere har lavere inntekt enn ikke-innvandrere

I 2016 var medianinntekten i befolkningen unntatt innvandrere 367 400 kroner. For innvandrere fra EU/EØS mfl. lå den på 299 100 kroner, og for innvandrere fra Øst-Europa utenom EU mfl. lå den på 249 700 kroner (SSB og IMDi, 2018d). Innvandrere sett under ett har altså lavere medianinntekt enn ikke-innvandrere.

Medianinntekten øker i hovedsak med botid, uansett oppholdsgrunnlag. For arbeidsinnvandrere med botid på 10 år eller mer går inntekten også over medianinntekten i befolkningen totalt. Det er i hovedsak arbeidsinnvandrere fra de gamle EU-landene i Vest-Europa som tjener best. Det er noen grupper av flyktninger som viser tegn til synkende inntekter etter 10 års botid, og særlig kvinner har lave inntekter (Kornstad, Skjerpen, & Telle, 2016; Strøm & Bye, 2017; Epland & Kirkeberg, 2014).

Figur 4: Medianinntekt etter innvandringsgrunn og botid, 2016¹⁵

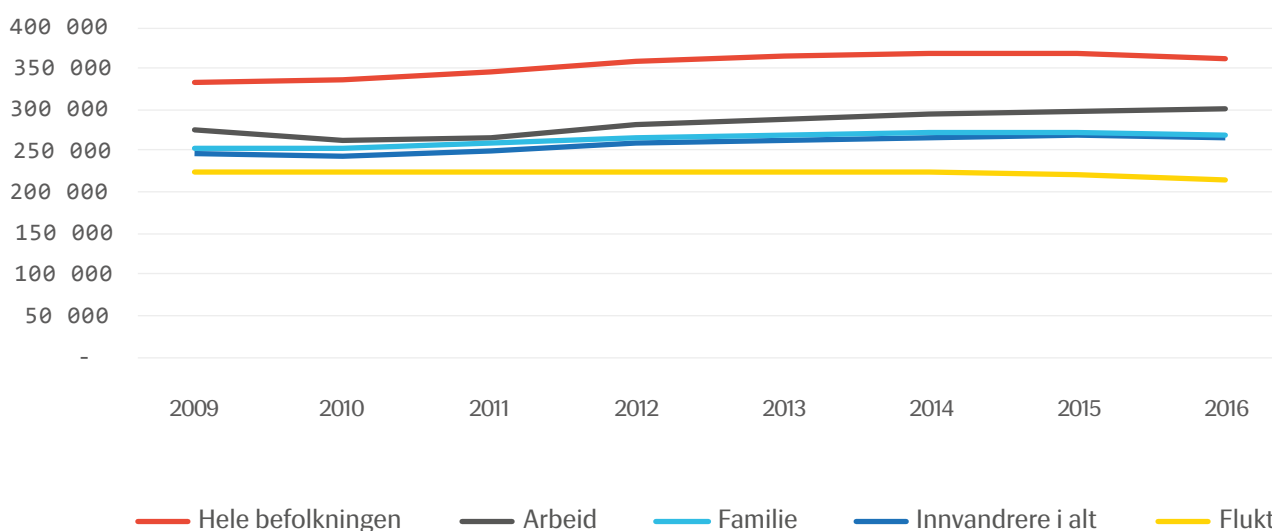


¹⁵ SSB, 2018a.

Forskjellen mellom innvandreres og øvrig befolknings inntekt har i hovedsak blitt større de siste ti årene. Det gjelder særlig for flyktninger, men også arbeidsinnvandrere. Med høy arbeidsinnvandring fra EU-land, har Norge fått mange arbeidsinnvandrere med kort botid som har en tendens til å ha lave inntekter de første årene i Norge. Samtidig som gjennomsnittsinntekten for disse gruppene har gått ned (målt i reelle kroner), har inntekten i befolkningen for øvrig steget. Det gir økte forskjeller (Omholt, 2016; Omholt & Strøm, 2014; Strøm & Bye, 2017; Langeland, Furuberg, & Lima, 2017).

Som vi ser av figuren under hadde befolkningen i sin helhet en realinntektsnedgang fra 2015 til 2016, noe som har gitt mindre forskjeller mellom hele befolkningen og arbeids- og familieinnvandrere.

Figur 5: Medianinntekt etter innvandringsgrunn og for hele befolkningen, i 2016-kroner, 2009-2016¹⁶



Innvandrere stadig mer overrepresentert i lavinnteksgruppa

Når vi legger 60 prosent av medianinntekt til grunn, ser vi at innvandrere er overrepresentert i gruppene med lavinntekt: Sett sammen var totalt 28,5 prosent av innvandrere og norskfødte med innvandrerforeldre i lavinnteksgruppa i 2015 (Langeland, Furuberg, & Lima, 2017). Andelen med lavinntekt er lavere i grupper med høyere botid. Andelen varierer også med landbakgrunn, der særlig innvandrere fra Somalia har en høy andel i gruppen med lavinntekt (Strøm & Bye, 2017).

De siste tre årene vi har data for (2013–2015) viser at 27 prosent av innvandrere hadde vedvarende lavinntekt i denne perioden¹⁷. Denne andelen har svingt noe siden starten av 2000-tallet, men har steget siden 2010–2012 (SSB og IMDi, 2017b; Omholt, 2016).

¹⁶ SSB, 2018a; SSB, 2018b.

¹⁷ Gjennomsnittsinntekt de siste tre årene under 60 prosent av medianinntekten. Gjennomsnittsinntekten til befolkningen totalt var i 2014 nesten 350 000 kroner.

Hva betyr det å ha lav inntekt, absolutt og relativt til andre?¹⁸ Lavinntektsmålet kritiseres gjerne for å henge dårlig sammen med levekårsutfordringer (Langeland, Furuberg, & Lima, 2017). Sammenlikninger fra eldre levekårsundersøkelser viser imidlertid at innvandrere fra Asia, Afrika, Latin-Amerika, Oseania utenom Australia og New Zealand, og Europa utenom EU/EØS er mer utsatt for både inntektsfattigdom og levekårsfattigdom. I motsetning til øvrig befolkning henger også disse to utfordringene sammen – lave inntekter gir i større grad utfordringer for andre levekår, enn de gjør for øvrig befolkning (Normann, 2009). Det er særlig helseproblemer og tilknytning til arbeidsmarkedet som henger sammen (Langeland, Furuberg, & Lima, 2017).

Her kan det også nevnes at 21 prosent av utvalget i Levekårsundersøkelsen for innvandrere forteller at det er vanskelig eller svært vanskelig å få endene til å møtes, langt høyere enn 6 prosent i befolkningen ellers (Wiggen & Vrålstad, 2017).

Særlig alvorlig er det at barn med innvandrerbakgrunn utgjør over halvparten av alle barn som vokser opp i fattige familier. Barnefattigdommen vokser generelt i Norge, og særlig blant barn med innvandrerbakgrunn. Det er tre årsaker til økningen i andelen barn som vokser opp i familier med vedvarende lavinntekt. Den første og viktigste årsaken er et økt innslag av barn med innvandrerbakgrunn i lavinntektsgruppen de siste årene. Den andre årsaken er at barnefamilier i senere år har hatt en svakere inntektsutvikling sammenlignet med husholdninger uten barn. Det er spesielt barnefamilier med småbarn som er utsatt, og særlig enslige forsørgere med småbarn. Den generelle lønnsutviklingen siden 2000-tallet har vært høy. Dette henger sammen med den tredje årsaken, som er at offentlige overføringer ikke har økt i like stor grad, og det betyr at inntekter fra lønnet arbeid har blitt enda viktigere for familieøkonomien enn før (Barne-, ungdoms- og familiedirektoratet, 2018).

Det kan også være verdt å merke seg at mange av personene med lavinntekt mottar ulike former for stønad. 2 av 3 mottakere av introduksjonsstønad (første år) var definert som vedvarende fattige i perioden 2012–2014. Dette er en høyere andel enn i 2009–2011, hvor det gjaldt 1 av 2. Er det slik at disse mottar en ytelse for å komme seg ut av vedvarende lavinntekt, eller at de er i vedvarende lavinntekt til tross for en ytelse? (Omholt, 2016)

Årsaker til lavinntekt og inntektsforskjeller

For voksne i yrkesaktiv alder (25 til 65 år) er det en nær sammenheng mellom å stå utenfor eller ha ustabil tilknytning til arbeidslivet i flere år, og å ha vedvarende lavinntekt. For husholdninger uten stabil tilknytning til arbeidsmarkedet er risikoen fem ganger høyere for vedvarende lavinntekt, enn for andre husholdninger. Å ha lav utdanning øker også risikoen for vedvarende lavinntekt (Langeland, Furuberg, & Lima, 2017; Omholt, 2016).

For de som er på arbeidsmarkedet, kan vi se på lønnsstatistikken at innvandrere både tjener mindre enn øvrig befolkning i samme yrker, og at innvandrere gjerne har andre yrker enn øvrig befolkning (Strøm & Bye, 2017).

Innvandrerens barn tjener mer enn sine foreldre

Norskfødte med innvandrerforeldre (i aldersgruppen 25–39 år¹⁹) ser ut til å klare seg bedre økonomisk enn de som selv er innvandrere, og utviklingen har vært positiv de siste årene. Gjennomsnittsinntekten i denne gruppa var

¹⁸ Vi har ingen offisiell fattigdomsdefinisjon i Norge (Langeland, Furuberg, & Lima, 2017). Normann (2009) viser hvordan ulike definisjoner av lavinntekt gjør at andelen som defineres som i risiko for fattigdom varierer (med 2007-tall) fra 2 til 13 prosent av hele befolkningen over 16 år. Det vil være hensiktsmessig med en terskelverdi som klarer å identifisere personer med lave inntekter som også har høy risiko for levekårsutfordringer. For at sammenhengen mellom inntektsfattigdom og levekårsfattigdom skal være sterkest mulig, peker Normann (2009) på at lavinntektsgrensen ikke må settes for lavt, at ettårige mål på inntekt er like gode som flerårige (vedvarende lavinntekt) og at formue (inkl. bolig) bør hensyntas. Det vanligste målet på inntektsfattigdom i norsk sammenheng, 60 prosent av medianinntekt (EU60), gjør det i denne sammenhengen ganske godt (Normann, 2009).

Det er gjentatte ganger understreket at det er problematisk å sette likhetstegn mellom EU60 og fattigdom. Langeland mfl. 2017 peker på at 1) ikke-registrert yrkesaktivitet er svært utbredt i gruppen med lavinntekt, 2) registrert inntekt tar ikke hensyn til verdien av offentlige tjenester, som lavinntektsfamilier bruker mer av, 3) betydningen av hjemmeproduksjon og utveksling av tjenester er ikke med, og kan være mer utbredt blant innvandrerhusholdninger (Langeland, Furuberg, & Lima, 2017).

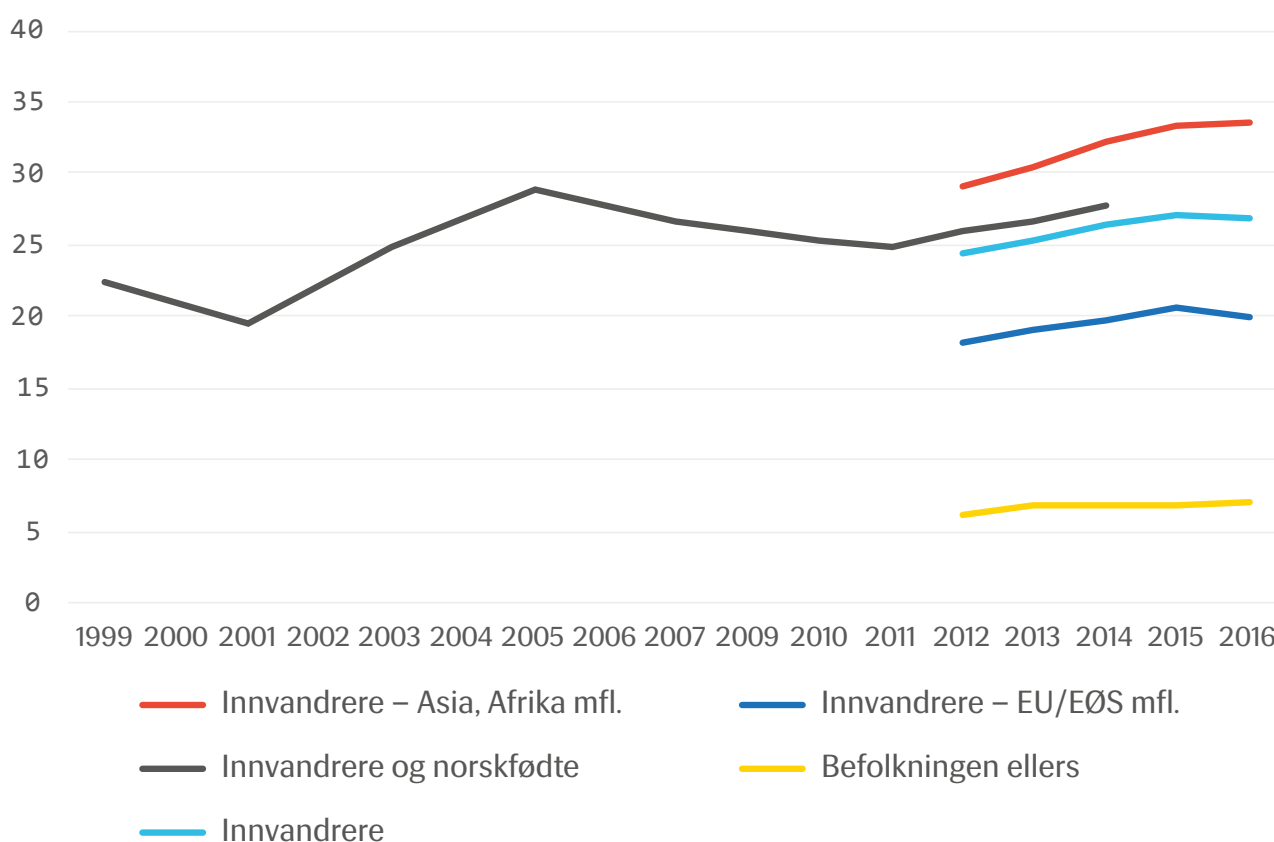
Det er allikevel slik at lavinntektsmålet er den indikatoren det finnes mest tall for, og som dermed gjør det mulig for oss å se på utvikling over tid, og mellom ulike grupper. Vi følger her derfor Normann (2009) i å forstå fattigdom som inntektsfattigdom, med utgangspunkt i EU-definisjonen av at personer som tjener 60 % av medianinntekten eller mindre befinner seg i risiko for fattigdom.

¹⁹ Norskfødte med innvandrerforeldre er en yngre gruppe enn innvandrere og befolkningen for øvrig, og det er derfor viktig å sammenlikne gruppene innenfor samme aldersgruppe. Yngre mennesker bor gjerne med foreldrene sine, og husholdningsinntekten blir naturlig nok påvirket av det.

3 prosent lavere enn inntektsnivået i hele befolkningen i samme alder. Dette er langt over jevnaldrende innvandreres inntekter, som i snitt hadde 21 prosent lavere inntektsnivå (Strøm & Bye, 2017).

Andelen med vedvarende lavinntekt er likevel klart større blant de norskfødte med innvandrerforeldre enn i befolkningen forøvrig. Mens vedvarende lavinntekt for norskfødte med foreldre fra EU/EØS mfl. ligger nær samme nivå som øvrig befolkning, er andelen mye høyere blant norskfødte med foreldre fra Øst-Europa, Asia, Afrika, mfl. Andelen med vedvarende lavinntekt har gått ned rundt 8 prosentpoeng fra 2002–2004 til 2012–2014, til tross for at det har blitt flere norskfødte med innvandrerforeldre²⁰. Dette kan blant annet henge sammen med at befolkningen blir eldre over denne perioden, og at personer som tidligere studerte har kommet ut på arbeidsmarkedet (Omholt, 2016).

Figur 6: Andel av husholdninger som lever med vedvarende lavinntekt, 1999–2016²¹
Høy andel velferdsytelser i enkelte grupper



Sett under ett har innvandrerhusholdninger en høyere andel yrkesinntekter enn øvrig befolkning. Dette henger sammen med at innvandrergruppen har annen alderssammensetning, og annen opptjening av rettigheter enn øvrig befolkning. Særlig er det færre pensjonister blant innvandrerne. Personer som har kommet som flyktninger og har kort botid er et unntak. De har i gjennomsnitt en større andel av inntektene fra offentlige overføringer, enn befolkningen unntatt innvandrere (og andre grupper av innvandrere) (Strøm & Bye, 2017).

Sosialhjelp er en interessant velferdsytelse, ettersom den skal fungere som et sikkerhetsnett, når personen ikke har andre muligheter for finansiering av livsopphold²². Andelen og antallet mottakere kan dermed være en indikasjon

²¹ SSB og IMDi, 2017b.

²² Med NAVs ord: Ytelsen skal være subsidiær, individuelt tilpasset og kortvarig. Det vil si at søkeren må ha utnyttet alle andre reelle muligheter, som arbeid, egne midler eller andre velferdsordninger, og at ytelsen tilpasses til individets behov. NAV vektlegger at en skal hjelpe sosialhjelpsmottakere til å bli selvforsørget (Langeland, Furuberg, & Lima, 2017).

på antallet personer som har ulike typer levekårsutfordringer, og hvem som dekkes av øvrige velferdsytelser. Ytelsen utgjør en liten andel av det totale offentlige velferdsbudsjettet og av gjennomsnittlige inntekter til befolkningen. I gjennomsnitt for en husholdning hvor hovedinntektstaker har innvandrerbakgrunn, utgjør sosialhjelp 2 prosent av samlede inntekter (Strøm & Bye, 2017).

Andelen mottakere i befolkningen har vært konstant rundt 1,6 prosent fra 2010 til 2016. Det betyr at antallet mottakere har gått opp. Antallet mottakere med innvandrerbakgrunn har også steget, og personer med innvandrerbakgrunn utgjør nå en større andel av sosialhjelpsmottakerne enn tidligere. Av totalt 127 457 mottakere i 2016, utgjorde innvandrere 43 prosent. Det vil si at om lag 8 prosent av personer med innvandrerbakgrunn mottar sosialhjelp (Langeland, Furuberg, & Lima, 2017; SSB og IMDi, 2018e)²³.

De totale offentlige utgiftene til sosialstønad har steget fra 2012 til 2016, målt i faste 2016-kroner. Dette skyldes en blanding av at det er blitt flere mottakere, og at innvandrere i snitt mottar sosialhjelp i flere måneder per år, og i snitt har behov for et høyere stønadsbeløp (Proba Samfunnsanalyse, 2017; Dokken, 2015; Langeland, Furuberg, & Lima, 2017).

Helse

Innvandrere er ingen homogen gruppe og innvandreres helse varierer etter sosioøkonomiske faktorer, landbakgrunn, innvandringsgrunn og botid i Norge. Kunnskapen om innvandrerbefolkningens (som gruppe) helse er fragmentert.

Folkehelse rapporten understreker at det er store systematiske helseforskjeller i den norske befolkningen: De som har lang utdanning og god økonomi, har færre helseproblemer og lever lengre enn de som har kortere utdanning og dårligere økonomi (Folkehelseinstituttet, 2017). De sosiale helseforskjellene gjelder for nesten alle sykdommer, skader og plager. Blant innvandrere som gruppe er det en større andel med kort utdanning og lav inntekt enn i resten av befolkningen. Vi kan dermed anta at innvandrere også er overrepresentert når det gjelder sykdommer, skader og plager.

En studie av alle dødsfall²⁴ i Norge viser imidlertid at innvandrere har lavere dødelighet²⁵ enn personer født i Norge, når alt annet er likt. Mulige forklaringer kan være at det er de friskeste i en befolkning som utvandrer til Norge. Men dødeligheten øker markant med botid: Innvandrere som har bodd lenge i landet har en dødelighet mer lik personer uten innvandrerbakgrunn. En mulig forklaring på dette er at levemåte, livsstil og helse etter hvert blir mer lik den øvrige befolkningens. En annen mulig årsak er at det å være innvandrer påfører deg en helsemessig belastning. Studien viser dessuten at flykninger har høyere dødelighet enn andre innvandrere, og at innvandringsgrunn har større betydning for dødeligheten enn f.eks. opprinnelsesland (Syse, 2016).

Forekomsten av psykiske plager er høyere blant innvandrere fra lav- og middelinntektsland enn i den øvrige befolkningen. Dette gjelder både barn, ungdom og voksne (Reneflot, et al., 2018).

Levekårsundersøkelsen fra 2016 viser også at innvandrere fra de utvalgte landene i mindre grad vurderer sin helse som god eller svært god: 73 prosent av innvandrerne vurderer sin helse som god eller svært god, mot 83 prosent i befolkningen ellers. Samlet sett oppgir 45 prosent av både innvandrere og øvrig befolkning at de har hatt minst en helseplage de siste 12 månedene. Det er forskjeller i hvilke sykdommer som oppgis – innvandrere oppgir i større grad ryggplager, nakkeplager, diabetes og sterk hodepine. Blant eldre er innvandrere mer utsatt for helseproblemer og rapporterer om dårligere helse enn befolkningen ellers. 12 prosent av innvandrere rapporterer om indikasjoner

²³ NAV oppgir en annen andel innvandrere av alle sosialhjelpsmottakere enn SSB og IMDi. Dette kan forklares med to forhold: 1) SSB og IMDi oppgir alle som har mottatt sosialhjelp i minst en måned i løpet av året. NAV beregner et gjennomsnitt som hensyntar lengden på mottak av sosialhjelp. Ettersom innvandrere mottar sosialhjelp i flere måneder i løpet av året enn øvrig befolkning, viser NAV en høyere andel. 2) NAV definerer en innvandrer som en person født utenfor Norge, mens SSB og IMDi ser på hvorvidt personen også har utenlandsfødte foreldre (Langeland, Furuberg, & Lima, 2017).

²⁴ Alle som døde i perioden 1990–2015 i alderen 25–79 år. N=4,6 millioner (Syse, 2016).

²⁵ Levealder og dødelighet i befolkningen eller i grupper av befolkningen er anerkjente mål på befolkningens helsetilstand. I 2017 var sykdom årsak til 91,6 prosent av alle dødsfall i Norge. Resten av dødsfallene skyldtes skade eller forgiftning – såkalt voldsom død.

på psykiske problemer, mot 6 prosent i øvrig befolkning (Wiggen & Vrålstad, 2017).

Forskjellen mellom andelen innvandrere og øvrig befolkning som vurderte egen helse som god var i LKI 2005/-06 21 prosentpoeng. Forskjellen er blitt mindre. Dette gjelder også forskjellene i rapportering av psykiske problemer (Blom, 2017a).

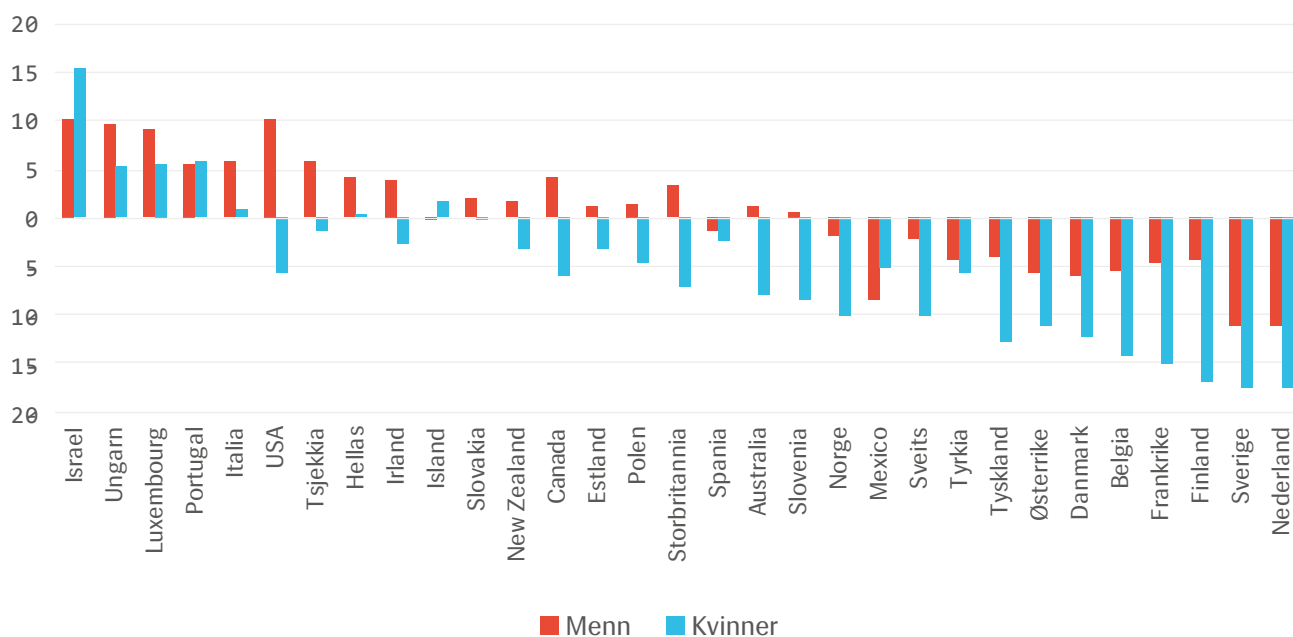
Arbeidsliv

Deltakelse i arbeidslivet står helt sentralt i norsk integreringspolitikk. Arbeid gir den enkelte økonomisk selvstendighet, motvirker fattigdom, og utjevner sosiale forskjeller. Arbeidslivet er også viktig for sosial integrering, gjennom å gi tilhørighet og nettverk. Høy sysselsetting er en av forutsetningene for den norske velferdsmodellen (NOU, 2017).

Sysselsetting

Høy sysselsetting blant innvandrere, men forskjeller til befolkningen ellers

Norge har relativt høy sysselsetting både blant innvandrere og øvrig befolkning, sammenliknet med andre OECD-land. Særlig innvandrerkvinner er i høyere grad sysselsatt i Norge enn i andre land. Også innvandrere til Norge med lav utdanning har høy sysselsetting i et internasjonalt perspektiv. Imidlertid er Norge ett av de landene med størst gap (i prosentpoeng) mellom sysselsatte innvandrere og sysselsatte i øvrig befolkning²⁶. Det er en tendens til at land med høy sysselsetting blant innenlandsfødte, har et høyere gap enn land med lavere sysselsetting.

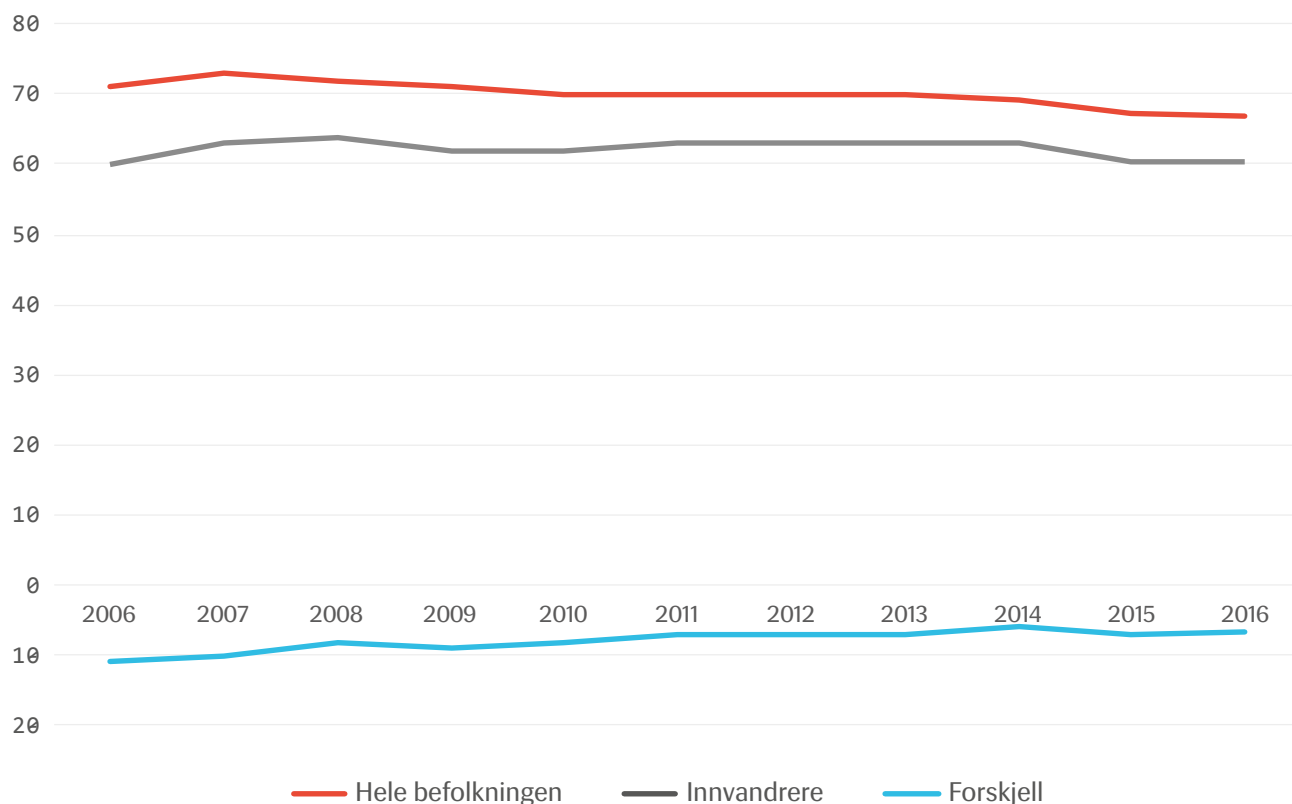


Figur 7: Forskjeller mellom utenlandsfødte og innenlandsfødtes sysselsetting, etter kjønn (2016)²⁷

Gapet mellom andelen sysselsatte innvandrere og befolkningen ellers var i 2016 på 7 prosentpoeng. Forskjellen har vært stabil siden 2011, etter fall fra starten av 2000-tallet (SSB og IMDi, 2018a)²⁸.

²⁷ OECD, 2017.

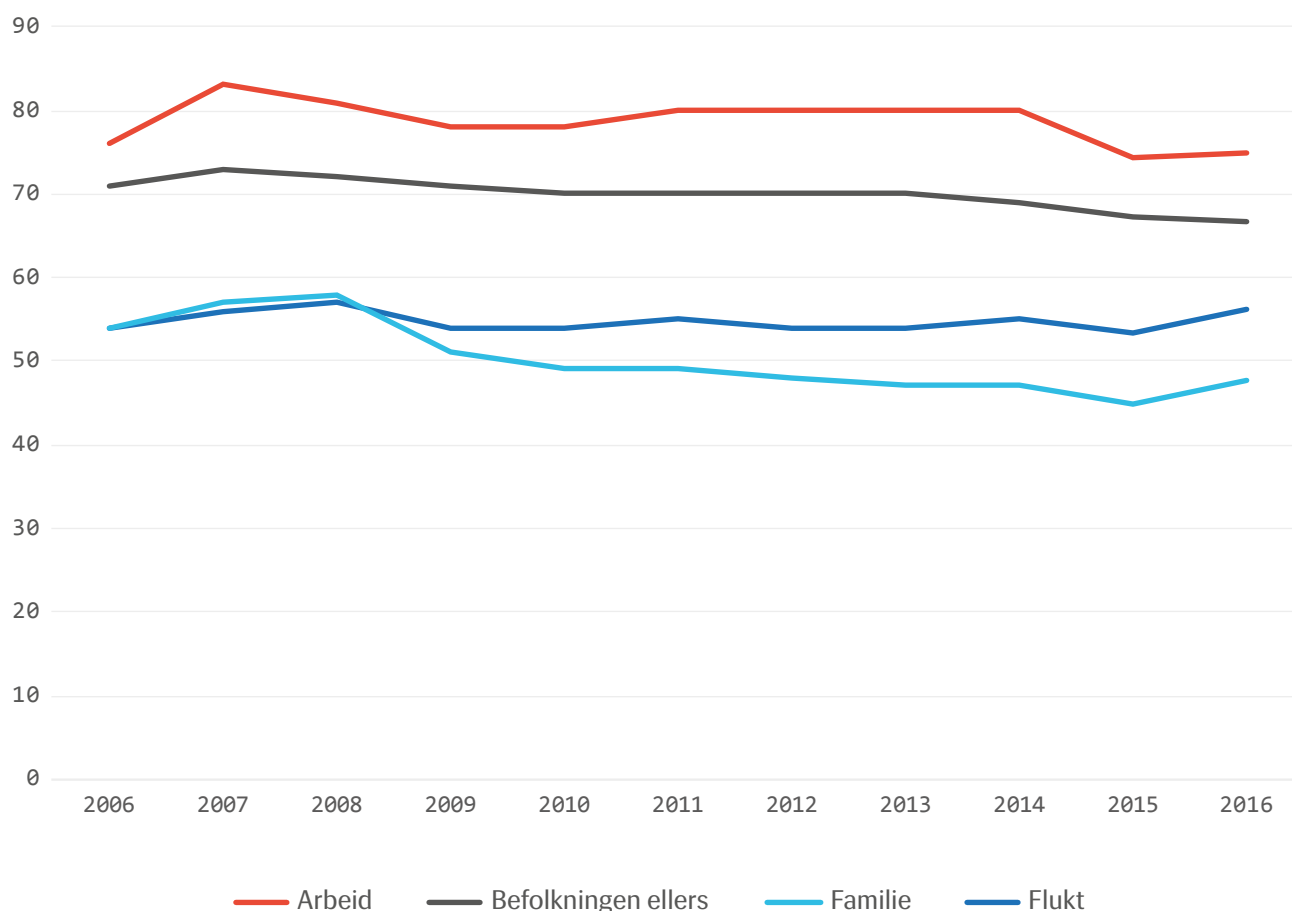
²⁸ SSB presiserer at «Ved overgangen til nytt datagrunnlag, fra 2014 til 2015, får vi mer presise tall for antall sysselsatte som er 60 000 lavere i det nye datagrunnlaget enn ved det gamle opplegget som tok utgangspunkt i landstallet for sysselsatte i Arbeidskraftundersøkelsene. I forhold til totalt antall sysselsatte er forskjellen beskjeden, 2,4 prosent, men det gjør at registertall for antall sysselsatte i 4. kvartal 2014 sammenlignet med 4. kvartal 2015 ikke uttrykker en faktisk endring» (Olsen & Aamodt, 2017).

Figur 8: Sysselsetting blant innvandrere og øvrig befolkning, 2006-2016 ²⁹

Flyktninger mindre sysselsatte, arbeidsinnvandrere mer sysselsatte

Sysselsettingen varierer stort mellom grupper med ulik innvandringsgrunn. Blant arbeidsinnvandrerne er det en større andel sysselsatte enn i befolkningen forøvrig. Blant personer med opphold som flyktninger og familie-gjenforente til disse er sysselsettingsandelen imidlertid lavere. Forskjellen mellom andelen sysselsatte flyktninger og andelen sysselsatte i befolkningen for øvrig gikk ned fra 22 prosentpoeng i 2015 til 19 prosentpoeng i 2016. Dette skyldes både en økning i andelen sysselsatte flyktninger (fra 44,8 % til 47,8 %), og en nedgang i sysselsettingen i befolkningen ellers (fra 67,2 % til 66,7 %) (SSB og IMDi, 2017c).

²⁹ SSB og IMDi, 2018a.

Figur 9: Sysselsettingsandeler etter innvandringsgrunn og for befolkningen ellers, 2006-2016³⁰

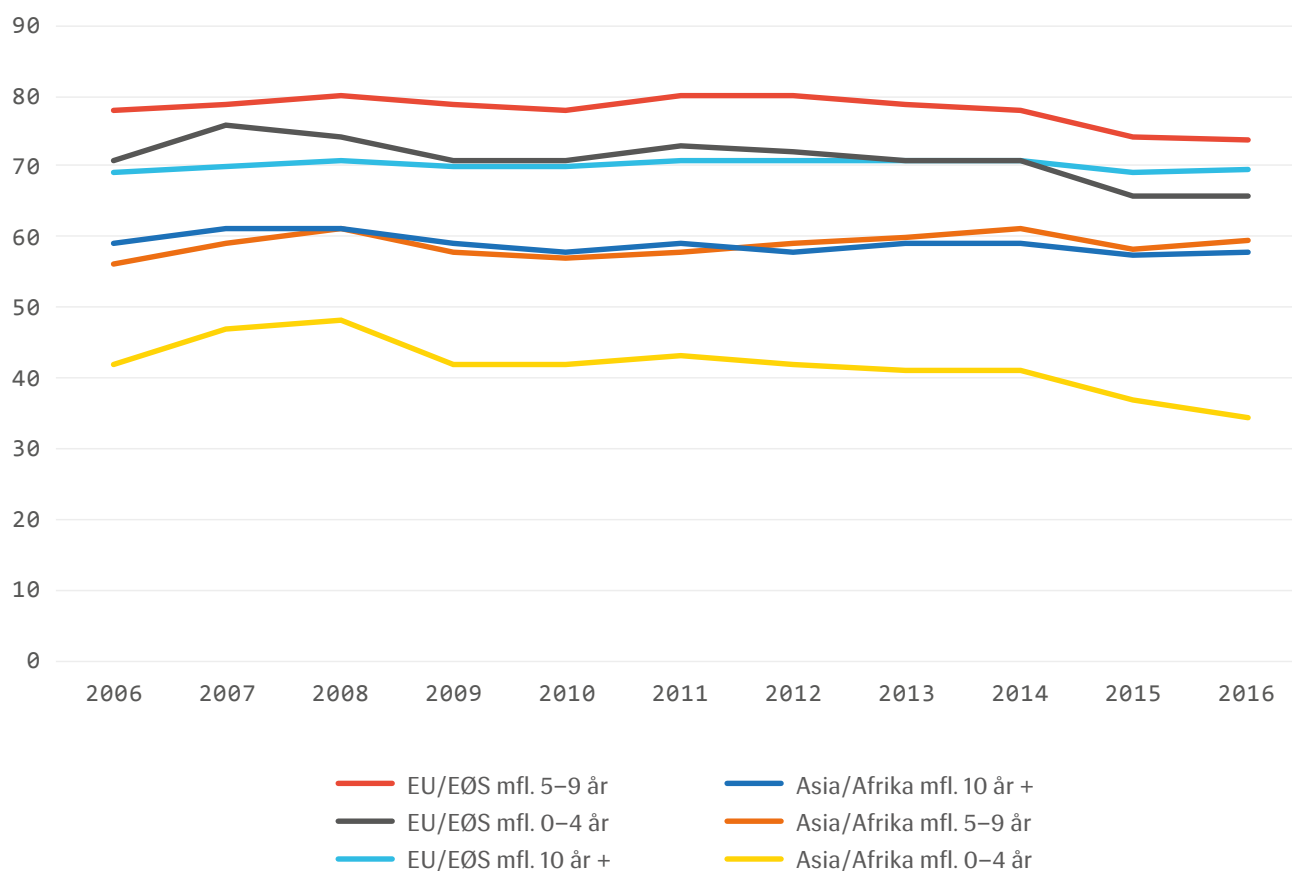
Økende sysselsetting med økende botid – til en viss grad

Menn med innvandrerbakgrunn er i større grad sysselsatt enn kvinner med innvandrerbakgrunn. Sysselsettingen er høyere for personer fra EU/EFTA, Nord-Amerika, Australia og New Zealand, enn for personer med bakgrunn fra Øst-Europa utenom EU, Asia, Afrika mfl.

I tillegg til kjønn og landbakgrunn er botid helt sentralt når en ser på andelen som er sysselsatt. Gruppene med 0–4 års botid har lavest sysselsetting innad i disse gruppene, mens gruppene med 5–9 års botid har høyest sysselsetting.

Hvis en også ser på kjønn og landbakgrunn, ser en at alle innvandrere fra EU/EØS/etc. har høy sysselsetting, men at menn er sysselsatt mer enn kvinner blant personer med kortere botid. For grupper med høyere botid er forskjellene mellom kjønnene mindre. For innvandrere fra Afrika, Asia etc. er sysselsettingen lav de første årene, og lavere for kvinner enn for menn. For grupper med lengre botid er sysselsettingen høyere, men kjønnsforskjellen fortsatt tilstede. For grupper med 10–14 års botid er sysselsettingen blant menn lavere, men høyere for kvinner, slik at kjønnsforskjellene forsvinner (Hamre & Strøm, 2017).

³⁰ SSB og IMDi, 2017c.

Figur 10: Sysselsettingsandeler etter landbakgrunn og botid, 2006-2016³¹

Å se på botid med tverrsnittdata kan gi et feil bilde på betydningen av botid. Botiden vil samvariere med sammensetningen av gruppene som kom de ulike årene og tilstanden på arbeidsmarkedet det året, slik at om det kom mange med gode forutsetninger for arbeid et gitt år, vil botiden også reflektere det. En må derfor komplementere tverrsnittene med å følge personer over tid.

En gjennomgang av tilknytningen til arbeid og utdanning for flyktninger fra Irak, Somalia, Afghanistan og Iran som ble bosatt i 2001 eller 2002, viser at sysselsettingsandelene i 2014 er høyest for de som var yngst ved ankomst. Alder ved ankomst spiller altså en rolle sammen med botiden (Berge, Olsen, & Næsheim, 2017).

Mer omfattende studier har funnet at for flyktninger stiger sysselsettingsandelen raskt etter bosetting, men veksten stopper opp etter noen år. Etter 7 til 10 års botid faller sysselsettingsandelene, særlig for menn. En mulig forklaring på dette er at finanskrisen gjorde det vanskeligere for disse kohortene å finne seg jobb. Andre områder hvor det er mulig å søke forklaringer er egenskaper ved innvandrere (alder, helse, kompetanse, holdninger) og arbeidsmarkedet (Kornstad, Skjerpen, & Telle, 2016; Bratsberg, Raaum, & Røed, 2016).

Norskfødte sysselsatt mer enn innvandrere

Omtrent halvparten av norskfødte med innvandrerforeldre er mellom 15 og 22 år, og mange av disse er naturlig nok fortsatt under utdanning. Ser vi derimot på de mest yrkesaktive aldersgruppene, 25-29 år og 30-34 år, ligger andelen sysselsatte på henholdsvis 72 og 75 prosent. Dette er henholdsvis 11 og 6 prosentpoeng over nivået for innvandrere i samme aldersgrupper, men respektive 7 og 10 prosentpoeng under nivået for sysselsatte i befolkningen

³¹ SSB og IMDi, 2018f.

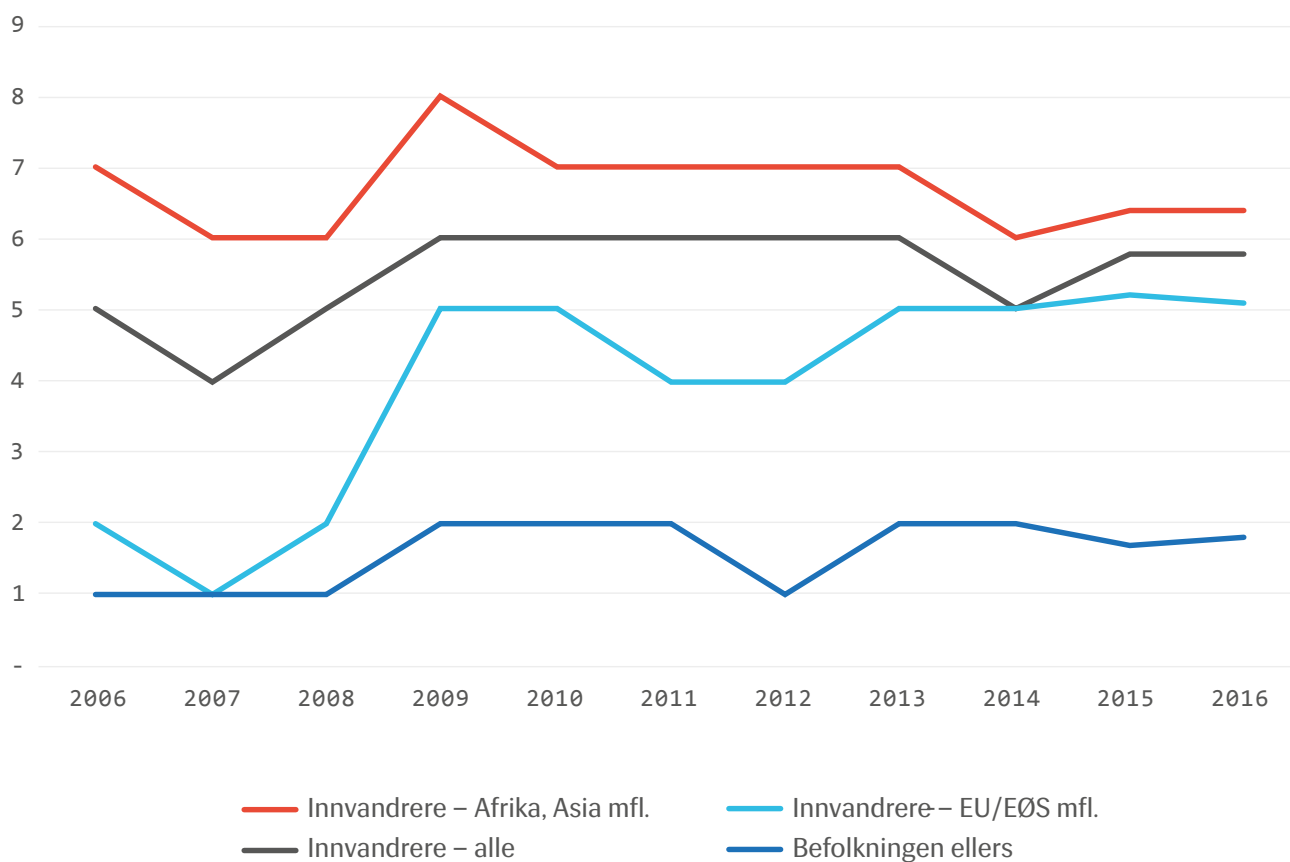
ellers i tilsvarende aldersgrupper. Det er små kjønnsforskjeller i sysselsettingen blant norskfødte med innvandrerforeldre (Hamre & Strøm, 2017; Olsen, 2018).

Overkvalifisering og annet

Arbeidsledighet

5,8 prosent av alle innvandrere var arbeidsledige i 2016, mot 1,8 prosent av øvrig befolkning. Gapet imellom har vært nokså stabilt over tid.

Figur 11: Arbeidsledighet etter innvandrerbakgrunn og landbakgrunn, 2006-2016³²



Arbeidsledigheten er lavest blant innvandrere fra Norden, Nord-Amerika og Oseania samt Vest-Europa – 5,1 prosent. Ledigheten er høyest blant de fra Øst-Europa utenom EU, Asia Afrika, m.fl. på 6,4 prosent. Dette bør ses i sammenheng med den store andelen flyktninger i denne gruppen (SSB og IMDi, 2018g).

Arbeidsmiljø og ansettelsesforhold

Deltidsarbeid og midlertidige ansettelsesforhold er noe mer utbredt blant innvandrere enn i befolkningen ellers (Wiggen & Vrålstad, 2017).

Innvandrere er mer utsatt for fysiske og ergonomiske risikofaktorer enn øvrig befolkning (Wiggen & Vrålstad, 2017). Om lag 9 av 10 innvandrere rapporterer allikevel at de er tilfreds med jobben (Wiggen & Vrålstad, 2017).

³² SSSB og IMDi, 2018g.

Overkvalifisering

Blant utenlandsfødte i Norge mellom 15 og 64 år som er i arbeid, arbeidet i 2012/13 31 prosent i en jobb de var overkvalifisert for³³. I befolkningen for øvrig var andelen 10 prosent. Forskjellen mellom gruppene er stor, og større enn i andre OECD-land, hvor også en høy andel innenlandsfødte er overkvalifisert (OECD, 2015; Tronstad, 2016).

I en annen undersøkelse utført av SSB fra 2014, er andelen 23 prosent av sysselsatte innvandrere, mot 13 prosent av sysselsatte uten innvandrerbakgrunn. Om lag en fjerdedel av innvandrere som mente de var overkvalifiserte i denne undersøkelsen, forklarte det selv med manglende norskkunnskaper (Wold & Håland, 2016).

Et delt arbeidsmarked

Innvandrere er overrepresentert i lavstatusyrker. Det kan være flere grunner til dette, som også kan tenkes å være overlappende med årsaker til at innvandrere er sysselsatt i lavere grad. For eksempel kan det tenkes at innvandrere har lavere kvalifikasjoner enn øvrig befolkning. Diskriminering i ansettelsesprosesser kan også være med på å påvirke tilgangen til forskjellige yrker (Østbakken mfl. 2017).

Innvandremenn går i noe større grad inn i andre bransjer/sektorer enn menn i den øvrige befolkning, som helse og renhold. Ettersom menn med innvandrerbakgrunn i større grad er sysselsatte enn kvinner med innvandrerbakgrunn, bidrar innvandring på denne måten til at kjønnsdelingen på arbeidsmarkedet har blitt mindre (Østbakken mfl. 2017).

Utdanning

Deltakelse i barnehage, grunnskole og videregående er viktig for å lære norsk, for tilknytning til arbeidsmarkedet, og for levekår for øvrig. Sammenlignet med andre land er det i det norske arbeidsmarkedet høye krav til språkkunnskaper og formelle kvalifikasjoner, og få jobber med lave kvalifikasjonskrav (OECD, 2009). Kunnskapsdepartementet viser til prognoser som antyder at det i tiden fremover vil bli et enda vanskeligere arbeidsmarked for dem som ikke har fullført videregående skole (Kunnskapsdepartementet, 2016).

Ferdigheter

Innvandrere overrepresentert blant personer med svake ferdigheter

En utvalgsundersøkelse av leseferdighet, tallforståelse og problemløsning med IKT gjennomført i 2011 og 2012 viste at norske voksne (16 til 65 år) har høye ferdigheter, sammenliknet med andre OECD-land. Imidlertid er personer med innvandrerbakgrunn³⁴ sterkt overrepresentert blant dem med svake ferdigheter i Norge³⁵. Særlig innvandrere med mindre enn fem års botid skårer lavt. Innvandrerne i Norge har om lag samme ferdighetsnivå som gjennomsnittet for utenlandsfødte i OECD-land, men ettersom ferdighetsnivået blant innenlandsfødte er relativt høyt, blir Norge ett av landene med størst forskjeller i leseferdighet mellom innenlands- og utenlandsfødte (NOU, 2017; Bjørkeng & Lagerstrøm, 2014; Bjørkeng, 2013).

- Mellom 359 000 og 446 000 personer anslås å ha svake leseferdigheter, altså mellom 11 og 14 prosent av hele befolkningen. Mellom 27 og 43 prosent³⁶ av de utenlandsfødte antas å ha svake leseferdigheter.
- Mellom 430 000 og 526 000 personer, eller 13–16 prosent av hele befolkningen, har svak tallforståelse. Undersøkelsen tydet på at det samme gjelder 32–48 prosent av utenlandsfødte³⁷.

³³ Med overkvalifisering mener vi her sysselsatte med høy utdanning (tilsvarende ISCED 5 eller 6) som er ansatt i et yrke med lave (ISCO 9) eller medium krav til kvalifikasjoner (ISCO 4–8) (OECD, 2015).

³⁴ Her definert som minoritetsspråklig utenlandsfødte, og dermed på en annen måte en standarddefinisjonen for øvrige tall i denne teksten.

³⁵ Svake ferdigheter er definert som resultater på nivå 1 eller lavere. Testen ble gjennomført på norsk, og dette kan ha gitt enkelte av respondentene med innvandrerbakgrunn en ulempe. 95 prosent-konfidensintervaller beregnet på bakgrunn av vedlegg C til SSB-rapporten. Tallene avrundet til nærmeste tusen. Merk også at tallene som presenteres her ikke er korrigerede for ulik sammensetning av gruppene (Bjørkeng & Lagerstrøm, 2014).

³⁶ 124 000 og 180 000 personer

³⁷ Mellom 141 000 personer og 202 000 innvandrere.

- Det høyeste antallet personer med svake ferdigheter finner vi på IKT-problemløsning, hvor mellom 1 347 000 og 1 493 000 personer³⁸, eller mellom 41 og 46 prosent av hele befolkningen mellom 16 og 65 år skårer svakt. Blant utenlandsfødte gjelder dette mellom 37 og 55 prosent av innvandrerbefolkningen³⁹.

Den gjennomsnittlige leseferdigheten blant innvandrere har falt fra 1998 til 2013, og tallforståelse har falt fra 2003 til 2013⁴⁰. Blant befolkningen for øvrig har også leseferdighetene falt. Fallet er en trend som undersøkelsen finner også i andre OECD-land. Fallet kommer fra et fall i grunnleggende ferdigheter i de yngste aldersgruppene, høyere andel utenlandsfødte med svakere ferdigheter og svakere ferdigheter blant personer med høy utdanning. Ingen av rapportene ser på sammenhengen mellom innvandringsbakgrunn, utdanningsbakgrunn, botid eller på gruppen av norskfødte med innvandrerforeldre (Bjørkeng & Lagerstrøm, 2014).

Formelle kvalifikasjoner

Innvandrere er overrepresentert blant personer som har lite utdanning. 27 prosent av innvandrere mellom 30 og 66 år har grunnskole eller lavere som høyeste fullførte utdanning, mot 18 prosent av øvrig befolkning. Avstanden mellom gruppene har økt svakt fra 2014. Samtidig er innvandrere også overrepresentert blant personer med en fullført høyere utdanning. 42 prosent av innvandrere har universitets- eller høyskoleutdanning, mot 39 prosent av øvrig befolkning (SSB og IMDi, 2017d).

I 2016 hadde 8 702 innvandrere i Norge (mellom 30 og 66 år gamle) ingen fullført utdanning, mot 1 098 personer i øvrig befolkning. 118 619 innvandrere hadde grunnskole som høyeste fullførte utdanning, mot 367 201 personer i øvrig befolkning (SSB og IMDi, 2017d).

Blant innvandrere fra 16 år og oppover er det flyktninger som har høyest andel med kun fullført grunnskole. Arbeidsinnvandrere har i gjennomsnitt høyere utdanning enn befolkningen totalt (Holøien & Holseter, 2016).

Barnehagedeltakelsen har økt

Barnehage kan være et effektivt kompensierende tiltak for barn med lavt utdannede foreldre og minoritetsspråklige barn, og kan bidra til bedre sjanser for å gjennomføre videre utdanning og få tilknytning til arbeidsmarkedet (NOU, 2017).

Barnehagedeltakelsen har økt fra begynnelsen av 2000-tallet til 2016, både blant minoritetsspråklige barn og blant øvrige barn. Fra 2015 til 2016 gikk deltakelsen blant minoritetsspråklige barn opp med om lag 2 prosentpoeng.

Minoritetsspråklige barn er fortsatt i barnehage i mindre grad enn øvrige barn. Forskjellen er størst blant 1-åringene, der 42 prosent av minoritetsspråklige barn er i barnehage, mot 79 prosent av øvrige barn. Fra og med 3 år er over 90 prosent av minoritetsspråklige barn i barnehage (SSB og IMDi, 2017e).

Grunnskole og videregående

Fra 2009 til 2017 har avgangskaraktene fra grunnskolen, målt med gjennomsnittlige grunnskolepoeng, blitt bedre for alle grupper – og mest for innvandrere. Innvandrerelever går ut av grunnskolen med i gjennomsnitt 5 poeng mindre enn øvrig befolkning, altså tilsvarende en halv karakter. Forskjellen mellom norskfødte med innvandrerforeldre og øvrig befolkning er mindre, og utgjør kun 2 grunnskolepoeng. I alle kategorier oppnår jenter om lag 4–5 poeng fler enn gutter (SSB, 2017e).

Innvandrere som var mellom 0 og 6 år da de innvandret til Norge, oppnådde i perioden 2014–2017 et karakternivå rett under de norskfødte med innvandrerforeldre. For innvandrere er det en stor fordel å komme i ung alder og få med seg mer av det norske skoleløpet, for å lettere få innpass på arbeidsmarkedet seinere i livet (SSB og IMDi, 2018h).

³⁸ Noe av grunnen til at dette tallet er så høyt, er at personer som ikke tok testen er telt med som personer med svake ferdigheter. Dette kan være personer som ikke har PC, ikke har brukt PC før, strøket på en innledende test, eller andre (Bjørkeng & Lagerstrøm, 2014).

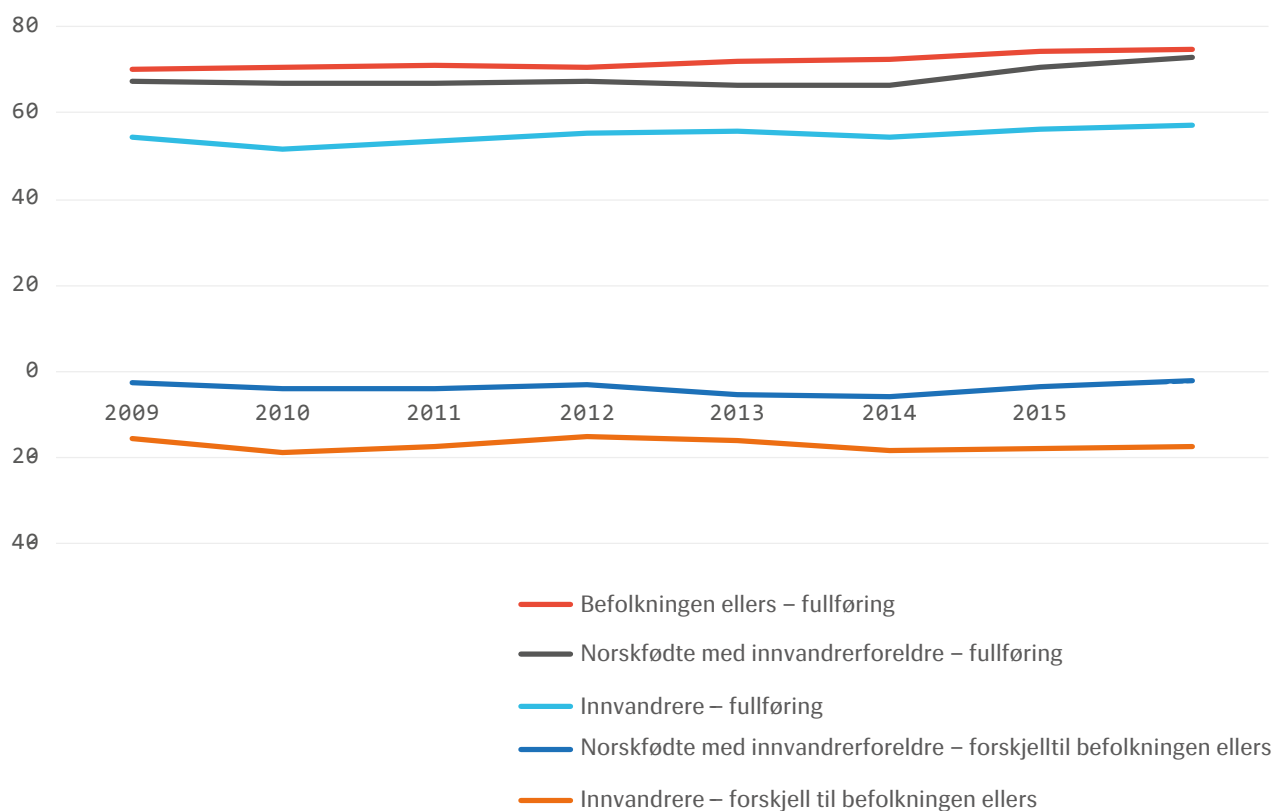
³⁹ 163 000 til 237 000 personer.

⁴⁰ International Adult Literacy Survey ble gjennomført i 1998, og gir informasjon om leseferdigheter. Adult Literacy and Life Skills ble gjennomført i 2003, og målte leseferdigheter og tallforståelse. IKT-ferdigheter var nytt i PIAAC. Rådataene fra disse undersøkelsene ble bearbejdet i forbindelse med PIAAC, slik at de skal være sammenliknbare (Bjørkeng & Lagerstrøm, 2014).

Vi finner tilsvarende forskjeller på gruppenivå når vi ser på andelen elever som fullfører videregående skole innen fem år etter at de har begynt. Blant innvandrere som begynte på videregående skole i 2011, hadde 57 prosent fullført innen 2015, noe som er 18 prosentpoeng lavere enn blant dem uten innvandrerbakgrunn. Forskjellen mellom norskfødte med innvandrerforeldre og øvrig befolkning er betraktelig lavere, på kun 2–3 prosentpoeng⁴⁴. Disse andelenene har ikke endret seg stort fra 2009 til 2016. I alle kategorier er andelen som fullfører høyere blant jenter enn blant gutter. Andre faktorer som har betydning for gjennomføring i videregående skole er særlig avgangskarakter fra grunnskolen, og foreldres utdanningsnivå (SSB og IMDi, 2017f; Granseth, 2017).

Fullført videregående utdanning øker sannsynligheten for å være fulltid sysselsatt (Falch & Nyhus, 2011).

Fgur 12: Andel av personer mellom 16–24 år som fullfører videregående innen 5 år fra oppstart, 2009–2016⁴⁵

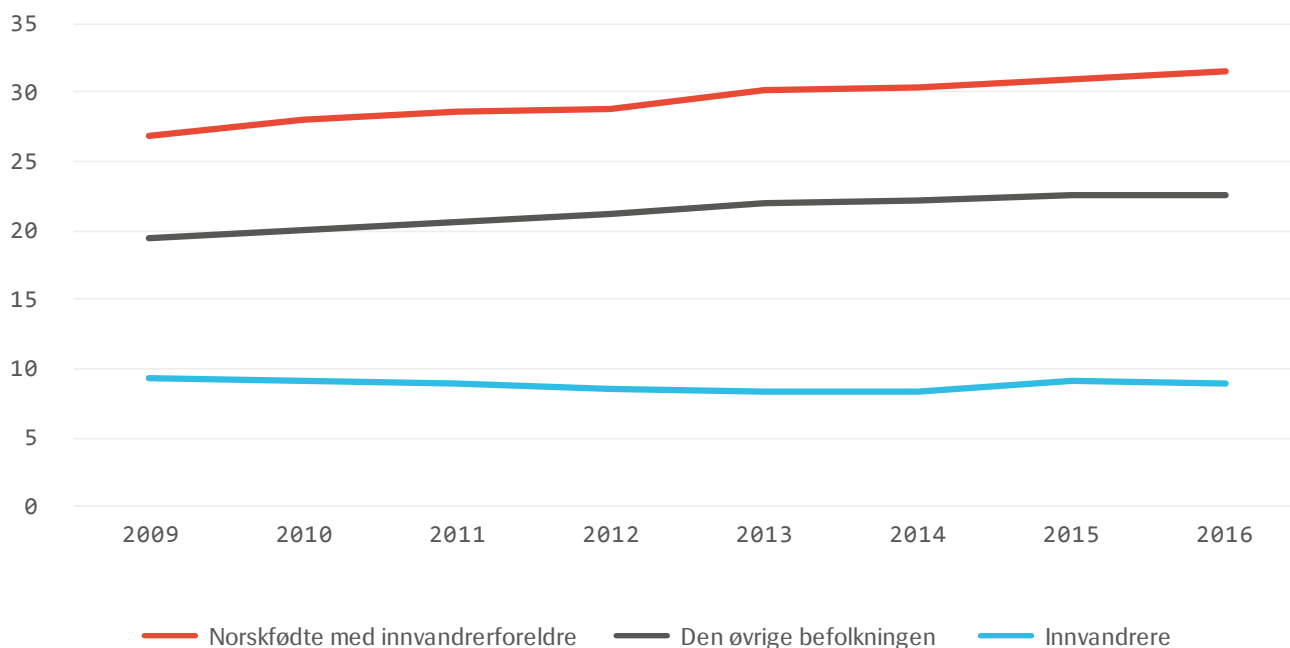


Høyere utdanning

Om lag 23 prosent av befolkninga uten innvandrerbakgrunn fra og med 19 år til og med 34 år gikk per 1. oktober 2016 i høyere utdanning. Dette er opp 3 prosentpoeng fra 2009. Av 237 184 innvandrere i samme aldersgruppe i 2016 gikk 9 prosent i høyere utdanning, om lag samme andel som i 2009. Blant norskfødte med innvandrerforeldre er imidlertid andelen langt høyere: 32 prosent av totalt 28 737 personer var i 2016 i høyere utdanning, en økning fra 27 prosent i 2009. I samme tidsperiode mer enn doblet denne gruppa seg i størrelse (Bekkengen, Østli, & Nygård, 2017).

⁴⁴ Merk at det er forskjeller mellom SSB-tallene IMDi publiserer og tallene SSB-publiserer.

⁴⁵ SSB og IMDi, 2017f.

Figur 13: Andeler av personer 19–34 år i høyere utdanning, 2009–2016⁴⁶

Voksenopplæring – introduksjonsprogram og opplæring i norsk og samfunnskunnskap

For voksne finnes det ulike muligheter for å få godkjent kvalifikasjoner tatt i utlandet, og ta ytterligere opplæring. Tiltak som introduksjonsprogrammet og opplæring i norsk og samfunnskunnskap skal bidra til å utjevne kompetanseforskjeller. Det er mellom 20 og 30 prosentpoeng forskjell i sysselsettingen hos flyktninger med utdanning fra Norge, og flyktninger med utdanning fra utlandet. Dette kan skyldes effekter av å ta utdanning i Norge, eller det kan skyldes seleksjonseffekter (NOU, 2017).

Opplæring i norsk og samfunnskunnskap

I løpet av 2016 deltok totalt 41 552 personer i opplæring i norsk og samfunnskunnskap i kommunal regi⁴⁷. 95 % av disse er personer med rett og plikt til slik opplæring⁴⁸ (SSB, 2017g). Det har de siste årene vært en jevn økning av antallet deltakere (IMDi, 2017).

61 prosent av deltakerne mellom 2007 og 2011 har bestått en norskprøve. Særlig hvilket spor⁴⁹ en er plassert i har betydning for om en består en prøve eller ikke. Yngre deltakere, kvinner og deltakere som har fullført antallet plikttimer har også en høyere sannsynlighet for å bestå en prøve. At over 75 prosent av lærerne har utdanning i norsk som andrespråk bidrar også positivt (Djuve mfl. 2017).

For deltakere i introduksjonsprogrammet har det å bestå en norskprøve en positiv sammenheng med sannsynligheten for å være i arbeid. Sammenhengen kan antas å gå begge veier – en person i arbeid har større mulighet til å bestå en norskprøve, og en bestått norskprøve kan øke muligheten for arbeid (Djuve mfl. 2017).

⁴⁶ SSB, 2017f.

⁴⁷ Tallene viser hvor mange av personer som har rett og/eller plikt til å delta i opplæring i norsk og samfunnskunnskap som deltar i slik opplæring med minst 1 time i løpet av kalenderåret. Det er kun deltakelse ved kommunale opplæringscentre og private tilbydere som kommunen har inngått en avtale med som regnes i statistikken. Personer som tar norskopplæringskurs i privat regi vil ikke være omfattet av denne statistikken (SSB, 2017g).

⁴⁸ Personer mellom 16 og 67 år har rett og plikt dersom de har fått opphold etter en av åtte kategorier, deriblant asylsøknad, overføringsflyktning, og familiemedlemmer til disse. Se <https://www.imdi.no/opplaring-og-utdanning/hvem-har-rett-til-hva-slags-opplaring/rett-og-plikt-til-opplaring-i-norsk-og-samfunnskunnskap/> for mer informasjon.

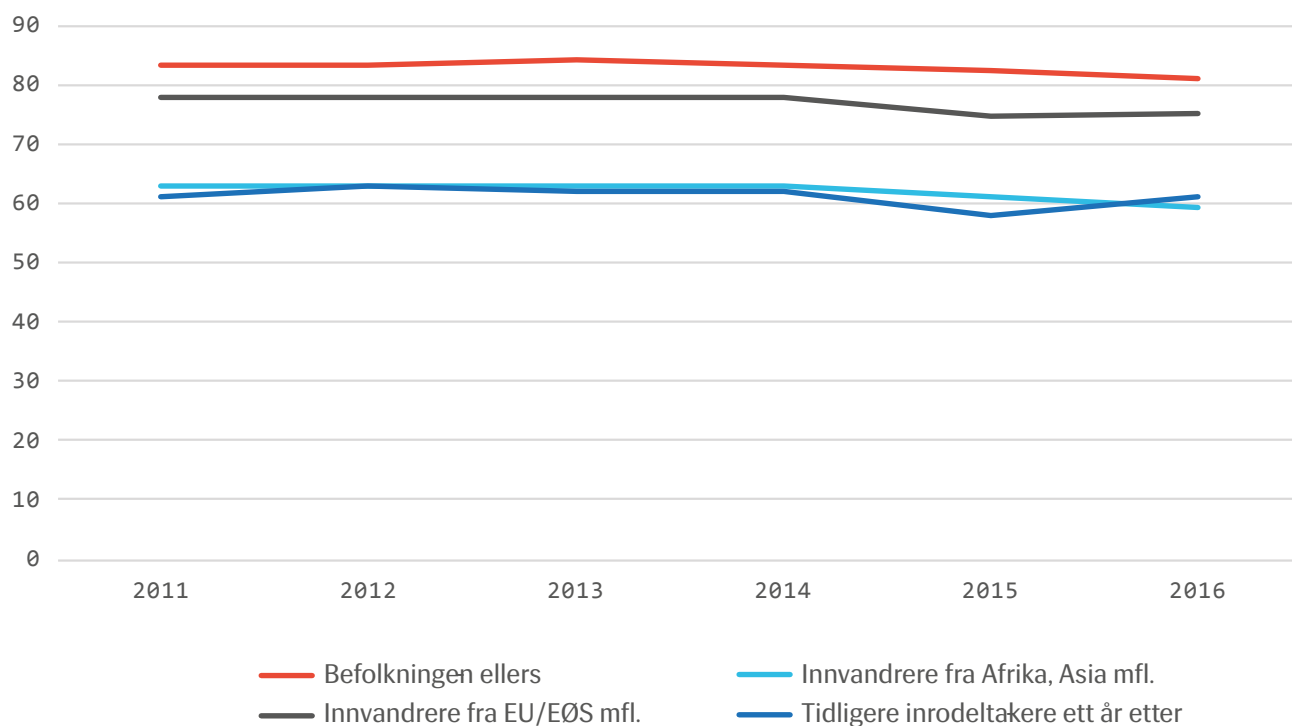
⁴⁹ Opplæring i norsk organiseres i tre spor med ulik tilrettelegging og framdrift. Spor 1 er for deltakere med liten eller ingen skolegang, inkl. alfabetiseringsmodul. Spor 2 er for deltakere med noe skolebakgrunn. Spor 3 er for deltakere med god allmennutdanning, og påbegynt eller fullført utdanning på høyskole eller universitetsnivå (IMDi, 2018b).

Introduksjonsprogrammet

I løpet av 2017 deltok 29 000⁵⁰ personer i introduksjonsprogrammet, opp med en fjerdedel fra 2016, da 24 074 deltok (SSB og IMDi, 2016; IMDi, 2018a). Målgruppa for introduksjonsprogrammet er smalere enn for opplæring i norsk og samfunnskunnskap. Beregninger av hvor høy andel av målgruppa som deltar, viser variasjon ut fra kjønn og landbakgrunn, der særlig menn fra Afghanistan og Somalia har lav deltakelse (Djuve & Kavli, 2015; Djuve mfl. 2017).

I perioden 2011 til 2016 ligger andelen i arbeid og utdanning blant tidligere deltakere (året etter avslutta introduksjonsprogram) om lag likt med andelen i arbeid og utdanning i hele gruppen innvandrere med bakgrunn fra Øst-Europa utenom EU, Asia, Afrika, mv., uavhengig av hvor lenge de har bodd i Norge. Blant deltakere som avsluttet introduksjonsprogrammet i 2015, var andelen i arbeid eller utdanning i 2016 på 61 prosent⁵¹. I hele gruppen innvandrere fra Øst-Europa utenom EU, Asia, Afrika, mv. var 59 prosent i arbeid eller utdanning. Blant innvandrere generelt var 66 prosent i arbeid eller utdanning i 2016, mens andelen i befolkningen ellers var på hele 81 prosent (SSB og IMDi, 2017g; SSB og IMDi, 2017h).

Figur 14: Andel personer i arbeid eller utdanning, 2011–2016⁵²



Står personer nærmere arbeid og utdanning etter å ha fullført introduksjonsprogrammet? En generell trend er at yrkesdeltakelsen hos tidligere deltakere stiger de første årene etter endt program, for så å flate ut (Djuve mfl. 2017). De siste åtte årene har andelen tidligere deltakere i introduksjonsprogram i arbeid eller utdanning vært rundt 61-63 prosent ett år etter fullført program, men den fikk et fall i 2015 (SSB og IMDi, 2017h).

Evalueringen av ordningene i introduksjonsloven

Det er kommunene som er ansvarlige for å gjennomføre introduksjonsprogrammet. Det er velkjent at det er store variasjoner i andelen programdeltakere som er i arbeid eller utdanning etter endt program i ulike kommuner. Hoveddelen av variasjonen kan forklares med egenskaper ved deltakerne og ulike rammebetingelser i kommunene,

⁵⁰ Foreløpige tall fra NIR per 31. 12. 2017. Deltakere forsås her som personer som kommunen har innvilget program til, og som etter introduksjonsloven har rett og plikt til å delta i introduksjonsprogram, samt personer som kommunen kan tilby program til (IMDi, 2018a).

⁵¹ Det var totalt 334 324 innvandrere fra Øst-Europa utenom EU m.v. i Norge i 2016, og 4 132 deltakere i introduksjonsprogram som hadde avsluttet intro i 2015 (SSB og IMDi, 2017g; SSB og IMDi, 2017h).

⁵² SSB og IMDi, 2017g; SSB og IMDi, 2017h.

spesielt det lokale arbeidsmarkedet. Men det er også variasjon i resultater mellom kommuner med like rammebetingelser og arbeidsmetoder (Djuve mfl. 2017).

For det første er det ikke alle kommunene som følger rammebetingelsene: Over 20 prosent av kommunene tilfredsstiller ikke kravet om å tilby fulltids program, og over 15 prosent møter ikke kravet om helårlig introduksjonsprogram (Djuve mfl. 2017).

For det andre er det slik at metoder og tiltak som fungerer i én kommune, ikke nødvendigvis fungerer i en annen kommune. Det er en utfordring at man vet for lite om innhold og kvalitet i de ulike tiltakene. At for eksempel effekten av arbeidspraksis varierer mellom kommunene, kan tyde på ulik kvalitet på tilbudet (Djuve mfl. 2017).

Evalueringen identifiserer noen virkemidler som har en positiv effekt på overgangen til arbeid⁵³. Disse er:

- Arbeidsretting (ordinært arbeid som del av program), har særlig positiv effekt for kvinner
- Brukermedvirkning (at deltaker får bestemme ved uenighet om innhold i individuell plan), har særlig positiv effekt for menn
- Heldagsprogram
- Dokumenterte norskerferdigheter
- Høy formell kompetanse hos lærerne (utdanning i norsk som andrespråk)

Deltakelse og representasjon

Det er et mål for integreringspolitikken at innvandrere skal delta i samfunnslivet. Noen indikatorer på slik deltakelse er å stemme ved valg, ha politiske verv og å være aktiv i ulike frivillige foreninger og lag. Dette er imidlertid ikke uttømmende indikatorer for samfunnsdeltakelse.

Valgdeltakelse

Valgdeltakelsen blant personer med innvandrerbakgrunn har alltid vært lavere enn øvrig befolknings valgdeltakelse. Dette gjelder både ved valg til kommunestyre og fylkesting, og stortingsvalg⁵⁴. Valgdeltakelsen er generelt høyere i stortingsvalgene enn i lokalvalgene, mens forskjellen mellom innvandrere og befolkningen totalt er stabil rundt 15–17 prosentpoeng. Valgdeltakelsen blant personer med innvandrerbakgrunn (innvandrere og norskfødte med innvandrerforeldre) økte svakt fra stortingsvalget 2013 til stortingsvalget 2017, fra 54 prosent til 55 prosent⁵⁵ (Dokka, 2017; Kleven, 2017).

En studie av kommune- og fylkestingsvalget 2015 viser at botid har betydning for deltakelse: jo lengre botid, jo større andel stemmer. Valgdeltakelsen når imidlertid ikke opp til totalnivået i befolkningen for øvrig for noen botidsgruppe. Samme studie viser også at en omtrent like stor andel flyktninger stemmer som innvandrere ellers, men at flyktningers valgdeltakelse starter på et relativt høyt nivå. En mulig forklaring kan være introduksjonsprogrammet og andre tiltak ment for å gi flyktninger en innføring i det norske politiske systemet. En annen mulig forklaring er at personer med flyktningbakgrunn er mer politisk interesserte enn andre grupper. Valgdeltakelsen blant flyktninger øker mindre med botid enn for andre innvandrere (Kleven & Aalandslid, 2016).

Av de stemmeberettigete til stortingsvalget 2017 utgjorde norskfødte med innvandrerforeldre kun 1 prosent. Denne gruppen deltok i større grad enn innvandrere på samme alder i stortingsvalget 2017, men mindre enn øvrig befolk-

⁵³ Se <<https://www.imdi.no/om-imdi/aktuelt-na/evaluering-av-introduksjonsprogram-og-norskopplaring/>> for oppsummering av øvrige funn.

⁵⁴ Alle utenlandske statsborgere med tre års lovlig opphold i Norge fikk stemmerett ved lokalvalget i 1983. Dette ble gjort for å bidra til integrering av innvandrere i de politiske prosessene og institusjonene i vårt demokrati. Har man stemmerett ved lokalvalg, kan man også stille som kandidat på en valgliste og bli valgt inn i kommunestyre eller fylkesting. Kun norske statsborgere har stemmerett ved stortingsvalg (Kleven, 2017).

⁵⁵ Antallet stemmeberettigede med innvandrerbakgrunn økte fra ca. 215 100 ved Stortingsvalget 2013 til 259 900 ved Stortingsvalget 2017, en økning på 21 % (Kleven, 2017).

ning på samme alder, med samme kjønn og utdanningsnivå. Dette er samme mønster som i stortingsvalget 2013 (Dokka, 2017).

Forskjellene mellom personer med og uten innvandrerbakgrunn i deltakelse i andre politiske aktiviteter (som for eksempel å delta i aksjoner eller å kontakte en politiker) ser ut til å være små, ifølge velgerundersøkelsen fra stortingsvalget 2013 (Kleven, 2017). Et tilsvarende funn kommer frem i en undersøkelse av politisk deltakelse blant ungdom i Oslo (Senter for forskning på sivilsamfunn og frivillig sektor, 2017).

Politisk representasjon

Til kommunestyrevalget i 2015 stilte 2 300 innvandrere på ulike lister til valget, 4 prosent av alle som stilte. 260 innvandrere ble valgt inn, noe som utgjør to-tre prosent av alle representanter i norske kommunestyre. Blant disse har tre av ti flyktningbakgrunn. Selv om dette er en økning på et halvt prosentpoeng fra valget i 2011, er altså innvandrene fortsatt underrepresentert i norske kommunestyre (Kleven, 2016).

Frivillig deltakelse

Det er utfordrende å få gode data på frivillig deltakelse, og utfordrende å si noe om utvikling over tid. Undersøkelser som lar seg generalisere til hele gruppa, viser et mønster av lavere deltakelse i frivillighet blant innvandrere enn blant befolkningen for øvrig. Innvandrere har i mindre grad formaliserte medlemskap og organisasjonsverv. En har imidlertid også funnet at innvandrere deltar mer enn øvrig befolkning i religiøse foreninger og innvandrerorganisasjoner (Frivillighet Norge, udatert; Eimhjellen, 2016)⁵⁶.

Levekårsundersøkelsen 2016⁵⁷ viser at mens 37 prosent av hele befolkningen oppgir å ha utført gratisarbeid for en frivillig organisasjon de siste 12 månedene, oppgir 16 prosent av innvandrerne fra de utvalgte landene det samme. Forskjellen er særlig stor når det gjelder gratisarbeid for idrettslag. Den eneste organisasjonsformen hvor forskjellen går andre veien, er i arbeid for religiøse foreninger. Deltakelsen er høyere blant personer med lengre botid, gode eller svært gode norskkferdigheter, god helse, personer som er sysselsatt og som oppgir å føle stor grad av tilhørighet til Norge⁵⁸. Ingen av gruppene kommer opp på gjennomsnittsnivået i befolkningen totalt sett. Samtidig oppgir de innvandrerne som har jobbet gratis for en organisasjon, å ha bidratt med flere timer enn gjennomsnittet blant gratisarbeidende i befolkningen totalt (With, 2017).

En rapport fra 2016 tyder på at innvandrere med mer enn fem års botid, ung alder og høy utdanning deltar i frivillige organisasjoner omtrent på linje med øvrig befolkning. Idrettsforeninger er den vanligste organisasjonstypen, fulgt av sosiale og humanitære organisasjoner. Dette er også i tråd med tidligere undersøkelser av samme gruppe (Eimhjellen, 2016).

Blant norskfødte med innvandrerforeldre mellom 13 og 19 år i Oslo, ser idretten ut til å være den arenaen med størst forskjeller. Norskfødte jenter med innvandrerforeldre, og ungdom med svake sosioøkonomiske ressurser, deltar i langt mindre grad enn øvrige grupper. Forskjellene er langt mindre innen andre organisasjonsformer (Senter for forskning på sivilsamfunn og frivillig sektor, 2017)

⁵⁶ Svarprosenten i innvandrerundersøkelsen var 10 prosent.

⁵⁷ Her er det viktig å huske at denne ikke lar seg generalisere til innvandrerbefolkningen i helhet, men til innvandrere med bakgrunn fra de utvalgte landene. Se forklaring i fotnote 2 og 3.

⁵⁸ Dette sier ingenting om årsaksforholdet. Personer som er sysselsatt kan skille seg fra ikke-sysselsatte på måter som er avgjørende for frivillig deltakelse. Språkfærdigheter og tilhørighet kan både påvirke og bli påvirket av frivillig deltakelse.

Tillit, tilhørighet, verdier

De nordiske landene skiller seg ut blant andre europeiske land med en høy grad av generalisert tillit, det vil si tillit til «folk flest». Hvorvidt høy innvandring representerer en utfordring for samfunnets tillit og samhold, er et sentralt tema i blant annet Brochmann II-utredningen.

Kunnskapen om holdninger og verdier blant innvandrere i Norge har vært mangelfull. Registerdata lar seg ikke bruke til å kartlegge holdninger, og representative spørreundersøkelsen rettet mot innvandrere er ressurskrevende å gjennomføre. I Levekårsundersøkelsen 2016 er det imidlertid stilt en del spørsmål om innvandreres grad av tillit til mennesker og institusjoner, holdninger og verdier (Blom, 2017b).

Resultatene viser at tilliten til andre mennesker er lavere blant innvandrere enn i befolkningen totalt, men også at graden av tillit blir høyere med botid. Tilliten til det politiske systemet, rettsvesenet og politiet er imidlertid vel så høy, eller høyere blant innvandrere enn i befolkningen. Å bo i et land med demokratisk styresett verdsettes høyt blant innvandrere, men enda noe høyere i befolkningen totalt.

Verken i befolkningen totalt eller blant innvandrere vil flertallet tolerere rasisme, hån av religion og/eller mobbing og trakassering i ytringsfrihetens navn.

Undersøkelsen viser videre at mange av innvandrerne føler høy grad av tilhørighet både til Norge og til opprinnelseslandet. Det er altså ikke nødvendigvis noen motsetning mellom de to orienteringene. Samtidig øker tilhørigheten til Norge med botid, mens tilhørigheten til opprinnelseslandet synker tilsvarende. Når man sammenligner resultatene for landgruppene som var med i undersøkelsen både i 2005/2006 og 2016, er det en større grad av tilhørighet til Norge i dag for alle gruppene. Videre er det i de fleste gruppene en større gjennomsnittlig tilhørighet til Norge enn til opprinnelseslandet. Over halvparten av respondentene ønsker å bli boende i Norge i fremtiden (Pettersen, 2017).

Et annet element av tilhørighet er sosiale relasjoner. 4 prosent av innvandrerne oppgir at de mangler gode venner, mens 2 prosent i befolkningen som helhet oppgir det samme. På spørsmål om familierelasjoner og kvalitet i relasjonene, er det små forskjeller (Sandnes, 2017).

Diskriminering og holdninger til innvandrere

Innvandrere opplever diskriminering på de fleste samfunnsområder. Studier av selvopplevd diskriminering antyder at menn opplever mer diskriminering enn kvinner; yngre mer enn eldre; og enkelte innvandrergrupper mer enn andre. Norskfødte med innvandrerforeldre rapporterer å oppleve like mye diskriminering som innvandrere på samme alder i utdanningssystemet (Midtbøen & Liden, 2015).

I Levekårsundersøkelsen 2016 er arbeidslivet den arenaen der flest innvandrere oppgir at de har opplevd å bli forskjellsbehandlet. 28 prosent av dem som hadde søkt en jobb det siste året svarte at de hadde opplevd å ikke bli ansatt på grunn av sin innvandrerbakgrunn. 16 prosent av dem som var i jobb hadde opplevd å bli forskjellsbehandlet på arbeidsplassen på grunn av sin innvandrerbakgrunn, og blant de studerende oppga 15 prosent å ha blitt forskjellsbehandlet ved en utdanningsinstitusjon, i løpet av det siste året (Hamre, 2017).

I møte med helsevesenet opplever imidlertid de fleste å bli likeverdig behandlet. 6 prosent oppga at de hadde opplevd forskjellsbehandling på grunn av sin innvandrerbakgrunn i kontakt med helsevesenet⁵⁹ (Hamre, 2017).

Her er det også relevant å se på synet på innvandrere blant majoritetsbefolkningen. Et viktig spørsmål er hvordan økt innvandring påvirker befolkningens holdninger, og graden av samhold og tillit i samfunnet. SSB gjennomfører årlig en undersøkelse der holdningene til innvandring, innvandringspolitikk og integreringspolitikk måles. Undersøkelsen har vært gjennomført siden 2002. Undersøkelsen fant fram til 2015 stort sett enten stabile holdninger, eller svak

⁵⁹ En begrensning i dataene er imidlertid at man ikke kan skille ut de som ikke har vært utsatt for situasjonen (man kan bare svare ja/nei).

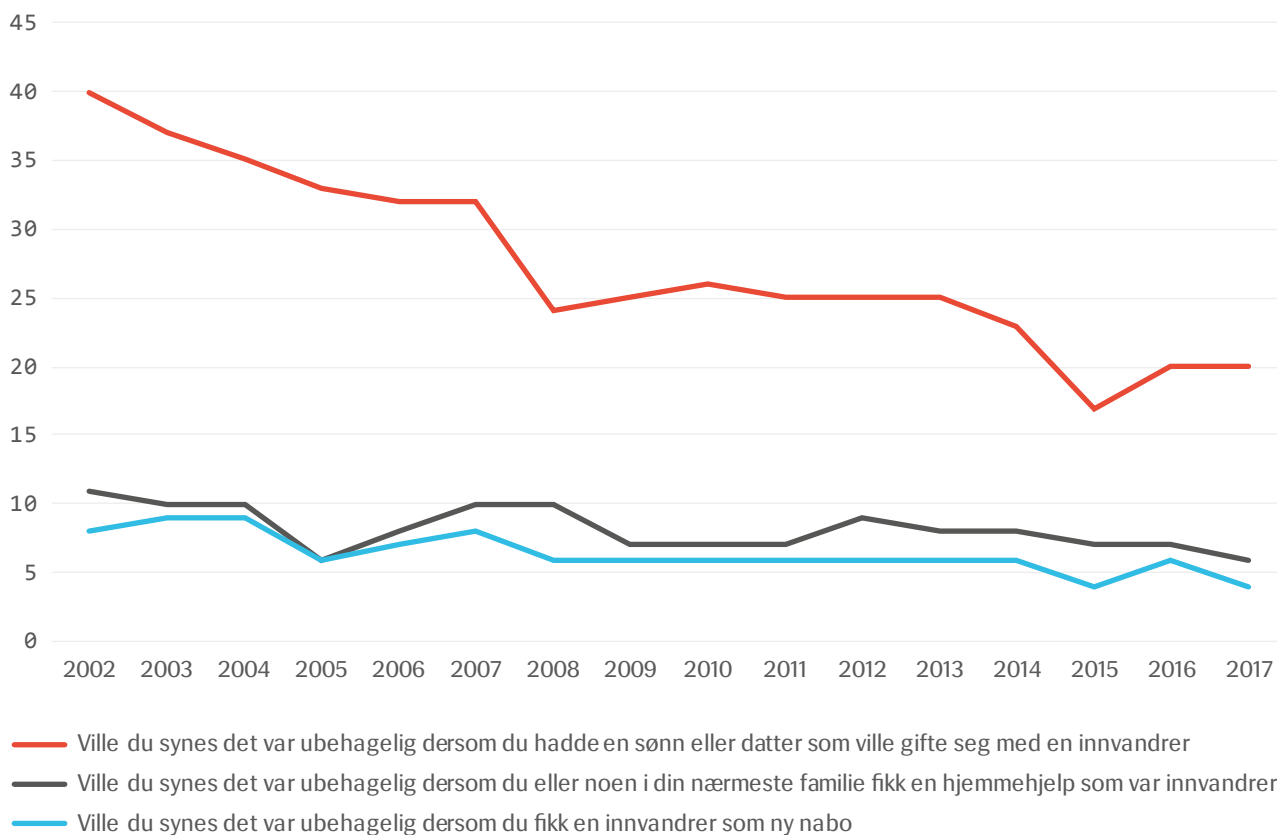
økning i positive holdninger til innvandring og innvandrere. I 2016 ble det imidlertid registrert en økning i negative holdninger⁶⁰. I 2017 hadde igjen holdningene beveget seg i innvandrervennlig retning siden den forrige målingen, og var tilbake omtrent der de var to år tidligere, før den store tilstrømmingen av flyktninger høsten 2015 (Blom, 2017c).

IMDis Integreringsbarometer, som har blitt gjennomført jevnlig siden 2005, har også vist at folks holdninger til innvandring og integrering har holdt seg relativt stabile over tid, til tross for høy innvandring og endringer i arbeidsmarkedet. Undersøkelsen har imidlertid ikke vært gjennomført siden 2013/14 (IMDi, 2014).

Ved hjelp av tidsserier fra Norsk Monitor 1993–2015 har Hellevik og Hellevik (2017) undersøkt utviklingen i befolkningens holdninger til innvandring og integrering. Monitors tidsserier viser en utvikling i retning av mer positive holdninger til innvandrere og innvandring. Tendensen viser seg å være en økende overvekt av positive over negative oppfatninger når det gjelder innvandreres kulturelle og økonomiske rolle, villigheten til å hjelpe flyktninger, ønske om å begrense innvandringen eller holdningen til muslimske trossamfunn. I løpet av høsten 2015 skjedde det en dreining i motsatt retning. Forskerne omtaler denne som nokså svak, gitt dramatiske hendelser som man kunne forventet skulle ha en større påvirkning⁶¹ (Hellevik & Hellevik, 2017).

HL-senteret gjennomførte i 2017 en undersøkelse om holdninger til jøder og muslimer i Norge. Befolkningsundersøkelsen⁶² viser at befolkningens holdninger til jøder har blitt mer positive siden sist de gjennomførte en lignende undersøkelse, i 2011. Man ser en nedgang i forekomsten av antisemittiske holdninger. Undersøkelsen viser imidlertid at negative stereotypier om muslimer er utbredt i det norske samfunnet⁶³. Funnene viser at mer enn en tredjedel (34 prosent) av befolkningen har utpregede negative fordømmer mot muslimer (Hoffman & Moe, 2017).

Figur 15: Andel som har svart ja på ulike spørsmål om holdninger til innvandrere, 2002–2017⁶⁴



⁶⁰ Dataene er basert på utvalgsundersøkelser, og må tolkes innenfor feilmarginer. Endringene fra 2015 til 2016 er statistisk signifikante.

⁶¹ Tendensen skiller seg fra inntrykket av utviklingen i mange andre land (se Hellevik & Hellevik 2017).

⁶² HL-senteret har gjennomført to undersøkelser, som er presentert i samme rapport: en befolkningsundersøkelse om holdninger til jøder og muslimer, og en minoritetsstudie der jøder og muslimer i Norge ble spurt om sine erfaringer og holdninger.

⁶³ For spørsmål/indeks om negative holdninger til muslimer har man ikke grunnlag for å sammenligne med 2011-undersøkelsen

⁶⁴ SSB, 2017g.

Bolig og nærmiljø

60 prosent av innvandrerne fra Asia, Afrika etc. og 58 prosent av innvandrere fra EU/EØS bodde i 2015 i en bolig som husholdningen eier. Dette er betydelig lavere enn for befolkningen for øvrig, hvor 86 prosent eier boligen selv. Tre av ti personer som har innvandret fra Asia, Afrika etc., bor trangt⁶⁴. Blant innvandrere fra EU/EØS etc. er andelen om lag to av ti. I den øvrige befolkningen bor om lag en av ti trangt. Det har vært en nedgang på ett prosentpoeng fra 2015 til 2016. Gjennomsnittlig antall personer per husholdning er noe høyere blant innvandrere fra Asia, Afrika etc. enn blant øvrig befolkning (Revold, 2017)⁶⁵.

Kriminalitet og trygghet

Av befolkningen som hadde fylt 15 år i 2010 begikk 185 021 personer minst ett lovbrudd i perioden 2010–2013⁶⁶. Av disse var 15 prosent innvandrere og 1,5 prosent norskfødte med innvandrerforeldre. Innvandrere og norskfødte med innvandrerforeldre er dermed overrepresentert i statistikken: 4,5 prosent i den øvrige befolkningen hadde begått minst ett lovbrudd, 6,7 prosent blant innvandrere og 11,3 prosent blant norskfødte med innvandrerforeldre. Dette mønsteret er kjent fra andre studier. Overrepresentasjonen har gått ned siden årtusenskiftet (Andersen & Mohn, 2017).

En årsak til at innvandrere og norskfødte med innvandrerforeldre er overrepresentert, er at disse gruppene består av flere unge menn. Hvis disse gruppene hadde hatt samme alders- og kjønns sammensetning som øvrig befolkning, ville andelene gjerningspersoner gått ned til 5,8 prosent blant innvandrere og 6,8 prosent blant norskfødte med innvandrerforeldre. Forskjellen blir altså langt mindre, men fortsatt tilstede (Andersen & Mohn, 2017).

Overrepresentasjonen synker med økende botid. Nedgangen i andel gjerningspersoner ettersom botiden øker henger sammen med at personer med lengre botid er eldre enn de med kort botid, de har høyere inntekt og høyere utdanningsnivå og er oftere under utdanning (Andersen & Mohn, 2017).

Innvandrere oppgir også i større grad å bli utsatt for kriminalitet: 6 prosent av innvandrerne i Levekårsundersøkelsen oppgir at de har blitt utsatt for vold og trusler siste 12 måneder, mot 4 prosent i befolkningen som helhet. Unge gutter mellom 16 og 24 år er spesielt utsatt (Egge-Hoveid, 2017).

⁶⁴ Husholdninger regnes som trangbodd dersom: 1. Antall rom i boligen er mindre enn antall personer, eller én person bor på ett rom. 2. Antall kvadratmeter (p-areal) er under 25 kvm per person. I tilfeller hvor det mangler opplysninger om antall rom eller p-areal, vil husholdninger regnes som trangbodd dersom en av de to betingelsene er oppfylt (Revold, 2017).

⁶⁵ Dette stemmer overens med LKI 2016. Der forteller 34 prosent av innvandrerne at de bor trangt, mot 11 prosent i befolkningen ellers (Vrålstad, 2017b).

⁶⁶ Som ble registrert og oppklart av politiet innen 2015. Det er også verdt å merke seg at SSB bruker «siktet» om personer som er registrert med en rettskraftig avgjørelse om at vedkommende er en gjerningsperson (Andersen & Mohn, 2017).

Oppsummering

Minker forskjeller mellom minoritet og majoritet i arbeid, utdanning, levekår og deltakelse, over tid og mellom generasjoner?

For de fleste ser det ut til at det går greit på arbeidsmarkedet og i utdanningssystemet. Tidsseriene vi følger viser små endringer. Likevel er det uønskede forskjeller, og forskjellene er større for noen grupper enn andre. Det gjelder særlig kvinnelige flyktninger med kort botid, mannlige flyktninger med lengre botid, og barnefamilier.

Forskjeller som ikke reduseres med økt botid er særlig bekymringsfullt. Det samme er inntektsstatistikken, ettersom den viser økende forskjeller, og særlig at mange barn av innvandrerforeldre nå vokser opp i familier under lavinnteksgrensa. NAV peker i sin fattigdomsanalyse 2017 på at barnefamilier med innvandrerbakgrunn er en gruppe en kan forvente vil ha levekårsutfordringer framover. De vil utgjøre en større andel av lavinntektsfamiliene, og ha behov for sosialhjelp (Langeland, Furuberg, & Lima, 2017).

Så er spørsmålet om dette skyldes at innvandringen har vært høy de siste årene, ettersom personer med kort botid gjerne bidrar til større forskjeller.

For norskfødte med innvandrerforeldre og innvandrere som kom før skolealder er bildet imidlertid mer positivt: De tjener mer enn sine foreldre, fullfører videregående skole i tilsvarende grad som øvrig befolkning, og studerer i større grad enn øvrig befolkning. Selv om relativt få er kommet i en alder som er preget av heltidsarbeid, tyder tallene på et lignende mønster der. Dette er altså positivt, men det gjenstår fortsatt noe avstand før gruppen har samme gjennomsnitt som øvrig befolkning. Overrepresentasjon i kriminalitetsstatistikken er også en bekymringsverdig indikator.

Inntekt

Inntektsforskjellen mellom innvandrere og øvrig befolkning øker. En betydelig større andel av innvandrere har inntekter under lavinnteksgrensa. Over halvparten av alle barn som vokser opp i lavinntekt har innvandrerbakgrunn. Her går utviklinga i feil retning. Andelen fattige blant voksne norskfødte med innvandrerforeldre har derimot blitt lavere de siste ti årene. Innvandrere med lengre botid har høyere inntekter.

Arbeid

Sysselsettingen blant innvandrere er 7 prosentpoeng lavere enn blant øvrig befolkning, en forskjell som har vært stabil siden 2011. Flyktninger med kort botid har særlig lav sysselsetting. Selv om sysselsettingen øker med botiden de første 7–10 år, faller sysselsettingsandelen etter dette, og særlig for menn. Da er det mer positivt at flyktnings sysselsetting økte fra 2015 til 2016.

Norskfødte med innvandrerforeldre er sysselsatt mer enn innvandrere i samme alder, men mindre enn befolkningen for øvrig i samme alder. Forskjellene mellom andelen sysselsatte innvandrere, andelen sysselsatte norskfødte og befolkningen for øvrig har vært stabile de siste årene.

Utdanning

Innvandrere er overrepresentert i gruppen voksne med svake ferdigheter, og har i gjennomsnitt (i likhet med befolkningen for øvrig) fått svakere ferdigheter fra 1998 til 2013. Barnehagedeltakelse blant minoritetsspråklige har økt, men er fortsatt lavere enn blant barn uten innvandrerbakgrunn. Elever som selv har innvandret har lavere gjennomsnittskarakterer ved avslutta grunnskole enn norskfødte med innvandrerforeldre, mens disse fremdeles har noe lavere karakterer enn befolkningen for øvrig. Forskjellen mellom innvandrereløvere og øvrige elever har blitt mindre de siste årene. Det er fortsatt store forskjeller mellom andelen innvandrere og befolkningen for øvrig som fullfører videregående, og denne forskjellen har ikke endret seg mye siden 2009. Norskfødte med innvandrerforeldre fullfører videregående i nesten like stor grad som befolkningen for øvrig.

Deltakelse

Innvandrere stemmer i mindre grad ved valg, og forskjellen til øvrig befolkning har holdt seg konstant både i kommune- og fylkestingsvalg og i stortingsvalg. Norskfødte med innvandrerforeldre utgjør en liten andel av alle stemmeberettigede, og deltar i større grad enn innvandrere, men mindre enn øvrig befolkning. Det er svært få kommunestyrerepresentanter som har innvandrerbakgrunn. Når det gjelder frivillig deltakelse, er det også her forskjeller: 1 av 6 innvandrere oppgir å ha utført gratisarbeid siste 12 måneder, mot 2 av 6 i øvrig befolkning. Øvrig forskning tyder på at yngre innvandrere med høy utdanning og lengre botid deltar i større grad, mens innvandrere og norskfødte med innvandrerforeldre med lave sosioøkonomiske ressurser deltar i mindre grad, særlig i idretten.

Øvrige levekår

Det er vanskelig å si noe generelt om innvandreres helse. Men vi vet at personer med kort utdanning og dårlig økonomi, har flere helseproblemer enn personer med lengre utdanning og god økonomi. Vi vet også at innvandrere har lavere dødelighet enn personer født i Norge. Det ser også ut til at forskjellen mellom egenrapportert helsetilstand blant innvandrere og hele befolkninga er blitt mindre fra 2005/06 til 2015/16.

Levekårsundersøkelsen blant innvandrere avdekker at de undersøkte innvandrergruppene har dårligere levekår enn befolkningen sett under ett på områdene arbeidsforhold, økonomi, bolig, helse og sosial kontakt. Selv om flertallet ikke har dårlige levekår, er dette alvorlig.

Litteraturliste

Andersen, S. N., & Mohn, S. B. (2017). *Innvandrere mindre overrepresentert blant siktede enn før*. Hentet fra www.ssb.no: <<https://www.ssb.no/sosiale-forhold-og-kriminalitet/artikler-og-publikasjoner/innvandrere-mindre-overrepresentert-blant-siktede-enn-for>>

Barne-, ungdoms- og familiedirektoratet. (2018). *Barn som lever i fattigdom. Rapport om arbeidet med regjeringens strategi 2015-2017*. Oslo: Bufdir.

Bekkengen, J., Østli, G. K., & Nygård, G. (2017). *Studenter i høyere utdanning*. Hentet fra www.ssb.no: <<https://www.ssb.no/utdanning/statistikker/utuvh>>

Berg, S. L., Bjørnstad, R., Gran, B., Kostøl, F. B., Sønsterudbråten, S., & Kindt, K. (2016). *Kostnader ved mangelfull utdanning av asylsøkere og flyktninger*. Oslo: Samfunnsøkonomisk analyse.

Berge, C., Olsen, B., & Næsheim, H. (2017). *Flyktningers vei inn i arbeidsmarkedet*. Oslo: SSB.

Bjørkeng, B. (2013). *Ferdigheter i voksenbefolkningen. Resultater fra den internasjonale undersøkelsen om lese- og tallforståelse*. Oslo: SSB.

Bjørkeng, B., & Lagerstrøm, B. (2014). *Voksnes basisferdigheter - resultater fra PIAAC*. Oslo: SSB.

Blom, S. (2017a). Helse. I S. Vrålstad, & K. S. Wiggen, *Levekår blant innvandrere i Norge 2016*. SSB.

Blom, S. (2017b). Holdninger, verdier og tillit. I S. Vrålstad, & K. S. Wiggen, *Levekår blant innvandrere i Norge 2016* (ss. 172-190). Oslo/Kongsvinger: SSB.

Blom, S. (2017c). *Holdninger til innvandrere og innvandring*. Hentet fra www.ssb.no: <<https://www.ssb.no/befolkning/statistikker/innvhold>>

Bratsberg, B., Raaum, O., & Røed, K. (2016). Flyktninger på det norske arbeidsmarkedet. *Søkelys på arbeidslivet, 185-207*.

Cappelen, Å., Skjerpen, T., & Tønnesen, M. (2016). *Befolkningsframskrivninger 2016-2100: Inn- og utvandring. Økonomiske analyser*, ss. 45-62.

Djuve, A. B., & Kavli, H. C. (2015). *Ti års erfaringer. En kunnskapsstatus om introduksjonsprogram og norskopplæring for innvandrere*. Oslo: Fafo.

Djuve, A. B., Kavli, H. C., Sterri, E. B., & Bråten, B. (2017). *Introduksjonsprogram og norskopplæring. Hva virker - for hvem?* Oslo: Fafo.

Dokka, Å. G. (2017). *Valgdeltakelsen blant innvandrere økte svakt*. Hentet fra www.ssb.no: <<https://www.ssb.no/valg/artikler-og-publikasjoner/valgdeltakelsen-blant-innvandrerne-okte-svakt>>

Dokken, T. (2015). Innvandrere og økonomisk sosialhjelp. *Arbeid og velferd*, 45-60.

Dzamarija, M. T. (2017a). *11 000 fra Syria fikk opphold i fjor*. Hentet fra [ssb.no](http://www.ssb.no): <<https://www.ssb.no/innvandring-og-innvandrere/artikler-og-publikasjoner/11-000-fra-syria-fikk-opphold-i-fjor>>

Dzamarija, M. T. (2017b). *Innvandrere og deres norskfødte barn -- gruppenes sammensetning*. Hentet fra SSB. no: <<http://www.ssb.no/befolkning/artikler-og-publikasjoner/innvandrere-og-deres-norskfodte-barn-gruppenes-sammensetning>>

- Egge-Hoveid, K. (2017). Utsatthet for lovbrudd. I S. Vrålstad, & K. S. Wiggen, *Levekår blant innvandrere i Norge 2016* (ss. 144-151). Oslo/Kongsvinger: SSB.
- Eimhjellen, I. S. (2016). *Innvandrere si deltaking i norsk frivilligliv: Nye tal og metodiske utfordringer*. Bergen/Oslo: Senter for forskning på sivilsamfunn og frivillig sektor.
- Epland, & Kirkeberg. (2014). *Store forskjeller mellom innvandrere fra gamle og nye EU-land*. Hentet fra SSB.no: <<http://www.ssb.no/inntekt-og-forbruk/artikler-og-publikasjoner/arbeidsinnvandrernes-inntekter>>
- Falch, T., & Nyhus, O. H. (2011). Betydningen av fullført videregående opplæring for sysselsetting og inaktivitet blant unge voksne. *Søkelys på arbeidslivet*, ss. 285-301.
- Folkehelseinstituttet. (2017). *Folkehelse rapporten (nettutgaven) - Helsetilstanden i Norge*. Hentet fra fhi.no: <<https://www.fhi.no/nettpub/hin/>>
- Frivillighet Norge. (udatert). *Innvandrerens deltagelse*. Hentet fra www.frivillighetnorge.no: <http://www.frivillighetnorge.no/no/om_oss/fakta_om_frivillighet/grunnleggende_fakta/Innvandrerens+deltakelse.b7C_wlrI5y.ips>
- Granseth, T. (2017). *Gjennomføring i videregående opplæring*. Hentet fra www.ssb.no: <<https://www.ssb.no/utdanning/statistikker/vgogjen>>
- Hamre, K. (2017). Diskriminering. I S. Vrålstad, & K. S. Wiggen, *Levekår blant innvandrere i Norge 2016* (ss. 160-171). Oslo/Kongsvinger: SSB.
- Hamre, K., & Strøm, F. (2017). Fordelingen av økonomiske ressurser mellom kvinner og menn med innvandrerbakgrunn. I K. Hamre, *Fordelingen av økonomiske ressurser mellom kvinner og menn og kjønnsforskjeller i helse*. Oslo: SSB.
- Hellevik, O., & Hellevik, T. (2017). Utviklingen i synet på innvandrere og innvandring i Norge. *Tidsskrift for samfunnsforskning 03/2017*, ss. 250-283.
- Helsedirektoratet. (2016). *Gode liv i Norge. Utredning om måling av befolkningens livskvalitet*. Oslo: Helsedirektoratet.
- Hoffman, C., & Moe, V. (2017). *Holdninger til jøder og muslimer i Norge 2017. Befolkningsundersøkelse og minoritetsstudie*. Oslo: Senter for studier av holocaust og livssynsminoriteter.
- Holøien, A., & Holseter, A. (2016). *Befolkningens utdanningsnivå 1. oktober 2015. Hver femte flyktning har høyere utdanning*. Hentet fra SSB.no: <www.ssb.no/utdanning/statistikker/univ>
- IMDi. (2014). *Integreringsbarometeret 2013/2014: Holdninger til innvandring, integrering og mangfold*. Oslo: IMDi.
- IMDi. (2017). *Årsrapport for 2016*. Oslo: Integrerings- og mangfoldsdirektoratet.
- IMDi. (2018a). *Årsrapport for 2017*. Oslo: IMDi.
- IMDi. (2018b). *Organisering og innholdet i opplæringen*. Hentet fra www.imdi.no: <<https://www.imdi.no/norskopp-laring/organisering-og-innholdet-i-opplaringen/>>
- Jentoft, S. (2014). *Imputation of missing data among immigrants in the Register of the Population's Level of Education*. Oslo: SSB.
- Justis- og beredskapsdepartementet. (2016a). Prop. 1 S (2016-2017) *Proposisjon til Stortinget for budsjettåret 2017 - Utgiftskapitler 61, 400-497, Inntektskapitler 3400-3497*. Oslo: Justis- og beredskapsdepartementet.

- Justis- og beredskapsdepartementet. (2016b). *St. meld. 30 (2015-2016) Fra mottak til arbeidsliv - en effektiv integreringspolitikk*. Oslo: Justis- og beredskapsdepartementet.
- Justis- og beredskapsdepartementet. (2017). *Prop. 1 S (2017-2018). Proposisjon til Stortinget for budsjettåret 2018, utgiftskapitler 61,400-497, inntektskapitler 3400-3497*. Oslo: Justis- og beredskapsdepartementet.
- Kleven, Ø. (2016). *Kommunestyre- og fylkestingsvalget, kandidater og representanter*. Hentet fra <www.ssb.no: <https://www.ssb.no/valg/statistikker/kommvalgform>>
- Kleven, Ø. (2017). *Valg og politisk deltakelse: Lavere deltakelse blant innvandrere*. Hentet fra <www.ssb.no: <https://www.ssb.no/valg/artikler-og-publikasjoner/lavere-deltakelse-blant-innvandrerne>>
- Kleven, Ø., & Aalandslid, V. (2016). Flyktninger og politisk deltakelse - kommunestyrevalget 2015. Deltar flyktninger i lokalpolitikken? *Samfunnsspeilet 4/2016*.
- Kornstad, T., Skjerpen, T., & Telle, K. (2016). Selvforsørging etter bottdi blant ikke-nordiske innvandrere. *Økonomiske analyser 4/2016*, ss. 37-47.
- Kunnskapsdepartementet. (2016). *Utdanning og arbeidsmarkedet - Del II. Kilder til kunnskap*. Oslo: Kunnskapsdepartementet.
- Langeland, S., Furuberg, J., & Lima, I. A. (2017). *Fattigdom og levekår i Norge. Tilstand og utviklingstrekk 2017*. Oslo: NAV.
- Midtbøen, A., & Liden, H. (2015). *Diskriminering av samer, nasjonale minoriteter og innvandrere i Norge: En kunnskapsgjennomgang*. Oslo: Institutt for samfunnsforskning.
- Normann, T. M. (2009). *Det vanskelige fattigdomsbegrepet: Inntektsfattig eller levekårsfattig?* Hentet fra SSB.no: <<https://www.ssb.no/sosiale-forhold-og-kriminalitet/artikler-og-publikasjoner/inntektsfattig-eller-levekaarsfattig>>
- NOU. (2011). *NOU 2011: 14 Bedre integrering. Mål, strategier, tiltak*. Oslo: DSS.
- NOU. (2017). *NOU 2017:2 Integrasjon og tillit. Langsiktige konsekvenser av høy innvandring*. Oslo: DSS.
- OECD. (2009). *Jobs for Immigrants. Labour Market integration in Norway*. Paris: OECD.
- OECD. (2011). *Compendium of OECD well-being indicators*. Paris: OECD.
- OECD. (2015). *Indicators of immigrant integration 2015: Settling in*. Paris: OECD.
- OECD. (2017). *Employment, unemployment and participation rates by place of birth and sex*. Hentet fra OECD.stat: <http://stats.oecd.org/viewhtml.aspx?datasetcode=MIG_NUP_RATES_GENDER&lang=en>
- Olsen, B. (2018). *Unge med innvandrerbakgrunn i arbeid og utdanning 2016*. Oslo: SSB.
- Olsen, B., & Aamodt, I. (2017). *Sysselsetting blant innvandrere, registerbasert*. Hentet fra SSB.no: <<https://www.ssb.no/innvregsys>>
- Omholt, E. (2016). *Økonomi og levekår for ulike lavinntektsgrupper 2016*. Kongsvinger: SSB.
- Omholt, E. L., & Strøm, F. (2014). *Inntektsstatistikk over innvandrere, 2012: Lavere inntekt blant innvandrere*. Hentet fra SSB.no: <<https://www.ssb.no/inntekt-og-forbruk/artikler-og-publikasjoner/lavere-inntekt-blant-innvandrerne>>
- Ordemann, A. H. (2017). *Laveste nettoinnvandring på ti år*. Hentet fra ssb.no: <<https://www.ssb.no/befolkning/artikler-og-publikasjoner/laveste-nettoinnvandring-pa-ti-ar>>

Pettersen, S. V. (2017). Transnasjonale bånd og tilhørighet. I S. Vrålstad, & K. S. Wiggen, *Levekår blant innvandrere i Norge 2016* (ss. 34-44). Oslo/Kongsvinger: SSB.

Proba Samfunnsanalyse. (2017). *Sosialhjelpsutgiftene - drivkrefter og tiltak*.

Reneflot, A., Aarø, L., Aase, H., Reichborn-Kjennerud, T., Tambs, K., & Øverland, S. (2018). *Psykisk helse i Norge*. Folkehelseinstituttet.

Revol, M. K. (2017). *En av ti bor trangt*. Hentet fra www.ssb.no: <<http://www.ssb.no/bygg-bolig-og-eiendom/artikler-og-publikasjoner/en-av-ti-bor-trangt>>

Sandnes, T. (2017). Sosial kontakt. I S. Vrålstad, & K. S. Wiggen, *Levekår blant innvandrere i Norge 2016* (ss. 70-81). Oslo/Kongsvinger: SSB.

Senter for forskning på sivilsamfunn og frivillig sektor. (2017). *Norsk frivillighet: Utviklingstrender og samfunnsfunksjoner*. Oslo: Senter for forskning på sivilsamfunn og frivillig sektor.

SSB. (2016). *Karakterer ved avsluttet grunnskole, 2015*. Hentet fra SSB.no: <<https://www.ssb.no/utdanning/statistikker/kargr/aar/2015-10-08?fane=om>>

SSB. (2017a). *Statistikkbanktabell 08348: Innvandring, etter første statsborgerskap og innvandringsgrunn 1990-2011 - 1990-2016*. SSB.

SSB. (2017b). *Statistikkbanktabell 05183: Innvandrere og norskfødte med innvandrerforeldre, etter landbakgrunn*. Hentet fra SSB.no: <<http://data.ssb.no/api/v0/no/table/05183>>

SSB. (2017c). *Statistikkbanktabell 10598: Innvandrere etter botid*. Hentet fra SSB.no: <<http://data.ssb.no/api/v0/no/table/10598>>

SSB. (2017d). *Statistikkbanktabell 11169: Framskrevet antall innvandrere 1 januar, etter botid*. Hentet fra [ssb.no](http://data.ssb.no): <<http://data.ssb.no/api/v0/no/table/11169>>

SSB. (2017e). *Tabell: 07497: Grunnskolepoeng, etter innvandringskategori og kjønn*. Hentet fra SSBs statistikkbank: <<https://www.ssb.no/statistikkbanken/selectout/ShowTable.asp?FileformatId=2&Queryfile=20171513138810203299KarGrs03&PLanguage=0&MainTable=KarGrs03&potsize=32>>

SSB. (2017f). *Statistikkbanktabell 08103: Bosatte studenter i høyere utdanning i Norge og i utlandet, i prosent av registrert årskull. Innvandringskategori, utvalgte aldergrupper og landsdel 2009 - 2016*. Hentet fra www.ssb.no: <<https://www.ssb.no/statbank/table/08103?rxid=f91fcb5-f325-4b42-af03-faf08cd19a0f>>

SSB. (2017g). *Norskopplæring for voksne innvandrere*. Hentet fra SSB.no: <<https://www.ssb.no/utdanning/statistikker/nopplinnv>>

SSB. (2017h). *Statistikkbanktabell 05916: Svar på tre spørsmål om eget forhold til innvandrere 2002-2017*. Hentet fra www.ssb.no: <<https://www.ssb.no/statbank/table/05916?rxid=6e0d864f-5c4a-4ac8-aef2-a1e036958e53>>

SSB. (2018a). *Statistikkbanktabell 10515: Innvandrernes inntekt etter skatt per forbruksenhet, etter innvandringsgrunn og år*. Hentet fra SSB.no: <<http://data.ssb.no/api/v0/no/table/10515>>

SSB. (2018b). *Konsumprisindeksen*. Hentet fra SSB.no: <<https://www.ssb.no/kpi?fane=tabell>>

SSB og IMDi. (2016). *Antall deltagere i introduksjonsprogram*. Hentet fra www.imdi.no: <<https://www.imdi.no/tall-og-statistikk/steder/F00/kvalifisering/deltagere-introprogram>>

- SSB og IMDi. (2017a). *Sammensetning av befolkning*. Hentet fra imdi.no: <https://www.imdi.no/tall-og-statistikk/steder/F00/befolkning/befolkning_hovedgruppe/historikk>
- SSB og IMDi. (2017b). *Personer i husholdninger med vedvarende lavinntekt etter landbakgrunn*. Hentet fra IMDi.no: <<http://www.imdi.no/tall-og-statistikk/steder/F00/arbeid/vedvarende-lavinntekt>>
- SSB og IMDi. (2017c). *Sysselsetting etter innvandringsgrunn*. Hentet fra IMDi.no: <<http://www.imdi.no/tall-og-statistikk/steder/F00/arbeid/sysselsetting-etter-innvandringsgrunn/historikk>>
- SSB og IMDi. (2017d). *Høyeste utdanningsnivå fra 30 til 66 år*. Hentet fra IMDi.no: <http://www.imdi.no/tall-og-statistikk/steder/F00/utdanning/utdanningsniva_samlet/historikk>
- SSB og IMDi. (2017e). *Barnehagedeltakelse etter alder*. Hentet fra IMDi.no: <[http://www.imdi.no/tall-og-statistikk/steder/F00/utdanning/barnehage-alder-minoriteter/historikk/@\\$u=prosent;\\$y=%24all;spraak=minoritet%2Cikke_minoritet;bhgalder=1_5](http://www.imdi.no/tall-og-statistikk/steder/F00/utdanning/barnehage-alder-minoriteter/historikk/@$u=prosent;$y=%24all;spraak=minoritet%2Cikke_minoritet;bhgalder=1_5)>
- SSB og IMDi. (2017f). *Personer mellom 16 og 24 år som fullførte videregående innen fem år fra oppstart, etter kjønn*. Hentet fra IMDi.no: <<http://www.imdi.no/tall-og-statistikk/steder/F00/utdanning/ferdig-med-videregaaende>>
- SSB og IMDi. (2017g). *Ikke i arbeid eller utdanning etter landbakgrunn*. Hentet fra www.imdi.no: <<https://www.imdi.no/tall-og-statistikk/steder/F00/arbeid/ikke-arbeid-innvkat-land>>
- SSB og IMDi. (2017h). *Status ett til fem år etter avsluttet introduksjonsprogram*. Hentet fra <www.imdi.no: <https://www.imdi.no/tall-og-statistikk/steder/F00/kvalifisering/status-etter-intro>>
- SSB og IMDi. (2018a). *Sysselsetting*. Hentet fra imdi.no: <<https://www.imdi.no/tall-og-statistikk/steder/F00/arbeid/sysselsatte-innvkat>>
- SSB og IMDi. (2018b). *Innvandringsgrunn og kjønn*. Hentet fra imdi.no: <https://www.imdi.no/tall-og-statistikk/steder/F00/befolkning/befolkning_innvandringsgrunn>
- SSB og IMDi. (2018c). *Opprinnelse - land*. Hentet fra imdi.no: <https://www.imdi.no/tall-og-statistikk/steder/F00/befolkning/befolkning_opprinnelsesland>
- SSB og IMDi. (2018d). *Inntektsnivå - medianinntekt*. Hentet fra imdi.no: <<https://www.imdi.no/tall-og-statistikk/steder/F00/arbeid/gjennomsnittsinntekt/enkeltaar>>
- SSB og IMDi. (2018e). *Personer som mottar sosialhjelp*. Hentet fra imdi.no: <<https://www.imdi.no/tall-og-statistikk/steder/F00/arbeid/sosialhjelp>>
- SSB og IMDi. (2018f). *Sysselsatte innvandrere etter botid og landbakgrunn*. Hentet fra imdi.no: <<https://www.imdi.no/tall-og-statistikk/steder/F00/arbeid/sysselsatte-innvandrere-botid-landbakgrunn>>
- SSB og IMDi. (2018g). *Arbeidsledige etter landbakgrunn*. Hentet fra imdi.no: <<https://www.imdi.no/tall-og-statistikk/steder/F00/arbeid/ledige-innvkat-land>>
- SSB og IMDi. (2018h). *Gjennomsnittlige grunnskolepoeng etter alder ved innvandring*. Hentet fra <www.imdi.no: <https://www.imdi.no/tall-og-statistikk/steder/F00/utdanning/gjennomsnittlige-grunnskolepoeng-alder-innvandring>>
- Strøm, F., & Bye, K. S. (2017). *Norskfødte med innvandrerforeldre har høyere inntekter enn sine foreldre*. Hentet fra ssb.no: <<http://www.ssb.no/inntekt-og-forbruk/artikler-og-publikasjoner/norskfodte-med-innvandrerforeldre-har-hoyere-inntekter-enn-sine-foreldre>>
- Syse, A. (2016). *Innvandrerens dødelighet øker med botid i Norge: Er det de friskeste innvandrerne som kommer til Norge?* SSB.

Tronstad, K. (2016). *Integrering i Skandinavia*. IMDi.

Tuhus, P. T., & Bjørkli, E. S. (2017). *Barnehager*. Hentet fra ssb.no: <<https://www.ssb.no/utdanning/statistikker/barnehager/aar-endelige>>

UDI. (2017a). *Asylsøknader etter statsborgerskap og måned (2016)*. Hentet fra UDI.no: <<https://www.udi.no/statistikk-og-analyse/statistikk/asylsoknader-etter-statsborgerskap-og-maned-2016/>>

UDI. (2017b). *Asylsøknader etter statsborgerskap og måned (2017)*. Hentet fra udi.no: <<https://www.udi.no/statistikk-og-analyse/statistikk/asylsoknader-etter-statsborgerskap-og-maned-2017/>>

Vrålstad, S. (2017a). *Slik har vi det - om målene på livskvalitet og levekår i Norge*. Hentet fra ssb.no: <<https://www.ssb.no/sosiale-forhold-og-kriminalitet/artikler-og-publikasjoner/levekar-og-livskvalitet-hva-hvorfor-og-hvordan>>

Vrålstad, S. (2017b). Bolig og boforhold. I S. Vrålstad, & K. S. Wiggen, *Levekår blant innvandrere i Norge 2016* (ss. 57-69). Oslo/Kongsvinger: SSB.

Wiggen, K. S., & Vrålstad, S. (2017). *Dårligere levekår, men likevel høy tillit og sterk tilhørighet*. Hentet fra ssb.no: <<http://www.ssb.no/sosiale-forhold-og-kriminalitet/artikler-og-publikasjoner/darligere-levekar-men-likevel-hoy-tillit-og-sterk-tilhorighet>>

With, M. L. (2017). Ubetalt arbeid. I S. Vrålstad, & K. S. Wiggen, *Levekår blant innvandrere i Norge 2016* (ss. 120-129). Oslo/Kongsvinger: SSB.

Wold, M., & Håland, I. (2016). Arbeidskraftundersøkelsen - tilleggsundersøkelse om innvandrere. Hver fjerde innvandrer overkvalifisert i jobbe? *Samfunnsspeilet 2/2016*.

Østbakken, K. M., Reisel, L., Schøne, P., Barth, E., & Hardoy, I. (2017). *Kjønnssegregering og mobilitet i det norske arbeidsmarkedet*. Oslo: Institutt for samfunnsforskning.

Østby, L. (2016). Innvandreernes levekår: Bedre integrert enn mor og far. *Samfunnsspeilet*.

Østby, L. (2017). Hvorfor ny levekårsundersøkelse blant innvandrere? I S. Vrålstad, & K. S. Wiggen, *Levekår blant innvandrere i Norge 2016* (ss. 11-23). Oslo: SSB.



IMDi

Integrerings- og
mangfoldsdirektoratet

