



IMDi

Integrerings- og
mangfoldsdirektoratet

Інформація про ознайомлювальну програму та вивчення мови

Для тих хто отримав тимчасовий колективний захист



Зміст

Що собою являє ознайомлювальна програма?	3
Хто відповідає за пропозицію ознайомлювальних програм?	4
Хто може пройти ознайомлювальну програму?	4
Фінансова підтримка	5
Свята, відсутність та відпустки.....	5
Чи можете зачекати, щоб взяти участь в ознайомлювальній програмі?.....	6
Що має містити ознайомлювальна програма?	6
Профорієнтація.....	7
Реєстрація освіти та навичок	7
Гнучкий прискорений режим.....	7
Кінцева мета ознайомлювальної програми	8
Скільки триває ознайомлювальна програма?	8
Вивчення норвезької мови	9

Що собою являє ознайомлювальна програма?

Ознайомлювальна програма – це програма навчання, яка підготує Вас до роботи або здобуття освіти в Норвегії

Ознайомлювальна програма – це програма навчання, яка підготує Вас до роботи або здобуття освіти в Норвегії.

Участь у ознайомлювальній програмі є добровільною для тих, хто отримав тимчасовий колективний захист та проживає в муніципалітеті за згодою з IMDi.

В межах ознайомлювальної програми Ви вивчатимете мови – норвезьку або наприклад англійську.

Ознайомлювальна програма може включати працевлаштування у роботодавця, якому потрібна робоча сила, де Ви зможете пройти необхідне навчання та подальший супровід, щоб працевлаштуватися у цього роботодавця на постійну роботу. Це називається прискореним режимом, і він включає навчання та знання трудового життя Норвегії.



Якщо вам потрібна освіта, Ви можете здобути її в рамках програми. Муніципалітет надасть Вам інформацію про те, яку освіту Ви можете здобути, беручи участь у ознайомлювальній програмі.

Якщо у вас є діти до 18 років, ви пройдете курс про батьківство. Курс про батьківство допоможе Вам отримати знання про те, як це бути батьками у Норвегії, і які пропозиції доступні для Вас.

Муніципалітет зобов'язаний запропонувати Вам ознайомлювальну програму за вашим бажанням. Ознайомлювальна програма може тривати повний день або неповний день.

Муніципалітет повинен прийняти рішення про початок ознайомлювальної програми та плану інтеграції у найкоротші можливі терміни, але не пізніше трьох місяців з моменту Вашого поселення. У плані інтеграції має бути описано, що повинна містити ваша ознайомлювальна програма. Ви можете оскаржити рішення та план, якщо вважаєте їх неправильними або не згодні. Рішення та план міститиме інформацію про те, як можна подати скаргу.

Хто відповідає за пропозицію ознайомлювальних програм?

Муніципалітет в якому Ви проживаєте зобов'язаний запропонувати Вам ознайомлювальну програму.

Усі муніципалітети, які поселяють біженців, відповідають за проведення ознайомлювальної програми. У деяких муніципалітетах за це відповідає офіс NAV. В інших муніципалітетах працює спеціальний відділ у муніципалітеті поза структурою офісу NAV.

Муніципалітет повинен надати Вам інформацію про Ваші права на ознайомлювальну програму. Ви також можете зв'язатися з муніципалітетом, якщо у вас виникнуть будь-які питання.

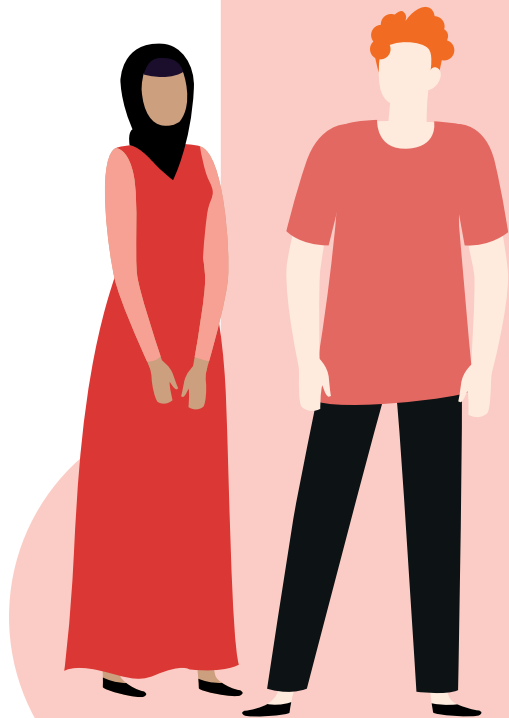


Хто може пройти ознайомлювальну програму?

Усі біженці віком від 18 до 55 років, що отримали тимчасовий колективний захист і проживають в муніципалітеті за згодою з IMDi, можуть брати участь у ознайомлювальній програмі, за власним бажанням.

Муніципалітет також може запропонувати вам ознайомлювальну програму, якщо вам від 55 до 67 років, і ви самі цього бажаєте, але ви не маєте таких самих прав на участь у програмі, які мають особи у віці від 18 до 55 років.

Участь у ознайомлювальній програмі є добровільною. Якщо після відмови від участі в ознайомлювальній програмі Ви подаєте заяву на іншу державну підтримку від муніципалітету, де Ви проживаєте, муніципалітет порекомендує Вам взяти участь у ознайомлювальній програмі.



Фінансова підтримка

Протягом Вашої участі в ознайомлювальній програмі Вам виплачуватимуть гроші. Ця підтримка називається допомогою на ознайомлювальний період.

Якщо Ви берете участь у програмі на повний день, допомога на ознайомлювальний період становитиме приблизно 220 000 норвезьких крон в рік.

Ви повинні платити податок з допомоги на ознайомлювальний період. Податок автоматично відраховується з виплати Вам.

Якщо Ви отримуєте іншу фінансову допомогу, або якщо Ви маєте дохід від своєї роботи за сумісництвом, Вам можуть платити менше.

Якщо Вам менше 25 років і, Вам платитимуть трохи менше.

Допомогу на ознайомлювальний період сплачує муніципалітет. Якщо Ви надасте неправильну інформацію, муніципалітет може вимагати, щоб Ви повернули допомогу на ознайомлювальний період.



Свята, відсутність та відпустки

Ви маєте право на п'ятитижневу відпустку на рік. Ви також маєте право на отримання відпустки у зв'язку з хворобою, вагітністю та пологами або за наявності інших важливих причин, з яких Ви не можете брати участь у програмі. Ви повинні звернутися до свого консультанта з проханням про відпустку.

Якщо Ваша відсутність не ухвалена консультантом з програми, з Вашої допомоги на ознайомлювальний період відраховують кошти, і у Вас залишиться менше часу на програму.

Якщо у вас багато пропусків, муніципалітет може зупинити вашу програму. Тоді ви втрачаєте право брати участь у ознайомлювальній програмі.



Чи можете зачекати, щоб взяти участь в ознайомлювальній програмі?

У деяких випадках ви можете відмовитися від участі в ознайомлювальній програмі. Наприклад, якщо Вам запропонували роботу, то Ви можете відмовитися від ознайомлювальної програми.

Якщо згодом Ви бажатимете взяти участь в ознайомлювальній програмі в муніципалітеті, де Ви проживаєте, Ви зможете це зробити, якщо ви відмовилися, оскільки отримали пропозицію про роботу та почали працювати.

Якщо Ви отримали роботу протягом участі в ознайомлювальній програмі, Ви також можете припинити програму, щоб отримати роботу. Ви зможете повернутися пізніше, щоб завершити ознайомлювальну програму.

Якщо Ви переїжджаєте до іншого муніципалітету, Ви не матимете права на ознайомлювальну програму в новому муніципалітеті, якщо Ви не домовилися про переїзд із новим муніципалітетом. Якщо Ви повернетесь до муніципалітету, де проживали спочатку, Ви можете зберегти право на ознайомлювальну програму там, якщо причиною завершення Вами програми було те, що Ви отримали роботу.

Ви можете розпочати або повернутися до проходження ознайомлювальної програми протягом двох років з моменту, коли Ви оселилися у муніципалітеті.

Що має містити ознайомлювальна програма?

Ознайомлювальна програма містить певний загальний для усіх учасників вміст, тоді як решту вміст у складено саме для Вас.

Усі учасники повинні вивчати мови. Це може бути норвезька або, наприклад, англійська.

Ознайомлювальна програма усіх учасників повинна містити матеріали, орієнтовані на роботу та освіту, яка допоможе Вам отримати роботу або подальшу освіту.

Якщо у Вас є діти або Ви чекаєте на дитину, Ви також отримаєте курс про батьківство. За допомогою цього курсу Ви дізнаєтесь, як це

бути батьками у Норвегії, та які пропозиції доступні для Вас та Ваших дітей.

Ознайомлювальна програма повинна містити матеріали, що відповідають Вам та Вашим цілям. Це може бути наприклад неоплачувана участь у трудовому житті в межах програми прискореного режиму, щоб здобути постійну роботу чи освіту. Муніципалітет повинен надати Вам інформацію про те, яку освіту Ви можете здобути в рамках ознайомлювальної програми.

Ви та консультант з програми разом складете план того, що міститиме Ваша ознайомлювальна програма, і як довго вона триватиме.

Профорієнтація

Перш ніж розпочати ознайомлювальну програму, Ви можете пройти профорієнтацію. Вона являє собою інформацію про Ваші можливості здобуття освіти та роботи в майбутньому. Участь у профорієнтації є добровільною.

Профорієнтація засновується на інформації про досвід роботи та освіти, отриману у Вашій рідній країні. Інформація має бути зареєстрована до отримання профорієнтації.



Реєстрація освіти та навичок

Після того, як Ви оселитеся в муніципалітеті, Ви можете зареєструвати свою освіту та навички.

Інформація про Вашу освіту та навички покаже, чи маєте Ви знання та досвід, які потрібні роботодавцям у муніципалітеті, де ви проживаєте.

Це допоможе розробити ознайомлювальну програму, адаптовану до Ваших побажань та потреб.



Гнучкий прискорений режим

Якщо у вас є навички та досвід, необхідні роботодавцям у муніципалітеті, де ви проживаєте, але вам потрібне навчання чи подальший супровід муніципалітету, тому що ви нещодавно приїхали до Норвегії, муніципалітет, офіс NAV та роботодавець можуть співпрацювати разом у так званому прискореному режимі. Прискорений режим є гнучким у тому сенсі, що він має відповідати Вашим потребам.

Прискорений режим означає, що муніципалітет, офіс NAV у муніципалітеті, де Ви проживаєте, і роботодавець працюють разом, щоб

гарантувати, що Ви швидко отримаєте постійну роботу у роботодавця, якому потрібні Ваші навички та досвід, отримані Вами у Вашій рідній країні.

У випадку прискореного режиму Ви можете вивчати мову на робочому місці. Ви можете пройти навчання стосовно вимог та очікувань трудового життя Норвегії, культури безпеки та моделі трудового життя Норвегії. Якщо Вам потрібна допомога щодо підтвердження своєї освіти, Ви також можете отримати допомогу в межах прискореного режиму.

Кінцева мета ознайомлювальної програми

Ви та Ваш консультант з програми повинні вирішити, чого досягти в межах ознайомлювальної програми. Метою може бути здобуття вищої освіти, роботи або завершення повної середньої освіти. Це називається кінцевою метою.

Кінцева мета ознайомлювальної програми ставиться виходячи з того, якого Ви віку, який професійний досвід та освіту, здобуті у своїй рідній країні, Ви маєте, і які у Вас є побажання щодо роботи в майбутньому.



Скільки триває ознайомлювальна програма?

Кожен учасник ознайомлювальної програми повинен мати кінцеву мету того, що має бути досягнуто за час програми.

Тривалість та кінцева мета Вашої програми залежать від Вашого віку та рівня освіти, тому програма може тривати від шести місяців до чотирьох років.

Муніципалітет надасть Вам додаткову інформацію про Ваші можливості.



Вивчення норвезької мови

Особи віком від 18 до 67 років, що отримали тимчасовий колективний захист, можуть пройти навчання з норвезької мови у муніципалітеті, де вони проживають. Право на вивчення норвезької мови діє лише у муніципалітеті, з яким Ви узгодили поселення.

Ви можете пройти навчання з норвезької мови, навіть якщо вирішите не брати участь в ознайомлювальній програмі.

Щоб пройти навчання з норвезької мови, Ви повинні погодити проживання з муніципалітетом, де Ви проживаєте, та з IMDi.

Ви можете пройти навчання з норвезької мови протягом одного року від початку навчання.

Якщо у Вас є узгоджене звільнення від навчання, ваш термін навчання продовжується на час звільнення.

Ви та муніципалітет повинні скласти план вашого навчання з норвезької мови та визначити рівень, якого Ви досягнете в результаті навчання.

За вашим бажанням, муніципалітет запропонує Вам безкоштовний тест на знання норвезької мови. Тест на знання норвезької мови може підтвердити Ваші навички володіння норвезькою мовою.



**Бажаємо вам
удачі!**



IMDi
Integrerings- og
mangfoldsdirektoratet

[imdi.no](https://www.imdi.no)