

i

FACTS

۲۰۰۸

کتابچه اطلاع رسانی در مورد
مهاجرین و هم‌رنگی اجتماعی

اداره کل تنوع قومی و هم‌رنگی اجتماعی (IMDi)، اصطلاحات، آمار و اطلاعات در مورد مهاجرت و هم‌رنگی اجتماعی مهاجرین را در این کتابچه جمع‌آوری کرده است. هدف ما از این کار، فراهم نمودن امکان دسترسی آسان به این اطلاعات است.

در مورد اینکه چه چیزی به عنوان اطلاعات مهم و درست به حساب می‌آید، اغلب جای بحث و گفتگو وجود دارد. هدف از انتشار کتابچه حاضر این نیست که تمام موضوعات را در برگیرد. با آمار و اطلاعاتی را ارائه نماید که امکان بحث در مورد آنها نباشد.

از این رو، اداره کل تنوع قومی و هم‌رنگی اجتماعی از دریافت نظرات در مورد این کتابچه و پیشنهادات احتمالی در رابطه با آمار، اطلاعات، منابع آماری و مطالبی که می‌توان در نسخه بعدی این کتابچه بکار برد، استقبال می‌کند. نظرات خود را می‌توانید به post@imdi.no ارسال نمایید.

ما مایلیم از همه همکارهای خود، به ویژه از اداره کل مهاجرت نروژ (UDI) و اداره آمار نروژ برای اطلاعات مفید و خدمت عالی که به ما ارائه کردند، تشکر کنیم.



اسلو، آگوست ۲۰۰۸.

Osmund Kaldheim

مدیرکل اداره کل تنوع قومی و هم‌رنگی اجتماعی
(IMDi)

فهرست مطالب

۵	۱. عوامل مختلف در زمینه مهاجرت	▲
۱۱	۲. مفاهیم مهم	▲
۱۵	۳. جمعیت مهاجر	▲
۲۴	۴. پناهیویان و پناهندگان	▲
۲۹	۵. مهاجرت کاری	▲
۳۲	۶. مهاجرت خانوادگی و الگوی ازدواج	▲
۳۶	۷. اسکان و کسب مهارت های لازم	▲
۴۲	۸. اشتغال، درآمد و بیکاری	▲
	۹. مزایای نقدی برای والدینی که برای مراقبت از کودکان زیر سه سال خود در خانه می مانند	▲
۴۶	<i>(kontantstøtte)</i> و کودکانستان ها	
۵۰	۱۰. آموزش	▲
۵۳	۱۱. خدمات رفاه کودکان	▲
۵۴	۱۲. ازدواج های خمیلی	▲
۵۵	۱۳. ناقص کردن اندام تناسلی زنان	▲
۵۶	۱۴. جرم و جنایت	▲
۵۸	۱۵. شرکت در انتخابات	▲
۶۰	۱۶. نگرش مردم نسبت به مهاجرت و هم‌رنگی اجتماعی	▲
۶۲	۱۷. اسلو	▲
۶۶	۱۸. اقتصاد - آمار مهم از بودجه دولت	▲
۶۷	۱۹. سازمان های کشوری ۲۰۰۷	▲
۶۸	۲۰. سازمان های داوطلبی	▲
۶۹	۲۱. پایگاه های اینترنتی مفید برای کسب اطلاعات بیشتر	▲
۷۲	۲۲. منابع	▲

۱. عوامل مختلف در زمینه مهاجرت

مجلس نروژ

مجلس تعیین کننده چهارچوب سیاست های پناهندگی، مهاجرت و هم‌رنگی اجتماعی است. مجلس همچنین مقررات نحوه انجام هم‌رنگی اجتماعی توسط شهرداری ها را از طریق قانون آشناسازی نروژ و تعیین میزان مساعدت دریافتی از دولت بابت اسکان پناهندگان را مشخص می نماید.

وزارت کار و ادغام اجتماعی (AID)

مسئولیت کلی در زمینه سیاست های مربوط به پناهندگان، مهاجرت - و هم‌رنگی اجتماعی بر عهده وزارت کار و ادغام اجتماعی (AID) است. این وزارتخانه مسئولیت نظارت بر اداره کل مهاجرت نروژ (UDI)، اداره کل تنوع قومی و هم‌رنگی اجتماعی (IMDi) و هیأت رسیدگی به درخواست استیناف مهاجرت (UNE) را از جمله از طریق قانون، مقررات، بودجه و آئین نامه ها بر عهده دارد.

اداره کل مهاجرت نروژ (UDI)

اداره کل مهاجرت نروژ (UDI)، سازمان مرکزی جهت اداره امور در زمینه مهاجرت است. این اداره کل مسئولیت به اجرا گذاشتن و کمک به پی ریزی سیاست های مهاجرت و پناهنده پذیری دولت را بر عهده دارد. اداره کل مهاجرت نروژ همچنین با بررسی تقاضاهای انواع مختلف اقامت و مجوز کار، فرایند مهاجرت قانونی را کنترل می کند. و از طریق بررسی پرونده های پناهندگی، از پناهنده ها حمایت می کند. این اداره همچنین مسئولیت اداره مراکز پذیرش و سایر سازمان پذیرش پناهندگان را بر عهده دارد. اداره کل مهاجرت نروژ خدمات اجرایی مراکز پذیرش پناهندگان را از پیمانکارانی مثل سازمان ها، شهرداری ها و یا شرکت های خصوصی خریداری می کند.

هیأت رسیدگی به درخواست استیناف مهاجرت (UNE)

هیأت رسیدگی به درخواست استیناف مهاجرت (UNE) یک مجموعه مستقل است که بر اساس قانون و مقررات مهاجرت، به اعتراضات وارده به آراء صادر شده از سوی اداره کل مهاجرت نیروژ رسیدگی می کند. این هیأت از نظر اداری یکی از ادارات وابسته به وزارت کار و ادغام اجتماعی (AID) است. از نظر قانونی، جایگاه هیأت رسیدگی به درخواست استیناف مهاجرت (UNE) به عنوان مرجعی برای تفسیر قانون، بالاتر از اداره کل مهاجرت نیروژ است و عملکرد آن، نحوه کار اداره کل مهاجرت نیروژ را هدایت می کند.

اداره کل تنوع قومی و هم‌رنگی اجتماعی (IMDi)

اداره کل تنوع قومی و هم‌رنگی اجتماعی (IMDi) سیاست های تنوع قومی و هم‌رنگی اجتماعی را در محدوده وزارت کار و ادغام اجتماعی (AID) اجرا می کند. به عنوان یک مرکز تخصصی در زمینه هم‌رنگی اجتماعی و تنوع قومی عمل می کند. و به شهرداری ها و دیگر عواملی که در این زمینه کار می کنند، کمک می نماید. اداره کل تنوع قومی و هم‌رنگی اجتماعی (IMDi) همچنین با جمع آوری اطلاعات و جمع بندی جراب به ایجاد چارچوبی برای پی ریزی سیاست ها کمک می کند. اداره کل تنوع قومی و هم‌رنگی اجتماعی به عنوان یک مرکز تخصصی، به جمع آوری و انتشار اطلاعات و تهیه مستندات می پردازد و تلاش دارد تا بر نگرش عموم تأثیرگذار باشد. مهمترین ابزار قانونی اداره کل تنوع قومی و هم‌رنگی اجتماعی (IMDi)، قانون آشناسازی است. ابزارهای مالی مختلفی در اختیار این اداره کل قرار دارد که از آنها می توان کمک هزینه های هم‌رنگی اجتماعی و کمک هزینه های تحقیق و توسعه را نام برد. در سال ۲۰۰۸، کمک هزینه های اداره شده از طریق اداره کل تنوع قومی و هم‌رنگی اجتماعی، تقریباً ۴ میلیارد و ۳۰۰ میلیون کرون است.

برخی از وظایف اصلی اداره کل تنوع قومی و هم‌رنگی اجتماعی عبارتست از: اسکان پناهندگانی که در نروژ اقامت می‌گیرند، مساعدت در مورد اینکه تازه واردین سریعتر مشغول کار یا تحصیل شوند، افزایش اشتغال در بین مهاجرین و نسلهای بعدی آنها، تضمین ارائه خدمات اجتماعی برابر و متولی کشوری در زمینه تفسیر قانون، افزون بر این، مسئولیت اجرای چهار مصوبه در دستورالعمل دولت بر علیه ازدواج خمیلی، بر عهده اداره کل تنوع قومی و هم‌رنگی اجتماعی است.

اداره کار و رفاه اجتماعی نروژ (NAV)

تمام دفاتر محلی اداره کار و رفاه اجتماعی نروژ خدمات خود را به مهاجرین نیز ارائه می‌دهند. به دلیل اینکه این گروه از افراد اغلب در بازار کار با مشکلات مختلفی روبرو می‌شوند و به خدمات اجتماعی و خدمات کاری مخصوص به خود نیاز دارند، چهار مرکز مخصوص در اسلو، برگن، کریستیان ساند و تروندهایم به نام اداره کار و رفاه اجتماعی نروژ اینترو تأسیس شده است. این مراکز خدماتی از قبیل دوره های کارجویی/ دوره های آمادگی حرفه ای، گفتگوهای مشاوره ای، نظارت و سرکشی در محل های کارآموزی و دوره های آمادگی حرفه ای را ارائه می‌دهند تا متقاضیان کار بتوانند در مسیر زندگی کاری خود راحت تر از دیگر خدمات ارائه شده از سوی اداره کار و رفاه اجتماعی نروژ بهره مند شوند.

پلیس

وظایف اصلی خدمات مهاجرت پلیس کشوری (PU) ثبت نام پناهجویان، بررسی مسیرهای مسافرت آنها، تعیین هویت آنها؛ تهیه و اجرایی کردن حکم عدم پذیرش نهایی در پرونده های پناهندگی و هماهنگی و اجرای تضمین کیفیت کلیه اخراج ها از نروژ است. ۲۷ حوزه پلیس درخواست های اقامت و مجوزهای کار را دریافت و تهیه می‌کنند و به بسیاری از درخواست هایی که دریافت می‌کنند رسیدگی می‌کنند. پرونده هایی که خود پلیس نمی‌تواند به آنها رسیدگی کند، به اداره کل مهاجرت نروژ (UDI) ارجاع داده می‌شود.

خدمات خارجی

مراکز خدمات خارجی نیروژ نقش مهمی را به عنوان ارائه کننده خدمات فوری به خارجیانی دارند که مایل به بازدید از نیروژ یا مهاجرت به این کشور هستند. مراکز خدمات خارجی اطلاعاتی را درباره مقررات و آیین های دادرسی ارائه می دهند. به درخواست ویزای بازدید کنندگان رسیدگی می کنند و درخواست های ویزا و اقامتی که اداره کل مهاجرت نیروژ (UDI) باید به آنها رسیدگی کند را دریافت و آماده می کنند. پرونده هایی که مراکز خدمات خارجی نمی توانند به آنها رسیدگی کنند به اداره کل مهاجرت نیروژ ارسال می شود.

شهرداری ها

شهرداری ها عاملان مهمی در تسهیل هم‌رنگی اجتماعی و تنوع قومی هستند. شهرداری ها در همکاری با اداره کل تنوع قومی و هم‌رنگی اجتماعی (IMDi) به پناهندگان اسکان می دهند. از اول سپتامبر سال ۲۰۰۴، هم‌رنگی اجتماعی از طریق قانون آشناسازی ساماندهی شده است. قانون آشناسازی درصد است تا تضمین کند که پناهندگان و اعضای خانواده آنها که برای اخاد مجدد با خانواده به نیروژ مهاجرت کرده اند. آموزش زبان نیروژی و مطالعات اجتماعی دریافت می کنند و اقداماتی را جهت آماده سازی آنها برای بازار کار در نظر گرفته است. شهرداری ها همچنین باید تضمین کنند که خدمات عمومی آنها جهت تناسب با یک جمعیت چند فرهنگی سازگار شده است.

(SSB) مؤسسه مرکزی نیروژ برای جمع آوری، تهیه و انتشار آمار رسمی است و مسئولیت اصلی آن تأمین نیاز جامعه نیروژ در زمینه آمار است. پيرو قانون آمار سال ۱۹۸۹، SSB می تواند درباره اینکه چه آماری رسمی محسوب می شود، تصمیم گیری کند و مسئولیت هماهنگ سازی کلیه آمار رسمی در نیروژ را نیز به عهده دارد. این مؤسسه آمار مربوط به زمینه های زیادی از جمله آمار مهاجرت و هم‌رنگی اجتماعی را تهیه می کند.

کمیته ارتباطی نیروژ در خصوص مهاجرین و مسئولین (KIM)

KIM یک کمیته مشورتی است که دولت نیروژ اعضای آن را برای مدت چهار سال منصوب می کند. این کمیته گفتگوی بین اقلیت ها و مسئولین را تسهیل می کند و درباره موضوعاتی که اهمیت اساسی دارند به جوامع اقلیت ها مشاوره و راهنمایی ارائه می دهد.

مؤسسه آموزش بزرگسالان نیروژ (Vox)

VOX یک مؤسسه ملی است که تحت نظارت وزارت آموزش و پژوهش قرار دارد. این مؤسسه در جهت ارتقای سطح مهارت های جمعیت بزرگسالان فعالیت می کند و دانش جدید درباره فرایند آموزش بزرگسالان را شناسایی و در اختیار آنها قرار می دهد. VOX مسئولیت تهیه برنامه های آموزش زبان نیروژی و مطالعات اجتماعی برای مهاجرین بزرگسال را به عهده دارد.

تیم متخصص برای جلوگیری از ازدواج خَمیلی

این تیم متخصص از نمایندگان اداره کل تنوع قومی و هم‌رنگی اجتماعی (IMDi)، اداره کل مهاجرت نروژ (UDI)، اداره کل پلیس کشوری (POD) و اداره کل نروژ در امور کودکان، جوانان و خانواده (Bufdir) تشکیل شده است. این تیم متخصص یک هیأت مشورتی کشوری برای ارائه خدمات فوری در زمینه پرونده های ازدواج خَمیلی واقعی است. این تیم همچنین روی موضوعات وابسته مربوط به حفظ آبرو و خشونت در صورت داشتن ارتباط با موضوع ازدواج خَمیلی، کار می کند. این تیم همچنین در صدد کمک به بالا بردن سطح تخصص در زمینه ارائه خدمات فوری از طریق سخنرانی ها و تهیه مواد آموزشی است. اداره کل تنوع قومی و هم‌رنگی اجتماعی مسئولیت تیم متخصص را در اول ژانویه سال ۲۰۰۸ به عهده گرفت.

سازمان های داوطلبی

سازمان های محلی و کشوری زیادی وجود دارند که گروه های مختلفی از مهاجرین را سازماندهی می کنند. برای افرادی که دارای پیشینه های مختلفی هستند و یا در سایر پروژه های هم‌رنگی اجتماعی و ادغام همکاری می کنند. مکان هایی را برای همایش فراهم می کنند. در میان مراجع دیگر، صلیب سرخ به پناهندگان راهنمایی ارائه می دهد. سازمان Selvhjelp for innvandrere og flyktninger («خودیاری برای مهاجرین و پناهندگان») به افرادی که دارای پیشینه مهاجرت هستند، کمک می کند که با سازمان های خدماتی دولتی در ارتباط باشند و مرکز ضد نژادپرستی در جهت جلوگیری از نژادپرستی و تبعیض نژادی فعالیت می کند.

۲. مفاهیم اصلی

پناهندگی: پناهمگاهی برای افرادی که به طور منصفانه از تعقیب قانونی به دلیل نژاد، مذهب، ملیت، عقاید سیاسی یا عضویت و یا شرکت در گروه های خاص واهمه دارند. پناهندگی در میان مسائل دیگر، محافظت در برابر برگردانده شدن به منطقه ای که در آن پناهجو دلایلی برای ترس از تعقیب قانونی دارد را در بر می گیرد. پناهندگی همچنین حقوق خاصی را در حین اقامت در کشور پناهندگی در اختیار پناهندگان قرار می دهد. به اتباع خارجی که پناهندگی نروژ را گرفته اند، وضعیت پناهندگی اعطا می گردد.

منبع: اداره کل مهاجرت نروژ (UDI)

مرکز پذیرش: پیشنهاد اقامت داوطلبانه برای پناهجویانی که به نروژ می آیند. مراکز پذیرش دارای معیار ساده ای هستند و بر اساس تأمین نیازها توسط خود اشخاص عمل می کنند. افراد مقیم برای تأمین نیازهای اولیه غذا و پوشاک خود از حمایت بهره مند می شوند. اداره مراکز پذیرش و بقیه سازمان پذیرش به عهده اداره کل مهاجرت نروژ (UDI) است. این اداره خدمات اجرایی مراکز پذیرش را از پیمانکارانی مثل سازمان ها، شهرداری ها و شرکت های خصوصی خریداری می کند. اگر مجوزهای لازم برای مناطق و ساختمان ها موجود باشد، به هیچ تأییدیه سیاسی در سطح شهرداری نیاز نیست.

منبع: اداره کل مهاجرت نروژ (UDI)

پناهجو: شخصی که بدون اعلام قبلی و بنا بر اقدام خود می آید و درخواست محافظت و پذیرفته شدن به عنوان یک پناهنده را از مسئولین دارد. این شخص تا زمانی که در مورد درخواست وی تصمیم گیری شود، پناهجو نامیده می شود.

منبع: اداره کل مهاجرت نروژ (UDI)

اسکان: به پناهندگانی که سهمیه اسکان مجدد دارند و پناهجویان اسبقی که مجوز اقامت دریافت کرده اند از طریق همکاری بین دولت به نمایندگی اداره کل تنوع قومی و هم‌رنگی اجتماعی (IMDi) و شهرداری های محلی اسکان داده می شود. اسکان دادن به پناهندگان یکی از وظایف داوطلبانه شهرداری است. به اکثر پناهندگان نروژ با کمک مسئولین دولتی اسکان داده می شود.

منبع: اداره کل تنوع قومی و هم‌رنگی اجتماعی (IMDi)

مهاجرت خانوادگی: مجوزهای اسکان در نروژ را می توان به اتباع خارجی که با نروژی ها نسبت خویشاوندی دارند و به اتباع خارجی که دارای اقامت قانونی در نروژ هستند، اعطا نمود. مهاجرت خانوادگی در وهله اول به اعضای نزدیک خانواده مانند همسر، شریک زندگی ثبت شده، افرادی که بیش از دو سال زندگی مشترک بدون ازدواج دارند و کودکان زیر ۱۸ سال اعطا می شود. برای دریافت مهاجرت خانوادگی یک شرط امرار معاش کلی وجود دارد. در مورد درخواست هایی که بعد از ۲۱ ژوئیه سال ۲۰۰۸ تسلیم می شود. این شرط کسب درآمدی معادل با حقوق کارمندان کشوری پایه ۸ است که اخیراً برابر با ۲۱۵۲۰۰ کرون در سال است.

منبع: اداره کل مهاجرت نروژ (UDI)

پناهنده: پناهندگانی که سهمیه اسکان مجدد دارند و پناهجویانی که پناهندگی گرفته اند. در نروژ، این اصطلاح اغلب در مورد افرادی که بعد از درخواست پناهندگی به دلایل انسان دوستانه محافظت یا اقامت دریافت کرده اند. نیز استفاده می شود. اداره آمار نروژ از اصطلاح «افرادی که دارای پیشینه پناهندگی هستند» برای اشاره به افرادی که در نروژ زندگی می کنند و برای درخواست پناهندگی به نروژ آمده اند. استفاده می کند. مانند اعضای خانواده پناهندگان. قطع نظر از اینکه وضعیت پناهندگی گرفته اند یا خیر (پیرو کنوانسیون پناهندگان).

منبع: اداره کل مهاجرت نروژ (UDI) و اداره آمار نروژ

کشورهای غیر غربی: آسیا با احتساب ترکیه، آفریقا، آمریکای جنوبی و لاتین و اروپای شرقی. منظور از «کشورهای غربی» کشورهای اروپای شمالی، اروپای غربی (به استثنای ترکیه)، آمریکای شمالی و اقیانوسیه است. اداره آمار نروژ در حال اصلاح و جایگزین کردن مقوله ها و اصطلاحات «غربی»/«غیر غربی» است.

جمعیت مهاجر: شامل افرادی می شود که والدین آنها در خارج متولد شده اند، آنها یا خودشان به نروژ مهاجرت کرده اند (مهاجر یا مهاجر نسل اول) یا از والدینی که در خارج متولد شده اند، در نروژ به دنیا آمده اند (نسل های بعدی). «افرادی که دارای پیشینه مهاجرت هستند» با «افرادی که به جمعیت مهاجر تعلق دارند» مترادف هستند.

منبع: اداره آمار نروژ

مهاجرت به کشور دیگر/مهاجرت از کشور دیگر: برای اینکه مهاجر به کشور نروژ یا مهاجر از کشور نروژ محسوب شوید، مهاجرت شما باید در اداره مرکزی ثبت جمعیت ثبت شود. اگر فرد مهاجر «قصد» اقامت به مدت حداقل شش ماه را داشته باشد، مهاجرت وی به کشورهای دیگر یا از کشورهای دیگر باید گزارش شود. اما افراد زیادی به خصوص کارمندان کشورهای منطقه اقتصادی اروپا یا به دلیل اینکه قصد ندارند برای مدت مذکور در نروژ اقامت داشته باشند نباید مهاجرت خود را گزارش دهند و یا با وجود اینکه باید ثبت نام شده باشند ثبت نام نشده اند.

منبع: اداره آمار نروژ

مجوز اقامت: مجوز اقامت در نروژ برای بیشتر از سه ماه، این مجوز به شهروندان اخادیه اروپا اجازه کار در نروژ را می دهد. به شهروندان سایر کشورها اغلب به همراه مجوز اقامت یک مجوز کار نیز داده می شود. شهروندان اروپای شمالی برای اقامت در نروژ به مجوز اقامت نیاز ندارند.

منبع: اداره کل مهاجرت نروژ (UDI)

پناهندگان دارای سهمیه اسکان مجدد: افرادی که از طریق فرایند انتخابی که اداره کل مهاجرت نروژ (UDI) و کمیساریای عالی پناهندگان سازمان ملل متحد (UNHCR) برگزار می کنند، اجازه مهاجرت به نروژ را دارند. Starting سهمیه سالانه را بر اساس پیشنهاد دولت تعیین می کند.

منبع: اداره کل مهاجرت نروژ (UDI)

متولد خارجه: در آمار سازمان همکاری اقتصادی و توسعه، همه افرادی که در خارج متولد شده اند، قطع نظر از اینکه والدین آنها اهل چه کشوری هستند، متولد خارجه محسوب می شوند. این مقوله با مقوله اداره آمار نروژ تحت عنوان «مهاجرین نسل اول» که شامل افراد متولد خارجه با والدین متولد خارجه و چهار جد متولد خارجه می شود، می

لطفا جهت دریافت اصطلاحات کلیدی به سایت اینترنتی وزارت کار و امور اجتماعی مراجعه فرمائید:

<http://www.regjeringen.no/en/dep/aid/Topics/Integration-and-diversity/central-concepts.html?id=85923>

۳. جمعیت مهاجر

- با وجود مهاجرت فزاینده به بلژیک، جمعیت مهاجر در آغاز سال ۲۰۰۸ باز هم نسبت به میانگین کل جمعیت در سازمان همکاری اقتصادی و توسعه نسبتاً کم بود:
- جمعیت مهاجر ۹/۷ درصد از کل جمعیت را تشکیل می داد.
 - کل جمعیت مهاجر ۴۶۰۰۰۰ نفر بود.
 - تعداد مهاجرین ۳۸۱۰۰۰ نفر (۸۳ درصد از جمعیت مهاجر) بود.
 - تعداد نوادگان مهاجرین ۷۹۰۰۰ نفر (۱۷ درصد از جمعیت مهاجر) بود.
 - تعداد افراد دارای پیشینه مهاجرت از کشورهای غربی ۱۱۳۰۰۰ نفر (۲/۴ درصد از کل جمعیت) بود.
 - تعداد افراد دارای پیشینه مهاجرت از کشورهای غیر غربی ۳۷۴۰۰۰ نفر (۷/۳ درصد از کل جمعیت) بود.

منبع: اداره آمار نروژ

- در سال ۲۰۰۵، ۸/۲ درصد از جمعیت نروژ در خارج متولد شد. آمار مربوطه برای سوئد و دانمارک به ترتیب ۱۲/۴ و ۶/۵ درصد بود.

منبع: سازمان همکاری اقتصادی و توسعه

جمعیت مهاجر: ۱۰ گروه بزرگتر در اژانویه سال ۲۰۰۸ :

کشور	تعداد	افزایش از ۲۰۰۷ تا ۲۰۰۸	درصد جمعیت مهاجر
لهستان	۳۲۰۶۹	۱۳۲۴۰	۷٫۰٪
پاکستان	۲۹۱۳۴	۸۶۸	۶٫۳٪
سوئد	۲۶۲۴۴	۱۷۴۰	۵٫۷٪
عراق	۲۲۸۸۱	۱۴۵۰	۵٫۰٪
سومالی	۲۱۷۹۵	۲۱۱۱	۴٫۷٪
ویتنام	۱۹۲۲۶	۴۲۵	۴٫۲٪
دانمارک	۱۹۲۲۰	۱۴۲	۴٫۲٪
آلمان	۱۷۴۷۲	۳۰۰۱	۳٫۸٪
بوسنی و هرزگوین	۱۵۶۴۹	۲۶۰	۳٫۴٪
ایران	۱۵۱۳۴	۴۷۴	۳٫۳٪

منبع: اداره آمار نروژ

درصد متولدین خارجه از جمعیت کشورهای انتخابی سازمان همکاری اقتصادی و توسعه، ۲۰۰۵. توجه کنید که تعریف سازمان همکاری اقتصادی و توسعه از متولد خارجه با جمعیت مهاجر در متن فوق یکسان نیست:

کشور	درصد	کشور	درصد
لوگزامبورگ	۳۳٫۶٪	هلند	۱۰٫۶٪
استرالیا	۲۳٫۸٪	بریتانیا	۹٫۷٪
سوئیس	۲۳٫۸٪	نروژ	۸٫۲٪
نیوزیلند	۱۹٫۶٪	فرانسه	۸٫۱٪
کانادا	۱۹٫۱٪	دانمارک	۶٫۵٪
اتریش	۱۳٫۵٪	پرتغال	۶٫۳٪
ایالات متحده	۱۲٫۹٪	جمهوری چک	۵٫۱٪
سوئد	۱۲٫۶٪	فنلاند	۳٫۶٪
بلژیک	۱۲٫۱٪	مجارستان	۳٫۳٪
ایرلند	۱۱٫۰٪	مکزیک	۰٫۶٪

منبع: سازمان همکاری اقتصادی و توسعه

مهاجرت در سال ۲۰۰۷:

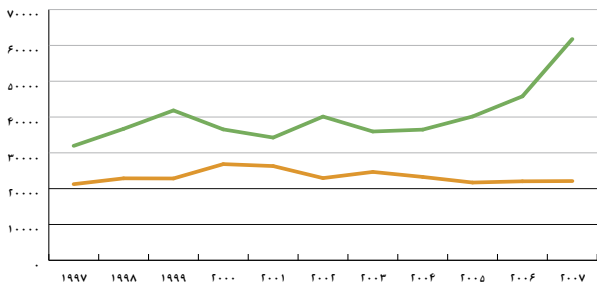
- ▶ در سال ۲۰۰۷، ۶۲۰۰۰ مهاجر به نروژ و ۲۲۰۰۰ مهاجر از نروژ ثبت نام شدند. این میزان برابر با مهاجرت خالص ۴۰۰۰۰ نفر است.
- ▶ مهاجرت خالص از سال ۲۰۰۶ تا ۲۰۰۷ به میزان ۱۶۰۰۰ نفر یا تقریباً ۶۷ درصد افزایش یافت.
- ▶ مهاجرت خالص تا به حال از سال ۲۰۰۷ بیشتر نبوده است. مهاجرت به بلژیک در وهله اول به دلیل افزایش مهاجرت کاری شدیداً در حال افزایش است. مهاجرت از نروژ با میزان بیش از ۲۰۰۰ نفر در ده سال گذشته ثابت بوده است.
- ▶ اتباع لهستانی و سپس آلمانی ها و سوئدی ها تا به حال بزرگترین گروه بوده اند.

- ◀ امسال ۵۷۳ تبعه پاکستانی به نروژ مهاجرت کردند. در حالیکه ۱۷۹ نفر از نروژ مهاجرت کردند که این میزان برابر با مهاجرت خالص ۳۹۴ نفر است. نوزده کشور مهاجرت خالص بالاتری را به نروژ داشتند.
- ◀ مهاجرت خالص از یوگسلاوی سابق قدری کمتر از ۷۰۰ نفر بود.

مهاجرت اتباع خارجی به کشور. از کشور و مهاجرت خالص آنها در سال ۲۰۰۷-۱۰ گروه بزرگتر.

مهاجرت خالص	مهاجرت به کشور	مهاجرت خالص	مهاجرت از کشور
تعداد کل	۶۱۷۷۴	۲۲۱۲۲	۳۹۶۵۲
لهستان	۱۴۱۶۰	۱۲۵۰	۱۲۹۱۰
آلمان	۳۷۹۶	۷۴۱	۳۰۵۳
سوئد	۴۴۳۲	۲۳۲۶	۲۱۰۶
لیتوانی	۲۳۵۰	۳۰۵	۲۰۴۵
سومالی	۱۶۳۶	۱۳۵	۱۵۰۱
فیلیپین	۱۶۱۵	۳۱۶	۱۲۹۹
روسیه	۱۴۵۰	۲۳۴	۱۲۱۶
تایلند	۱۱۵۵	۱۵۳	۱۰۰۲
عراق	۹۶۸	۱۶۰	۸۲۸
هند	۹۹۸	۲۱۰	۷۸۸

منبع: اداره آمار نروژ



منبع: اداره آمار نیروژ

مهاجرت به کشور در سال ۲۰۰۶ بر اساس دلیل مهاجرت تقسیم شد:

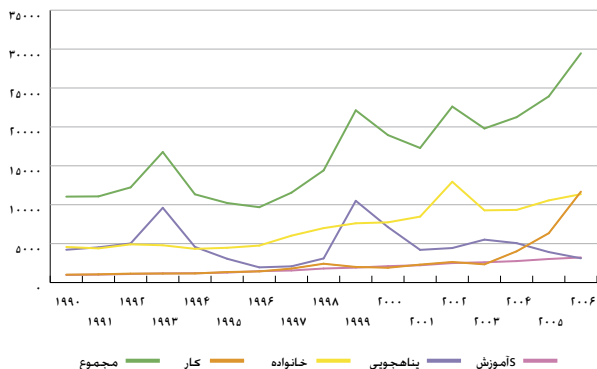
در سال ۲۰۰۶، کار برای اولین بار به عنوان دلیل اصلی مهاجرت مهاجرین نوبت اول غیر شمال اروپایی از خانواده پیشی گرفت. در طول چند سال گذشته، درصد مهاجرینی که برای کار به نیروژ می آیند، افزایش یافته است. در حالیکه درصد مهاجرینی که برای محافظت می آیند، کاهش یافته است. در سال ۲۰۰۷ و ۲۰۰۸، تعداد افرادی که برای کار آمده اند، افزایش بیشتری داشته است (به آمار اداره کل مهاجرت نیروژ (UDI) در مورد مجوزهای کار در بخش ۵ مراجعه کنید) و تعداد پناهجویان نیز افزایش یافته است (به آمار اداره کل مهاجرت نیروژ در مورد پناهجویان در بخش ۴ مراجعه کنید).

مهاجرت نوبت اول مهاجرین دارای شهروندی غیر شمال اروپایی بر اساس دلیل مهاجرت - ۲۰۰۶

درصد	تعداد	دلیل مهاجرت
۱۰۰٪	۲۹ ۴۶۲	تعداد کل
۴۰٪	۱۱ ۶۷۸	کار
۳۹٪	۱۱ ۳۵۵	خانواده
۱۱٪	۳ ۱۱۵	پناهنجویی
۱۱٪	۳ ۲۲۳	آموزش
۰٪	۹۱	سایر موارد

منبع: اداره آمار نروژ (آمار مهاجرت در سال ۲۰۰۷ بر اساس دلیل مهاجرت. در ۲ اکتبر سال ۲۰۰۸ در دسترس خواهد بود.)

مهاجرت نوبت اول مهاجرین دارای شهروندی غیر شمال اروپایی بر اساس دلیل مهاجرت - ۱۹۹۰-۲۰۰۶



منبع: اداره آمار نروژ (آمار مهاجرت در سال ۲۰۰۷ بر اساس دلیل مهاجرت. در ۲ اکتبر سال ۲۰۰۸ در دسترس خواهد بود.)

جمعیت مهاجر در شهرداری ها:

همه شهرداری های نروژ دارای ساکنینی با پیشینه مهاجرت هستند. اما تقریباً نصف جمعیت مهاجر (۴۳ درصد) در استان های اسلو و آکرشوس زندگی می کنند. در حالیکه کمتر از پنج درصد در شمال نروژ زندگی می کنند. اسلو دارای بالاترین درصد مهاجرین است و ۲۵ درصد از ساکنین آن به جمعیت مهاجر تعلق دارند.

افرادی با پیشینه های «غیر غربی» هستند که در شهرداری های نروژ به جز دو شهرداری (بیارن و اُسن) زندگی می کنند. اما جمعیت مهاجر غیر غربی به طور فشرده ای در مناطق اطراف شهرهای بزرگ و در بخش های مرکزی شرق نروژ تمرکز یافته است.

ده شهرداری با بیشترین جمعیت مهاجر (غری و غیر غربی) در ۱ ژانویه

شهرداری	تعداد	بزرگترین گروه ملیتی
۱. اسلو	۱۳۹ ۸۷۸	پاکستان
۲. برگن	۲۳ ۶۸۲	لهستان
۳. استاواگنر	۱۶ ۶۳۶	بریتانیا
۴. باروم	۱۴ ۲۹۳	لهستان
۵. تروندهایم	۱۴ ۱۴۷	ترکیه
۶. درامن	۱۱ ۶۲۴	ترکیه
۷. کریستین سند	۹ ۲۳۷	ویتنام
۸. اسکدسمو	۷ ۲۶۴	ویتنام
۹. فردریکستاد	۷ ۲۰۴	عراق
۱۰. سندنس	۶ ۸۲۸	ویتنام

منبع: اداره آمار نروژ

ده گروه بزرگتر از افراد دارای پیشینه مهاجرت غیر غریبی در اول ژانویه سال ۲۰۰۸ -

شهرداری:	تعداد:
۱. اسلو	۱۱۵ ۵۷۴
۲. برگن	۱۸ ۴۳۵
۳. استاواگنر	۱۱ ۴۵۳
۴. تروندهایم	۱۰ ۷۰۲
۵. درامن	۱۰ ۱۳۸
۶. باروم	۹ ۳۷۱
۷. کریستین سمند	۷ ۳۲۸
۸. اسکدسمو	۶ ۰۹۱
۹. فردریکستاد	۵ ۶۹۹
۱۰. سندنس	۵ ۳۱۰
کل - ده شهرداری پر جمعیت تر	۱۹۹ ۹۰۱


منبع: اداره آمار نروژ


ده مورد بالاتر = درصد افراد دارای پیشینه مهاجرت غیر غربی نسبت به کل جمعیت در ۱ ژانویه سال ۲۰۰۸.

۲۰,۶٪	۱. اسلو
۱۶,۹٪	۲. درامن
۱۴,۱٪	۳. لورنسیگ
۱۳,۲٪	۴. اسکدسمو
۱۲,۲٪	۵. آسکیم
۱۱,۱٪	۶. رلینگن
۱۰,۸٪	۷. ماس
۹,۷٪	۸. آس
۹,۶٪	۹. استاواگنر
۹,۵٪	۱۰. لیر

منبع: اداره آمار نروژ

جمعیت مهاجر برون یابی شده:

برون یابی های انجام شده توسط اداره آمار نروژ نشان می دهد که جمعیت مهاجر احتمالاً از سال ۲۰۰۸ تا ۲۰۶۰ به طور چشمگیری افزایش می یابد. عدم قطعیت قابل توجهی درباره این آمار و خصوصاً درباره آمار مهاجرت که در طول زمان تا حد زیادی تغییر می کند، وجود دارد. برای مثال، تعداد افراد مهاجر در سال ۲۰۰۷ نسبت به سال ۲۰۰۶، ۱۶۰۰۰ نفر بیشتر بود.  جمعیت مهاجر احتمالاً از ۴۶۰۰۰۰ نفر در حال حاضر به چیزی بین ۱/۱ تا ۲/۶ میلیون در سال ۲۰۶۰ افزایش می یابد. جمعیت کل در سال ۲۰۶۰ در مقایسه با جمعیت کل در حال حاضر که ۶/۷ میلیون است، بین ۵/۳ تا ۸/۵ میلیون خواهد بود.

 انتظار می رود که در سال ۲۰۶۰ جمعیت مهاجر بین ۲۱ تا ۳۱ درصد کل جمعیت را تشکیل دهد.

منبع: اداره آمار نروژ

۴. پناهجویان و پناهندگان

اداره کل مهاجرت نروژ (UDI) مسئولیت رسیدگی به درخواست های انواع مختلف اقامت و مجوز کار در نروژ را به عهده دارد و مسئولیت اداره مراکز پذیرش و بقیه سازمان پذیرش نیز به عهده این اداره است. اداره کل مهاجرت نروژ خدمات اجرایی را از پیمانکارانی مثل سازمان ها، شهرداری ها و شرکت های خصوصی خریداری می کند. اگر مجوزهای لازم برای مناطق و ساختمان ها موجود باشد، به هیچ تأییدیه سیاسی در سطح شهرداری نیاز نیست.

درخواست های پناهندگی در سال ۲۰۰۷:

- بعد از چند سال کاهش تعداد درخواست های پناهندگی، تعداد پناهجویان دوباره در سال ۲۰۰۷ به خصوص از ماه آگوست تا پایان سال افزایش یافت:
- ▶ بیش از ۶۵۰۰ نفر در سال ۲۰۰۷ درخواست پناهندگی کردند.
 - ▶ پناهجویان اهل ۱۰۶ کشور مختلف بودند.
 - ▶ بیشترین تعداد پناهجویان اهل عراق، روسیه و اریتره بودند.
 - ▶ تقریباً از هر چهار پناهجو یکی از آنها کودک بود (۱۵۶۸ نفر).
 - ▶ پناهجویان زیر ۱۸ سال بدون همراه، ۶ درصد از تعداد کل پناهجویان را تشکیل می داد (۴۰۳ نفر).
 - ▶ بیشترین تعداد پناهجویان زیر ۱۸ سال بدون همراه اهل عراق، افغانستان و اریتره بودند.
- منبع: اداره کل مهاجرت نروژ (UDI)

درخواست های پناهندگی در شش ماه اول سال ۲۰۰۸:

- تقریباً ۵۴۰۰ نفر درخواست پناهندگی کردند که در مقایسه با شش ماه اول سال ۲۰۰۷ یک افزایش محسوب می شود.
 - پناهجویان زیر ۱۸ سال بدون همراه ۸ درصد (۴۰۳ نفر) از تعداد کل درخواست کنندگان را تشکیل می دادند.
- منبع: اداره کل مهاجرت نروژ (UDI)

پیش بینی درخواست های پناهندگی برای سال ۲۰۰۸

- اداره کل مهاجرت نروژ (UDI) پیش بینی می کند که ۱۵۰۰۰ پناهجو در سال ۲۰۰۸ خواهند آمد. در مقایسه با ۶۵۰۰ نفر که در سال ۲۰۰۷ آمدند.
- منبع: اداره کل مهاجرت نروژ (UDI)

افراد مقیم مراکز پذیرش:

- در پایان ژوئن سال ۲۰۰۸، تقریباً ۹۳۰۰ نفر در ۶۶ مرکز پذیرش اقامت گزیدند. از هر ده نفر سه نفر از آنها اهل عراق یا اریتره بودند.
- تعداد مراکز پذیرش در سال ۲۰۰۶ از ۷۵ مرکز به ۶۶ مرکز و در سال ۲۰۰۷ به ۶۱ مرکز کاهش یافت. در طول شش ماه اول سال ۲۰۰۸، تعداد مراکز پذیرش دوباره به ۶۶ مرکز افزایش یافت.
- هزینه های راه اندازی مراکز پذیرش در سال ۲۰۰۷ به ۸۳۵/۵ میلیون کرون رسید که از ۹۳۰/۳ میلیون کرون در سال ۲۰۰۶ کمتر بود. از بودجه اصلاحی کشور برای سال ۲۰۰۸، ۱۱۵۲/۴ میلیون کرون بدین منظور اختصاص یافت.
- در پایان سال ۲۰۰۷، افراد مقیم مراکز پذیرش اهل ۹۴ کشور مختلف بودند.
- تقریباً ۷۵۰۰ نفر از افراد مقیم در سال ۲۰۰۷ مراکز پذیرش را ترک کردند که علت آن یا این بود که این افراد اسکان یافتند، اخراج شدند یا به طور داوطلبانه بازگشتند و یا به نشانی معلوم یا نامعلومی نقل مکان کردند.

کمتر از ۲۳۰۰ نفر از افراد مقیم در سال ۲۰۰۷ مراکز پذیرش را بدون دادن نشانی جدید ترک کردند. این میزان ۳۰ درصد از افرادی که مراکز پذیرش را ترک کردند را تشکیل می‌داد. آنها یا به وطن خود بازگشته‌اند. یا برای درخواست پناهندگی به کشور دیگری رفته‌اند و یا در نشانی نامعلومی در نروژ سکونت دارند. از این افراد ۱۳۰۰ نفر بعداً نشانی معلومی را ثبت کرده‌اند.

منبع: اداره کل مهاجرت نروژ (UDI)

تعداد افرادی که در طول پنج سال گذشته در نروژ از محافظت بهره‌مند شده‌اند:

تعداد افرادی که در نروژ از محافظت بهره‌مند شدند. در دوره ۲۰۰۶-۲۰۰۳ کاهش یافت و سپس در سال ۲۰۰۷ به طور قابل توجهی افزایش یافت.

جدول زیر شامل همه افرادی می‌شود که پس از درخواست پناهندگی اقامت نروژ را گرفته‌اند. قطع نظر از اینکه اداره کل مهاجرت بلژیک (UDI) به عنوان اولین هیأت رسیدگی کننده یا هیأت رسیدگی به درخواست استیناف مهاجرت (UNE) به عنوان هیأت رسیدگی به درخواست استیناف این رأی را صادر کرده است. آراء بر اساس زمانی که درخواست خویله داده شده و قطع نظر از زمانی که درخواست تسلیم شده. تقسیم شده‌اند. پناهندگان دارای سهمیه اسکان مجدد نیز شامل شده‌اند.

افرادی که در دوره ۲۰۰۷-۲۰۰۳ از محافظت بهره‌مند شدند.

پناهندگان دارای سهمیه اسکان مجدد	هیأت رسیدگی به درخواست استیناف مهاجرت (UNE)	اداره کل مهاجرت نروژ (UDI)	تعداد کل	
۱۳۵۰	۱۵۶۱	۲۹۳۵	۵۸۴۶	۲۰۰۷
۹۹۲	۵۲۴	۱۶۸۲	۳۱۹۸	۲۰۰۶
۹۴۲	۵۷۵	۲۴۸۰	۳۹۹۷	۲۰۰۵
۷۵۸	۶۸۸	۳۴۸۰	۴۹۲۶	۲۰۰۴
۱۱۴۹	۲۴۰	۳۵۵۷	۴۹۴۶	۲۰۰۳

منبع: اداره کل مهاجرت نروژ (UDI)

مجوزهای اقامتی که اداره کل مهاجرت نروژ (UDI) در سال ۲۰۰۷ پس از درخواست پناهندگی اعطا کرده است؛

افرادی که پس از درخواست پناهندگی اقامت گرفتند، اکثراً اهل کشورهای درگیر جنگ و اختلاف بودند (اقامتی که هیأت رسیدگی به درخواست استیناف مهاجرت (UNE) پس از رسیدگی به استیناف اعطا کرده است، در اینجا آورده نشده است)؛

بیش از ۲۹۰۰ نفر پس از درخواست پناهندگی اقامت گرفتند.

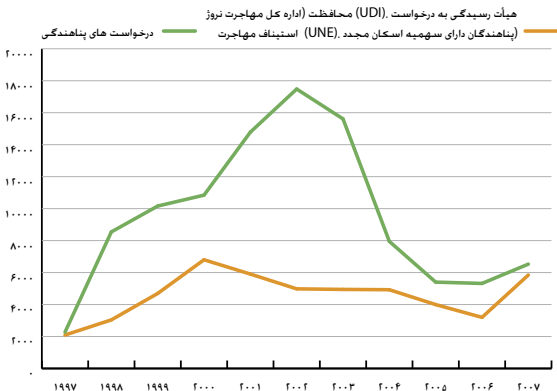
بیشترین تعداد مجوزها به افراد اهل کشورهای سومالی، عراق، روسیه و اریتره اعطا شد.

۸۶۰ کودک پس از درخواست پناهندگی اقامت گرفتند.

به درصد بیشتری از زنان نسبت به مردان پس از رسیدگی به درخواست آنها در مرحله اول اقامت داده شد (۶۷ درصد از زنان در مقایسه با ۵۴ درصد از مردان).

منبع: اداره کل مهاجرت نروژ (UDI)

تعداد افرادی که درخواست پناهندگی کردند و تعداد افرادی که در دوره ۱۹۹۷-۲۰۰۷ از محافظت بهره مند شدند



منبع: اداره کل مهاجرت نروژ (UDI)

اقامت به عنوان پناهنده دارای سهمیه اسکان مجدد:

تعداد افرادی که به عنوان پناهنده دارای سهمیه اسکان مجدد از محافظت بهره مند شدند. در مقایسه با سال ۲۰۰۶ افزایش یافت:

- ▶ در سال ۲۰۰۷، ۱۱۰۶ پناهنده دارای سهمیه اسکان مجدد به نروژ آمدند که این تعداد در سال ۲۰۰۶، ۹۹۲ نفر بود. تعداد کل افرادی که به آنها اقامت داده شد در مقایسه با ۹۲۴ نفر در سال ۲۰۰۶، ۱۳۵۰ نفر بود. افراد لزوماً در همان سالی که اقامت گرفته اند، به نروژ می آیند.
 - ▶ بیشترین تعداد پناهندگان اهل میانمار (برمه)، جمهوری دموکراتیک کنگو و عراق بودند.
 - ▶ کودکان ۴۳ درصد از پناهندگان دارای سهمیه اسکان مجدد را تشکیل می دادند.
 - ▶ تعداد مردان نسبت به زنان در میان پناهندگان دارای سهمیه اسکان مجدد بیشتر بود.
- منبع: اداره کل مهاجرت نروژ (UDI)

افراد دارای پیشینه پناهندگی:

آمار اداره آمار نروژ از افرادی که دارای پیشینه پناهندگی هستند (با احتساب اعضای خانواده که اتحاد مجدد خانوادگی با پناهندگان را اخذ کرده اند) نشان می دهد که این افراد ۳۰ درصد از کل جمعیت مهاجر در نروژ را در پایان سال ۲۰۰۷ تشکیل می دادند.

- ▶ تعداد افراد دارای پیشینه پناهندگی که در بلژیک سکونت داشتند، ۱۲۵۱۰۰ نفر (یا ۲/۷ درصد از کل جمعیت) بود.
- ▶ بیشترین تعداد پیشینه های از عراق (۱۶۸۰۰ نفر)، سومالی (۱۴۰۰۰) و بوسنی و هرزگوین (۱۲۵۰۰ نفر) داشتند.

منبع: اداره آمار نروژ (آمار مربوط به ۱ ژانویه سال ۲۰۰۸، در ۱۵ سپتامبر سال ۲۰۰۸ در دسترس خواهد بود).

۵. مهاجرت کاری

سه ملیت مهاجر پر جمعیت تر در سال ۲۰۰۷ همگی از کشورهایی بود که مهاجرت کاری عادی داشتند: ۱۴۰۰۰ تبعه لهستانی، ۴۳۰۰ سوندی و ۳۶۰۰ آلمانی.

منبع: اداره آمار نروژ

برای اینکه فرد مهاجر در آمار مهاجرت اداره آمار نروژ یک مهاجر محسوب شود، باید در اداره ثبت جمعیت ثبت نام شده باشد که به حداقل مدت اقامت شش ماه نیاز دارد. افراد دارای مجوز کار با مدت اقامت کمتر از شش ماه به عنوان فرد اسکان یافته ثبت نام نمی شوند. به این دلیل و دلایل دیگر آمار اداره کل مهاجرت نروژ (UDI) در مورد مجوزهای کار با آمار مهاجرت اداره آمار نروژ مطابقت ندارد.

مجوزهای کار سال ۲۰۰۷:

- تقریباً ۹۸۰۰۰ مجوز کار به احتساب ۴۳۰۰۰ جدید مجوز اعطا شد.
- بیشترین تعداد این مجوزها به اتباع لهستانی، لیتوانیایی، آلمانی، اسلواکیایی و لتونیایی اعطا شد.
- ۸۰ درصد از مجوزهای کار به مردان داده شد که ۴۸ درصد از آنها زیر ۳۰ سال داشتند.
- به طور متوسط، ۷۰۰۰۰ نفر در نروژ مجوزهای کار معتبر داشتند.
- ۸۵ درصد از همه مجوزهای نوبت اول پیرو مقررات منطقه اقتصادی اروپا اعطا شد.

- ◀ مجموع ۴۵ درصد از همه مجوزهای مهاجرت خانوادگی به اعضای خانواده مهاجرین کاری اعطا شد.
 - ◀ ۳۷ درصد از اعضای خانواده که برای پیوستن به یک مهاجر کاری مهاجرت کردند اهل لهستان بودند.
 - ◀ تقریباً ۱۸۰۰ مجوز مهاجرت خانوادگی به کودکان لهستانی اعطا شد.
- منبع: اداره کل مهاجرت نروژ (UDI)

مجوزهای کار. شش ماه اول سال ۲۰۰۸:

- ◀ در پایان ژوئن، تقریباً ۵۰۰۰۰ مجوز کار که تقریباً نیمی از آنها جدید مجوز بود، اعطا شده بود.
 - ◀ بیشترین تعداد این مجوزها به اتباع لهستانی، لیتوانیایی، آلمانی، اسلواکیایی و لتونیایی اعطا شد.
 - ◀ افزایش شدیدی در تعداد مجوزهای اعطا شده به اتباع رومانیایی از ۷۱۱ مجوز در شش ماه اول سال ۲۰۰۷ به ۱۴۶۸ مجوز در شش ماه اول سال ۲۰۰۸ وجود داشته است.
 - ◀ در ۱ ژوئیه، تقریباً ۱۰۱۰۰۰ نفر در نروژ دارای مجوز کار معتبر بودند.
- منبع: اداره کل مهاجرت نروژ (UDI)

وضعیت مهاجرین کاری از لهستان و کشورهای بالتیک در نروژ

- اداره کل تنوع قومی و هم‌رنگی اجتماعی (IMDi) از مهاجرین کاری اسکان یافته (ثبت شده در اداره ثبت جمعیت نروژ) از کشورهای لهستان و کشورهای بالتیک یک نظرسنجی به عمل آورد (نظرسنجی از طریق مصاحبه تلفنی و مصاحبه گروهی با مهاجرین کاری لهستانی). یافته‌ها از جمله شامل موارد زیر می‌شد:
- ◀ اکثریت قاطع آنها معتقدند که کار آنها نسبت به تحصیلات و تخصص آنها مناسب است.
 - ◀ اینکه زنان دارای تحصیلات عالی در بیرون از بازار کار بمانند یا مشاغلی را قبول کنند که پایین‌تر از سطح مهارت آنهاست، یک چالش محسوب می‌شود.

- ◀ تعداد کمی از این افراد شرایط کاری نامناسب یا استثمار آشکار در محل کار را جریه می کنند.
- ◀ اکثریت آنها در طول اولین سال اقامت خود در نروژ نیاز شدید و عمیقی به اطلاعات دارند. مهم ترین مانعی که از دریافت اطلاعات توسط آنها جلوگیری می کند. عدم مهارت کامل آنها به زبان نروژی یا انگلیسی است.
- ◀ نیاز و تمایل روشنی به کسب دانش بهتر از زبان نروژی وجود دارد.
- ◀ کارگران لهستانی تا زمانی که برای اقامت در نروژ به مدت طولانی تصمیم نگرفته اند. تمایل به یادگیری زبان نروژی ندارند.
- ◀ مهاجرین کاری تمایل به شرکت در فعالیت های تفریحی محلی دارند و به همراه نروژی ها در شبکه های اجتماعی شرکت می کنند.
- ◀ از هر ده نفر آنها هفت نفر می گویند که قطعاً یا احتمالاً به مدت پنج سال در نروژ زندگی خواهند کرد.

منبع: گزارش ۲۰۰۸-۱ اداره کل تنوع قومی و هم‌رنگی اجتماعی (IMDi):

Vi blir... Om arbeidsinnvandring fra Polen og Baltikum

(«ما برای اقامت اینجا هستیم... درباره مهاجرت کاری از لهستان و کشورهای بالتیک» - فقط به زبان نروژی)

۴. مهاجرت خانوادگی و الگوهای ازدواج

مهاجرت خانوادگی:

در سال ۲۰۰۷، بیش از ۱۷۹۰۰ نفر مجوز مهاجرت خانوادگی گرفتند. این تعداد تاکنون بالاترین تعداد مجوزهای اعطا شده است و تقریباً ۳۹۰۰ مجوز بیشتر از سال ۲۰۰۶ اعطا شده است. در سال ۲۰۰۷، افزایش مجوزهای مهاجرت خانوادگی از کشورهای جدید اخادیه اروپا مانند لهستان و لیتوانی ادامه یافت.

مجازهای مهاجرت خانوادگی - ده کشور دارای رده بالاتر در سال ۲۰۰۷:

تعداد کودکان	تعداد زنان (بزرگسالان و کودکان)	تغییر در دوره ۲۰۰۶-۲۰۰۷	شماره مجوز	ملیت
۸۰۶۶	۱۱ ۹۱۶	+ ۳ ۹۳۲	۱۷ ۹۱۳	تعداد کل
۱ ۸۱۳	۲ ۳۲۲	+ ۱ ۵۹۰	۳ ۲۹۲	لهستان
۸۲۳	۹۵۲	۶۸۸	۱ ۶۵۶	آلمان
۳۱۴	۹۲۱	۱۳۰	۱ ۰۷۳	تایلند
۷۳۰	۵۳۳	۹۰	۱ ۰۰۳	سومالی
۲۳۹	۵۰۲	۶۳	۶۵۸	روسیه
۳۹۲	۴۳۳	۲۶۱	۶۴۳	لیتوانی
۱۷۶	۴۹۰	۲۰۶	۶۱۸	فیلیپین
۳۰۷	۳۰۵	۸۵	۵۰۹	هلند
۱۹۰	۳۶۰	۲۵۰	۴۹۶	هند
۱۶۰	۲۷۵	۴۳	۴۵۳	ایالات متحده

منبع: اداره کل مهاجرت نروژ

- ◀ (UDI) سه کشور دارای بالاترین میزان افزایش از سال ۲۰۰۶ تا ۲۰۰۷ همگی کشورهایی هستند که مهاجرین آنها برای مهاجرت کاری عادی آمده اند؛ لهستان (۱۵۹۰+). آلمان (۶۸۸+) و لیتوانی (۲۶۱+).
- ◀ زنان ۸۱ درصد از همه بزرگسالانی که در سال ۲۰۰۷ مهاجرت خانوادگی گرفته اند را تشکیل می دهند.
- ◀ کودکان ۴۵ درصد از همه مجوزهای مهاجرت خانوادگی را در سال ۲۰۰۷ گرفتند. پنج کشور دارای بالاترین میزان مهاجرت خانوادگی کودکان عبارت بود از: لهستان، آلمان، سوئد، لیتوانی و تایلند. رویهم رفته این کشورها ۵۰ درصد از همه مجوزهای اعطا شده به کودکان را به خود اختصاص دادند.
- ◀ در سال ۲۰۰۷، بیش از ۱۸۰۰ مجوز مهاجرت خانوادگی به کودکان لهستانی اعطا شد. منبع: اداره کل مهاجرت نروژ (UDI)

الگوهای ازدواج:

- ◀ هر سال ازدواج هایی که بین یک فرد با پیشینه مهاجرت و یک فرد بدون پیشینه مهاجرت صورت می گیرد بیشتر از ازدواج هایی است که بین دو فرد با پیشینه های مهاجرت صورت می گیرد.
- ◀ تعداد مردانی که با فردی که قبل از ازدواج خارج از نروژ زندگی کرده است ازدواج می کنند، بیشتر از زنان است. در دوره ۱۹۹۶-۲۰۰۴، مردان و زنان بدون پیشینه مهاجرت به ترتیب ۱۵۰۰ و ۷۵۰۰ ازدواج از این دست را انجام دادند.
- ◀ بسیاری از زنان تایلندی، فیلیپینی و روسی با مردانی که دارای پیشینه مهاجرت نیستند ازدواج می کنند.
- ◀ بسیاری از افراد دارای پیشینه غیر غربی با افرادی ازدواج می کنند که در زمان ازدواج مقیم نروژ نبوده اند. این موضوع به خصوص در مورد افراد پاکستانی، ترک و مراکشنی صادق است.
- ◀ نوادگان معدودی در سن ازدواج هستند و آنها معمولاً دیرتر از مهاجرین نسل اول ازدواج می کنند.

ازدواج‌هایی که زنان اسکان یافته انجام داده اند ۲۰۰۴-۱۹۹۶
گروه‌های ملی انتخابی

تعداد زنانی که ازدواج کرده اند	درصد زنانی که با افراد مقیم خارج در زمان ازدواج ازدواج کرده اند	درصد زنانی که با افراد بدون پیشینه مهاجرت ازدواج کرده اند	
۷۴۱	۷۴٪	۱٫۹٪	پاکستان، نسل اول
۵۸۶	۷۷٪	۱٫۶٪	پاکستان، نسل بعدی
۵۵۷	۷۷٪	۷٫۵٪	ترکیه، نسل اول
۱۷۲	۷۴٪	۲٫۹٪	ترکیه، نسل بعدی
۸۶۸	۳۰٪	۱۱٫۳٪	ویتنام (نسل اول + نسل‌های بعدی)
۶۶۱	۳۰٪	۵٫۴٪	سريلانكا (نسل اول + نسل‌های بعدی)

منبع: اداره آمار نروژ؛ داگستاد (۲۰۰۶).

ازدواج‌هایی که مردان اسکان یافته انجام داده‌اند ۲۰۰۴-۱۹۹۶ گروه‌های ملی انتخابی

درصد مردانی که با افراد بدون پیشینه مهاجرت ازدواج کرده‌اند	درصد مردانی که با افراد متأهل مقیم خارج در زمان ازدواج ازدواج کرده‌اند	تعداد مردانی که ازدواج کرده‌اند	
۴,۱٪	۷۶٪	۱۱۲۵	پاکستان، نسل اول
۱,۵٪	۷۶٪	۴۷۵	پاکستان، نسل بعدی
۱۱٪	۷۶٪	۸۳۸	ترکیه، نسل اول
۴,۲٪	۷۰٪	۹۶	ترکیه، نسل بعدی
۰,۱٪	۶۳٪	۱۳۷۸	ویتنام (نسل اول + نسل‌های بعدی)
۴,۲٪	۵۸٪	۱۱۹۷	سریلانکا (نسل اول + نسل‌های بعدی)

منبع: اداره آمار نروژ؛ داگستاد (۲۰۰۶).

۷. اسکان و کسب مهارت های لازم

اسکان:

اکثر پناهندگان نروژ با کمک مسئولین دولتی اسکان می یابند. پناهندگانی که سهمیه اسکان مجدد دارند و پناهجویان اسبقی که مجوز اقامت دریافت کرده اند از طریق همکاری بین دولت به نمایندگی اداره کل تنوع قومی و هم‌رنگی اجتماعی (IMDi) و شهرداری های محلی اسکان داده می شود. اسکان دادن به پناهندگان یکی از وظایف داوطلبانه شهرداری است.

▶ در سال ۲۰۰۷، از ۲۱۱ شهرداری خواسته شد که به پناهندگان اسکان بدهند.

▶ ۱۹۳ شهرداری با این موضوع موافقت کردند.

▶ شنش شهرداری که در سال ۲۰۰۷ به بیشترین تعداد پناهندگان اسکان دادند عبارتند از اسلو (۳۳۱ نفر)، برگن (۲۲۰ نفر)، تروندهایم (۱۹۵ نفر)، کریستین سند (۱۳۶ نفر)، بودو (۹۳ نفر) و فردریکستاد (۸۹ نفر).

منبع: IMDi (گزارش اسکان در ۳۱ دسامبر سال ۲۰۰۷).

▶ انتظار می رود نیاز به اسکان در سال ۲۰۰۸، ۵۰۱۸ نفر باشد. این میزان ۱۱۹۲ نفر بیشتر

از افراد اسکان یافته در سال ۲۰۰۷ است. در سال ۲۰۰۷، ۳۸۲۶ نفر اسکان یافتند.

▶ در طول شنش ماه اول سال ۲۰۰۸، ۴۱۶ نفر بیشتر از شنش ماه اول سال ۲۰۰۷ اسکان یافتند.

▶ متوسط مدت انتظار از اعطای یک مجوز اقامت تا زمانی که یک فرد در یک شهرداری

ساکن شود از ۴/۸ ماه در ۳۱ دسامبر سال ۲۰۰۷ به ۵/۳ ماه در ۳۰ ژوئن سال ۲۰۰۸ افزایش یافته است.

- ◀ تعداد افرادی که به مدت بیش از شش ماه منتظر مانده اند در طول همین دوره از ۸۵ نفر به ۴۹۹ نفر افزایش یافته است. هدف این است که اسکان در یک شهرداری باید ظرف مدت شش ماه پس از اعطای اقامت و یا مجوز کار معمولی صورت گیرد.
 - ◀ در ژوئن سال ۲۰۰۸، ۱۸۸ کودک به مدت بیش از شش ماه منتظر مانده بودند.
 - ◀ در ژوئن سال ۲۰۰۸، مجموع ۱۴۰۴ نفر که ۵۳۶ نفر از آنها مرد مجرد بودند، در مراکز پذیرش اقامت داشتند و منتظر اسکان بودند.
- منبع: IMDi (گزارش اسکان در ۳۱ ژوئن سال ۲۰۰۸).

برنامه آشناسازی:

قانون آشناسازی به مهاجرینی که به تازگی آمده اند اجازه می دهد و آنها را ملزم می کند که در یک برنامه آشناسازی تمام وقت برای حداکثر دو سال شرکت کنند. حق و وظیفه شرکت در برنامه آشناسازی در مورد اتباع خارجی که به تازگی آمده اند و بین ۱۸ تا ۲۵ سال سن دارند و نیاز به کسب مهارت های اساسی دارند و الف) پناهندگی گرفته اند. ب) پناهندگان دارای سهمیه اسکان مجدد هستند که اجازه ورود به کشور به آنها داده شده است. پ) به دلایل انسان دوستانه بر اساس درخواست پناهندگی یا محافظت جمعی در وضعیت خروج دسته جمعی قرار دارند یا ت) اعضای خانواده ای هستند که برای اتحاد مجدد خانوادگی با افراد ذکر شده در موارد الف، ب، یا پ آمده اند. صادق است. بر اساس اداره آمار نروژ، طرح آشناسازی در طول دوره ۲۰۰۷-۲۰۰۵ تقریباً ۸۰۰۰ شرکت کننده داشت.

- ◀ اداره کل تنوع قومی و همزنگی اجتماعی (IMDi) اطلاعاتی را از شهرداری ها (مناطق شهری) درباره وضعیت شرکت کنندگانی که برنامه را در سال ۲۰۰۷ به اتمام رسانده اند، به دست آورده است. گزارش ها نشان می دهند که نیمی از شرکت کنندگان بعد از تکمیل یا انصراف از برنامه شروع به کار یا تحصیل کرده اند.

- ◀ درصد شرکت کنندگانی که به کار یا تحصیل ادامه می دهند در برنامه های آشناسازی کوچک یا متوسط (با حداکثر ۱۰۰ شرکت کننده) نسبت به برنامه های بزرگتر (با بیش از ۱۰۰ شرکت کننده) تا حدی بیشتر است.
 - ◀ بر اساس گزارش شهرداری ها، ۷۱ درصد از افرادی که برنامه را به اتمام رسانده اند یا از آن انصراف داده اند در هنگامی که از برنامه خارج شده اند، مزایای مالی دریافت نکرده اند. از این موضوع می توان چنین برداشت کرد که این افراد از طریق ورود در بازار کار از لحاظ مالی خودکفا شده اند یا خانواده یا دیگران آنها را از لحاظ مالی تأمین کرده اند.
- منبع: اداره کل تنوع قومی و هم‌رنگی اجتماعی (IMDI)

◀ ارزیابی FAFO:

- در سال ۲۰۰۷، Fafo در همکاری با مؤسسه تحقیقات اجتماعی، برنامه آشناسازی را ارزیابی کرد. بخش مهم ارزیابی بررسی این موضوع بود که در طول دو سال اولی که قانون آشناسازی از ۱ سپتامبر سال ۲۰۰۴ تا ۱ سپتامبر سال ۲۰۰۶ اجرا شده، چه وضعیتی برای شرکت کنندگانی که برنامه های آشناسازی را به اتمام رسانده اند، به وجود آمده است. ارزیابی Fafo نشان داد که ۶۹ درصد از شرکت کنندگان به کار و یا تحصیل مشغول شده اند.
- منبع: Fafo: Kavli و همکاران (۲۰۰۷)

◀ مجله کنترل اداره آمار نروژ:

- اداره آمار نروژ یک نشریه سالانه به نام Monitor for introduksjonsordningen («کنترل برنامه آشناسازی» - فقط به زبان نروژی) منتشر می کند. مجله کنترل سال ۲۰۰۷ حضور شرکت کنندگانی که در سال ۲۰۰۵ تا نوامبر سال ۲۰۰۶ از برنامه خارج شده اند را در بازار کار توصیف می کند. هدف مجله کنترل این است که در نهایت وضعیت گروه

هایی از افراد که برای مدتی طولانی از برنامه خارج شده اند را پیگیری کند و پیشرفت در سال های آتی را ارزیابی نماید. اداره آمار نیروی دریافت که مجموع ۵۸ درصد از افرادی که در سال ۲۰۰۵ از برنامه آشناسازی خارج شدند. در نوامبر سال ۲۰۰۶ به کار یا تحصیل پرداخته اند. از افرادی که برنامه را به اتمام رسانده اند. ۶۵ درصد به کار یا تحصیل مشغول شده اند.

منبع: اداره آمار نیرو: (۲۰۰۷) Mathisen.

آموزش زبان نیروی و مطالعات اجتماعی

حق و وظیفه شرکت در کلاس های آموزش زبان نیروی و مطالعات اجتماعی به مدت ۳۰۰ ساعت در مورد اتباع خارجی بین ۱۶ تا ۵۵ سال که الف) پیرو قانون مهاجرت که اساس مجوز اسکان را تشکیل می دهد. اقامت یا مجوز کار اخذ کرده اند یا ب) در وضعیت خروج دسته جمعی بر اساس بخش ۸۵ قانون مهاجرت از محافظت جمعی بهره مند شده اند. صادق است. اتباع خارجی که سن آنها بین ۵۵ تا ۶۷ سال است با داشتن اساسی برای اقامت که در قسمت الف یا ب ذکر شده است حق شرکت در کلاس های آموزشی را دارند ولی موظف به شرکت در این کلاس ها نیستند. اتمام این آموزش یکی از شرایط اعطای مجوزهای اسکان و شهروندی به این گروه است. طرح اعطای کمک هزینه برای شرکت در کلاس آموزش زبان نیروی نیز به یک طرح اعطای کمک هزینه سرانه تغییر یافت.

به افرادی که این مجوزها را قبل از ۱ سپتامبر سال ۲۰۰۵ یعنی زمانی که طرح جدید اجرایی می شود. دریافت کرده اند. بر اساس برنامه سنتی آموزش زبان نیروی ارائه می شود. برنامه سنتی با طرح اعطای کمک هزینه که تا ۱ سپتامبر سال ۲۰۰۵ قانونی است یکسان است و تا پنج سال پس از این تاریخ قابل اجرا خواهد بود.

از ۱ سپتامبر سال ۲۰۰۷، امکان حداکثر ۲۵۰ ساعت آموزش زبان نروژی برای پناهجویان مراکز پذیرش معمولی مجدداً فراهم شد.

محفل افرادی که حق و وظیفه شرکت در کلاس آموزش زبان نروژی را دارند گسترده تر از محفل افرادی است که حق و وظیفه شرکت در برنامه آشناسازی را دارند. حق و وظیفه شرکت در کلاس های آموزش زبان نروژی و مطالعات اجتماعی در میان افراد دیگر شامل مهاجرین خانوادگی که برای اتحاد مجدد با اتباع نروژ و سایر کشورهای شمال اروپایی می آیند، می شود.

▲ از ۳۰ ژوئن سال ۲۰۰۸، ۳۱۶۴۵ نفر حق و وظیفه شرکت در کلاس آموزش زبان نروژی را داشتند. از جمله ۷۴۲۲ نفر که فقط وظیفه شرکت در این کلاس را داشتند.

▲ از ۳۰ ژوئن سال ۲۰۰۸، ۱۷۵۲۲ نفر با داشتن حق و یا وظیفه، در کلاس های آموزش زبان نروژی و مطالعات اجتماعی شرکت کردند.

▲ در طول شش ماه اول سال ۲۰۰۸، ۱۱۳۰۰ مهاجر بزرگسال آموزش زبان نروژی را بر اساس برنامه سنتی دریافت کردند. این افراد قبل از ۱ سپتامبر سال ۲۰۰۵ اقامت گرفتند.

▲ دو امتحان زبان نروژی نهایی کشوری، **Norskprøve ۲** و **Norskprøve ۱**

وجود دارد. از دانش آموزانی که در طول شش ماه اول سال ۲۰۰۸ در امتحانات

Norskprøve ۲ شرکت کردند، ۹۳ درصد در آزمون شفاهی و ۵۴ درصد در

آزمون کتبی قبول شدند. از دانش آموزانی که در امتحانات **Norskprøve ۳** شرکت

کردند، ۸۲ درصد در آزمون شفاهی و ۴۷ درصد در آزمون کتبی قبول شدند.

منبع: اداره کل نوع قومی و هم‌رنگی اجتماعی (IMDi)

فرصت جدید -

برنامه آزمایشی کسب مهارت برای دریافت کنندگان مزایای تأمین اجتماعی در دراز مدت و دارای پیشینه مهاجرت

فرصت جدید یک طرح آزمایشی است که به دریافت کنندگان مزایای تأمین اجتماعی در دراز مدت و دارای پیشینه مهاجرت فرصت کسب مهارت برای ورود به بازار کار و خودکفایی مالی را می دهد.

▶ در طول دوره ۲۰۰۷-۲۰۰۵، مبلغ ۵۰ میلیون کرون در بودجه های کشوری به طرح فرصت جدید اختصاص داده شده است.

▶ در طول دوره ۲۰۰۷-۲۰۰۵، تقریباً ۹۰۰ نفر در ۲۵ طرح فرصت جدید شرکت کردند. از این ۹۰۰ شرکت کننده، ۵۷ درصد زن بودند.

▶ شرکت کنندگان طرح فرصت جدید در هنگام پیوستن به این برنامه در بازار کار شرکت ندارند؛ تقریباً نیمی از آنها در کشور مبدأ خود جریه کاری نداشته اند و یک سوم شرکت کنندگان مرد و دو سوم شرکت کنندگان زن نیز سابقه استخدام با دریافت حقوق در نروژ را نداشته اند.

▶ از ۴۵۳ شرکت کننده ای که قبل از پایان سال ۲۰۰۷ از عضویت برنامه خارج شدند، ۴۴ درصد به کار یا تحصیل مشغول شدند.

▶ بر اساس اطلاعات طرح Econ Pöyry محاسبه کرد که سود اجتماعی و اقتصادی حاصل شده از طرح فرصت جدید ممکن است ۴۵۰ میلیون کرون در دوره ۲۰۰۷-۲۰۰۵ باشد.

منبع: گزارش شماره ۴ سال ۲۰۰۸ اداره کل نوع قومی و هم‌رنگی اجتماعی (IMDi)

۸. اشتغال، درآمد و بیکاری

اشتغال:

- تعداد تقریباً ۱۴۶۰۰۰ مهاجر نسل اول غیر غربی در سه ماهه چهارم سال ۲۰۰۷ استخدام شدند. این تعداد به میزان ۲۶۰۰۰ نفر بیشتر از سال گذشته بود.
- ۶۰ درصد از همه مهاجرین غیر غربی بین ۱۵ و ۷۴ سال استخدام شده اند که این میزان در مقایسه با ۵۶ درصد در سه ماهه چهارم سال ۲۰۰۶ یک افزایش محسوب می شود.
- اشتغال در جمعیت مهاجر با مدت اقامت افراد به طور قابل توجهی افزایش می یابد.
- تفاوت های چشمگیری بین مهاجرین غربی و غیر غربی از لحاظ درصد اشتغال وجود دارد.

درصدهای اشتغال مهاجرین نسل اول ۱۵ تا ۷۴ ساله، سه ماهه چهارم سال ۲۰۰۷

زنان	مردان	هر دو جنسیت	
۶۸٪	۷۵٪	۷۲٪	جمعیت کل
۵۷٪	۶۹٪	۶۳٪	کل مهاجرین نسل اول
۶۸٪	۷۶٪	۷۳٪	مهاجرین نسل اول کشورهای غربی
۵۳٪	۶۶٪	۶۰٪	مهاجرین نسل اول کشورهای غیر غربی

منبع: اداره آمار نروژ

درصد‌های اشتغال مهاجرین نسل اول ۱۵ تا ۷۴ ساله، ملیت‌های انتخابی، سه ماهه چهارم سال ۲۰۰۷

کشور	هر دو جنسیت	مردان	زنان
لهستان	۷۷٪	۸۳٪	۶۴٪
شیلی	۷۱٪	۷۴٪	۶۷٪
سريلانكا	۶۹٪	۷۴٪	۶۱٪
ويتمام	۶۵٪	۶۸٪	۶۱٪
ايران	۵۸٪	۶۲٪	۵۴٪
ترکيه	۵۵٪	۶۵٪	۴۲٪
افغانستان	۵۱٪	۶۵٪	۳۱٪
پاکستان	۴۸٪	۶۴٪	۳۱٪
عراق	۴۶٪	۵۵٪	۳۲٪
سومالی	۳۶٪	۴۵٪	۲۴٪

منبع: اداره آمار نیروز

بيکاري:

بيکاري ثبت شده در ميان مهاجرين در حال کاهش است و اين امر در پي نوسانات ادواری وضعیت کلی اقتصاد است.

میزان بیکاری در ميان مهاجرين در حال کاهش است. اما اختلاف آن با میزان بیکاری بقیه جمعیت در طول زمان بدون تغییر مانده است؛ میزان بیکاری در جمعیت مهاجر تقریباً سه برابر میزان بیکاری در بقیه جمعیت است.

درصد بیکاری (نسبت به کل جمعیت کار) در ميان مهاجرين نسل اول در فوریه سال ۲۰۰۸، ۱/۴ درصد پایین تر از درصد بیکاری در همین زمان در سال ۲۰۰۷ بود.

منبع: اداره آمار نیروز (آمار بر اساس اداره ثبت افراد کاملاً بیکار اداره کار و رفاه اجتماعی نیروز (NAV))

درصد افراد بیکار نسبت به کل جمعیت کار در سه ماهه اول سال ۲۰۰۸.

گروه	هر دو جنسیت	مردان	زنان
ثبت شده به عنوان کاملاً بیکار	۱,۷٪	۱,۸٪	۱,۶٪
کل مهاجرین نسل اول	۴,۵٪	۴,۴٪	۴,۶٪
کشورهای شمال اروپایی	۱,۸٪	۲,۰٪	۱,۶٪
بقیه اروپای غربی	۱,۸٪	۱,۸٪	۱,۹٪
کشورهای عضو اتحادیه اروپا در اروپای شرقی	۲,۴٪	۲,۰٪	۳,۲٪
بقیه اروپای شرقی	۵,۵٪	۵,۲٪	۵,۸٪
آمریکای شمالی و اقیانوسیه	۱,۹٪	۲,۰٪	۱,۸٪
آسیا	۵,۹٪	۵,۸٪	۶,۱٪
آفریقا	۱۰,۶٪	۱۱,۲٪	۹,۴٪
آمریکای جنوبی و مرکزی	۴,۵٪	۳,۹٪	۵,۰٪

منبع: اداره آمار نیروی (آمار بر اساس اداره ثبت افراد کاملاً بیکار اداره کار و رفاه اجتماعی نیروی (NAV))

مقایسه های بین المللی

سازمان همکاری اقتصادی و توسعه میزان بیکاری افراد متولد خارجه در کشورهای سازمان همکاری اقتصادی و توسعه مختلف را مقایسه می کند. بخشی از آمار بر اساس نظرسنجی های انجام شده راجع به کار در چند کشور سازمان همکاری اقتصادی و توسعه است و بخش دیگری از آن بر اساس منابع دیگر است (مثلاً در مورد کانادا، ایالات متحده، دانمارک و استرالیا). در نظرسنجی های راجع به کار، با بخشی از جمعیت به عنوان نماینده مصاحبه شده است. هیچ بخش خاصی از جمعیت متولد خارجه انتخاب نشده است و از این رو تعداد سوژه های متولد خارجه کم خواهد بود. این مسئله یکی از دلایل عدم قطعیت آمار مربوط به افراد متولد خارجه است و باید با احتیاط تفسیر شود.

میزان اشتغال و بیکاری در کشورهای انتخابی سازمان همکاری اقتصادی و توسعه. سال ۲۰۰۵. ۱۵ تا ۶۴ ساله.

کشور	میزان اشتغال، افراد بومی	میزان اشتغال، متولدين خارجه	میزان بیکاری، افراد بومی	میزان بیکاری، متولدين خارجه
نروژ	۷۵٫۶٪	۶۳٫۳٪	۲٫۲٪	۱۰٫۶٪
سوئد	۷۴٫۶٪	۶۰٫۷٪	۷٫۹٪	۱۴٫۹٪
دانمارک	۷۴٫۸٪	۵۹٫۹٪	۴٫۵٪	۹٫۸٪
آلمان	۶۷٫۰٪	۵۷٫۰٪	۱۰٫۴٪	۱۷٫۰٪
ایالات متحده	۶۹٫۲٪	۶۹٫۶٪	۵٫۸٪	۵٫۱٪
بریتانیا	۷۲٫۶٪	۶۳٫۸٪	۶٫۳٪	۷٫۳٪

منبع: سازمان همکاری اقتصادی و توسعه

درآمد:

خانواده های مهاجر به خصوص به دلیل ارتباط ضعیف تر مهاجرین با بازار کار دارای درآمد متوسط پایین تری نسبت به خانواده متوسط هستند.

در خانواده هایی که نان آور اصلی یک مهاجر غیر غریبی است. کل درآمد خانواده ۶۳ درصد درآمد متوسط خانواده در سال ۲۰۰۵ بود.

از کل درآمد. درصد مزایای مهاجرین غیر غریبی در مقایسه با بقیه جمعیت بالاتر بود (۲۹ درصد در مقایسه با ۲۰ درصد) (در سال ۲۰۰۵).

۲۶ درصد از افراد خانواده های مهاجر غیر غریبی (بر اساس روش های سنجش سازمان همکاری اقتصادی و توسعه) در مقایسه با ۵/۶ درصد در کل جمعیت به گروه کم درآمد تعلق دارند.

به طور کلی. درآمد خانواده های مهاجر با مدت اقامت افزایش می یابد.

منبع: اداره آمار نروژ: Økonomi og levekår for ulike grupper (۲۰۰۷) «وضعیت مالی و شرایط زندگی گروه های مختلف» - فقط به زبان نروژی

۹. مزایای نقدی برای والدینی که برای مراقبت از کودکان زیر سه سال خود در خانه می مانند («kontantstøtte») و کودکان ها

مزایای نقدی برای والدینی که برای مراقبت از کودکان زیر سه سال خود در خانه می مانند
(«kontantstøtte»):

دریافت *kontantstøtte* برای کودکانی که دارای پیشینه غیر غربی هستند نسبت به کودکان کل جمعیت رایج تر است. در سپتامبر سال ۲۰۰۶، ۶۹ درصد در مقایسه با ۴۶ درصد از همه کودکان ۱ تا ۳ ساله این مزایا را دریافت کردند (آمار جدیدتری در دسترس نیست).

دریافت *kontantstøtte* در سال ۲۰۰۶ نسبت به سال ۱۹۹۹ هم در میان کودکان به طور کلی و هم کودکان مهاجر رواج کمتری داشت.

تفاوت های مهمی بین پیشینه های ملی از لحاظ میزان رواج دریافت *kontantstøtte* وجود دارد. در حالیکه به ترتیب ۸۲ و ۸۱ درصد از کودکان این گروه سنی با پیشینه های پاکستانی و سریلانکایی در سال ۲۰۰۶ *kontantstøtte* دریافت کردند. فقط ۵۸ درصد از کودکان با پیشینه ایرانی این کار را انجام دادند.

تفاوت های قابل توجهی بین استان ها از لحاظ میزان رواج دریافت *kontantstøtte* توسط کودکان دارای پیشینه غیر غربی وجود دارد که طیف آن از ۴۰ درصد در استان فینمارک تا ۷۶ درصد در استان استفلند گسترده است.

منبع: اداره آمار نروژ؛ داگستاد و سندنس (۲۰۰۸)

درصد کودکان ۱ تا ۳ ساله که در سپتامبر سال ۲۰۰۶ kontantstøtte دریافت کردند.

۴۴٪	همه کودکان
۶۹٪	کودکان دارای پیشینه های غیر غربی
۸۲٪	پاکستان
۸۱٪	سريلانكا
۷۹٪	ترکیه
۷۸٪	مراکش
۷۸٪	صربستان و مونته نگرو
۷۸٪	سومالی
۷۶٪	عراق
۷۵٪	ویتنام
۷۳٪	بوسنی و هرزگوین
۵۸٪	ایران

منبع: اداره آمار نروژ؛ داگستاد و سندنس (۲۰۰۸)

کودکستان:

- ◀ ۱۸۹۰۰ کودک از اقلیت های زبانی در پایان سال ۲۰۰۷ در کودکستان شرکت کردند و مجموع ۲۵۰۰۰۰ کودک از مکان های کودکستانی برخوردار بودند.
- ◀ کودکان اقلیت های زبانی کمتر از ۸ درصد از همه کودکانی که در سال ۲۰۰۷ در کودکستان شرکت می کردند را تشکیل می دادند. کودکان اقلیت های زبانی کودکستانی هستند که زبان اول آنها نروژی، سامی، سوئدی، دانمارکی یا انگلیسی نیست.
- ◀ ۷۱ درصد از همه کودکان ۰ تا ۵ سال از مکان های کودکستانی برخوردار بودند (سال ۲۰۰۷). کودکان اقلیت های زبانی که در کودکستان شرکت می کردند ۵۱ درصد از همه کودکان مهاجر (۰ تا ۵ سال) را تشکیل می دادند.

منبع: اداره آمار نروژ

از پاییز سال ۲۰۰۷. وقت آزاد اجباری در کودکان برای همه کودکان ۴ و ۵ ساله در مناطق شهری منطقه گرودالن و در سوندر نوردستراند در اسلو به اجرا در آمد. در اواسط سپتامبر سال ۲۰۰۷، پوشش این طرح در مناطق شهری گرودالن از ۸۲ درصد در مورد کودکان ۵ ساله تا ۱۰۰ درصد در مورد کودکان ۴ و ۵ ساله در استونر متغیر بود

منبع: طرح Groruddal. برنامه منطقه چهار. گزارش سالانه سال ۲۰۰۷ و برنامه عمل سال ۲۰۰۸.

میزان پوشش طرح وقت آزاد اجباری در کودکان ها در مناطق شهری اسلو.

میزان پوشش طرح وقت آزاد اجباری در کودکان ها در مناطق شهری اسلو	کودکان ۴ ساله (پوشش)	کودکان ۵ ساله (پوشش)
آلنا	۸۷٪	۸۲٪
بجرک	۸۷٪	۹۱٫۱٪
گرود	۹۱٪	۹۳٫۳٪
استونر	تقریباً ۱۰۰ درصد	تقریباً ۱۰۰ درصد

منبع: طرح Groruddal. برنامه منطقه چهار. گزارش سالانه سال ۲۰۰۷ و برنامه عمل سال ۲۰۰۸.

بررسی مهارت زبانی:

- دوازده شهرداری در طرحی شرکت می کنند که در آن مهارت های زبانی کودکان در مراکز بهداشت عمومی در ارتباط با بازیابی ۲ ساله بررسی می شود. هدف از این بررسی کشف نیازهای انگیزش زبانی و ارجاع کودکان برای معاینه بیشتر یا اقدامات مربوطه در مرحله اولیه است. این امر هم به رشد کلی ضعیف مهارت های زبانی در کودکان و هم به دانش ناکافی از زبان نروژی در کودکانی که زبان اول آنها نروژی نیست. مربوط می شود. هدف بلند مدت این است که آمادگی بهتر کودکان برای ادامه آموزش در هنگام ورود به مدرسه تضمین شود و آنها را قادر سازد تا در سطحی یکسان با سایر کودکان در فعالیت های اجتماعی شرکت کنند. این طرح در سال ۲۰۰۸ ارزیابی می شود.
- ◀ اداره کل تنوع قومی و همزنگی اجتماعی (IMDi) مبلغ ۹/۲ میلیون کرون را برای تداوم طرح بررسی مهارت های زبانی در سال ۲۰۰۸ بین ۱۲ شهرداری تقسیم کرده است.
 - ◀ تا اواسط سال سوم این طرح. تعداد ۳۲۵۰۰ کودک که ۷۶۰۰ نفر از آنها دارای پیشینه های چند زبانی بودند. مورد بررسی قرار گرفته اند.
 - ◀ تقریباً ۱۰ درصد از کودکان نروژی زبان در مقایسه با ۳۰ درصد از کودکان چند زبانه به پیگیری درمان نیاز داشته اند.

آموزش ابتدایی و دبیرستان (سطح مقدماتی):

- ▶ تقریباً ۲۲۱۰۰ دانش آموز در پاییز سال ۲۰۰۷ آموزش زبان مادری و یا آموزش دو زبانه دریافت کردند. این تعداد ۳/۶ درصد از همه دانش آموزان در مدارس ابتدایی و دبیرستان (سطح مقدماتی) را تشکیل می دهد و مشابه سال گذشته است.
- ▶ ۶/۵ درصد از دانش آموزان آموزش ویژه زبان نروژی را دریافت کردند و این میزان نیز مشابه سال گذشته است.
- ▶ ثبت نام برای آموزش زبان مادری و یا آموزش دو زبانه برای ۱۱۷ زبان مختلف به جز زبان های ثبت شده تحت عنوان «سایر» به عمل آمد.
- ▶ اردو و سومالی بیشترین تعداد دانش آموزان را به خود اختصاص دادند. به طوریکه هر یک از آنها ۲۵۰۰ دانش آموز داشتند.
- ▶ تقریباً ۲۰۰۰ دانش آموز آموزش زبان عربی یا آموزش به زبان عربی دریافت کردند.

منبع: اداره آمار نروژ

آموزش دبیرستان (سطح پیشرفته):

دانش آموزان دارای پیشینه های غیر عربی مانند سایر دانش آموزان در آموزش دبیرستان (سطح پیشرفته) شرکت می کنند. اما مدت زمان بیشتری را برای اتمام آن سپری می کنند. همچنین ترک تحصیل از دبیرستان (سطح پیشرفته) در میان این دانش آموزان نسبت به دانش آموزان بدون پیشینه مهاجرت رایج تر است و این مسئله هم در مورد نوادگان نسل اول و هم در مورد نوادگان نسل دوم صادق است.

درصد دانش آموزانی که در ظرف مدت پنج سال ترک تحصیل کرده اند (یا در امتحانات مردود شده اند) در میان تعداد کل دانش آموزانی که تحصیل در مقطع دبیرستان (سطح پیشرفته) را در بهار سال ۲۰۰۰ آغاز کرده اند.

تعداد کل	مردان	زنان
۲۵٪	۳۰٪	۲۰٪
۴۲٪	۴۹٪	۳۴٪
۳۰٪	۳۵٪	۲۳٪

منبع: اداره آمار نروژ: آلودسلید (۲۰۰۷)

گذر سریع از دبیرستان به آموزش عالی:

درصد بالاتری از دانش آموزان دارای پیشینه غربی نسبت به دانش آموزان بدون پیشینه مهاجرت که در بهار سال ۲۰۰۵ از مقطع دبیرستان فارغ التحصیل شده اند، در پاییز سال ۲۰۰۵ وارد آموزش عالی شدند. در قسمت زیر درصد دانش آموزان گروه های مختلف که مستقیماً از دبیرستان به آموزش عالی راه پیدا کرده اند را مشاهده کنید:

- ▶ دانش آموزان بدون پیشینه مهاجرت: ۳۶ درصد (پسرها ۳۱ درصد و دخترها ۴۰ درصد)
- ▶ دانش آموزان دارای پیشینه مهاجرت غیر غربی: ۴۹ درصد (پسرها ۴۵ درصد و دخترها ۵۲ درصد)

منبع: اداره آمار نروژ: آلودسلید (۲۰۰۷)

شرکت در آموزش عالی در سال ۲۰۰۶:

نوادگان (۱۹ تا ۲۴ ساله) نسبت به کل جمعیت جوان بیشتر در آموزش عالی شرکت می کنند. در دوره ۲۰۰۶-۱۹۹۷، شرکت دانش آموزان در آموزش عالی به میزان ۱۱ و ۶ درصد به ترتیب در مورد نوادگان زن و مرد افزایش یافت. در مقایسه با ۴ و ۱ درصد در مورد کل جمعیت جوان.

درصد شرکت دانش آموزان در آموزش عالی (۱۹-۲۴ ساله) در پاییز سال ۲۰۰۶.

زنان	مردان	تعداد کل	
۳۷٪	۲۵٪	۳۱٪	همه دانش آموزان
۳۹٪	۲۹٪	۳۴٪	نوادگان (اکثر آنها با پیشینه غیر غربی)
۲۱٪	۱۷٪	۱۹٪	مهاجرین نسل اول با (غربی و غیر غربی)

منبع: اداره آمار نروژ: داگستاد و سندنس (۲۰۰۸)

مهارت های خواندن و حساب

مرکز خواندن در دانشگاه استاوانگر در همکاری با مؤسسه اداره آمار نروژ یک نظرسنجی درباره مهارت های خواندن و حساب مهاجرین بزرگسال انجام داد. این نظرسنجی نتایج زیر را به دست داد:

- ▶ ۶۵ درصد از مهاجرین دارای پیشینه غیر غربی در میان پنج سطح مهارت های خواندن در دو سطح پایین تر قرار دارند و این میزان در گروه کنترل ۳۲ درصد است.
- ▶ ۷۳ درصد از مهاجرین در میان پنج سطح حساب روزمره در پایین ترین سطح قرار دارند و این میزان در گروه کنترل ۴۰ درصد است.
- ▶ اختلاف با گروه کنترل در مورد جوان ترین گروه سنی (۱۶ تا ۳۰ سال) که دارای بیشترین عده نوادگان است، نیز قابل توجه است.
- ▶ مدت اقامت ظاهراً از اهمیت قابل توجهی برای نتایج مهاجرین برخوردار نیست.

منبع: اداره آمار نروژ: آلاندسلید (۲۰۰۷)

۱۱. خدمات رفاه کودکان

در مورد تعداد کودکانی که به نروژ مهاجرت کرده اند، از لحاظ استفاده از خدمات رفاه کودکان اغراق نشده است:

◀ در سال ۲۰۰۴، خدمات رفاه کودکان اقداماتی را در مورد ۵۸ کودک از هر ۱۰۰۰ کودک (۰ تا ۲۲ ساله) که به نروژ مهاجرت کرده بودند انجام داد. از کودکان بدون پیشینه مهاجرت ۲۵ کودک از ۱۰۰۰ کودک و از نوادگان ۳۹ کودک از ۱۰۰۰ کودک کمک دریافت کردند.

◀ آمار مربوط به کودکان تحت مراقبت خدمات رفاه کودکان (۰ تا ۱۷ سال) در سال ۲۰۰۴، ۶/۷ در هر ۱۰۰۰ مهاجر نسل اول بود. در مقایسه با ۳/۱ در هر ۱۰۰۰ نواده و ۵/۴ در هر ۱۰۰۰ کودک با والدین نروژی.

منبع: اداره آمار نروژ؛ آرتسن و کالو (۲۰۰۴)

۱۲. ازدواج های خمیلی

- ◀ حق انتخاب همسر در کنوانسیون های بین المللی وضع شده است.
- ◀ ازدواج های خمیلی پیرو بخش ۲۲۲ قانون جزایی مدنی عمومی غیر قانونی است و حداکثر محکومیت شش سال را در پی دارد.
- ◀ سازمان ها و تشکل های یاری رسان شمار فزاینده ای از پرونده های ازدواج خمیلی در نروژ را گزارش می کنند. اطلاعات موثقی درباره اینکه بسیاری از پسران و دختران در نروژ چگونه تحت فشار و اجبار شدید برای ازدواج قرار گرفته اند. وجود ندارد. تعداد پرونده های ازدواج خمیلی و مشکلات مربوطه در بخش های سیستم پشتیبانی در بردال و اسجرون (سال ۲۰۰۷) بررسی شده است.
- ◀ تیم متخصص جلوگیری از ازدواج خمیلی از زمان تأسیس خود در سال ۲۰۰۴، ۴۹۰ نظرخواهی درباره ازدواج خمیلی دریافت کرده است.
- ◀ این تیم در طول شش ماه اول سال ۲۰۰۸، ۹۳ نظرخواهی دریافت کرده است (۱۰۱ در طول شش ماه اول سال ۲۰۰۷).

۱۳. ناقص کردن اندام تناسلی زنان

قانون ممنوعیت ناقص کردن اندام تناسلی زنان نروژ در سال ۱۹۹۶ با حداکثر محکومیت هشت سال حبس برای افرادی که اندام تناسلی زنان را ناقص می‌کنند یا در این کار دست دارند. به اجرا در آمد. در سال ۲۰۰۴، مفادی در این قانون گنجانده شد که وظیفه گزارش یا تلاش برای جلوگیری از ناقص کردن اندام تناسلی زنان را برای متخصصین و کارمندان کودکانها. خدمات رفاه کودکان، خدمات رفاه درمانی و اجتماعی، خدمات مهد کودک برای کودکان مدرسه ای و جوامع مذهبی اجباری کرد.

اطلاعات دقیقی درباره میزان مشکل ناقص کردن اندام تناسلی زنان در نروژ وجود ندارد. اما مؤسسه پژوهش اجتماعی در سال ۲۰۰۶ و ۲۰۰۷ یک تحقیق کاوشگرانه درباره موارد شناخته شده ناقص کردن اندام تناسلی زنان در خدمات رفاه کودکان، خدمات درمانی، مدارس و کودکانها انجام داده است:

- ▶ آمار مؤسسه اداره آمار نروژ نشان می‌دهد که تقریباً ۳۷۰۰ دختر در سنی هستند که ختنه آلت تناسلی زنان در کشور مبدأ آنها رایج است.
 - ▶ ۱۵ مورد ناقص کردن اندام تناسلی زنان در نروژ گزارش شده است که از این تعداد ۵ مورد آن در سال ۲۰۰۶ و ۱۰ مورد آن در سال ۲۰۰۷ اتفاق افتاده است.
 - ▶ این گزارش نتیجه گیری می‌کند که گستره ناقص کردن اندام تناسلی زنان در ارتباط با اندازه گروه مربوطه محدود است و بسیاری از این عمل دست کشیده اند.
- منبع: مؤسسه پژوهش اجتماعی، لیدن و بنتزن (سال ۲۰۰۷)

۱۴. جرم و جنایت

در مورد مهاجرین غیر غربی در آمار جرم و جنایت هم به عنوان قربانی و هم به عنوان متهم و محکوم اغراق شده است. در مورد مردان جوانی که دارای پیشینه غیر غربی هستند بیشترین اغراق صورت گرفته است. مهم است به یاد داشته باشیم که دستگیر شدن به خاطر جرم و جنایت رابطه آماری محکمی با سایر متغیرهای شرایط زندگی دارد. مشکلات مربوط به شرایط زندگی و اجتماعی در جمعیت مهاجر غیر غربی رخداد بیشتری داشته است که بخش زیادی از اغراق در مورد این گروه را توضیح می دهد. اگر آمار برای سایر ویژگی ها و شرایط زندگی تطبیق داده شود احتمال ارتکاب جوانان غیر غربی به جرم و جنایت به طور شدیدی کاهش می یابد.

◀ اداره آمار نروژ جرم و جنایت هایی که افرادی که در سال ۱۹۷۷ متولد شده اند (و در سال ۱۹۹۲ اسکان یافته اند. یعنی از این زمان به بعد مهاجرت نکرده اند) در دوره ۲۰۰۱-۱۹۹۲ مرتکب شده اند را بررسی کرده است. در طول این دوره، ۱۷ درصد از افراد دارای پیشینه غیر غربی و ۱۰ درصد از افراد دارای پیشینه نروژی مرتکب جرم و جنایت شده بودند.

منبع: اداره آمار نروژ؛ اسکاردهامار (۲۰۰۶).

افراد دارای پیشینه مهاجرت غیر غربی در میان مجرمان محکوم بزرگنمایی شده اند:

◀ در سال ۲۰۰۲، ۱۳/۵ نفر از هر ۱۰۰۰ ساکن دارای پیشینه نروژی برای ارتکاب به یک جرم مجازات شده اند. این تعداد در مورد مهاجرین غربی ۱۱/۵ نفر و در مورد مهاجرین غیر غربی ۳۰ نفر بود. سن متوسط پایین در جمعیت مهاجر بخشی از این بزرگنمایی را توضیح می دهد.

منبع: اداره آمار نروژ؛ استبی (۲۰۰۴).

- نظرسنجی اداره آمار نیروژ درباره شرایط زندگی در سال ۲۰۰۵/۲۰۰۶ که در آن با مهاجرین دارای پیشینه از ده کشور مختلف مصاحبه شد. نشان داد که مهاجرین:
- ▶ نسبت به کل جمعیت قدری بیشتر در معرض خطر خشونت قرار دارند.
 - ▶ به طور مساوی در معرض خطر تهدید قرار دارند.
 - ▶ کمتر در معرض خطر دزدی و خرابکاری قرار دارند.
- منبع: اداره آمار نیروژ: بلوم و هنریکسن (۲۰۰۸)

استفاده از مراکز بحران توسط زنان متولد خارجه

- ▶ در سال ۲۰۰۶، ۵۶ درصد از افراد مقیم مرکز بحران دارای اصلیت خارجی بودند که نسبت به ۴۵ درصد در سال ۲۰۰۳ افزایش یافته است.
 - ▶ تقریباً یک سوم افراد مقیم خارجی تبار قریانی خشونت مرتکب شده توسط مردان نیروژی (در سال ۲۰۰۶) بودند.
 - ▶ ۵۵ درصد از افراد مقیم خارجی تبار مرکز بحران به زبان نیروژی صحبت نمی کردند یا دانش محدودی از زبان نیروژی داشتند.
 - ▶ تماس پلیس، خانواده، دوستان یا آشنایان از جانب زنان با مراکز در مورد افراد مقیم نیروژی نسبت به افراد مقیم خارجی تبار رایج تر بود.
- منبع: اداره آمار نیروژ: کلون و لین (سال ۲۰۰۷)

۱۵. شرکت در انتخابات

اتباع نیروژی با سن بالاتر از ۱۸ سال در انتخابات عمومی حق رأی دارند. در انتخابات شورایی دولت محلی و استان، اتباع خارجی که برای مدت حداقل سه سال در نیروژ زندگی کرده اند نیز حق رأی دارند.

شرکت در انتخابات عمومی سال ۲۰۰۵

در سال ۲۰۰۵، مشارکت در رأی دادن در جمعیت مهاجر غیر غریبی در مقایسه با ۷۸ درصد در کل جمعیت و ۵۳ درصد در کل جمعیت مهاجر، ۴۹ درصد بود. حضور در انتخابات بین گروه های مختلف جمعیت مهاجر غیر غریبی به طور قابل توجهی فرق می کند. همچنین ارتباط واضحی بین هم‌رنگی اجتماعی در عرصه های مختلف اجتماعی مثل بازار کار و صحنه انتخابات وجود ندارد:

- ▶ با وجود امتیازات پایین در مورد سایر متغیرهای شرایط زندگی، جوانان سومالی (۱۸ تا ۲۱ ساله) با جوانان بدون پیشینه مهاجرت مشارکت یکسانی دارند (به ترتیب ۵۲ و ۵۵ درصد).
- ▶ با وجود مشارکت خیلی کمتر زنان پاکستانی در بازار کار، بخش خیلی بیشتری از آنها نسبت به زنان ویتنامی در رأی دادن شرکت می کنند.
- ▶ حضور در انتخابات در میان زنان سریلانکایی ۴۹ درصد بود که فقط ۹ درصد کمتر از زنان کل جمعیت بود.
- ▶ گروه های اهل کشورهای بالکان با وجود مشارکت بالا در سایر عرصه های جامعه به طور قابل توجهی پایین ترین میزان مشارکت در رأی دادن را دارند.
- ▶ مشارکت زنان غیر غریبی تقریباً ۲ درصد بیشتر از مردان غیر غریبی بود.

منبع: اداره آمار نیروژ؛ آلودسلید (۲۰۰۶)

شرکت در انتخابات شورای دولت محلی و استان در سال ۲۰۰۷

حضور افراد دارای پیشینه مهاجرت در انتخابات شورای دولت محلی و استان در سال ۲۰۰۷ خیلی کمتر از متوسط حضور کل جمعیت بود. حضور در انتخابات در مقایسه با سالهای ۲۰۰۳ و ۱۹۹۹ تغییر چندانی نکرده است:

◀ حضور مهاجرین غیر غربی با و بدون داشتن شهروندی نروژ ۳۴ درصد بود. حضور کل جمعیت در انتخابات ۶۲ درصد بود.

◀ مهاجرین اروپای شرقی به عنوان گروهی با حضور به ویژه کم مشخص شدند.

◀ زنان مهاجر بیشتر از مردان مهاجر و افراد پیر بیشتر از افراد جوان مشارکت داشتند و افراد دارای بیشترین مدت اقامت بیشترین مشارکت را داشتند.

منبع: اداره آمار نروژ

۱۴. نگرش مردم نسبت به مهاجرت و هم‌رنگی اجتماعی

گزارش شاخص هم‌رنگی اجتماعی که اداره کل تنوع قومی و هم‌رنگی اجتماعی (IMDi) آن را منتشر کرد. نگرش مردم نسبت به هم‌رنگی اجتماعی و مهاجرت را بررسی می‌کند و در میان چیزهای دیگر نشان می‌دهد که:

- ▶ در بین ۱۰ نفر بیش از ۵ نفر معتقدند که نروژ باید پناهندگان بیشتری بپذیرد.
- ▶ در بین ۱۰ نفر تقریباً ۵ نفر معتقدند که نروژ در آینده به مهاجرت کاری بیشتری از کشورهای غیر اروپایی نیاز دارد.
- ▶ در بین ۱۰ نفر تقریباً ۵ نفر با واکنش مثبتی نسبت به این گفته که «ما نباید اجازه دهیم مهاجرین بیشتری وارد نروژ شوند». تردید خود را نسبت به مهاجرت ابراز می‌کنند.
- ▶ در بین ۱۰ نفر ۵ نفر معتقدند که هم‌رنگی اجتماعی به طور کلی عملکرد بدی دارد و تعداد افراد انتقاد کننده در حال افزایش است.
- ▶ در بین ۱۰ نفر تقریباً ۹ نفر معتقدند که بر علیه مهاجرین تبعیض قائل می‌شود.

منبع: اداره کل تنوع قومی و هم‌رنگی اجتماعی ۲۰۰۷ Integreringsbarometeret (IMDi). «شاخص هم‌رنگی اجتماعی سال ۲۰۰۷» - فقط به زبان نروژی (شاخص جدیدی که باید در پاییز سال ۲۰۰۸ منتشر شود)

- نظرسنجی اداره آمار نروژ درباره نگرش نسبت به مهاجرین و هم‌رنگی اجتماعی نشان می‌دهد که در برخی زمینه‌ها، نگرش مردم نسبت به مهاجرت در سال ۲۰۰۷ در مقایسه با سال ۲۰۰۶ مثبت‌تر بود:
- ▶ در بین ۱۰ نفر ۷ نفر کاملاً یا نسبتاً موافقند که مهاجرین کمک مفیدی به بازار کار نروژ می‌کنند.
 - ▶ در بین ۱۰ نفر ۹ نفر معتقدند که همه مهاجرین باید مانند نروژی فرصت یکسانی برای کار داشته باشند. نسبت به هر دوی این مسائل در مقایسه با سال ۲۰۰۶ واکنش‌های مثبت‌تری ابراز شد.

- ◀ نیمی از مردم معتقدند که دسترسی پناهندگان و پناهجویان به نیروژ باید بدون تغییر باقی بماند. در بین ۱۰ نفر ۴ نفر معتقدند که این دسترسی باید برای گرفتن اقامت دشوارتر شود و در بین ۱۰ نفر ۱ نفر معتقد است که دسترسی باید آسان تر شود.
- ▶ در بین ۱۰ نفر ۳ نفر معتقدند که مهاجرین از طرح های رفاه اجتماعی سوء استفاده می کنند. در حالیکه تقریباً نیمی از مردم این گفته را رد می کنند.
- ▶ دو سوم مردم معتقدند که اکثر مهاجرین صحنه فرهنگی کشور را غنا می بخشند.
- ▶ در حالیکه یک سوم فکر می کنند که اکثر مهاجرین منشأ ناامنی در جامعه هستند.
- ▶ در بین ۱۰ نفر بین ۴ و ۵ نفر معتقدند که مهاجرین در نیروژ باید تلاش کنند تا حد امکان مانند نیروژی ها شوند.
- ▶ یک سطح مشترک ارتباطی گسترده با مهاجرین با نگرش های مثبت تری ارتباط دارد و عواملی مانند جنیت، سن، آموزش ریال مذهب و بخشی از کشور نیز نگرش نسبت به مهاجرت را تحت تأثیر قرار می دهند.

منبع: اداره آمار نیروژ؛ بلوم (۲۰۰۷)

آمار جمعیت

در آغاز سال ۲۰۰۸، تقریباً ۱۴۰۰۰۰ مهاجر در اسلو زندگی می‌کردند. تقریباً ۱۱۶۰۰۰ نفر از آنها دارای پیشینه غیر غربی بودند. جمعیت مهاجر غیر غربی ۲۱ درصد جمعیت اسلو را تشکیل می‌دهد و آنها به طور بسیار نابرابر بین مناطق شهری توزیع شده‌اند (در ۱ ژانویه سال ۲۰۰۸):

- ▶ مهاجرین غیر غربی درصد زیادی از جمعیت مناطق شهری شرقی و جنوب شرقی مانند سوندر نوردستراند، آلتا، اتاونر، گررود، بجرک و گامل اسلو را تشکیل می‌دهند.
- ▶ تعداد افراد دارای پیشینه غیر غربی در مناطق شهری غربی مانند نوردستراند، وستر آکر، نوردر آکر و اولرن کمتر است.

منبع: اداره آمار نروژ

جمعیت مهاجر بر اساس مناطق شهری در اسلو (به جز مارکا، سنتروم و «مناطق شهری ذکر نشده») ۱ ژانویه سال ۲۰۰۸.

منطقه شهری	جمعیت مهاجر در منطقه شهری	تعداد افراد دارای پیشینه مهاجرت غیر غریبی	درصد افراد دارای پیشینه غیر غریبی
کل اسلو	۱۳۹ ۸۷۸	۱۱۵ ۵۷۶	۲۱٪
گامل اسلو	۱۳ ۳۲۶	۱۱ ۵۳۱	۲۹٪
گرونرلوکا	۱۱ ۴۷۸	۹ ۳۴۳	۲۲٪
ساگن	۶ ۹۴۰	۵ ۵۷۱	۱۷٪
سنت هانشاگن	۵ ۸۷۵	۳ ۶۷۳	۱۲٪
فراگنر	۹ ۰۳۸	۴ ۷۰۱	۱۰٪
اولرن	۳ ۷۸۹	۲ ۲۶۶	۸٪
وستر آکر	۵ ۲۲۲	۳ ۰۷۶	۷٪
نورد ر آکر	۵ ۴۴۱	۳ ۸۱۴	۹٪
بجرک	۸ ۹۸۲	۸ ۱۷۹	۳۱٪
گررود	۹ ۶۵۹	۹ ۱۱۷	۳۴٪
استونر	۱۱ ۹۲۶	۱۱ ۳۲۲	۳۹٪
آلنا	۱۸ ۲۶۹	۱۷ ۳۲۵	۳۸٪
استنسجو	۸ ۰۵۸	۶ ۸۴۷	۱۵٪
نوردستراند	۵ ۳۸۱	۳ ۸۳۲	۹٪
سوندر نوردستراند	۱۵ ۴۴۷	۱۴ ۴۲۰	۴۱٪

کیلد: SSB

کودکستان و kontantstøtte

در سال ۲۰۰۷، ۴۸ درصد از کودکان اقلیت های زبانی و فرهنگی ۰ تا ۵ ساله اسلو در کودکستان شرکت کردند. این درصد تا حدی پایین تر از متوسط کشور در مورد کودکان اقلیت های زبانی (۵۱ درصد) و نیز پایین تر از متوسط کشور در مورد همه کودکان ۰ تا ۵ ساله اسلو (۶۵ درصد) است.

منبع: اداره آمار نروژ

در سال ۲۰۰۶، ۷۵ درصد از کودکان (۱ تا ۲ ساله) با پیشینه غیر غربی در اسلو kontantstøtte دریافت کردند. این میزان در مقایسه با همه کودکان این سن در اسلو (۳۷ درصد) دو برابر است. متوسط کشور در مورد کودکان غیر غربی ۶۵ درصد است.

منبع: اداره آمار نروژ؛ داگستاد و سندنس (۲۰۰۸)

آموزش

دانش آموزان دارای پیشینه غیر غربی در مقایسه با دانش آموزان بدون پیشینه مهاجرت در اسلو و بقیه کشور به احتمال بیشتری از دبیرستان (سطح پیشرفته) ترک تحصیل می کنند:

۲۲ درصد از دانش آموزان بدون پیشینه مهاجرت که یک دوره بنیادی را در پاییز سال ۲۰۰۰ شروع کردند. در طول پنج سال آتی از دبیرستان (سطح پیشرفته) ترک تحصیل کردند.

در طول همین دوره، ۶۴ درصد از دانش آموزان اسلو با پیشینه غیر غربی (نسل اول) از دبیرستان (سطح پیشرفته) ترک تحصیل کردند. که شامل ۵۱ درصد از پسرها و ۳۷ درصد از دخترها می شد. درصد ترک تحصیل در میان نوادگان دارای پیشینه غیر غربی پایین تر بود (۳۲ درصد).

منبع: اداره آمار نروژ؛ آلاندسلید (۲۰۰۷)

اشتغال

- ▶ در اسلو. ۵۰ درصد از زنان مهاجر نسل اول در مقایسه با ۶۴ درصد از مردان کار می‌کردند (سه ماهه چهارم سال ۲۰۰۷). این میزان کمی پایین‌تر از متوسط کشور در مورد زنان و مردان مهاجر با پیشینه غیر غربی بود (به ترتیب ۵۳ و ۶۴ درصد).
- ▶ اسلو در بین ۱۲ شهرداری که بیشترین جمعیت مهاجر غیر غربی را از لحاظ اشتغال در میان مهاجرین غیر غربی داشتند، رتبه دهم را داشت (در سه ماهه چهارم سال ۲۰۰۷).

منبع: اداره آمار نروژ

۱۸. اقتصاد - آمار مهم از بودجه دولت

پیشنهاد سال ۲۰۰۸	هزینه های مربوط به:
۱۵۳,۶۰۰,۰۰۰	فصل ۶۵۰: اداره کل تنوع قومی و هم‌رنگی اجتماعی (هزینه های اداری)
۴,۳۴۴,۳۵۰,۰۰۰	فصل ۶۵۱: اسکان دادن به پناهندگان و هم‌رنگی اجتماعی آنها و اقدامات مربوط به مهاجرین (از جمله کمک هزینه هم‌رنگی اجتماعی و کمک هزینه های مربوط به آموزش زبان نروژی و مطالعات اجتماعی)
۵,۳۰۰,۰۰۰	فصل ۶۵۲: کمیته ارتباطی نروژ در خصوص مهاجرین و مسئولین
۱,۸۱۰,۶۰۰,۰۰۰	فصل ۶۹۰: اداره کل مهاجرت نروژ (از جمله هزینه های اداری مراکز پذیرش اداره کل مهاجرت نروژ (UDI) و دولت)
۱۲۳,۲۳۸,۰۰۰	فصل ۶۹۱: هیأت رسیدگی به درخواست استیناف مهاجرت (هزینه های اداری)
۶,۴۳۶,۸۸۸,۰۰۰	تعداد کل

منبع: پیشنهاد شماره ۱ به Storting (۲۰۰۸-۲۰۰۷) برای وزارت کار و ادغام اجتماعی (AID) / پیشنهاد بودجه به Storting شماره ۵ (۲۰۰۷-۲۰۰۸). پیشنهاد شماره ۵۹ به Storting (۲۰۰۸-۲۰۰۷) / پیشنهاد به Storting شماره ۲۷۰ (۲۰۰۷-۲۰۰۸)

۱۹. سازمان های کشوری ۲۰۰۷

سازمان های مهاجرت کشوری زیر در سال ۲۰۰۷ بودجه دولتی دریافت کردند:

◀ سازمان پناهجویان نروژ: (NOAS)

www.noas.org

◀ مؤسسه مبارزه با تبعیض اجتماعی: (OMOD)

www.omod.no

◀ مرکز چاره یابی برای زنان مهاجر و پناهنده MiRA:

www.mirasenteret.no

◀ اتحادیه مهاجرین نروژ: (INLO)

www.inlo.no

◀ مرکز ضد نژادپرستی:

www.antirasistisk-senter.no

◀ Selvhjelp for innvandrere og flyktninger

(«خودیاری برای مهاجرین و پناهندگان»): (SEIF)

www.seif.no

◀ انجمن بین فرهنگی مسیحی: (KIA)

www.kianorge.no

◀ SOS Rasisme («SOS نژاد پرستی»):

www.sos-rasisme.no

◀ خدمات حقوق بشر (HRS):

www.rights.no

◀ جوانان آفریقایی در نروژ (AYIN):

www.africanyouth.org

۲۰. سازمان های داوطلبی

اداره کل تنوع قومی و هم‌رنگی اجتماعی (IMDi) یک همکاری دائم در سطح دبیر کل با سازمان های داوطلبی زیر برقرار کرده است:

◀ www.flyktninghjelpen.no شورای پناهندگان نروژ

◀ www.nca.no کمک کلیسای نروژ

◀ www.folkehjelp.no کمک مردم نروژ

◀ www.reddbarna.no نجات کودکان نروژ

◀ www.rodekors.no صلیب سرخ

هدف این همکاری در میان چیزهای دیگر تبادل تجربیات و کمک به تبدیل این سازمان ها به عواملان فعال در ادغام و هم‌رنگی اجتماعی است.

۲۱. پایگاه های اینترنتی مفید برای کسب اطلاعات بیشتر

inytt خبرنامه اداره کل تنوع قومی و هم‌رنگی اجتماعی (IMDi) جدیدترین اطلاعات راجع به هم‌رنگی اجتماعی، تنوع قومی و مهاجرت را در اختیار شما قرار می‌دهد. می‌توانید از طریق پایگاه اینترنتی www.inytt.no، به این خبرنامه دسترسی پیدا کنید. در قسمت زیر گزیده ای از پایگاه های اینترنتی آمده است که در آنها می‌توانید اطلاعات بیشتری را در این زمینه بیابید.

نروژ

▶ پایگاه های اینترنتی وزارت کار و ادغام اجتماعی (AID)

www.innvandring.no و

www.integrering.no تلفن:

۰۹۰ ۲۴ ۲۴ (۴۷+)

▶ وزارت کودکان و تساوی حقوق

www.tvangsekteskap.no

▶ پورتال هم‌رنگی اجتماعی برای کودکان و جوانان

www.bip.no

▶ اداره کل تنوع قومی و هم‌رنگی اجتماعی

www.imdi.no تلفن:

۰۰ ۸۸ ۱۶ ۲۴ (۴۷+)

▶ مهاجرت بین المللی و روابط قومی:

www.forskningsradet.no/imer تلفن: ۰۰ ۷۰ ۰۳ ۲۲ (۴۷+)

▶ سازمان بین المللی مهاجرت www.iom.no تلفن: ۲۰ ۵۳ ۱۰ ۲۳ (۴۷+)

▶ کمیته ارتباطی نروژ در خصوص مهاجرین و مسئولین:

www.kim.no تلفن: ۰۹۰ ۸۹ ۱۶ ۲۴ (۴۷+)

- ◀ انجمن مسئولین محلی و منطقه ای نروژ
 www.ks.no تلفن:
 (۴۷+) ۲۴ ۱۳ ۲۶ ۰۰
- ◀ Ombud تساوی حقوق و مبارزه با تبعیض نژادی
 www.ldo.no تلفن:
 (۴۷+) ۲۴ ۰۵ ۵۹ ۵۰
- ◀ مرکز تحقیقات درمانی اقلیت های نروژ
 www.nakmi.no تلفن:
 (۴۷+) ۲۳ ۰۱ ۶۰ ۶۰
- ◀ اداره ثبت کشوری مترجمان
 www.tolkeportalen.no
- ◀ مرکز ملی آموزش چند فرهنگی (NAFO)
 http://www.hio.no/enheter/nafo تلفن: ۲۲ ۴۵ ۲۰ ۰۰ (۴۷+)
- ◀ پایگاه اینترنتی اقلیت های زبانی
 www.bazar.deichman.no
- ◀ سازمان پناهجویان نروژ (NOAS)
 www.noas.org تلفن:
 (۴۷+) ۲۲ ۳۶ ۵۶ ۶۰
- ◀ مرکز ایجاد ارزش های چند فرهنگی نروژ
 www.flerkulturell.no تلفن:
 (۴۷+) ۳۲ ۸۲ ۳۰ ۰۰
- ◀ اخبار جدید در نروژ
 www.nyinorge.no
- ◀ مؤسسه مبارزه با تبعیض اجتماعی (OMOD)
 www.omod.no تلفن:
 (۴۷+) ۲۲ ۲۰ ۸۷ ۳۷
- ◀ اداره آمار نروژ (Statistics Norway)
 www.ssb.no/innvandring تلفن: ۲۱ ۰۹ ۰۰ ۰۰ (۴۷+)
- ◀ مرکز اطلاع رسانی کشور مبدأ نروژ
 www.landinfo.no تلفن: ۲۳ ۳۰ ۹۴ ۷۰ (۴۷+)
- ◀ اداره کل مهاجرت نروژ www.udi.no تلفن: ۲۳ ۳۵ ۱۵ ۰۰ (۴۷+)

◀ هیأت رسیدگی به درخواست استیناف مهاجرت www.une.no تلفن: ۰۰ ۰۸ ۵۰ (+۴۷)

◀ مؤسسه آموزش بزرگسالان نروژ www.vox.no

بین المللی

◀ کمیسیون اتحادیه اروپا

- مبارزه با تبعیض نژادی و رابطه با جامعه مدنی

http://ec.europa.eu/employment_social/fundamental_rights/index_en.htm

◀ شورای اروپا در خصوص پناهندگان و تبعیدی ها

(ECRE) www.ecre.org

◀ مرکز تحقیقات اروپا در خصوص مهاجرت و روابط قومی

www.ercomer.org

◀ مرکز بین المللی سیاست و توسعه مهاجرت

www.icmpd.org

◀ سازمان بین المللی مهاجرت

(IOM) www.iom.ch

◀ کلان شهر

www.international.metropolis.net

◀ منبع اطلاعات مهاجرت (MPI)

www.migrationinformation.org

◀ گروه سیاست مهاجرت (MPG)

www.migpolgroup.com

◀ سازمان همکاری اقتصادی و توسعه

www.oecd.org/migration

◀ کمیساریای عالی پناهندگان سازمان ملل (UNHCR)

www.unhcr.org

Allertsen, L. و Kalve, T. (۲۰۰۶): *Innvandrerbarn i barnevernet*: گزارش شماری ۱۹ اداره آمار نروژ سال ۲۰۰۶. اسلو/کنگسوینگر: اداره آمار نروژ

وزارت کار و ادغام اجتماعی (۲۰۰۷): *Asylsøkere får tilbud om norskopplæring* ([به پناهجویان آموزش زبان نروژی ارائه می شود]). اطلاعیه رسمی شماره ۱۰۴-۲۰۰۷. دانلود شده در ۱۱ ژوئن سال ۲۰۰۸ از پایگاه اینترنتی www.regjeringen.no/nb/dep/aid/ Asyloskjarar-far-tilbod-om-۲۰۰۷/pressemeldinger ۴۷۹۶۵۹=norskopplarin.html?id

Bergh, J., Bjørklund, T و Aalandslid, V. (۲۰۰۸): *Ikke-vestlige Stemmer til venstre, men ikke venstreorientert* ([مهاجرین غیر غربی و انتخابات دولت محلی سال ۲۰۰۷: رأی دادن به جناح چپ و نه چپ گرایان]). در *Samfunnsspeilet*. مجله منتشر کننده خلیل ها و نتایج تحقیقات. شماره ۲، ۲۰۰۸. اسلو: اداره آمار نروژ

Blom, Svein (۲۰۰۷): *Holdninger til innvandrere og innvandring* ([نگرش نسبت به مهاجرین و مهاجرت سال ۲۰۰۷]). گزارش شماره ۴۴ سال ۲۰۰۷. اسلو/کنگسوینگر: اداره آمار نروژ

Blom, S. and Henriksen, K. (۲۰۰۸): *Levekår blant innvandrere i Norge* ۲۰۰۵/۲۰۰۶ ([شرایط زندگی در میان مهاجرین نروژ ۲۰۰۵/۲۰۰۶]). گزارش شماره ۵ سال ۲۰۰۸ اداره آمار نروژ. اسلو/کنگسوینگر: اداره آمار نروژ.

Bredal, A. and Skjerven, L (۲۰۰۷): *Tvangsekteskap i hjelpeapparatet. Omfang og utfordringer* ([ازدواج های خیمیلی در سیستم پشتیبانی. میزان و چالش ها]). مرکز مطالعات زنان و تحقیقات جنسیت، دانشگاه اسلو.

Daugstad, Gunnlaug (۲۰۰۶): *Grenseløs kjærlighet? Familieinnvandring og ekteskapsmønstre i det flerkulturelle Norge* ([عشق بدون مرز؟ مهاجرت خانوادگی و الگوهای ازدواج در نروژ چند فرهنگی]). گزارش شماره ۳۹ سال ۲۰۰۶ اداره آمار نروژ. اسلو/کنگسوینگر: اداره آمار نروژ.

Fakta om innvandrere og (ویبراستار) (۲۰۰۷): Daugstad, Gunnlaug
?Hva tallene kan fortelle. ۲۰۰۷. [حقایق درباره
مهاجرین و نوادگان آنها سال ۲۰۰۷. آمار به ما چه می گوید؟]. یادداشت شماره ۵۶ سال ۲۰۰۷ اداره
آمار نروژ. اسلو/کنگسوینگر: اداره آمار نروژ.

Daugstad, G. و (۲۰۰۸): Sandnes, T.: جنسیت و مهاجرت، شباهت ها و تفاوت های بین
زنان و مردان در جمعیت مهاجر. گزارش شماره ۱۰ سال ۲۰۰۸ اداره آمار نروژ. اسلو/کنگسوینگر: اداره
آمار نروژ.

om befolkningens holdninger til – ۲۰۰۷ Integreringsbarometeret
- integrerings- og mangfoldsspørsmål (شاخص همزنگی اجتماعی سال ۲۰۰۷ -
درباره نگرش مردم نسبت به موضوعات همزنگی اجتماعی و تنوع قومی) (۲۰۰۷). گزارش شماره ۷
سال ۲۰۰۷ اداره کل تنوع قومی و همزنگی اجتماعی و . اسلو: اداره کل تنوع قومی و همزنگی اجتماعی

Med annen bakgrunn. (۲۰۰۷). Lagerstrøm, B. O. و Gabrielsen, E
Lese- og regneferdigheter blant voksne innvandrere (با پیشینه
متفاوت. مهارت های خواندن و حساب در میان مهاجرین بزرگسال). اسلو: دانشگاه استاوانگر.

Oppvekst, utdanning, levekår, Groruddal - برنامہ منطقه چهار. Oppvekst, utdanning, levekår, Groruddal
og Handlingsplan ۲۰۰۷ kulturaktiviteter og inkludering. Årsrapport
۲۰۰۸ (کودکی. آموزش. شرایط زندگی. فعالیت های فرهنگی و ادغام. گزارش سالانه سال ۲۰۰۷ و برنامه
عمل سال ۲۰۰۸). شهر اسلو.

Bråthen, M.: Med rett til å lære og plikt til å delta. En evaluering av introduksjonsordningen for nyankomne
Kavli, H., Hagelund, A. flyktninger og innvandrere (با حق یادگیری و وظیفه مشارکت. ارزیابی طرح آشناسازی برای
پناهندگان و مهاجرینی که به تازگی آمده اند). گزارش شماره ۳۴ سال ۲۰۰۷. اسلو: Fafo.

Rapportering fra krisesentrene (۲۰۰۷). Lien, S. و Kleven, L.
"گزارش مراکز بحران سال ۲۰۰۶". گزارش شماره ۳۲ سال ۲۰۰۷ اداره آمار نروژ. اسلو/
کنگسوینگر: اداره آمار نروژ.

Kjønnslemlestelse i Norge (۲۰۰۷). Bentzen, T. و Lidén, H.
کردن اندام تناسلی زنان در نروژ). گزارش شماره ۰۰۸ سال ۲۰۰۸ مؤسسه پژوهش اجتماعی. اسلو:
مؤسسه پژوهش اجتماعی.

Ny sjanse- ۲۵ Fra sosialhjelp til arbeid – Resultater fra

prosjekter. [از رفاه تا کار- نتایج ۲۵ طرح فرصت جدید.] گزارش شماره ۴ سال ۲۰۰۸ اداره کل تنوع قومی و هم‌رنگی اجتماعی. اسلو: اداره کل تنوع قومی و هم‌رنگی اجتماعی

Mathisen, B. (۲۰۰۷) *Monitor for introduksjonsordningen* (۲۰۰۷) [کنترل برنامه اینجاسازی سال ۲۰۰۷]. گزارش شماره ۴۳ سال ۲۰۰۷ اداره آمار نروژ. اسلو: اداره آمار نروژ.

Kriminalitet gjennom ungdomstiden : (۲۰۰۶) Skardhamar, Torbjørn blant nordmenn og ikke-vestlige innvandrere. En analyse av

fødselskullet. ۱۹۷۷. [جرم و جنایت جوانان در میان نروژی‌ها و مهاجرین غیر غریبی.] گزارش شماره ۳۳ سال ۲۰۰۶ اداره آمار نروژ. اسلو: اداره آمار نروژ.

اداره کل مهاجرت: گزارش سالانه سال ۲۰۰۷.

Vi blir... Om arbeidsinnvandring fra Polen og Baltikum

اینجا هستیم... درباره مهاجرت کاری از لهستان و کشورهای بالتیک. گزارش شماره ۱ سال ۲۰۰۸ اداره کل تنوع قومی و هم‌رنگی اجتماعی. اسلو: اداره کل تنوع قومی و هم‌رنگی اجتماعی.

Østby, Lars (ویراستار) (۲۰۰۴): Innvandrere i Norge, hvem er de, og

hvordan går det med dem? Del II, levekår [مهاجرین در نروژ - آنها چه کسانی هستند و چگونه عمل می‌کنند؟ قسمت ۲: شرایط زندگی]. گزارش شماره ۶۶ سال ۲۰۰۴ اداره آمار نروژ. اسلو: اداره آمار نروژ.

Økonomi og levevilkår for ulike grupper

[وضعیت مالی و شرایط زندگی گروه‌های مختلف در سال ۲۰۰۷] (۲۰۰۸): گزارش شماره ۱۹ سال ۲۰۰۸ اداره آمار نروژ. اسلو: اداره آمار نروژ.

Møter i det flerkulturelle Norge : (۲۰۰۷) Vestel, V. و Øia, T

[چند فرهنگی]. گزارش شماره ۲۱ سال ۲۰۰۷ پژوهش اجتماعی نروژ (NOVA). اسلو: NOVA.

Aalandslid, Vebjørn (ویراستار) (۲۰۰۷): Innvandreres demografi og

12 kommuner levevilkår i [جمعیت‌شناسی و شرایط زندگی مهاجرین در ۱۲ شهرداری]. گزارش شماره ۲۴ سال ۲۰۰۷ اداره آمار نروژ. اسلو/کنگسوینگر: اداره آمار نروژ.



ادارة كل تنوع قومي و همزنگي اجتماعي

www.imdi.no
www.inytt.no

ادارة كل تنوع قومي و همزنگي اجتماعي
نشاني پستين: OSLO 0021-Dep, NO 0109 P. O. Box
تلفن سوينس: 24 168 000 (+47)
پست الكترونيك: post@imdi.no
براي سفارش دادن نشریات: bestilling@imdi.no : تلفن انتشارات: 24 168 000 (+47)
پست الكترونيك: presse@imdi.no
نشریه الكترونيكي iFACTS سال 2008 978-82-92757-80-2