

Fakty o  
imigrantach  
i integracji

i

---

**F  
A  
K  
T  
Y**

---

**2008**



# Wstęp

Integrerings- og mangfoldsdirektoratet (IMDi) (Urząd ds. Integracji i Wielokulturowości) zebrał w niniejszej broszurze wybrane pojęcia, dane statystyczne i informacje o imigracji i integracji. Stawiamy sobie za cel, aby fakty tego typu były łatwo dostępne.

Fakt, czym jest ważna i prawdziwa wiedza, może być często przedmiotem dyskusji. Nasza broszura informacyjna nie ma na celu poruszenia wszystkich tematów, ani podania danych statystycznych i informacji, które przedmiotem takiej dyskusji być nie mogą.

Dlatego też zapraszamy do przesłania nam komentarzy na temat niniejszej broszury, jak również propozycji dotyczących danych statystycznych, informacji, źródeł i doboru danych, które powinny się znaleźć w następnym wydaniu niniejszej publikacji. Komentarze można przysłać na adres [post@imdi.no](mailto:post@imdi.no).

Pragniemy serdecznie podziękować wszystkim, którzy pomogli nam w tworzeniu niniejszej broszury. Dziękujemy szczególnie UDI i SSB za udostępnienie danych oraz doskonałą obsługę.

Oslo, sierpień 2008

Osmund Kaldheim  
Dyrektor Naczelny  
Integrerings- og mangfoldsdirektoratet  
(IMDi)



# Spis treści

▶ 1. Organy, instytucje i organizacje odgrywające ważną rolę na polu imigracji	5
▶ 2. Kluczowe pojęcia	13
▶ 3. Ludność imigracyjna	18
▶ 4. Osoby ubiegające się o azyl i uchodźcy	29
▶ 5. Imigracja zarobkowa	36
▶ 6. Imigracja rodzinna i modele małżeństw	39
▶ 7. Osiedlanie uchodźców i kwalifikowanie ich do udziału w życiu społecznym	44
▶ 8. Zatrudnienie, dochody i bezrobocie	51
▶ 9. Zasiłek opiekuńczy i przedszkole	56
▶ 10. Wykształcenie	60
▶ 11. Opieka społeczna nad dziećmi	64
▶ 12. Małżeństwo pod przymusem	65
▶ 13. Obrzezanie kobiet	66
▶ 14. Przestępczość	67
▶ 15. Uczestnictwo w wyborach	70
▶ 16. Nastawienie ludności do imigracji i integracji	73
▶ 17. Oslo	75
▶ 18. Strona ekonomiczna – kluczowe dane z budżetu państwa	79
▶ 19. Organizacje ogólnokrajowe w roku 2007	80
▶ 20. Organizacje ochotnicze	81
▶ 21. Pożyteczne adresy internetowe dla uzyskania dalszych informacji	82
▶ 22. Literatura i dokumenty powołane	85

# 1. Organy, instytucje i organizacje odgrywające ważną rolę na polu imigracji

## **Stortinget (Parlament)**

Parlament norweski ustala ramy polityki w stosunku do uchodźców, imigracji i integracji. Parlament ustala również ramy pracy gmin na polu integracji, poprzez Introduksjonsloven (ustawa regulująca programy związane z przygotowaniem obcokrajowców do udziału w życiu społecznym i zawodowym tzn. nauka języka i wiedzy o społeczeństwie oraz przygotowanie do podjęcia pracy zawodowej) oraz poprzez ustalenie wysokości dotacji na cele integracji, udzielanych gminom w związku z osiedlaniem uchodźców.

## **Arbeids- og inkluderingsdepartementet (AID) (odpowiednik Ministerstwa Pracy i Polityki Socjalnej)**

AID ponosi nadrzędną odpowiedzialność za politykę w stosunku do uchodźców, imigracji i integracji. Ministerstwo zarządza organami takimi jak UDI, IMDi i UNE, między innymi poprzez ustawy prawne, przepisy uzupełniające, budżety i pisma przydzielające środki z budżetu państwa.

## **Utlendingsdirektoratet (UDI) (Urząd ds. Cudzoziemców)**

Utlendingsdirektoratet (UDI) jest centralnym organem administracji publicznej ds. cudzoziemców. UDI ma za zadanie wprowadzać w życie i przyczyniać się do rozwijania polityki rządowej w dziedzinie imigracji i uchodźców. UDI ma również za zadanie zadbać o regulowanie imigracji poprzez rozpatrywanie podań o różnego rodzaju pozwolenia na pobyt i pracę oraz zapewnić ochronę uchodźcom poprzez rozpatrywanie podań o azyl. Organ ten jest również odpowiedzialny za prowadzenie schronisk dla uchodźców ubiegających się o azyl, oraz za resztę aparatu przyjmującego uchodźców. UDI kupuje usługi w zakresie prowadzenia schronisk dla uchodźców ubiegających się o azyl od zarządców, którymi mogą być organizacje, gminy lub firmy prywatne.

## **Utlendingsnemnda (UNE) (Centralna Komisja ds. Cudzoziemców)**

UNE jest niezależnym organem administracji publicznej rozpatrującym odwołania od decyzji UDI w świetle postanowień Ustawy o cudzoziemcach oraz Przepisu o dostępie cudzoziemców do terytorium Królestwa Norwegii i ich pobycie tutaj. UNE podlega administracyjnie Arbeids- og inkluderingsdepartementet (AID). UNE jest organem nadrzędnym w stosunku do UDI, jako organ rozstrzygający wykładnię prawa. Sposób praktykowania prawa przez UNE stanowi wytyczną dla praktykowania prawa przez UDI.

## **Integrerings- og mangfoldsdirektoratet (IMDi) (Urząd ds. Integracji i Wielokulturowości)**

IMDi ma za zadanie wprowadzać w życie politykę integracyjną Arbeids- og inkluderingsdepartementet (AID) oraz stanowić centrum wiedzy o integracji, jak również być inicjatorem pracy władz gminnych i innych jednostek na tym polu. IMDi ma również dostarczać przesłanek dla dalszego rozwijania polityki integracyjnej poprzez poszerzanie i pogłębianie wiedzy oraz podsumowywanie doświadczeń w tej dziedzinie. IMDi jako centrum wiedzy ma za zadanie gromadzić i upowszechniać wiedzę, opracowywać dokumentację i prowadzić pracę nad kształtowaniem postaw społeczeństwa w stosunku do integracji oraz wielokulturowości. Najważniejszym prawnym instrumentem działania IMDi jest Introduksjonsloven (ustawa regulująca programy związane z przygotowaniem obcokrajowców do udziału w życiu społecznym i zawodowym tzn. nauka języka i wiedzy o społeczeństwie oraz przygotowanie do podjęcia pracy zawodowej). Instrumenty ekonomiczne obejmują między innymi dotacje na cele integracyjne oraz na prace badawcze i rozwojowe. IMDi rozporządzała w 2008 dotacjami na łączną sumę 4,3 miliardów koron norweskich.

Niektóre z centralnych zadań IMDi to: osiedlanie uchodźców, którzy otrzymali pozwolenie na pobyt w Norwegii, przyczynianie się do tego, aby nowo przybyli imigranci szybciej weszli na rynek pracy lub zaczęli się kształcić, podnoszenie zatrudnienia wśród cudzoziemców i ich potomków, zapewnienie równoprawnego świadczenia

usług publicznych i działanie jako naczelny kompetentny organ władzy w zakresie kształcenia tłumaczy mowy żywej. Dodatkowo, na IMDi spoczywa odpowiedzialność za cztery elementy rządowego planu działania nacelowanego na zwalczanie małżeństw zawieranych pod przymusem.

### **NAV (Norweski Urząd Pracy i Opieki Społecznej)**

Wszystkie lokalne biura NAV oferują usługi, także dla imigrantów. Ze względu na to, że grupa ta w różnym stopniu napotyka na przeszkody na rynku pracy i potrzebuje specjalnie dostosowanych usług w zakresie świadczeń socjalnych oraz pracy, założono cztery biura specjalne pod nazwą „NAV Intro” w Oslo, Bergen, Kristiansand i Trondheim. Biura te oferują usługi takie jak: kursy poszukiwania pracy/kursy przygotowujące do zawodu, doradztwo, monitorowanie sytuacji w miejscach pracy podczas praktyki oraz szkolenia przygotowawcze, z myślą o ułatwieniu osobom poszukującym pracy w korzystaniu z pozostałych usług NAV, w drodze na rynek pracy.

### **Politiet (Policja)**

Wydziały ds. Cudzoziemców (PU) policji norweskiej mają jako główne zadanie rejestrowanie uchodźców starających się o azyl, zbadanie trasy podróży uchodźców, ustalenie ich tożsamości, przygotowanie i wprowadzenie w życie ostatecznej odmowy w sprawach o udzielenie azylu oraz koordynowanie i zabezpieczenie jakościowe odtransportowania cudzoziemców z Norwegii. 27 norweskich okręgów

policyjnych przyjmuje i przygotowuje podania o pozwolenia na pobyt i pracę oraz rozpatruje znaczną część przyjmowanych podań. Sprawy, których policja sama nie może rozpatrzyć, są przesyłane do UDI.

## **Zagraniczne placówki dyplomatyczne**

Norweskie placówki dyplomatyczne odgrywają ważną rolę jako służby pierwszego kontaktu dla cudzoziemców pragnących odwiedzić lub przeprowadzić się do Norwegii. Informują one o regulacjach prawnych i procedurach, rozpatrują podania o wizy dla odwiedzających oraz przyjmują i przygotowują podania o wizę i pobyt, które mają być rozpatrzone przez UDI. Sprawy, których placówki zagraniczne same nie mogą rozpatrzyć, są przesyłane do UDI.

## **Gminy**

Gminy odgrywają centralną rolę w pracy nad przygotowaniem gruntu dla integracji i wielokulturowości na szczeblu lokalnym. Gminy osiedlają uchodźców we współpracy z IMDi. Od 1 września 2004 praca gmin na polu integracji została prawnie uregulowana poprzez Introduksjonsloven. Uchwała ta ma zapewnić, aby uchodźcy i członkowie połączonych z nimi rodzin, otrzymali dopasowane indywidualnie kursy języka norweskiego i kursy wiedzy o społeczeństwie norweskim oraz że gminy przeprowadzają działania przygotowujące imigrantów do pracy zawodowej. Gminy mają również zadbać o to, aby ogólne usługi socjalne świadczone przez gminy, były dostosowane do potrzeb ludności różnorodnej kulturowo.

## **Statistisk sentralbyrå, SSB (Główny Urząd Statystyczny Norwegii)**

SSB jest centralną instytucją norweską zajmującą się gromadzeniem, opracowywaniem i publikowaniem oficjalnych danych statystycznych. SSB jest głównym organem, na którym spoczywa odpowiedzialność za pokrywanie zapotrzebowania na dane statystyczne o społeczeństwie norweskim. Zgodnie z ustawą z roku 1989 o oficjalnych statystykach, SSB ma prawo decydować o tym, co stanowi oficjalne dane statystyczne i urząd ten jest odpowiedzialny za koordynowanie wszystkich oficjalnych statystyk w Norwegii. SSB opracowuje statystyki dotyczące szeregu różnych dziedzin, włącznie ze statystykami dotyczącymi imigracji i integracji.

## **Kontaktutvalget mellom innvandrerbefolkningen og myndighetene (KIM) (Komitet ds. kontaktów między ludnością imigracyjną a władzami)**

KIM jest komitetem doradczym mianowanym przez rząd norweski co 4 lata. Komitet ma za zadanie ułatwianie dialogu między ugrupowaniami mniejszościowymi a władzami oraz udzielanie władzom rad i komentarzy na tematy mające zasadnicze znaczenie dla społeczeństw mniejszościowych.

## **Vox – nasjonal senter for læring i arbeidslivet (Ogólnokrajowe centrum kształcenia zawodowego)**

Vox jest instytutem ogólnokrajowym podlegającym Ministerstwu Edukacji. Vox pracuje nad podnoszeniem poziomu nauki wśród dorosłych oraz gromadzi i upowszechnia wiedzę dotyczącą nauczania dorosłych. Vox jest odpowiedzialny za rozwijanie planu nauczania języka norweskiego i wiedzy o społeczeństwie dla dorosłych imigrantów.

## **Kompetanseteamet mot tvangsekteskap (Zespół ekspertów do zwalczania małżeństw zawieranych pod przymusem)**

Kompetanseteamet składa się z przedstawicieli IMDi, Utlendingsdirektoratet (UDI), Politidirektoratet (POD) i Barne-, ungdoms- og famieliedirektoratet (Bufdir) (Norweskiego urzędu ds. dzieci, młodzieży i rodzin). Kompetanseteamet jest ogólnokrajową instancją doradczą dla służb pierwszego kontaktu w pracy z konkretnymi sprawami dotyczącymi małżeństw zawieranych pod przymusem. Zespół ten pracuje również nad problemami towarzyszącymi takimi jak: kontrola, przemoc i gwałt oraz zabójstwa honorowe w związku z problematyką małżeństw zawieranych pod przymusem. Poprzez odczyty i opracowanie materiałów zawierających wskazówki postępowania, zespół ekspertów ma za zadanie przyczynić się do podnoszenia wiedzy na te tematy w służbach pierwszego kontaktu. IMDi przejęło odpowiedzialność za Kompetanseteamet od dnia 1 stycznia 2008.

## **Frivillige organisasjoner (Organizacje wolontaryjne)**

Istnieje szereg ogólnokrajowych i lokalnych organizacji, które zrzeszających różne ugrupowania imigracyjne, tworzą miejsca spotkań i kontaktów dla osób różnego pochodzenia i/lub pracują w inny sposób nad projektami dotyczącymi integracji i włączania imigrantów do społeczeństwa. Między innymi Czerwony Krzyż oferuje przewodniki dla uchodźców, organizacja „Selvhjelp for innvandrere og flyktninger” (“Samopomoc dla imigrantów i uchodźców”) pomaga imigrantom w kontaktach z organami administracji publicznej świadczącymi usługi dla ludności, a „Antirasistisk senter” („Ośrodek do walki z rasizmem”) zwalcza przejawy rasizmu i dyskryminacji.

## 2. Podstawowe pojęcia

**Azyl (Asyl):** Miejsce bezpiecznego pobytu dla osób żyjących uzasadnioną obawę przed prześladowaniem z powodu swojej rasy, religii, narodowości, poglądów politycznych lub przynależności do określonej grupy społecznej. Azyl oznacza między innymi ochronę przed odesłaniem z powrotem do miejsca, gdzie azylant ma powody obawiać się prześladowania. Azyl zapewnia również pewne uprawnienia podczas pobytu w kraju udzielającym azylu. Obywatele zagraniczni, którzy otrzymali azyl w Norwegii, otrzymują status uchodźców.

Źródło: UDI

### **Schronisko dla uchodźców i azylantów (Asylmottak):**

Dobrowolna oferta mieszkaniowa dla osób przyjeżdżających do Norwegii i ubiegających się o azyl. Schroniska te są o skromnym standardzie i oparte są na prowadzeniu własnego gospodarstwa domowego. Mieszkańcy otrzymują pomoc, jeśli chodzi o żywność i odzież. Odpowiedzialność za prowadzenie schronisk dla osób ubiegających się o azyl i pozostałego aparatu przyjmującego uchodźców spoczywa na UDI. UDI kupuje usługi w zakresie prowadzenia schronisk od zarządców, którymi mogą być organizacje, gminy lub firmy prywatne. Nie wymaga się zezwolenia ze strony organów politycznych gminy na powstanie schroniska, jeżeli uzyskano niezbędne pozwolenia na używanie arealów i budynków.

Źródło: UDI

**Azylant (Asylsøker):** Osoba, która na własną rękę i bez uprzedzenia prosi o ochronę oraz uznanie jej za uchodźcę. Osobę tę nazywa się azylantem do momentu wydania decyzji odnośnie wniosku o azyl.

Źródło: UDI

**Osiedlenie (Bosetting):** Uchodźcy uznani przez Wysokiego Komisarza NZ ds. Uchodźców (UNHCR) jako potrzebujący przesiedlenia i azylanci, którzy otrzymali pozwolenie na pobyt w Norwegii, są osiedlani drogą współpracy między władzami państwowymi reprezentowanymi przez IMDi (Norweski Urząd ds. Integracji i Wielokulturowości) a gminami. Dla gmin osiedlanie uchodźców jest zadaniem dobrowolnym. Większość uchodźców w Norwegii jest osiedlanych przy pomocy organów administracji publicznej.

Źródło: UDI

**Imigracja rodzinna (Familieinnvandring):** Pozwolenie na zamieszkanie w Norwegii może zostać udzielone cudzoziemcom, którzy tworzą rodzinę z obywatelem norweskim lub z cudzoziemcem posiadającym ważne pozwolenie na pobyt w Norwegii. Imigracja rodzinna może zostać przyznana przede wszystkim bliskim członkom rodziny, takim jak małżonek/małżonka, zarejestrowany partner, konkubent/konkubina przez co najmniej dwa lata i dzieci poniżej lat 18. Aby otrzymać przyznanie imigracji rodzinnej, stawia się z reguły warunek zapewnienia utrzymania. Dla podań złożonych po 21 lipca 2008 obowiązuje wymóg rocznego dochodu na poziomie 215.200 koron norweskich.

Źródło: UDI

**Uchodźca (Flyktning):** Uchodźcy uznani przez Wysokiego Komisarza NZ ds. Uchodźców (UNHCR) jako potrzebujący przesiedlenia i azylanci, którym przyznano azyl. W Norwegii używa się tego pojęcia często również o osobach, które otrzymały ochronę lub pobyt z powodów humanitarnych, po złożeniu podania o azyl. W statystyce SSB używa się pojęcia „osoby pochodzenia uchodźczego” o osobach zamieszkałych w Norwegii, które kiedyś przybyły do Norwegii uchodząc przed prześladowaniem, włącznie z osobami posiadającymi związki rodzinne z uchodźcami, bez względu na to, czy dana osoba otrzymała status uchodźcy (na podstawie Konwencji o uchodźcach).

Źródło: UDI i SSB

**Kraje „niezachodnie”:** Azja z Turcją, Afryka, Ameryka Południowa i Środkowa oraz Europa Wschodnia. Przez pojęcie „kraje zachodnie” rozumie się kraje nordyckie, Europę Zachodnią (za wyjątkiem Turcji), Amerykę Północną i Oceanię. Kategorie „zachodni/ niezachodni” są aktualnie poddawane rewizji w Głównym Urzędzie Statystycznym Norwegii i zostaną one zmienione.

**Ludność imigracyjna:** Obejmuje osoby z obojgiem rodziców urodzonych za granicą. Osoby te albo same imigrowały do Norwegii (imigranci lub imigranci pierwszego pokolenia), lub są urodzone w Norwegii z obojga rodziców urodzonych za granicą (potomkowie). „Osoby pochodzenia imigracyjnego” są synonimem „osób należących do ludności imigracyjnej”.

Źródło: SSB

**Imigracja/emigracja:** Aby być uważanym za osobę, która imigrowała do Norwegii lub emigrowała z Norwegii, należy zarejestrować przeprowadzkę w Norweskim Urzędzie Ewidencji Ludności. Przeprowadzka za granicę/z zagranicy powinna być zgłoszona, jeżeli osoba „ma intencję”, aby jej pobyt trwał przez co najmniej sześć miesięcy. Jest jednak wiele osób, zwłaszcza pracowników z nowych krajów EOG, którzy albo nie powinni zgłosić przeprowadzki, ponieważ nie będą mieszkać w Norwegii tak długo, albo nie są zarejestrowani, pomimo że powinni być zarejestrowani.

Źródło: SSB

**Pozwolenie na pobyt (Oppholdstillatelse):** Jest to pozwolenie zezwalające na pobyt w Norwegii powyżej trzech miesięcy. To pozwolenie daje obywatelom UE prawo do pracy. Dla obywateli innych krajów wydaje się często pozwolenie na pracę razem z pozwoleniem na pobyt. Obywatele krajów nordyckich nie potrzebują pozwolenia na pobyt w Norwegii.

Źródło: UDI

**Uchodźca uznany przez Wysokiego Komisarza NZ ds. Uchodźców (UNHCR) jako potrzebujący przesiedlenia (Overføringsflyktning, resettlement refugee):**

Osoba, która otrzyma prawo przybycia do Norwegii po przeprowadzeniu zorganizowanej oceny przez UDI i Wysokiego Komisarza NZ ds. Uchodźców (UNHCR). Roczny limit ustalany jest przez Parlament norweski (Stortinget) na podstawie propozycji rządu norweskiego.

Źródło: UDI

**Osoby urodzone za granicą:** W statystyce OECD liczy się wszystkie osoby urodzone za granicą jako „urodzone za granicą”, niezależnie od tego, skąd pochodzą ich rodzice lub dziadkowie. Pojęcie to różni się od kategorii używanej przez SSB „imigranci pierwszego pokolenia”, która obejmuje osoby urodzone za granicą i mające dwoje rodziców urodzonych za granicą oraz czworo dziadków urodzonych za granicą.

Źródło: OECD/SSB

Więcej pojęć znajdziesz na stronie internetowej Arbeids- og inkluderingsdepartementet:  
[http://www.regjeringen.no/nb/dep/aid/tema/integrering/sentrale\\_begreper.html?id=85923](http://www.regjeringen.no/nb/dep/aid/tema/integrering/sentrale_begreper.html?id=85923)

### 3. Ludność imigracyjna

Pomimo, że imigracja do Norwegii rośnie, to liczebność ludności imigracyjnej na początku roku 2008 była nadal stosunkowo niska w stosunku do łącznej ludności i plasowała się na średnim poziomie w porównaniu z resztą krajów OECD:

- ▶ Udział procentowy ludności imigracyjnej w łącznej ludności wynosił 9,7 %.
- ▶ Ludność imigracyjna liczyła 460 000 osób.
- ▶ Liczba imigrantów wynosiła 381 000 osób (83 % ludności imigracyjnej).
- ▶ Liczba potomków wynosiła 79 000 (17 % ludności imigracyjnej).
- ▶ Liczba osób pochodzenia imigracyjnego z krajów zachodnich wynosiła 113 000 (2,4 % łącznej ludności).
- ▶ Liczba osób pochodzenia imigracyjnego z krajów niezachodnich wynosiła 347 000 (7,3 % łącznej ludności).

Źródło: SSB

- ▶ W roku 2005 8,2 % ludności w Norwegii było urodzonych za granicą. Odpowiedni % ludności w Szwecji wynosił 12,4 %, a w Danii 6,5 %.

Źródło: OECD

**Ludność imigracyjna: 10 największych grup wg stanu na 1.1.2008:**

<b>Kraj</b>	<b>Liczba</b>	<b>Przyrost ludności z 2007 do 2008</b>	<b>Udział procentowy w łącznej ludności imigracyjnej</b>
Polska	32 069	13 240	7,0 %
Pakistan	29 134	868	6,3 %
Szwecja	26 244	1 740	5,7 %
Irak	22 881	1 450	5,0 %
Somalia	21 795	2 111	4,7 %
Wietnam	19 226	425	4,2 %
Dania	19 220	142	4,2 %
Niemcy	17 472	3 001	3,8 %
Bośnia-Hercegowina	15 649	260	3,4 %
Iran	15 134	476	3,3 %

Źródło: SSB

**Udział procentowy osób urodzonych za granicą w łącznej ludności w wybranych krajach OECD w 2005. Prosimy zauważyć, że definicja osób urodzonych za granicą stosowana przez OECD nie jest identyczna z definicją ludności imigracyjnej podanej w tekście powyżej:**

Kraj	Udział	Kraj	Udział
Luksemburg	33,4 %	Holandia	10,6 %
Australia	23,8 %	W. Brytania	9,7 %
Szwajcaria	23,8 %	Norwegia	8,2 %
N. Zelandia	19,4 %	Francja	8,1 %
Kanada	19,1 %	Dania	6,5 %
Austria	13,5 %	Portugalia	6,3 %
USA	12,9 %	Czechy	5,1 %
Szwecja	12,4 %	Finlandia	3,4 %
Belgia	12,1 %	Węgry	3,3 %
Irlandia	11,0 %	Meksyk	0,4 %

Źródło: OECD

## **Imigracja w roku 2007**

- ▶ W roku 2007 zarejestrowano 62 000 osób imigrujących do Norwegii i 22 000 osób emigrujących. Imigracja netto wyniosła zatem 40 000 osób.
- ▶ Imigracja netto wzrosła o 16 000 osób czyli o prawie 67 % z 2006 na 2007.
- ▶ Imigracja netto nigdy nie była wyższa niż w roku 2007. Imigracja do Norwegii silnie wzrasta, co w pierwszym rządzie jest spowodowane rosnącą imigracją zarobkową. Emigracja utrzymywała się na poziomie nieco ponad 20 000 osób rocznie przez ostatnich dziesięć lat.

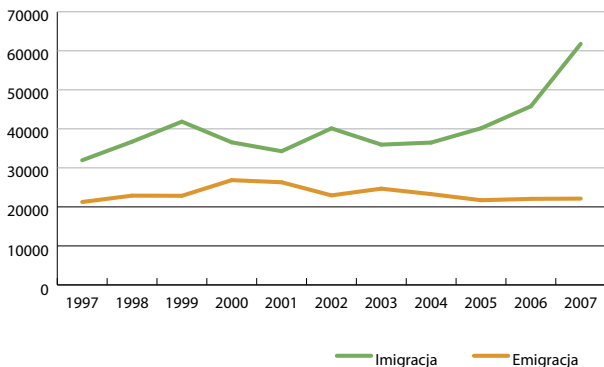
- ▶ Polacy byli zdecydowanie największą grupą imigrantów, przed Niemcami i Szwedami.
- ▶ 573 obywatele pakistańskich imigrowało do Norwegii, podczas gdy 179 wyemigrowało. Imigracja netto wynosiła zatem 394 osób. 19 grup narodowościowych wykazało większą imigrację netto do Norwegii.
- ▶ Imigracja netto z byłej Jugosławii wynosiła niecałe 700 osób.

**Imigracja, emigracja i imigracja netto obywateli zagranicznych do i z Norwegii w roku 2007.  
10 największych grup.**

	<b>Imigracja</b>	<b>Emigracja</b>	<b>Imigracja netto</b>
łącznie	61 774	22 122	39 652
Polska	14 160	1 250	12 910
Niemcy	3 794	741	3 053
Szwecja	4 432	2 326	2 106
Litwa	2 350	305	2 045
Somalia	1 636	135	1 501
Filipiny	1 615	316	1 299
Rosja	1 450	234	1 216
Thailandia	1 155	153	1 002
Irak	968	140	828
Indie	998	210	788

Źródło: SSB

## Imigracja i emigracja w okresie 1997 – 2007



Źródło: SSB

### Imigracja w roku 2006 w podziale na przyczyny imigracji:

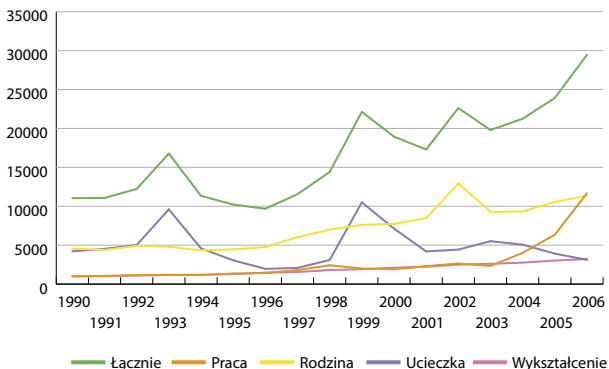
W roku 2006 praca po raz pierwszy przejęła pierwsze miejsce od rodziny, jako główna przyczyna imigracji pozanordyckich imigrantów przyjeżdżających po raz pierwszy do Norwegii. W ostatnich latach udział osób przyjeżdżających do Norwegii celem podjęcia pracy wzrósł, podczas gdy udział osób przyjeżdżających w celu uzyskania ochrony, spadł. W latach 2007 i 2008 liczba osób, które przybyły do Norwegii celem podjęcia pracy wzrosła jeszcze bardziej (patrz dane liczbowe UDI dotyczące pozwoleń na pracę, w rozdziale 5), a liczba osób starających się o azyl również wzrosła (patrz dane liczbowe UDI dotyczące liczby osób starających się o azyl, w rozdziale 4).

**Przeprowadzki do Norwegii po raz pierwszy, wśród imigrantów z obywatelstwem nienordyckim, według przyczyny imigracji. Dane za rok 2006**

Przyczyna imigracji	Liczba osób	Udział
Łącznie	29 462	100 %
Praca	11 678	40 %
Rodzina	11 355	39 %
Uciezka	3 115	11 %
Wykształcenie	3 223	11 %
Inne	91	0 %

Źródło: SSB (dane dotyczące imigracji w roku 2007 według przyczyny imigracji będą dostępne 2 października 2008).

**Przeprowadzki do Norwegii po raz pierwszy, wśród imigrantów z obywatelstwem nienordyckim, według przyczyny imigracji. Dane za lata 1990-2006**



Źródło: SSB (dane dotyczące imigracji w roku 2007 według przyczyny imigracji będą dostępne 2 października 2008).

## **Ludność imigracyjna w gminach:**

Osoby pochodzenia imigracyjnego mieszkają we wszystkich gminach norweskich, ale niemal połowa tych osób (43 %) mieszka w Oslo i Akershus, podczas gdy poniżej pięciu procent mieszka w Północnej Norwegii. Najwyższy procentowy udział imigrantów ma Oslo, gdzie 25 % mieszkańców wywodzi się z ludności pochodzenia imigracyjnego.

Osoby pochodzenia imigracyjnego *niezachodniego* mieszkają we wszystkich gminach norweskich za wyjątkiem dwóch (Beiarn i Osen), ale ludność pochodzenia imigracyjnego niezachodniego mieszka w dużych koncentracjach wokół dużych miast i w centralnych regionach Wschodniej Norwegii.

**„Topp-10” (pierwsza dziesiątka) gmin z największą  
ludnością imigracyjną (zachodnią i niezachodnią) – według  
stanu na 1.1.2008**

<b>Gmina</b>	<b>Liczba osób</b>	<b>Największe grupy narodowościowe</b>
1. Oslo	139 878	Pakistan
2. Bergen	23 682	Polska
3. Stavanger	16 636	Wielka Brytania
4. Bærum	14 293	Polska
5. Trondheim	14 147	Turcja
6. Drammen	11 624	Turcja
7. Kristiansand	9 237	Wietnam
8. Skedsmo	7 264	Wietnam
9. Fredrikstad	7 204	Irak
10. Sandnes	6 828	Wietnam

Źródło: SSB

**„Topp-10” (pierwsza dziesiątka) gmin – Liczba osób o niezachodnim pochodzeniu imigracyjnym. Według stanu na 1.1. 2008:**

<b>Gmina:</b>	<b>Liczba osób:</b>
1. Oslo	115 574
2. Bergen	18 235
3. Stavanger	11 453
4. Trondheim	10 702
5. Drammen	10 138
6. Bærum	9 371
7. Kristiansand	7 328
8. Skedsmo	6 091
9. Fredrikstad	5 699
10. Sandnes	5 310
Razem – „Topp 10” (pierwsza dziesiątka)	199 901

Źródło: SSB

**„Topp-10” (pierwsza dziesiątka) gmin – Udział osób o niezachodnim pochodzeniu imigracyjnym w stosunku do całej ludności. Według stanu na 1.1. 2008:**

1. Oslo	20,6 %
2. Drammen	16,9 %
3. Lørenskog	14,1 %
4. Skedsmo	13,2 %
5. Askim	12,2 %
6. Rælingen	11,1 %
7. Moss	10,8 %
8. Ås	9,7 %
9. Stavanger	9,6 %
10. Lier	9,5 %

Źródło: SSB

## **Prognozy rozwoju ludności imigracyjnej:**

Prognozy przygotowane przez SSB wykazują na to, iż liczebność ludności imigracyjnej prawdopodobnie znacznie wzrośnie w okresie 2008 – 2060. Obliczenia cechują się wysokim stopniem niepewności, a niepewność ta dotyczy szczególnie liczby imigrantów, która waha się silnie na przestrzeni czasu. Przykładowo, w roku 2007 imigracja była o 16 000 wyższa niż w roku 2006.

- ▶ Ludność imigracyjna wzrośnie prawdopodobnie z 460 000 dzisiaj do pomiędzy 1,1 a 2,6 miliona w roku 2060. Łączna ludność Norwegii będzie liczyła między 5,3 a 8,5 miliona w roku 2060, co oznacza wzrost z 4,7 miliona w chwili obecnej.
- ▶ Oczekuje się, że ludność imigracyjna będzie stanowić między 21 a 31 % łącznej ludności Norwegii w roku 2060.

Źródło: SSB

## 4. Osoby ubiegające się o azyl i uchodźcy

Za rozpatrywanie podań o różnego rodzaju pozwolenia na pobyt i pracę w Norwegii, jak również za prowadzenie schronisk dla azylantów i uchodźców oraz reszty aparatu przyjmującego uchodźców jest odpowiedzialny Urząd ds. Cudzoziemców (UDI). UDI kupuje usługi w zakresie prowadzenia schronisk dla uchodźców ubiegających się o azyl od zarządców, którymi mogą być organizacje, gminy lub firmy prywatne. Jeżeli uzyskano niezbędne pozwolenia na użytkowanie areałów i budynków, zatwierdzenia ze strony organów politycznych gminy na prowadzenie schroniska nie jest wymagane.

### **Podania o azyl w roku 2007:**

Po wielu latach spadku liczby podań o azyl, ilość ich ponownie wzrosła w roku 2007, zwłaszcza od sierpnia 2007 i przez resztę roku:

- ▶ Ponad 6 500 osób ubiegało się o azyl w roku 2007.
- ▶ Osoby ubiegające się o azyl pochodziły z 106 różnych krajów.
- ▶ Najwięcej osób ubiegających się o azyl pochodziło z Iraku, Rosji i Erytrei.
- ▶ Prawie co czwarty wnioskodawca był dzieckiem (1 568 osób).

- ▶ Samotne osoby małoletnie stanowiły 6 % wszystkich osób ubiegających się o azyl (403). Przez „samotną małoletnią osobę starającą się o azyl” rozumie się osobę poniżej 18 roku życia, która przybyła do Norwegii sama, bez rodziców lub innych osób sprawujących pieczę rodzicielską, i ubiega się o ochronę przed prześladowaniami.
- ▶ Najwięcej samotnych małoletnich osób ubiegających się o azyl pochodziło z Iraku, Afganistanu i Erytrei.

Źródło: UDI

### **Podania o azyl w pierwszym półroczu 2008:**

- ▶ Niemal 5 400 osób złożyło podanie o azyl, co oznacza wzrost o 120 % w porównaniu z pierwszym półroczem 2007.
- ▶ Samotni małoletni wnioskodawcy stanowili 8 % (423 osób) wszystkich wnioskodawców.

Źródło: UDI

### **Prognoza odnośnie podań o azyl na rok 2008**

- ▶ Zgodnie z prognozą UDI na rok 2008 oczekuje się, że liczba osób ubiegających się o azyl wyniesie 15 000, podczas gdy liczba osób, które złożyły podanie o azyl w roku 2007 wyniosła 6 500.

Źródło: UDI

## **Mieszkańcy schronisk dla uchodźców i azylantów:**

- ▶ W końcu czerwca 2008 około 9 300 osób mieszkało w 66 schroniskach. 3 na 10 z tych osób pochodziło z Iraku lub Erytrei.
- ▶ Liczba schronisk została zredukowana z 75 do 66 w ciągu roku 2006 i dalej zredukowana do 61 w roku 2007. W pierwszej połowie roku 2008 liczba schronisk została ponownie zwiększona do 66.
- ▶ Koszty prowadzenia schronisk wyniosły w roku 2007 835,5 milionów koron norweskich, co oznaczało spadek kosztów w porównaniu z rokiem 2006, gdy wyniosły one 930,3 milionów koron norweskich. Na rok 2008 przewiduje się koszty rządu 1 152,4 milionów koron norweskich w zrewidowanym budżecie państwa.
- ▶ W końcu roku 2007 schroniska mieściły mieszkańców z 94 krajów.
- ▶ Około 7 500 mieszkańców opuściło schroniska w przeciągu roku 2007, ponieważ zostali oni osiedleni, odtransportowani z Norwegii, wrócili dobrowolnie lub przeprowadzili się pod znany lub nieznanym adres.
- ▶ Prawie 2 300 mieszkańców opuściło w roku 2007 schroniska bez podania nowego adresu. Stanowi to 30 % wszystkich osób, które opuściły schroniska. Osoby te albo wyjechały do kraju rodzinnego albo wyjechały do innego kraju, aby tam ubiegać się o azyl, albo mogą przebywać w nieznanym miejscu w Norwegii. 1 300 z nich zostało później zarejestrowanych pod znanym adresem.

Źródło: UDI

## **Liczba osób, które otrzymały ochronę w Norwegii w ostatnich pięciu latach:**

Liczba osób, które otrzymały ochronę w Norwegii spadła w okresie od 2003 do 2006, a następnie znacznie wzrosła w roku 2007.

Tabela zamieszczona poniżej obejmuje wszystkie osoby, które otrzymały pobyt w Norwegii po złożeniu podania o azyl, niezależnie od tego, czy decyzja o udzieleniu pobytu została podjęta przez UDI w pierwszej instancji, czy przez UNE jako instancji odwoławczej. Decyzje są podzielone według roku, w którym osobom tym przyznano azyl, niezależnie od tego, kiedy złożyły podanie. Dodatkowo, poniższe dane obejmują również uchodźców uznanych przez Wysokiego Komisarza NZ ds.. Uchodźców (UNHCR) (resettlement refugees).

### **Osoby, które otrzymały ochronę w okresie 2003 – 2007.**

	<b>Łącznie</b>	<b>UDI</b>	<b>UNE</b>	<b>Uchodźcy uznani przez UNHCR</b>
2007	5 846	2 935	1 561	1 350
2006	3 198	1 682	524	992
2005	3 997	2 480	575	942
2004	4 926	3 480	688	758
2003	4 946	3 557	240	1 149

Źródło: UDI

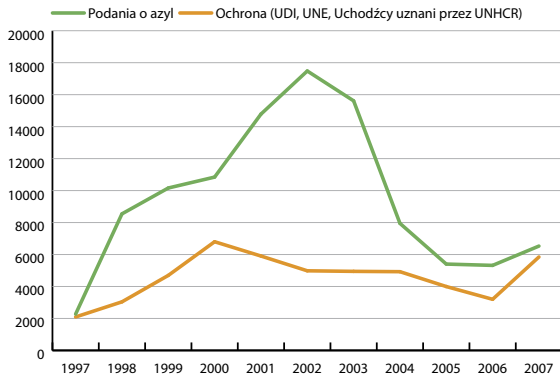
## **Pozwolenia na pobyt wydane przez UDI w roku 2007 na podstawie podań o azyl:**

Osoby, które otrzymały pozwolenie na pobyt po złożeniu podania o azyl, pochodziły w dużym stopniu z krajów, gdzie trwają wojny lub konflikty (pobyty przyznane przez UNE po rozpatrzeniu odwołania nie są tutaj wliczane):

- ▶ Ponad 2 900 osób otrzymało pozwolenie na pobyt na podstawie podania o azyl.
- ▶ Większość pozwoleń została udzielona osobom z Somalii, Iraku, Rosji lub Erytrei.
- ▶ 860 dzieci otrzymało pozwolenie na pobyt na podstawie podania o azyl.
- ▶ Kobiety otrzymały w większym stopniu niż mężczyźni pozwolenie na pobyt po rozpatrzeniu podania w pierwszej instancji (67 % kobiet, w porównaniu z 54 % mężczyzn).

Źródło: UDI

## Liczba osób ubiegających się o azyl i liczba osób, które otrzymały ochronę w okresie 1997 – 2007



Źródło: UDI

### Pozwolenie na pobyt jako uchodźca uznany przez UNHCR (resettlement refugee):

Liczba osób, które otrzymały ochronę w Norwegii jako uchodźca uznany przez UNHCR (resettlement refugee) w roku 2007 wzrosła w porównaniu w rokiem 2006:

- ▶ W roku 2007 do Norwegii przybyło 1 106 uchodźców uznanych przez UNHCR, w porównaniu z 992 w roku 2006. Liczba udzielonych pozwoleń na pobyt wyniosła łącznie 1 350 w roku 2007, w porównaniu z 924 w roku 2006. Data (rok) przyznania pozwolenia na pobyt nie zawsze pokrywa się z datą (rokiem), w którym dana osoba przyjeżdża do Norwegii.

- ▶ Najwięcej osób pochodziło z Myanmar (Birmy), z Demokratycznej Republiki Kongo i z Iraku.
- ▶ Dzieci stanowiły 43 % uchodźców uznanych przez UNHCR.
- ▶ Wśród uchodźców uznanych przez UNHCR było więcej mężczyzn niż kobiet.

Źródło: UDI

### **Osoby pochodzenia uchodźczego:**

Statystyka SSB dotycząca osób pochodzenia uchodźczego (włącznie z rodzinami połączonymi z uchodźcami) wykazuje, że stanowili oni 30 % łącznej ludności imigracyjnej w Norwegii na początku roku 2007.

- ▶ Liczba osób pochodzenia uchodźczego zamieszkałych w Norwegii wynosiła 125 100 (czyli 2,7 % całej ludności).
- ▶ Największa grupa tych osób pochodziła z Iraku (16 800), Somalii (14 000) i Bośni-Hercegowiny (12 500).

Źródło: SSB (Dane według stanu na 1.1.2008 będą dostępne 15 września 2008)

## 5. Imigracja zarobkowa

Trzy największe grupy narodowościowe, które imigrowały do Norwegii w roku 2007 pochodziły z typowych krajów emigracji zarobkowej. Przyjechało wówczas do Norwegii 14 000 obywateli polskich, 4 300 Szwedów i 3 600 Niemców.

Źródło: SSB

Aby być uważanym za imigranta w statystyce SSB, wymagana jest rejestracja w Urzędzie Ewidencji Ludności, której warunkiem jest pobyt w Norwegii przez co najmniej sześć miesięcy. Osoby posiadające pozwolenia na pracę na okres krótszy niż sześć miesięcy nie są rejestrowane jako zamieszkałe w Norwegii. Między innymi dlatego dane z UDI dotyczące udzielonych pozwoleń na pracę nie pokrywają się całkowicie ze statystyką imigracyjną SSB.

### **Pozwolenia na pracę w roku 2007:**

- ▶ Udzielono 98 000 pozwoleń na pracę, włącznie z 43 000 wznowień.
- ▶ Najwięcej pozwoleń udzielono obywatelom Polski, Litwy, Niemiec, Słowacji i Łotwy.
- ▶ 80 % pozwoleń na pracę udzielono mężczyznom, a 48 % było w wieku poniżej 30 lat.
- ▶ Średnio 70 000 osób posiadało ważne pozwolenie na pracę.

- ▶ 85 % wszystkich pozwoleń udzielonych po raz pierwszy odbyło się na podstawie regulacji w ramach EOG.
- ▶ 45 % wszystkich pozwoleń na imigrację rodzinną było udzielonych osobom, które połączyły się z imigrantem zarobkowym.
- ▶ 37 % osób, które połączyły się z imigrantem zarobkowym, pochodziło z Polski.
- ▶ Około 1 800 pozwoleń na imigrację rodzinną zostało udzielonych polskim dzieciom.

Źródło: UDI

### **Pozwolenia na pracę, pierwsza połowa 2008:**

- ▶ Do końca czerwca 2008 udzielono około 50 000 pozwoleń na pracę, z czego około połowę stanowiły wznowienia.
- ▶ Najwięcej pozwoleń udzielono obywatelom Polski, Litwy, Niemiec, Rumunii, Słowacji i Łotwy.
- ▶ Miał miejsce silny wzrost liczby pozwoleń udzielonych obywatelom Rumunii, od 711 w pierwszym półroczu 2007 do 1468 w pierwszym półroczu 2008.
- ▶ Wg stanu na 1 lipca 2008 w Norwegii przebywało około 101 000 osób z ważnym pozwoleniem na pracę.

### **Sytuacja polskich i nadbałtyckich imigrantów zarobkowych w Norwegii**

IMDi przeprowadził badanie wśród zamieszkałych (zarejestrowanych w Urzędzie Ewidencji Ludności) imigrantów zarobkowych z Polski i z krajów nadbałtyckich. Badanie to opierało się na wywiadach telefonicznych

oraz rozmowach grupowych z polskimi imigrantami zarobkowymi. Badanie to wykazało między innymi:

- ▶ Bardzo niewiele osób doświadcza złych warunków pracy lub poważnego wykorzystywania w życiu zawodowym. Przeważająca większość uważa, iż wykonuje pracę odpowiadającą posiadanemu wykształceniu i kompetencjom fachowym.
- ▶ Wysoko wykształcone kobiety albo nie uczestniczą w życiu zawodowym, albo podejmują pracę w Norwegii poniżej swoich kwalifikacji.
- ▶ Większość osób ma duże zapotrzebowanie na informację podczas pierwszego roku pobytu w Norwegii. Najważniejszą barierą w uzyskaniu informacji jest nieznanomość języka norweskiego lub angielskiego.
- ▶ Istnieje wyraźna potrzeba oraz chęć posiadania lepszej znajomości języka norweskiego.
- ▶ Dopiero po podjęciu decyzji o pozostaniu w Norwegii na dłużej, polscy imigranci zarobkowi pragną uczyć się języka norweskiego.
- ▶ Imigranci zarobkowi chcą korzystać z lokalnej oferty zajęć w czasie wolnym oraz mieć norweskich przyjaciół i znajomych.
- ▶ 7 z 10 osób odpowiedziało, że napewno lub prawdopodobnie będą mieszkać w Norwegii za pięć lat.

Źródło: Raport 1-2008 opracowany przez IMDi:

„Zostaniemy... O imigracji zarobkowej z Polski i krajów nadbałtyckich”

## 6. Imigracja rodzinna i modele małżeństw

### **Imigracja rodzinna:**

W roku 2007 ponad 17 900 osób uzyskało pozwolenie na imigrację rodzinną. Była to najwyższa liczba takich pozwoleń kiedykolwiek udzielonych oraz około 3 900 więcej niż w roku 2006. Liczba pozwoleń na imigrację rodzinną z nowych krajów UE, takich jak Polska i Litwa, wzrosła w roku 2007.

## Pozwolenia na imigrację rodzinną – 10 największych krajów w 2007:

Obywatelstwo (kraj):	Liczba pozwoleń	Wzrost od 2006 do 2007	Liczba kobiet (zarówno dzieci jak i dorosłych)	Liczba dzieci
Łącznie	17 913	+ 3 932	11 914	8 066
Polska	3 292	+ 1 590	2 322	1 813
Niemcy	1 456	688	952	823
Thailandia	1 073	130	921	314
Somalia	1 003	90	533	730
Rosja	658	63	502	239
Litwa	643	261	433	392
Filipiny	618	206	490	176
Holandia	509	85	305	307
Indie	496	250	360	190
USA	453	43	275	160

Źródło: UDI

- ▶ Wszystkie trzy kraje wykazujące najwyższy wzrost pozwoleń z roku 2006 na rok 2007, są typowymi krajami, o dużej imigracji zarobkowej do Norwegii: Polska (+1 590), Niemcy (+688) i Litwa (+261).
- ▶ 81 % wszystkich dorosłych osób, które otrzymały pozwolenie na imigrację rodzinną w roku 2007, to kobiety.
- ▶ 45 % wszystkich pozwoleń na imigrację rodzinną w roku 2007 zostało udzielonych dzieciom. Pięć największych

krajów, z których zarejestrowano imigrację rodzinną dzieci do Norwegii to: Polska, Niemcy, Somalia, Litwa i Thailandia. Łącznie kraje te reprezentowały 50 % wszystkich pozwoleń udzielonych dzieciom.

- ▶ W roku 2007 udzielono ponad 1 800 pozwoleń na imigrację rodzinną dzieciom polskim.

Źródło: UDI

### **Modele małżeństw:**

- ▶ Co roku zawieranych jest więcej małżeństw między osobą o pochodzeniu nie-imigracyjnym a osobą o pochodzeniu imigracyjnym, niż między dwiema osobami, gdzie obydwie są pochodzenia imigracyjnego.
- ▶ Więcej mężczyzn niż kobiet zawiera małżeństwo z osobą zamieszkałą przed ślubem poza Norwegią. W okresie 1996-2004 mężczyźni i kobiety pochodzenia nieimigracyjnego zawarli odpowiednio 15 000 i 7 500 takich małżeństw.
- ▶ Kobiety z Thailandii, Filipin i Rosji w dużym stopniu zawierają małżeństwa z mężczyznami pochodzenia nieimigracyjnego.
- ▶ Wiele osób pochodzenia niezachodniego zawiera małżeństwo z osobą, która nie mieszkała w Norwegii w momencie zawarcia małżeństwa. Dotyczy to zwłaszcza osób z Pakistanu, Turcji i Maroka.
- ▶ Niewielu potomków jest w wieku uprawniającym do zawarcia małżeństwa oraz ogólnie biorąc potomkowie zawierają małżeństwo później niż imigranci pierwszego pokolenia.

## Małżeństwa zawarte przez kobiety zamieszkałe w Norwegii w latach 1996–2004. Wybrane grupy krajów

	Liczba osób, które zawarły małżeństwo	Udział osób, które zawarły małżeństwo z osobą zamieszkałą za granicą w momencie zawierania małżeństwa	Udział osób, które zawarły małżeństwo z osobą nie mającą pochodzenia imigracyjnego.
Pakistan, pierwsze pokolenie.	741	74 %	1,9 %
Pakistan, potomkowie.	586	77 %	1,4 %
Turcja, pierwsze pokolenie.	557	77 %	7,5 %
Turcja, potomkowie.	172	74 %	2,9 %
Wietnam (pierwsze pokolenie + potomkowie)	868	30 %	11,3 %
Sri Lanka (pierwsze pokolenie + potomkowie)	661	30 %	5,4 %

Źródło: SSB: Daugstad (2006)

## Małżeństwa zawarte przez mężczyzn zamieszkałych w Norwegii w latach 1996–2004. Wybrane grupy krajów

	Liczba osób, które zawarły małżeństwo	Udział osób, które zawarły małżeństwo z osobą zamieszkałą za granicą w momencie zawierania małżeństwa	Udział osób, które zawarły małżeństwo z osobą nie mającą pochodzenia imigracyjnego.
Pakistan, pierwsze pokolenie.	1 125	76 %	4,1 %
Pakistan, potomkowie.	475	76 %	1,5 %
Turcja, pierwsze pokolenie.	838	76 %	11 %
Turcja, potomkowie.	96	70 %	4,2 %
Wietnam (pierwsze pokolenie + potomkowie)	1 378	63 %	0,1 %
Sri Lanka (pierwsze pokolenie + potomkowie)	1 197	58 %	4,2 %

Kilde: SSB: Daugstad (2006)

## 7. Osiedlanie uchodźców i kwalifikowanie ich do udziału w życiu społecznym

### **Osiedlanie:**

Większość imigrantów w Norwegii jest osiedlanych przy udziale władz publicznych. Uchodźcy uznani przez UNHCR i byli azylanci, którzy otrzymali pozwolenie na pobyt, są osiedlani przy współpracy pomiędzy władzami państwowymi, reprezentowanymi przez Integrerings- og mangfoldsdirektoratet (IMDi) (Urząd ds. Integracji i Wielokulturowości) oraz gminy. Dla gmin osiedlanie uchodźców jest zadaniem dobrowolnym.

- ▶ W roku 2007 zwrócono się do 211 gmin z prośbą o osiedlenie uchodźców.
- ▶ 193 gminy odpowiedziały pozytywnie.
- ▶ Sześć największych gmin osiedlających uchodźców w roku 2007 to Oslo (331 osób osiedlonych), Bergen (220 osiedlonych), Trondheim (195 osiedlonych), Kristiansand (136 osiedlonych), Bodø (93 osiedlonych) i Fredrikstad (89 osiedlonych).

Źródło: IMDi (Raport osiedleńczy wg stanu na 31.12.2007)

- ▶ Szacuje się, że 5 018 osób potrzebuje osiedlenia w roku 2008. Stanowi to 1 192 osób więcej niż w roku 2007, kiedy osiedlono 3 826 osób.

- ▶ W pierwszym półroczu 2008 osiedlono o 416 osób więcej niż w pierwszym półroczu 2007.
- ▶ Przeciętny okres oczekiwania od otrzymania pozwolenia na pobyt do momentu osiedlenia w gminie wydłużył się z 4,8 miesiący według stanu na 31.12.2007, do 5,3 miesiący według stanu na 30.06.2008.
- ▶ Liczba osób, które czekały na osiedlenie dłużej niż 6 miesięcy, wzrosła z 85 do 499 w tym samym okresie. Władze stawiają sobie za cel, aby osiedlenie uchodźca w gminie miało miejsce przed upływem 6 miesięcy po udzieleniu zwykłego pozwolenia na pobyt lub pozwolenia na pracę.
- ▶ Wg stanu na czerwiec 2008, 188 dzieci czekało na osiedlenie dłużej niż 6 miesięcy.
- ▶ Wg stanu na czerwiec 2008, łącznie 1 404 osób, w tym 536 samotnych mężczyzn mieszkało w schroniskach dla uchodźców, czekając na osiedlenie.

Źródło: IMDi (Raport osiedleńczy wg stanu na czerwiec 2008)

### **Programy związane z przygotowaniem obcokrajowców do udziału w życiu społecznym i zawodowym (Introdukcyjny program):**

Ustawa o programach związanych z przygotowaniem obcokrajowców do udziału w życiu społecznym i zawodowym, daje nowo przybyłym imigrantom prawo i obowiązek uczestniczenia w całodziennym programie wprowadzającym przez okres do dwóch lat. Prawo i obowiązek uczestniczenia w programie przygotowawczym dotyczy nowo przybyłych cudzoziemców w wieku między 18 a 55 lat, którzy mają potrzebę zdobycia podstawowych

kwalifikacji niezbędnych dla życia w społeczeństwie norweskim, i którzy a) otrzymali azyl b) są uchodźcami uznanymi przez UNHCR i mającymi pozwolenie na wjazd do Norwegii c) po złożeniu podania o azyl otrzymali pozwolenie pobytu ze względów humanitarnych lub otrzymali zbiorową ochronę w sytuacji masowej ucieczki lub d) przybyli na podstawie łączenia rodzin z osobami wymienionymi pod a, b i c. Według danych SSB w okresie 2005-2007 w programach wprowadzających uczestniczyło 8000 osób.

- ▶ IMDi zebrał informacje z gmin (dzielnic) o sytuacji uczestników, którzy ukończyli takie programy w przeciągu 2007. Sprawozdania z gmin/dzielnic wykazują, że połowa uczestników rozpoczyna pracę lub formalne wykształcenie po ukończonym/przerwanym programie przygotowawczym.
- ▶ Podjęcie pracy i kształcenia ma w większym stopniu miejsce po uczestnictwie w mniejszych i średnich programach przygotowawczych (do 100 uczestników), niż w większych (z ponad 100 uczestnikami).
- ▶ 71 % osób, które zakończyły/przerwały program przygotowawczy w przeciągu roku 2007, nie pobierały, wg informacji z gmin, świadczeń ekonomicznych w momencie zakończenia programu. Można to tłumaczyć tym, że są one samodzielnie ekonomicznie poprzez uczestnictwo w życiu zawodowym albo utrzymaniu rodziny lub innych.

Źródło: IMDi

► **Ocena Fafo (Fafo jest niezależną fundacją prowadzącą badania krajowe oraz międzynarodowe dotyczące pracy, polityki socjalnej oraz warunków życia):**

Fafo, we współpracy z Instytutem Nauk Społecznych, dokonało oceny programu przygotowawczego w roku 2007. Ważną częścią tej oceny było przyjrzenie się losom uczestników, którzy zakończyli program w przeciągu dwóch pierwszych lat po wprowadzeniu w życie Ustawy o programach wprowadzających, tj.. w okresie 1.9.2004 – 1.9.2006. Ocena dokonana przez Fafo wykazuje, że 60 % uczestników przeszła do pracy lub rozpoczęła kształcenie się.

Źródło: Fafo: Kavli i inni (2007)

► **Monitor SSB:**

Norweski Główny Urząd Statystyczny (SSB) wydaje corocznie publikację pod tytułem „Monitor programu przygotowawczego”. Monitor za rok 2007 opisuje uczestnictwo w życiu zawodowym osób, które zakończyły program przygotowawczy w przeciągu roku 2005, wg stanu na listopad 2006 roku. Celem monitora jest długofalowe śledzenie osób, które zakończyły taki program i monitorowanie rozwoju ich sytuacji w przyszłych latach. Dane SSB wskazują, iż 58 % osób, które ukończyły program wprowadzający w przeciągu roku 2005, pracowały lub kształciły się w listopadzie 2006 roku. Z osób, które ukończyły pełny program, aż 65 % pracowało lub kształciło się.

Źródło: SSB: Mathisen (2007)

## **Nauka języka norweskiego i wiedzy o społeczeństwie:**

Prawo i obowiązek uczestniczenia w darmowej nauce języka norweskiego i wiedzy o społeczeństwie przez 300 godzin łącznie dotyczy cudzoziemców w wieku między 16 a 55 lat którzy otrzymali a) pozwolenie na pobyt lub pozwolenie na pracę zgodnie z Ustawą o cudzoziemcach, stanowiące podstawę otrzymania pozwolenia na osiedlenie się, lub b) zbiorową ochronę w sytuacji masowej ucieczki, zgodnie z § 8 litera a Ustawy o cudzoziemcach. Cudzoziemiec w wieku 55 do 67 lat z prawem pobytu na podstawie opisaną w punkcie a) lub b), ma prawo ale nie obowiązek uczestniczenia w wyżej wspomnianym programie nauki. Ukończenie tego programu nauki stanowi warunek przyznania pozwolenia na osiedlenie się i warunek przyznania obywatelstwa tej grupie. System dotacji na naukę języka norweskiego został również zmieniony na dotację per capita (na głowę uczestnika programu).

Osoby, którym przyznano takie pozwolenie przed datą 1 września 2005, otrzymują kursy języka norweskiego zgodnie z postanowieniami przejściowymi. Postanowienia przejściowe są takie same, jak system dotacji obowiązujący przed 1 września 2005 i będą one obowiązywać przez pięć lat od tej daty.

Od 1 września 2007 ponownie wprowadzono azylantom w zwykłych schroniskach naukę języka norweskiego do 250 godzin.

Zakres osób, mających prawo i obowiązek odbycia kursu języka norweskiego jest szerszy, niż zakres osób mających prawo i obowiązek przejścia programu przygotowawczego. Między innymi członkowie rodziny połączeni z obywatelami norweskimi lub z obywatelami krajów nordyckich, mają prawo i obowiązek nauki języka norweskiego i wiedzy o społeczeństwie norweskim.

- ▶ Na dzień 30.06.2008 było w Norwegii 31 645 osób objętych prawem do i/lub obowiązkiem nauki języka norweskiego, w tym 7 422 osób objętych wyłącznie obowiązkiem.
- ▶ Na dzień 30.06.2008 łącznie 17 522 osób mających takie prawo i/lub obowiązek, uczestniczyło w kursach języka norweskiego i wiedzy o społeczeństwie norweskim.
- ▶ W pierwszym półroczu 2008 było w Norwegii 11 300 dorosłych imigrantów, którzy pobierali naukę języka norweskiego w ramach regulacji przejściowych. Dotyczyło to osób, które otrzymały pobyt w Norwegii przed 1 września 2005.
- ▶ Istnieją dwa końcowe egzaminy z języka norweskiego, norweski 2 i norweski 3. Norweski 3 jest sprawdzianem na wyższym poziomie, niż norweski 2. Z osób, które podeszły do egzaminu na poziomie norweski 2 w pierwszym półroczu 2008, 93 % zdało część ustną a 54 % zdało część pisemną. Z osób, które podeszły do egzaminu na poziomie norweski 3, 82 % zdało część ustną, a 47 % zdało część pisemną egzaminu.

Źródło: IMDi

## **„Nowa szansa” - próba przeprowadzenia programu kwalifikującego dla osób pochodzenia imigracyjnego długotrwale korzystających z pomocy socjalnej**

Nowa szansa to projekt pilotażowy dający osobom pochodzenia imigracyjnego długotrwale korzystających z pomocy socjalnej, możliwość zdobycia kwalifikacji umożliwiających uczestnictwo w życiu zawodowym i samodzielność ekonomiczną.

- ▶ W okresie 2005 – 2007 udzielono dotacji z budżetu państwa w łącznej wysokości 50 milionów koron norweskich na sfinansowanie projektu „Nowa szansa”.
- ▶ W okresie 2005 - 2007 około 900 osób uczestniczyło w 25 projektach „Nowa szansa”. 57 % uczestników stanowiły kobiety.
- ▶ Uczestnicy projektów „Nowa szansa” nie są w stanie podjąć pracy zawodowej w momencie rozpoczęcia programu - prawie połowa uczestników nie ma doświadczenia zawodowego z kraju rodzinnego. Co trzeci mężczyzna i dwie trzecie kobiet uczestniczących w programie nie mieli również pracy zarobkowej w Norwegii.
- ▶ Z 453 uczestników, którzy ukończyli program przed upływem roku 2007, aż 46 % podjęło dalszą pracę lub rozpoczęło wykształcenie.
- ▶ Na podstawie danych z tych projektów, analitycy z Econ Pöyry obliczyli, że zysk społeczny z projektów „Nowa szansa” przeprowadzonych w okresie 2005 – 2007 może wynosić do 450 milionów koron norweskich.

Źródło: Raport IMDi 2008/4

## 8. Zatrudnienie, dochody i bezrobocie

### Zatrudnienie:

- ▶ Około 146 000 niezachodnich imigrantów pierwszego pokolenia było zatrudnionych w 4-tym kwartale 2007, tj.. 26 000 więcej niż o rok wcześniej.
- ▶ 60 % wszystkich niezachodnich imigrantów w wieku między 15 a 74 lat było zatrudnionych w 4-tym kwartale 2007, co oznacza wzrost o 56 % w porównaniu z 4-tym kwartałem 2006 roku.
- ▶ Zatrudnienie ludności imigracyjnej znacznie wzrasta im dłużej zamieszkują oni w Norwegii.
- ▶ Istnieją duże różnice między zachodnimi a niezachodnimi imigrantami pod względem udziału zatrudnionych w danej grupie ludności.

### Udział zatrudnionych wśród imigrantów pierwszego pokolenia w wieku 15–74 år, 4 kwartał 2007

	Obie płci	Mężczyźni	Kobiety
Łączna ludność	72 %	75 %	68 %
Imigranci pierwszego pokolenia łącznie	63 %	69 %	57 %
Imigranci pierwszego pokolenia z krajów zachodnich	73 %	76 %	68 %
Imigranci pierwszego pokolenia z krajów niezachodnich	60 %	66 %	53 %

Źródło: SSB

## Udział zatrudnionych wśród imigrantów pierwszego pokolenia w wieku 15–74 år, w wybranych grupach wg kraju pochodzenia, 4 kwartał 2007

Kraj pochodzenia	Obie płci	Mężczyźni	Kobiety
Polska	77 %	83 %	64 %
Chile	71 %	74 %	67 %
Sri Lanka	69 %	76 %	61 %
Wietnam	65 %	68 %	61 %
Iran	58 %	62 %	54 %
Turcja	55 %	65 %	42 %
Afganistan	51 %	65 %	31 %
Pakistan	48 %	64 %	31 %
Irak	46 %	55 %	32 %
Somalia	36 %	45 %	24 %

Źródło: SSB

### Bezrobocie:

Zarejestrowane bezrobocie wśród imigrantów wykazuje tendencję spadkową i odzwierciedla wahania koniunkturalne.

- ▶ Poziom bezrobocia wśród imigrantów spada, ale różnica w poziomie zatrudnienia w stosunku do reszty ludności była niezmienną przez dłuższy okres czasu; bezrobocie wśród imigrantów jest około trzykrotnie wyższe niż bezrobocie wśród pozostałej ludności.
- ▶ Udział bezrobotnych (jako procentu siły roboczej) wśród imigrantów pierwszego pokolenia był w lutym 2008 roku o 1,4 % niższy niż w takim samym okresie 2007 roku.

Źródło: SSB (dane opierają się na rejestrze NAV dotyczącym osób całkowicie bezrobotnych)

## Udział bezrobotnych jako % siły roboczej wg stanu na 1 kwartał 2008

Grupa	Łącznie	Mężczyźni	Kobiety
Zarejestrowani całkowicie bezrobotni w całej ludności	1,7 %	1,8 %	1,6 %
Imigranci pierwszego pokolenia łącznie	4,5 %	4,4 %	4,6 %
Kraje nordyckie	1,8 %	2,0 %	1,6 %
Pozostała Europa Zachodnia	1,8 %	1,8 %	1,9 %
Kraje UE i Europa Wschodnia	2,4 %	2,0 %	3,2 %
Pozostała Europa Wschodnia	5,5 %	5,2 %	5,8 %
Ameryka Północna i Oceania	1,9 %	2,0 %	1,8 %
Azja	5,9 %	5,8 %	6,1 %
Afryka	10,6 %	11,2 %	9,4 %
Ameryka Południowa i Środkowa	4,5 %	3,9 %	5,0 %

Źródło: SSB (dane opierają się na rejestrze NAV dotyczącym osób całkowicie bezrobotnych)

### Porównania międzynarodowe:

OECD dokonuje porównań poziomu zatrudnienia wśród osób urodzonych za granicą w poszczególnych krajach OECD. Statystyka ta opiera się częściowo na badaniach siły roboczej dokonywanych w wielu krajach OECD, a częściowo na innych źródłach (dotyczy to między innymi Kanady, USA, Danii i Australii). W badaniach siły roboczej przeprowadza się wywiady z reprezentatywną próbą ludności. Nie dokonuje się specjalnego doboru próby wśród osób urodzonych za granicą, dlatego też liczba

osób urodzonych za granicą, z którymi przeprowadza się wywiady, jest ograniczona. Z powodu dużej niepewności danych dotyczącymi zatrudnienia osób urodzonych za granicą, należy je interpretować z dużą ostrożnością.

### Poziom zatrudnienia i bezrobocia w wybranych krajach OECD. 2005, osoby w wieku 15–64 lat

Kraj	Poziom zatrudnienia, osoby urodzone w danym kraju	Poziom zatrudnienia, osoby urodzone za granicą	Poziom bezrobocia, osoby urodzone w danym kraju	Poziom bezrobocia, osoby urodzone za granicą
Norwegia	75,6 %	63,3 %	4,2 %	10,6 %
Szwecja	74,6 %	60,7 %	7,9 %	14,9 %
Dania	76,8 %	59,9 %	4,5 %	9,8 %
Niemcy	67,0 %	57,0 %	10,4 %	17,0 %
USA	69,2 %	69,4 %	5,8 %	5,1 %
Wielka Brytania	72,4 %	63,8 %	4,3 %	7,3 %

Źródło: OECD

## **Dochody:**

Przeciętne dochody gospodarstw domowych imigrantów są niższe niż dochody przeciętnego gospodarstwa domowego w Norwegii, głównie jako wynik słabszego związku imigrantów z rynkiem pracy.

- ▶ W gospodarstwach domowych, gdzie główny żywiciel jest imigrantem niezachodnim, przeciętny łączny dochód roczny wynosił 63 % dochodu przeciętnego gospodarstwa domowego w Norwegii w roku 2005.
- ▶ Udział świadczeń w łącznym dochodzie rocznym był wyższy wśród imigrantów niezachodnich, w porównaniu z resztą ludności (29 % w porównaniu z 20 procentami) (w roku 2005).
- ▶ 26 % osób w niezachodnich gospodarstwach domowych należy do grupy o niskich dochodach (zgodnie z metodami pomiarów stosowanymi przez OECD), w porównaniu z 5,6 % w całej ludności.
- ▶ Ogólnie biorąc dochody gospodarstw domowych imigrantów rosną wraz z długością okresu zamieszkania w Norwegii.

Źródło: SSB: Sytuacja ekonomiczna i warunki życiowe różnych grup ludności (2007)

## 9. Zasiłek opiekuńczy i przedszkole

### Zasiłek opiekuńczy:

- ▶ Pobieranie zasiłku opiekuńczego na dzieci pochodzenia niezachodniego jest częstsze, niż na dzieci w łącznej ludności Norwegii. Aż 69 % dzieci w wyżej wymienionej grupie otrzymywało taki zasiłek według stanu na wrzesień 2006, w porównaniu z 46 % wszystkich dzieci w wieku 1 – 3 lat (obecnie nie ma nowszej statystyki).
- ▶ Zarówno wśród dzieci ogólnie, jak i wśród dzieci imigrantów, pobieranie zasiłku opiekuńczego występowało rzadziej w roku 2006, niż w roku 1999.
- ▶ Istnieją duże różnice między grupami imigrantów z poszczególnych krajów pod względem częstotliwości pobierania zasiłku opiekuńczego. Podczas, gdy odpowiednio 82 i 81 % dzieci w wieku uprawniającym do zasiłku opiekuńczego w rodzinach z Pakistanu i Sri Lanki pobierało zasiłek opiekuńczy w roku 2006, to samo dotyczyło tylko 58 % dzieci w rodzinach pochodzących z Iranu.
- ▶ Zachodzą znaczne różnice między poszczególnymi okręgami (fylker) pod względem częstotliwości otrzymywania zasiłku opiekuńczego na dzieci z rodzin niezachodnich, od 40 % w Finnmark do 76 % w Østfold.

Źródło: SSB: Daugstad i Sandnes (2008)

## Udział dzieci w wieku 1–3 lat, które otrzymywały zasiłek opiekuńczy we wrześniu 2006

Wszystkie dzieci	46 %
Dzieci z rodzin niezachodnich	69 %
Pakistan	82 %
Sri Lanka	81 %
Turcja	79 %
Maroko	78 %
Serbia i Czarnogóra	78 %
Somalia	78 %
Irak	76 %
Wietnam	75 %
Bośnia-Hercegowina	73 %
Iran	58 %

Źródło: SSB: Daugstad i Sandnes (2008)

### Przedszkole:

- ▶ 18 900 dzieci z mniejszościowych grup językowych chodziło do przedszkola w końcu roku 2007 a łącznie miejsce w przedszkolu miało 250 000 dzieci.
- ▶ Dzieci z mniejszościowych grup językowych stanowiły poniżej 8 % wszystkich dzieci w przedszkolach w roku 2007. Przez dzieci z mniejszościowych grup językowych rozumie się dzieci z innym językiem ojczystym niż norweski, lapoński, szwedzki, duński lub angielski.

- ▶ Ze wszystkich dzieci w Norwegii w przedziale wiekowym 0 – 5 lat, 71 % miało miejsce w przedszkolu (2007).  
Udział dzieci z mniejszościowych grup językowych, które chodziły do przedszkola, w łącznej ilości dzieci z rodzin imigracyjnych (od 0 do 5 lat), wynosił 51 % (2007).

Źródło: SSB

- ▶ Od jesieni 2007 wprowadzono darmowe „otwarte przedszkola” dla wszystkich 4- i 5-latków w dzielnicach Groruddalen i Søndre Nordstrand. W połowie września 2007 roku stopień objęcia dzieci tą ofertą w poszczególnych dzielnicach w Groruddalen wynosił od 82 % dla 5-latków w Alna do 100 % dla 4- i 5-latków w Stovner.

Źródło: „Całościowy program rozwoju Groruddalen, część 4”  
Sprawozdanie roczne za rok 2007 i Program Działania na rok 2008.

### **Stopień objęcia dzieci ofertą darmowego „otwartego przedszkola” w wybranych dzielnicach w Oslo**

<b>Dzielnica</b>	<b>4-latki (stopień objęcia dzieci ofertą)</b>	<b>5-latki (stopień objęcia dzieci ofertą)</b>
Alna	87 %	82 %
Bjerke	87 %	91,1 %
Grorud	91 %	93,3 %
Stovner	ca. 100 %	ca. 100 %

Źródło: „Całościowy program rozwoju Groruddalen, część 4”  
Sprawozdanie roczne za rok 2007 i Program Działania na rok 2008.

## **Badanie rozwoju językowego dzieci:**

12 gmin uczestniczy w projekcie, gdzie badany jest rozwój językowy dzieci w ramach kontroli 4-latków w Przychodniach dla Matki i Dziecka. Celem tego badania jest wykrycie zapotrzebowania na stymulację językową i skierowanie na dalsze badania lub zastosowanie odpowiednich środków zaradczych we wczesnej fazie. Dotyczy to zarówno słabego rozwoju językowego u dzieci ogólnie, jak i niedostatecznego opanowania języka norweskiego u dzieci z innym językiem ojczystym niż norweski. Celem długofalowym jest zapewnienie dzieciom lepszych podstaw do późniejszej nauki szkolnej i możliwość uczestniczenia w zajęciach i zabawach grupowych na równi z innymi dziećmi. Projekt ten zostanie poddany ocenie w roku 2008.

- ▶ IMDi rozdzielił łączną sumę 9,2 milionów koron norweskich na cel kontynuacji projektów badania rozwoju językowego we wspomnianych 12 gminach w roku 2008.
- ▶ W połowie trzeciego roku trwania projektu zbadano 32 500 dzieci, z czego 7 600 dzieci pochodziło ze środowiska wielojęzycznego.
- ▶ Około 10 % dzieci z norweskim językiem ojczystym miało potrzebę dalszego monitorowania, podczas gdy to samo dotyczyło około 30 % dzieci ze środowisk wielojęzycznych.

## 10. Wykształcenie

### **Szkoła podstawowa:**

- ▶ Około 22 100 uczniów korzystało z nauki języka ojczystego i/lub nauki w dwóch językach jesienią 2007 roku. Stanowi to 3,6 % wszystkich uczniów szkół podstawowych, co było na tym samym poziomie, jak w poprzednim roku szkolnym.
- ▶ 6,5 % uczniów korzystało ze specjalnej nauki języka norweskiego, co również było na takim samym poziomie, jak w poprzednim roku szkolnym.
- ▶ Zarejestrowano naukę języka ojczystego i naukę dwujęzyczną w 117 różnych językach, a do tego dochodzą również osoby zarejestrowane jako „Inne”.
- ▶ Z osób, które korzystały z nauki języka ojczystego, największe grupy po około 2 500 uczniów każda, korzystały z nauki języków urdu i somalijskiego.
- ▶ Prawie 2 000 uczniów korzystało z nauki w języku arabskim lub z nauki tego języka.

Źródło: SSB

### **Szkoła średnia:**

Uczniowie pochodzenia niezachodniego uczęszczają w równym stopniu, jak inni uczniowie do szkoły średniej, ale potrzebują więcej czasu na ukończenie tej szkoły. Również przerwanie nauki w szkole średniej występuje częściej wśród uczniów pochodzenia imigracyjnego niż

wśród uczniów bez takiego pochodzenia i dotyczy to zarówno imigrantów pierwszego pokolenia, jak i ich potomków.

**Udział uczniów, którzy przerwali naukę (lub podeszli do egzaminu, ale nie zdali) w przeciągu pięciu lat, w stosunku do wszystkich uczniów, którzy zaczęli naukę w szkole średniej wiosną 2000 roku**

	<b>Łącznie</b>	<b>Mężczyźni</b>	<b>Kobiety</b>
Uczniowie pochodzenia nieimigracyjnego	25 %	30 %	20 %
Pierwsze pokolenie pochodzenia niezachodniego	42 %	49 %	34 %
Potomkowie pochodzenia niezachodniego	30 %	35 %	23 %

Źródło: SSB: Aalandslid (2007)

**Szybkie przechodzenie ze szkoły średniej na uczelnię wyższą:**

Uczniowie pochodzenia niezachodniego, którzy ukończyli szkołę średnią wiosną 2005 roku, przeszli w większym stopniu na uczelnię wyższą jesienią tego samego roku, niż uczniowie pochodzenia nieimigracyjnego. Niżej podajemy udziały uczniów, którzy przeszli bezpośrednio ze szkoły średniej na uczelnię wyższą w poszczególnych grupach:

- ▶ Uczniowie pochodzenia nieimigracyjnego: 36 % (31 % chłopców i 40 % dziewcząt)
- ▶ Uczniowie niezachodniego pochodzenia imigracyjnego: 49 % (45 % chłopców i 52 % dziewcząt)

Źródło: SSB: Aalandslid (2007)

## **Uczestnictwo w wyższym wykształceniu w roku 2006:**

Potomkowie (w wieku 19-24 lat) uczestniczą w wyższym stopniu niż całość młodzieży w wyższym wykształceniu i zanotowano silny wzrost uczestnictwa w tej grupie. W okresie 1997 – 2006 uczestnictwo to wzrosło odpowiednio o 11 i 6 punktów procentowych wśród potomków płci żeńskiej i męskiej, w porównaniu z odpowiednio 4 i 1 punktem procentowym wszystkich osób w tym wieku.

### **Udział w wyższym wykształceniu (wiek 19–24 lat) jesienią 2006 roku**

	<b>Łącznie</b>	<b>Mężczyźni</b>	<b>Kobiety</b>
Uczniowie łącznie	31 %	25 %	37 %
Potomkowie (z których większość była pochodzenia niezachodniego)	34 %	29 %	39 %
Imigranci pierwszego pokolenia (zachodni i niezachodni)	19 %	17 %	21 %

Źródło: SSB: Daugstad i Sandnes (2008)

## **Umiejętności w zakresie czytania i liczenia**

Krajowe Centrum Nauki Czytania i Badań Naukowych przy Uniwersytecie w Stavanger przeprowadziło we współpracy z SSB badanie umiejętności czytania i liczenia wśród dorosłych imigrantów. Badanie to wykazało, co następuje:

- ▶ 65 % osób pochodzenia imigracyjnego niezachodniego znajdowała się na dwóch najniższych z pięciu poziomów pod względem umiejętności czytania, w porównaniu z 32 procentami w grupie porównawczej.
- ▶ 73 % imigrantów znajdowało się na dwóch najniższych z pięciu poziomów pod względem znajomości codziennej matematyki, w porównaniu z 40 procentami w grupie porównawczej.
- ▶ Odległość od grupy porównawczej była znaczna również w najmłodszej grupie (16 – 30 lat), gdzie był najwyższy udział potomków.
- ▶ Okres zamieszkiwania w Norwegii wydaje się nie mieć większego znaczenia dla wyników osiągniętych przez imigrantów.

Źródło: Gabrielsen i Laferstrøm (2007)

## 11. Opieka społeczna nad dziećmi

Dzieci, które same imigrowały do Norwegii są nadreprezentowane pod względem korzystania z usług aparatu opieki społecznej nad dziećmi:

- ▶ Wśród dzieci (0-22 lat), które imigrowały do Norwegii, 58 na 1000 dzieci otrzymało pomoc ze strony aparatu opieki społecznej w roku 2004. Wśród dzieci pochodzenia nieimigracyjnego to samo dotyczyło 25 na 1000 dzieci, podczas gdy wśród potomków taką pomoc otrzymało 39 na 1000 dzieci.
- ▶ 6,7 na 1000 imigrantów pierwszego pokolenia (w wieku 0-17 lat) było pod opieką aparatu opieki społecznej nad dziećmi w roku 2004, w porównaniu z 3,1 na 1000 dzieci wśród potomków i 5,4 na 1000 dzieci norweskich rodziców.

Źródło: SSB: Allersten i Kalve (2006)

## 12. Małżeństwa pod przymusem

- ▶ Prawo do samodzielnego wyboru małżonka jest zatwierdzone w konwencjach międzynarodowych.
- ▶ Małżeństwo pod przymusem jest prawnie zabronione zgodnie z § 222 norweskiego prawa karnego i grozi karą do 6 lat więzienia.
- ▶ Organizacje i instytucje pomocy społecznej meldują o rosnącej liczbie spraw dotyczących małżeństw pod przymusem w Norwegii. Nie ma żadnych pewnych informacji o tym, ile dziewcząt i chłopców jest narażonych na silną presję i przymus, aby zawrzeć małżeństwo. Rozmiary spraw dotyczących małżeństw pod przymusem i problemów z tym związanych w częściach aparatu pomocy społecznej zostały zbadane w pracy naukowej Bredala i Skjerwena (2007).
- ▶ Kompetanseteamet mot tvangsekteskap (zespół ekspertów do zwalczania małżeństw zawieranych pod przymusem) otrzymał 490 podań dotyczących tematyki małżeństw pod przymusem, od początku działalności w roku 2004.
- ▶ Zespół otrzymał 93 podań w pierwszym półroczu 2008 (101 w pierwszym półroczu 2007).

## 13. Obrzezanie kobiet

Ustawa o zakazie obrzezania kobiet weszła w życie w roku 1996 z maksymalnym wymiarem kary ośmiu lat dla osoby dokonującej obrzezania lub współdziałającej w tym. W roku 2004 do ustawy tej włączono postanowienie nakładające na pracowników przedszkoli, opieki społecznej nad dziećmi, ośrodków zdrowia i ośrodków pomocy socjalnej, szkół, świetlic dla dzieci i działaczy ugrupowań religijnych obowiązek zgłoszenia o popełnieniu przestępstwa lub w inny sposób zapobieganiu obrzezania kobiet.

Nie istnieją żadne dokładne informacje o tym, jak duży w Norwegii jest problem dotyczący obrzezania kobiet, ale Instytut Nauk Społecznych przeprowadził badania, w ramach których zgromadzono dane o znanych przypadkach obrzezania kobiet, zarejestrowanych przez aparat opieki społecznej nad dziećmi, służbę zdrowia, szkoły i przedszkola w latach 2006 i 2007:

- ▶ Statystyka SSB wykazuje, że około 3 700 dziewcząt znajduje się dzisiaj w wieku, w którym obrzezanie jest zwykle praktykowane w kraju ich pochodzenia.
- ▶ Łącznie zgłoszono 15 przypadków obrzezania kobiet w Norwegii, 5 w roku 2006 i 10 w roku 2007.
- ▶ Raport badawczy konkluduje, że rozmiary liczebne obrzezań kobiet są ograniczone w stosunku do liczebności aktualnej grupy i że wiele środowisk zerwało z tą praktyką.

Źródło: ISF: Lidén i Bentzen (2007)

## 14. Przestępczość

Imigranci niezachodni są nadreprezentowani w statystyce kryminalnej, zarówno jako ofiary, oskarżeni i karani. Młodzi mężczyźni pochodzenia niezachodniego wyróżniają się szczególnie jako nadreprezentowani. Należy pamiętać, że zatrzymanie za przestępstwo ma statystycznie biorąc silny związek z innymi aspektami warunków życiowych. Problematyczne warunki życiowe i problemy socjalne przejawiają się w silniejszym stopniu wśród ludności imigracyjnej i wyjaśniają w dużej mierze ich nadreprezentację pod względem przestępczości. Prawdopodobieństwo, że młody człowiek pochodzenia niezachodniego popełni przestępstwo silnie spada, gdy zostanie ono skontrolowane w stosunku do innych czynników i warunków życiowych.

- ▶ SSB przeanalizował przestępstwa popełnione w okresie 1992 – 2001 wśród osób urodzonych w roku 1977 (i które zamieszkiwały w Norwegii w roku 1992, tj. nie imigrowały do Norwegii potem). 17 % grupy pochodzenia niezachodniego popełniła przestępstwa w tym okresie, podczas gdy odpowiednie dane dla osób pochodzenia norweskiego wynosiły 10 %.

Źródło: SSB: Skardhamar (2006)

Osoby pochodzenia imigracyjnego niezachodniego są również nadreprezentowane wśród osób karanych:

- ▶ W roku 2002 13,5 na 1000 mieszkańców pochodzenia norweskiego było karanych za przestępstwa kryminalne. Wśród zachodnich imigrantów liczba ta wynosiła 11,5, a wśród niezachodnich imigrantów 30 osób było karanych na 1000 mieszkańców. Niska średnia wieku ludności imigracyjnej częściowo wyjaśnia tą nadreprezentację.

Źródło: SSB: Østby (2004)

Badanie warunków życiowych przeprowadzone przez SSB w latach 2005/2006, w którym przeprowadzono wywiady z imigrantami z różnych krajów, wykazało, że imigranci:

- ▶ Są nieco bardziej narażeni na przemoc i gwałt niż reszta ludności
- ▶ Są w takim samym stopniu narażeni na groźby
- ▶ Są w mniejszym stopniu narażeni na kradzieże i wandalizm

Źródło: SSB: Blom i Henriksen (2008)

### **Korzystanie ze schronisk dla kobiet i dzieci przez cudzoziemki**

- ▶ W roku 2006 56 % mieszkańców schronisk dla kobiet pochodziło z zagranicy, co oznacza wzrost z 45 % w roku 2003.
- ▶ Prawie jedna trzecia mieszkanek pochodzenia zagranicznego przebywających w schroniskach dla kobiet doświadczyło przemocy lub gwałtu ze strony norweskich mężczyzn ( w roku 2006).

- ▶ 55 % zagranicznych mieszkanek schronisk dla kobiet nie władała językiem norweskim lub miała ograniczoną znajomość języka norweskiego.
- ▶ W przypadku zagranicznych mieszkanek schronisk dla kobiet częściej zdarzało się, że policja, rodzina, przyjaciele lub znajomi skontaktowali się z takimi schroniskami z ramienia tych kobiet.

Źródło: SSB: Kleven i Lien (2007)

## 15. Uczestnictwo w wyborach

Obywatele norwescy w wieku powyżej 18 lat mają prawo głosowania w wyborach do parlamentu. Przy wyborach samorządowych do rad gmin i okręgów (kommune og fylkestingvalget) prawo do głosowania przysługuje również obywatelom zagranicznym z co najmniej trzyletnim okresem zamieszkiwania w Norwegii.

### **Uczestnictwo w wyborach do parlamentu norweskiego w roku 2005**

W wyborach do parlamentu norweskiego w roku 2005, głosowało 49 % niezachodniej ludności pochodzenia imigracyjnego, w porównaniu z 78 % łącznej ludności i 53 % łącznej ludności imigracyjnej. Istnieją duże różnice pod względem uczestnictwa w wyborach między różnymi grupami wchodzącymi w skład niezachodniej ludności imigracyjnej. Ponadto, nie istnieje żaden wyraźny związek między integracją na różnych arenach życia społecznego, jak na przykład uczestnictwem w życiu zawodowym, a stopniem uczestnictwa w wyborach:

- ▶ Młodzież pochodzenia somalijskiego (w wieku 18 – 21 lat) wykazuje równie wysokie uczestnictwo w wyborach, jak młodzież pochodzenia nieimigracyjnego (odpowiednio 52 i 55 %), pomimo, że osiąga ona niskie wyniki w zakresie innych aspektów warunków życiowych.

- ▶ Kobiety z Pakistanu głosują w większym stopniu niż kobiety z Wietnamu, pomimo ich znacznie niższego uczestnictwa w życiu zawodowym.
- ▶ Kobiety ze Sri Lanki wykazały uczestnictwo w wyborach na poziomie 69 %, tj. tylko o 9 % niższe niż kobiety w ludności jako całości.
- ▶ Grupy pochodzące z krajów bałkańskich mają zdecydowanie najniższe uczestnictwo w wyborach, pomimo wysokiego stopnia uczestnictwa na innych arenach życia społecznego.
- ▶ Uczestnictwo w wyborach było około 2 punktów procentowych wyższe wśród kobiet pochodzenia niezachodniego niż wśród mężczyzn pochodzenia niezachodniego.

Źródło: SSB: Aalandslid (2006)

### **Uczestnictwo w wyborach samorządowych do rad gmin i okręgów w roku 2007**

Uczestnictwo w wyborach samorządowych do rad gmin i okręgów w roku 2007 było znacznie niższe wśród osób pochodzenia imigracyjnego, niż przeciętnie w całej ludności. Zanotowano niewielkie zmiany w poziomie uczestnictwa w porównaniu z wyborami samorządowymi w roku 2003 i 1999:

- ▶ Łączne uczestnictwo w wyborach samorządowych wśród imigrantów pochodzenia niezachodniego, z obywatelstwem norweskim i bez takiego obywatelstwa, wynosiło 34 %. Uczestnictwo w wyborach samorządowych w całej ludności wynosiło 62 %.

- ▶ Imigranci z Europy Wschodniej wyróżniają się szczególnie niskim uczestnictwem w wyborach.
- ▶ Kobiety pochodzenia imigracyjnego wykazują wyższe uczestnictwo w wyborach niż mężczyźni pochodzenia imigracyjnego, osoby starsze wykazują wyższe uczestnictwo w wyborach niż osoby młodsze, a osoby z najdłuższym okresem zamieszkiwania w Norwegii uczestniczą w wyborach w największym stopniu.

Źródło: SSB

## 16. Nastawienie ludności do imigracji i integracji

Barometr integracji, wydawany przez IMDi, badający nastawienie ludności do integracji i imigracji, wykazuje między innymi, że:

- ▶ Ponad 5 z 10 osób uważa, że Norwegia powinna przyjąć więcej uchodźców.
- ▶ Prawie 5 z 10 osób uważa, że Norwegia potrzebuje w przyszłości większej imigracji zarobkowej z krajów pozaeuropejskich.
- ▶ Prawie 5 z 10 osób wyraża się sceptycznie na temat imigracji poprzez pozytywne nastawienie do twierdzenia „nie powinniśmy wpuścić więcej imigrantów do Norwegii”.
- ▶ 5 z 10 osób uważa, że integracja ogólnie biorąc źle funkcjonuje i udział osób nastawionych krytycznie jest rosnący.
- ▶ Prawie 9 z 10 osób uważa, że dyskryminuje się imigrantów.

Źródło: IMDi Barometr integracji 2007 (nowy barometr wydanie jesienią 2008)

Badanie przeprowadzone przez SSB na temat nastawienia do imigrantów i integracji wykazuje, że ludność w niektórych regionach Norwegii była pozytywniej nastawiona do imigrantów w roku 2007, niż w roku 2006:

- ▶ 7 z 10 osób zgadza się całkowicie lub w dość dużym stopniu z tym, że wkład pracy imigrantów w norweskim życiu zawodowym jest pozytywny.

- ▶ 9 z 10 osób uważa, że imigranci powinni mieć takie same możliwości pracy, jak Norwegowie. Pozytywne nastawienie do obu tych pytań wzrosło od roku 2006.
- ▶ Połowa osób uważa, że możliwości uchodźców i azylantów odnośnie uzyskania pobytu w Norwegii powinny być niezmienione, 4 z 10 osób uważa, że powinno być trudniej uzyskać pozwolenie na pobyt, a blisko 1 z 10 osób uważa, że powinno to być łatwiejsze.
- ▶ 3 z 10 osób uważa, że imigranci nadużywają świadczeń socjalnych, podczas gdy prawie połowa osób zaprzecza temu.
- ▶ Dwie trzecie osób uważa, że większość imigrantów wzbogaca życie kulturalne kraju, podczas gdy jedna trzecia uważa, że większość imigrantów jest źródłem braku bezpieczeństwa w społeczeństwie.
- ▶ Między 4 a 5 z 10 osób uważa, że imigranci w Norwegii powinni czynić wysiłki, aby upodobnić się do Norwegów w takim stopniu, w jakim jest to możliwe.
- ▶ Szeroka płaszczyzna kontaktów z imigrantami idzie w parze z bardziej pozytywnymi nastawieniami, a ponadto czynniki takie jak płeć, wiek, wykształcenie, miejsce zamieszkania i region kraju mają wpływ na nastawienie do imigracji.

Źródło: SSB: Blom (2007)

## 17. Oslo

### Ludność

W końcu 2008 roku w Oslo mieszkało około 140 000 imigrantów, z czego 116 000 było pochodzenia niezachodniego. Ludność imigracyjna pochodzenia niezachodniego stanowiła 21 % łącznej ludności w Oslo, i koncentruje się ona w bardzo różnym stopniu w poszczególnych dzielnicach miasta (wg stanu na 1.1.2008):

- ▶ Imigranci niezachodni stanowią dużą część ludności we wschodnich i południowo-wschodnich dzielnicach miasta, takich jak Søndre Nordstrand, Alna, Stovner, Grorud, Bjerke i Gamle Oslo.
- ▶ Udział imigrantów pochodzenia niezachodniego jest niższy w dzielnicach zachodnich, takich jak Nordstrand, Vestre Aker, Nordre Aker i Ullern.

Źródło: SSB

**Ludność imigracyjna w podziale na dzielnice Oslo  
(za wyjątkiem dzielnic Marka, Centrum i "dzielnica  
nie podana"). 1.1.2008**

<b>Dzielnica</b>	<b>Ludność imigracyjna w dzielnicy</b>	<b>Liczba osób o niezachodnim pochodzeniu imigracyjnym</b>	<b>Udział niezachodniej ludności imigracyjnej w ludności dzielnicy</b>
Całe Oslo	139 878	115 574	21 %
Gamle Oslo	13 324	11 531	29 %
Grünerløkka	11 478	9 343	22 %
Sagene	6 940	5 571	17 %
St. Hanshaugen	5 875	3 673	12 %
Frogner	9 038	4 701	10 %
Ullern	3 789	2 266	8 %
Vestre Aker	5 222	3 074	7 %
Nordre Aker	5 641	3 814	9 %
Bjerke	8 982	8 179	31 %
Grorud	9 659	9 117	36 %
Stovner	11 926	11 322	39 %
Alna	18 269	17 325	38 %
Østsjø	8 058	6 847	15 %
Nordstrand	5 381	3 832	9 %
Søndre Nordstrand	15 447	14 420	41 %

Źródło: SSB

## **Przedszkole i zasiłek opiekuńczy**

- ▶ W roku 2007, 48 % dzieci w Oslo w wieku 0-5 lat, pochodzących z mniejszości narodowych i kulturowych, chodziło do przedszkola. Udział ten był nieco niższy, niż średnia krajowa dla dzieci z mniejszości językowych (51 %), i niższy niż dla wszystkich dzieci w Oslo (w wieku 0-5 lat) (65 %).

Źródło: SSB

- ▶ W roku 2006, 75 % dzieci (w wieku 1-2 lat) z rodzin o pochodzeniu niezachodnim w Oslo otrzymywało zasiłek opiekuńczy. Stanowi to dwukrotnie więcej niż przeciętna dla wszystkich dzieci w tym wieku zamieszkałych w Oslo (37 %). Średnia krajowa wśród dzieci z rodzin niezachodnich wynosiła 65 %.

Źródło: SSB: Daugstad i Sandnes (2008)

## **Wykształcenie**

Uczniowie pochodzenia niezachodniego przerywają w większym stopniu naukę w szkole średniej, niż uczniowie pochodzenia nieimigracyjnego w Oslo, podobnie jak w reszcie kraju:

- ▶ 22 % uczniów w Oslo pochodzenia nieimigracyjnego, którzy rozpoczęli naukę w pierwszej klasie szkoły średniej w roku 2000, przerwali naukę w przeciągu następnych pięciu lat.

- ▶ W tym samym okresie 44 % uczniów pochodzenia niezachodniego w Oslo (pierwsze pokolenie) przerwało naukę w szkole średniej. Aż 51 % chłopców w tej grupie przerwało naukę, w porównaniu z 37 procentami dziewcząt. Udział procentowy uczniów, którzy przerwali naukę w szkole średniej był nieco niższy wśród potomków (32 %).

Źródło: SSB: Aalandslid (2007)

## Zatrudnienie

- ▶ 50 % kobiet należących do pierwszego pokolenia imigrantów niezachodnich w Oslo pracowało, w porównaniu z 64 procentami mężczyzn (4-ty kwartał 2007). Stanowiło to nieco poniżej średniej krajowej dla kobiet i mężczyzn pochodzenia imigracyjnego niezachodniego (odpowiednio 53 i 66 %).
- ▶ Z 12 gmin mających największą niezachodnią ludność imigracyjną, Oslo leżało na 10-tym miejscu pod względem zatrudnienia wśród imigrantów niezachodnich (wg stanu na 4-ty kwartał 2007).

Źródło: SSB

## 18. Strona ekonomiczna - kluczowe dane z budżetu państwa

<b>Wydatki na:</b>	<b>Propozycja na rok 2008</b>
Rozdz. 650: Integrerings- og mangfoldsdirektoratet (IMDi) (Urząd ds. Integracji i Wielokulturowości) (bieżące koszty działalności)	153 600 000
Rozdz. 651: Osiedlanie i integracja uchodźców i środki pomocy imigrantom (obejmuje między innymi dotacje na cele integracji i dotacje na naukę języka norweskiego i wiedzy o społeczeństwie norweskim)	4 344 350 000
Rozdz. 652: Kontaktutvalget mellom innvandrerbefolkningen og myndighetene (Komitet ds. Kontaktów między ludnością imigracyjną a władzami)	5 300 000
Rozdz. 690: Utlendingsdirektoratet UDI (Urząd ds. Cudzoziemców) (obejmuje między innymi bieżące koszty działalności UDI i prowadzenie państwowych schronisk dla uchodźców)	1 810 400 000
Kap. 691: Utlendingsnemnda (UNE) (Centralna Komisja ds. Cudzoziemców) (bieżąca działalność)	123 238 000
<b>Łącznie</b>	<b>6 436 888 000</b>

Źródło: St.prp. nr. 1 (2007–2008) for AID/Bud. Innst. S. nr. 5 (2007–2008), St.prp. nr. 59 (2007–2008)/Innst. S. nr. 270 (2007–2008).

## 19. Organizacje ogólnokrajowe w roku 2007

Następujące ogólnokrajowe organizacje ds. imigracji otrzymywały dotacje państwowe w roku 2007:

- ▶ Norsk Organisasjon for Asylsøkere (NOAS):  
[www.noas.org](http://www.noas.org)
- ▶ Organisasjonen Mot Offentlig Diskriminering (OMOD):  
[www.omod.no](http://www.omod.no)
- ▶ MiRA Ressurscenter for innvandrere og flyktningkvinner:  
[www.mirasenteret.no](http://www.mirasenteret.no)
- ▶ Innvandrernes Landsorganisasjon (INLO):  
[www.inlo.no](http://www.inlo.no)
- ▶ Antirasistisk Senter:  
[www.antirasistisk-senter.no](http://www.antirasistisk-senter.no)
- ▶ Selvhjelp for innvandrere og flyktninger (SEIF):  
[www.seif.no](http://www.seif.no)
- ▶ Kristent Interkulturelt Arbeid (KIA):  
[www.kianorge.no](http://www.kianorge.no)
- ▶ SOS Rasisme:  
[www.sos-rasisme.no](http://www.sos-rasisme.no)
- ▶ Human Rights Service (HRS):  
[www.rights.no](http://www.rights.no)
- ▶ Afrikan Youth in Norway (AYIN):  
[www.afrikanyouth.org](http://www.afrikanyouth.org)

## 20. Organizacje wolontaryjne

IMDi nawiązała stałą współpracę na szczeblu sekretarza generalnego z następującymi organizacjami wolontaryjnymi:

- ▶ FLYKTNINGHJELPEN [www.flyktninghjelpen.no](http://www.flyktninghjelpen.no)
- ▶ KIRKENS NØDHJELP [www.nca.no](http://www.nca.no)
- ▶ NORSK FOLKEHJELP [www.folkehjelp.no](http://www.folkehjelp.no)
- ▶ REDD BARNA [www.reddbarna.no](http://www.reddbarna.no)
- ▶ RØDE KORS [www.rodekord.no](http://www.rodekord.no)

Współpraca ma na celu między innymi wymianę doświadczeń i przyczynienie się do tego, aby organizacje te odgrywały aktywną rolę na polu integracji i włączania imigrantów do społeczeństwa norweskiego.

## 21. Przydatne strony internetowe w celu uzyskania dalszych informacji

Biuletyn Informacyjny IMDi pod nazwą „inytt” będzie na bieżąco dostarczał Ci uaktualnionych informacji na temat integracji, wielokulturowości i imigracji. Możesz zaprenumerować go poprzez stronę internetową [www.inytt.no](http://www.inytt.no). Poniżej podajemy wybór przydatnych stron internetowych, gdzie możesz znaleźć więcej informacji na te tematy.

### Norwegia

- ▶ Arbeids- og inkluderingsdepartementet – strony internetowe  
[www.innvandring.no](http://www.innvandring.no) i [www.integrering.no](http://www.integrering.no)  
tel. (+47) 22 24 90 90
- ▶ Barne- og likestillingsdepartementet  
[www.tvangsekteskap.no](http://www.tvangsekteskap.no)
- ▶ Barnas og ungdommens innvandringsportal  
[www.bip.no](http://www.bip.no)
- ▶ Integrerings- og mangfoldsdirektoratet  
[www.imdi.no](http://www.imdi.no) tel. (+47) 24 16 88 00
- ▶ International Organization for Migration  
[www.iom.no](http://www.iom.no) tel. (+47) 23 10 53 20

- ▶ Internasjonal migrasjon og etniske relasjoner:  
www.forskningsradet.no/imer tel. (+47) 22 03 70 00
- ▶ Kontaktutvalget mellom innvandrerbefolkningen og myndighetene:  
www.kim.no tel. (+47) 24 16 89 90
- ▶ KS – Kommunesektorens interesse- og arbeidsgiverorganisasjon  
www.ks.no tel. (+47) 24 13 26 00
- ▶ Likestillings- og diskrimineringsombudet  
www.Ido.no tel. (+47) 24 05 59 50
- ▶ Nasjonal kompetanseenhet for minoritetshelse  
www.nakmi.no tel. (+47) 23 01 60 60
- ▶ Nasjonalt tolkeregister  
www.tolkeportalen.no
- ▶ Nasjonalt senter for flerkulturell opplæring (NAFO)  
http://www.hio.no/enheter/nafo tel. (+47) 22 45 20 00
- ▶ Nettsted for språklige minoriteter  
www.bazar.deichman.no
- ▶ Norsk organisasjon for Asylsøkere (NOAS)  
www.noas.org tel. (+47) 22 36 56 60
- ▶ Norsk senter for flerkulturell verdiskapning  
www.flerkulturell.no tel. (+47) 32 82 30 00
- ▶ Ny i Norge www.nyinorge.no
- ▶ Organisasjonen Mot Offentlig Diskriminering  
www.omod.no tel. (+47) 22 20 87 37
- ▶ Statistisk sentralbyrå  
www.ssb.no/innvandring tel. (+47) 21 09 00 00
- ▶ Utlendingsforvaltningens fagenhet for landinformasjon  
www.landinfo.no tel (+47) 23 30 94 70
- ▶ Utlendingsdirektoratet  
www.udi.no tel. (+47) 23 35 15 00

- ▶ Utlendingsnemnda  
www.une.no tel. (+47) 21 08 50 00
- ▶ VOX Læring for arbeidslivet  
www.vox.no

## **Organizacje i instytucje międzynarodowe**

- ▶ EU Commission (Komisja Europejska)  
- Anti-discrimination and relations with civil society  
[http://ec.europa.eu/employment\\_social/fundamental\\_rights/index\\_en.htm](http://ec.europa.eu/employment_social/fundamental_rights/index_en.htm)
- ▶ European Council on Refugees and Exiles (ECRE)  
[www.ecre.org](http://www.ecre.org)
- ▶ European Research Centre on Migration & Ethnic Relations  
[www.ercomer.org](http://www.ercomer.org)
- ▶ International Centre for Migration Policy Development  
[www.icmpd.org](http://www.icmpd.org)
- ▶ International Organisation for Migration (IOM)  
[www.iom.ch](http://www.iom.ch)
- ▶ Metropolis  
[www.international.metropolis.net](http://www.international.metropolis.net)
- ▶ Migration Information Source (MPI)  
[www.migrationinformation.org](http://www.migrationinformation.org)
- ▶ Migration Policy Group (MPG)  
[www.migpolgroup.com](http://www.migpolgroup.com)
- ▶ OECD – Organisation for Economic Co-Operation and Development  
[www.oecd.org/migration](http://www.oecd.org/migration)
- ▶ UNHCR [www.unhcr.org](http://www.unhcr.org)

## 22. Literatura i dokumenty powołane

Allertsen, L. og Kalve, T. (2006): *Innvandrerbarn i barnevernet 2004*. SSB-rapport 2006/19. Oslo-Kongsvinger: Statistisk sentralbyrå

Arbeids- og inkluderingsdepartementet (2007): *Asylsøkere får tilbud om norskopplæring*. Pressemelding nr. 104-2007. Lastet ned 11. juli 2008 fra: [www.regjeringen.no/nb/dep/aid/presSESenter/pressemeldinger/2007/Asylsokjarar-far-tilbod-om-norskopplarin.html?id=479659](http://www.regjeringen.no/nb/dep/aid/presSESenter/pressemeldinger/2007/Asylsokjarar-far-tilbod-om-norskopplarin.html?id=479659)

Bergh, J., Bjørklund, T. og Aalandslid, V. (2008): *Ikke-vestlige innvandrere og kommunevalget 2007: Stemmer til venstre, men ikke venstreorientert*. I Samfunnsspeilet 2008/2. Oslo: Statistisk sentralbyrå

Blom, Svein (2007): *Holdninger til innvandrere og innvandring 2007*. SSB-rapport 2007/44. Oslo-Kongsvinger: Statistisk sentralbyrå

Blom, S. og Henriksen, K. (2008): *Levekår blant innvandrere i Norge 2005/2006*. SSB-rapport 2008/5. Oslo-Kongsvinger: Statistisk sentralbyrå

Bredal, A. og Skjerven, L. (2007): *Tvangsekteskap i hjelpeapparatet. Omfang og utfordringer*. Senter for kvinne- og kjønnsforskning. Universitetet i Oslo

- Daugstad, Gunnlaug (2006): *Grenseløs kjærlighet? Familieinnvandring og ekteskapsmønstre i det flerkulturelle Norge*. SSB-rapport 2006/39. Oslo-Kongsvinger: Statistisk sentralbyrå
- Daugstad, Gunnlaug (red.) (2007): *Fakta om innvandrere og deres etterkommere 2007*. Hva tallene kan fortelle? SSB-notat 2007/56. Oslo-Kongsvinger: Statistisk sentralbyrå
- Daugstad, G. og Sandnes, T. (2008): *Gender and Migration. Similarities and disparities among women and men in the immigrant population*. SSB-rapport 2008/10. Oslo-Kongsvinger: Statistisk sentralbyrå
- Integreringsbarometeret 2007 – om befolkningens holdninger til integrerings- og mangfoldsspørsmål (2007)*: IMDi-rapport 2007/7. Oslo: Integrerings- og mangfoldsdirektoratet
- Gabrielsen, E. og Lagerstrøm, B.O. (2007): *Med annen bakgrunn. Lese- og regneferdigheter blant voksne innvandrere*. Stavanger: Universitetet i Stavanger
- Groruddalssatsingen – programområde 4. *Oppvekst, utdanning, levekår, kulturaktiviteter og inkludering. Årsrapport 2007 og Handlingsplan 2008*. Oslo: Oslo kommune
- Kavli, H., Hagelund, A. og Bråthen, M. (2007): *Med rett til å lære og plikt til å delta. En evaluering av introduksjonsordningen for nyankomne flyktninger og innvandrere*. Fafo-rapport 2007:34. Oslo: Fafo

Kleven, L. og Lien, S. (2007) *Rapportering fra krisesentrene 2006*. SSB-rapport 2007/32. Oslo-Kongsvinger: Statistisk sentralbyrå

Lidén, H og Bentzen, T. (2007) *Kjønnslemlestelse i Norge*. ISF-rapport 2008/008. Oslo: Institutt for samfunnsforskning

*Fra sosialhjelp til arbeid – Resultater fra 25 Ny sjanse-prosjekter*. IMDi-rapport 2008/4. Oslo: Integrerings- og mangfoldsdirektoratet

Mathisen, B. (2007). *Monitor for introduksjonsordningen 2007*. SSB-rapport 2007/43. Oslo: Statistisk sentralbyrå

Skardhamar, Torbjørn (2006): *Kriminalitet gjennom ungdomstiden blant nordmenn og ikke-vestlige innvandrere. En analyse av fødselskullet 1977*. SSB-rapport 2006/33. Oslo: Statistisk sentralbyrå

Utlendingsdirektoratet: Årsrapport 2007

*Vi blir...Om arbeidsinnvandring fra Polen og Baltikum*. IMDi-rapport 2008/1. Oslo: Integrerings- og mangfoldsdirektoratet

Østby, Lars (red.) (2004): *Innvandrere i Norge, hvem er de, og hvordan går det med dem? Del II, levekår*. SSB-rapport 2004/66. Oslo: Statistisk sentralbyrå

*Økonomi og levekår for ulike grupper 2007 (2008)*: SSB-rapport 2008/19. Oslo: Statistisk sentralbyrå

Øia, T. og Vestel, V. (2007): *Møter i det flerkulturelle Norge*. NOVA Rapport 21/07. Oslo: NOVA

Aalandslid, Vebjørn (red.) (2007): *Innvandrerens demografi og levekår i 12 kommuner*. SSB-rapport 2007/24. Oslo-Kongsvinger: Statistisk sentralbyrå





Directorate of Integration and Diversity

**Integrerings- og mangfoldsdirektoratet**

(Norweska Dyrekcja ds. Integracji i Różnorodności Kulturowej)

Adres pocztowy: Postboks 8059 Dep, 0031 Oslo

Telefon (centrala): (+47) 24 16 88 00

E-mail: [post@imdi.no](mailto:post@imdi.no)

Zamawianie publikacji: [bestilling@imdi.no](mailto:bestilling@imdi.no)

Telefon dla prasy: (+47) 917 55 351

E-mail: [presse@imdi.no](mailto:presse@imdi.no)

ISBN 978-82-92757-86-4 (wersja elektroniczna polsk)

[www.imdi.no](http://www.imdi.no)

[www.inytt.no](http://www.inytt.no)