

Сборник фактов  
об иммиграции  
и интеграции

i

---

**ФАКТА**

---

**2008**



# Предисловие

Директорат по делам интеграции и многоэтничности (IMDi) собрал в этой брошюре некоторые понятия, цифры и информацию об иммиграции и интеграции в обществе. Целью сборника является повышение доступности такой информации.

Вопрос о важности и достоверности тех или иных знаний часто является предметом общественных дебатов. Сборник не ставит целью осветить все возможные темы или представить цифры и сведения, которые нет смысла дискутировать.

Поэтому IMDi желает получить отзывы о сборнике и предложения, касающиеся цифр, сведений, источников информации и методов их отбора, которые могут быть полезными в работе над следующей редакцией брошюры. Отзывы можно присылать по электронной почте на адрес: [post@imdi.no](mailto:post@imdi.no).

Мы благодарим всех наших партнеров, особенно Директорат по делам иностранцев (UDI) и Центральное статистическое бюро (SSB), за предоставление исчерпывающей информации и отличный сервис.

Осло, август 2008

Osmund Kaldheim  
директор  
Директорат по делам интеграции  
и многоэтничности (IMDi)



# Содержание

▶ 1. Участники процесса иммиграции	5
▶ 2. Ключевые понятия	12
▶ 3. Иммиграционное население	17
▶ 4. Беженцы	27
▶ 5. Рабочая иммиграция	33
▶ 6. Воссоединение семьи и тенденции брака	37
▶ 7. Расселение и квалификация	43
▶ 8. Занятость, доходы и безработица	50
▶ 9. Денежное пособие и детский сад	55
▶ 10. Образование	59
▶ 11. Охрана детства	63
▶ 12. Брак по принуждению	64
▶ 13. Нанесение полового увечья	65
▶ 14. Преступность	66
▶ 15. Участие в выборах	69
▶ 16. Мнение населения об иммиграции и интеграции	72
▶ 17. Осло	74
▶ 18. Экономика – ключевые цифры из госбюджета	78
▶ 19. Всенорвежские организации в 2007 г.	79
▶ 20. Общественные организации	80
▶ 21. Полезные адреса в Интернете для получения информации	81
▶ 22. Ссылки	85

# 1. Участники процесса иммиграции

## **Стортинг**

Стортинг определяет направления политики в области работы с беженцами, иммиграции и социальной интеграции. Также Стортинг прорабатывает условия для работы коммун в сфере интеграции посредством применения «Закона об интродукционной программе для иммигрантов» и установления размеров интеграционных дотаций коммуна, которые принимают беженцев.

## **Министерство труда и вовлечения в трудовую деятельность (AID)**

AID несет главную ответственность за проведение интеграционной политики и работу с беженцами и иммигрантами. В ведении министерства находятся UDI, IMDi и UNE, руководство которыми осуществляется на основании законов, постановлений, бюджетов и распоряжений о выделении средств.

## **Директорат по делам иностранцев (UDI)**

Директорат по делам иностранцев (UDI) является центральным органом исполнительной власти в сфере иммиграции. UDI несет ответственность за дальнейшее

развитие и претворение в жизнь политики правительства в области работы с беженцами и переселенцами. UDI осуществляет регулирование иммиграции посредством рассмотрения заявлений о различных типах разрешений на пребывание и работу в стране, а также обеспечивает предоставление защиты беженцам, рассматривая их ходатайства об убежище. Директорат несет также ответственность за работу пунктов приема беженцев и прочих соответствующих структур. UDI является заказчиком работ по обслуживанию пунктов приема беженцев, осуществляемых организациями, коммунами или коммерческими предприятиями.

### **Комиссия по делам иностранцев (UNE)**

UNE является независимым органом, рассматривающим жалобы на решения UDI по делам, подпадающим под действие иммиграционного закона и соответствующего постановления. Комиссия находится в ведении AID. Комиссия по делам иностранцев является вышестоящим органом для UDI, что касается толкования законоположений, и практика комиссии является направляющей в работе UDI.

### **Директорат по делам интеграции и многоэтничности (IMDi)**

IMDi претворяет в жизнь интеграционную и многоэтничную политику Министерства труда и вовлечения в трудовую деятельность (AID), является центром знаний и инициатором мероприятий,

осуществляемых коммунами и иными организациями в этой сфере. IMDi также обеспечивает создание базы для развития политики путем расширения знаний и обобщения опыта. Являясь своеобразным центром знаний, IMDi занимается сбором и распространением информации, разрабатывает документы и ведет работу по формированию общественного мнения. Важнейшим рабочим инструментом IMDi является «Закон об интродукционной программе для иммигрантов». К экономическим средствам воздействия относятся, в частности, дотации на интеграционную и научно-исследовательскую работу. В 2008 году дотационный бюджет IMDi составлял примерно 4,3 млрд. крон.

Одними из центральных задач в работе IMDi являются: поселение беженцев, получивших вид на жительство в Норвегии, помощь вновь прибывшим лицам в быстрейшем получении работы или образования, повышение занятости среди иммигрантов и потомков, обеспечение равноправного предоставления государственных услуг и выполнение функции национального специализированного органа в сфере переводческих услуг. Кроме того, IMDi несет ответственность за осуществление четырех мероприятий из правительственного плана борьбы с браком по принуждению.

## **Служба трудоустройства и соцобеспечения (NAV)**

Все местные отделения NAV также предлагают свои услуги иммигрантам. В связи с тем, что эта группа сталкивается с различного рода препятствиями на рынке труда, в Осло, Бергене, Кристиансанде и Трондхейме были открыты специальные отделения под названием «NAV Intro». Они предлагают такие услуги, как курсы по поиску работы и подготовке к ней, консультационные собеседования, контроль на местах практики и вводный инструктаж безработных о возможностях получения различных услуг NAV на пути в трудовую жизнь.

## **Полиция**

Основной функцией иммиграционного отдела полиции (PU) является регистрация беженцев, выяснение маршрута их поездки, установление личности, подготовка и исполнение окончательных решений о депортации, координация и надлежащее осуществление всех депортаций из Норвегии. 27 полицейских округов принимают и обрабатывают заявления о разрешении на пребывание и работу, а также рассматривают значительную часть получаемых заявлений. Заявления, не входящие в компетенцию полиции, отсылаются на рассмотрение в UDI.

## **Служба внешних сношений**

Норвежские заграничные представительства играют важную роль первого звена для иностранцев, желающих посетить

или переехать в Норвегию. Они предоставляют информацию о правилах и процедурах, рассматривают туристические визовые заявления, принимают и обрабатывают заявления о визе и виде на жительство, которые рассматриваются в UDI. Дела, не входящие в компетенцию заграничного представительства, отсылаются в UDI.

### **Коммуны**

Коммуны играют центральную роль в работе по созданию условий для интеграции и многоэтничности на местах. Коммуны, в сотрудничестве с IMDi, несут ответственность за поселение беженцев. С 1 сентября 2004 года интеграционная работа коммун осуществляется в соответствии с «Законом об интродукционной программе для иммигрантов». Этот закон дает беженцам и членам воссоединенной семьи право на индивидуальное обучение норвежскому языку и обществоведению, а также предусматривает мероприятия по подготовке к трудовой жизни. Также на коммунах лежит ответственность за предоставление комплекса услуг, отражающего этнический состав населения.

### **Центральное статистическое бюро (SSB)**

SSB является центральной норвежской организацией, занимающейся сбором, обработкой и распространением официальной статистики, а также несущей основную ответственность за покрытие потребности норвежского общества в статистической информации. В соответствии

с «Законом о статистике» 1989 года, SSB обладает правом определять, что может считаться официальными статистическими данными, и несет ответственность за координацию всей официальной статистики в Норвегии. SSB ведет статистику во многих сферах общества, включая иммиграционную и интеграционную политику.

### **Комитет по контактам между иммигрантами и властями (KIM)**

KIM является консультационным органом, назначаемым норвежским правительством раз в 4 года. Комитет обеспечивает ведение диалога между национальными меньшинствами и властями, а также предоставление структурам власти советов и предложений в делах, имеющих принципиальное значение для национальных меньшинств.

### **Национальный центр обучения в трудовой жизни (Vox)**

Vox является национальным институтом под эгидой Министерства знаний. Vox выполняет задачи в области повышения уровня знаний взрослого населения, сбора и распространения опыта работы в этой сфере. Vox несет ответственность за разработку планов обучения взрослых иммигрантов норвежскому языку и обществоведению.

## **Экспертная группа по борьбе с браком по принуждению**

Экспертная группа состоит из представителей IMDi, Директората по делам иностранцев(UDI), Полицейского директората (POD) и Директората по делам семьи, детей и подростков (Bufdir). Экспертная группа является всенорвежской консультационной инстанцией первого звена в работе с конкретными делами о браке по принуждению. Также группа занимается сопутствующими делами, касающимися оказания давления и насилия на основе «кодекса чести» и связанными в той или иной мере с принудительным браком. Осуществляя лекционную деятельность и разрабатывая методические руководства, группа способствует росту компетенции службы первого звена. 1 января 2008 года экспертная группа перешла в ведомство IMDi.

## **Общественные организации**

Имеется ряд всенорвежских и местных организаций для различных групп иммигрантов, которые служат местом встречи лиц с различной предысторией и/или иным образом осуществляют работу с проектами по интеграции и вовлечению в жизнь общества. Например, «Красный крест» предлагает помощь советников для беженцев, организация «Самопомощь переселенцам и беженцам» помогает иммигрантам в контактах со структурами власти, а «Антирасистский центр» занимается делами о расизме и дискриминации.

## 2. Ключевые понятия

**Убежище:** Безопасное место для лица, подвергаемого преследованию по причине расовой, религиозной, национальной, политической или социальной принадлежности. Получение убежища означает защиту от высылки обратно в тот регион, где проситель убежища имеет основания опасаться быть подверженным преследованию. Получение убежища также влечет за собой получение определенных прав во время пребывания в стране, предоставившей убежище. Иностранцы, которым предоставлено убежище в Норвегии, получают статус беженца.

Источник: UDI

**Пункт приема беженцев:** Место добровольного проживания просителей убежища после их прибытия в Норвегию. Пункты имеют скромный стандарт и базируются на самостоятельном ведении быта проживающими, которым оказывается помощь в приобретении самого необходимого из продуктов питания и одежды. Пункты приема беженцев находятся в ведении UDI, который является заказчиком работ по обслуживанию пунктов, осуществляемых организациями, коммунальными или коммерческими предприятиями. Для организации пункта приема беженцев не требуется согласования с политическим руководством коммуны,

если имеется соответствующее разрешение на использование территории и строений.

Источник: UDI

**Проситель убежища:** Лицо, прибывшее в Норвегию по собственной инициативе без предварительного оповещения властей и ходатайствующее о предоставлении защиты и статуса беженца. Данное лицо именуется просителем убежища до момента принятия решения по заявлению.

Источник: UDI

**Поселение:** Беженцы по квотам ООН и бывшие просители убежища, получившие разрешение на пребывание в стране, направляются на поселение в места, заранее согласованные между государством, в лице Директората по делам интеграции и многоэтничности (IMDi), и коммунами. Расселение беженцев является добровольной задачей для коммун. Большинство беженцев в Норвегии расселяются с помощью государственных структур.

Источник: IMDi

**Иммиграция по воссоединению семьи:** Разрешение на проживание в Норвегии может быть дано иностранцам, являющимся членами семьи норвежских граждан или иностранных граждан с разрешением на пребывание в Норвегии. Разрешение на иммиграцию по воссоединению семьи в первую очередь дается близким членам семьи, т.е. супругам, зарегистрированным партнерам, лицам, находившимся в гражданском браке не менее 2 лет,

а также детям в возрасте до 18 лет. Как правило, для воссоединения семьи необходимо выполнить требование о надлежащем уровне материального обеспечения. Для заявлений, поданных после 21 июля 2008 года, размер дохода не должен быть ниже 8-го тарифного разряда государственной тарифной сетки, что составляет 215200 крон в год.

Источник: UDI

**Беженец:** Беженцы по квотам ООН и просители убежища, получившие его после рассмотрения заявления. В Норвегии так могут именоваться также лица, получившие защиту или вид на жительство из соображений гуманности после рассмотрения их заявлений об убежище. Центральное статистическое бюро использует в своих материалах описание «лицо с предысторией беженца», касающееся лиц, проживающих в Норвегии и, в свое время, прибывших в страну в качестве беженца. Под это описание подпадают и члены семьи беженца, независимо от наличия у них статуса беженца (в соответствии с «Конвенцией о беженцах»).

Источник: UDI и SSB

**Не западные страны:** Азия, включая Турцию, Африка, Южная и Средняя Америка, Восточная Европа. К «западным странам» относятся страны Северной Европы, Западная Европа (за исключением Турции), Северная Америка и страны Океании. Категории и понятия «западный»/«не западный» находятся в стадии пересмотра Центральным статистическим бюро и будут изменены.

**Иммиграционное население:** Состоит из лиц, у которых оба родителя рождены за границей. Они либо сами иммигрировали в Норвегию (иммигрант или переселенец первого поколения), либо родились в Норвегии у лиц, рожденных за границей (потомки). Термин «лицо с предысторией переселенца» аналогичен термину «лицо, принадлежащее иммиграционному населению».

Источник: SSB

**Иммиграция/Эмиграция:** Для того, чтобы считаться иммигрировавшим в Норвегию или эмигрировавшим из Норвегии, факт переселения должен быть зарегистрирован в Центральном реестре населения. О въезде в страну или выезде из нее необходимо заявлять в том случае, если запланированная продолжительность пребывания будет превышать шесть месяцев. Тем не менее, многие, особенно работники по найму из новых стран Европейской экономической зоны (ЕЭЗ), не заявляют о переезде по той причине, что продолжительность пребывания в Норвегии не будет столь долгой, или просто уклоняются от регистрации.

Источник: SSB

**Разрешение на пребывание в стране:** Разрешение дает право на пребывание в Норвегии свыше трех месяцев. Гражданам стран-членов ЕС такое разрешение дает право на работу. Граждане других стран чаще всего получают разрешение на работу вместе с разрешением на пребывание в стране. Гражданам

североевропейских стран не требуется разрешение на пребывание в Норвегии.

Источник: UDI

**Беженец по квоте ООН:** Лицо, получающее право на въезд в Норвегию в результате организованного отбора, осуществляемого UDI и Верховным комиссаром ООН по делам беженцев (UNHCR). Годовая квота устанавливается Стортингом на основании предложения правительства.

Источник: UDI

**Лицо, родившееся за границей:** В статистике Организации экономического сотрудничества и развития (ОЭСР) все лица, появившиеся на свет на территории другой страны, считаются родившимися за границей, независимо от страны происхождения родителей, бабушек и дедушек. Это отличается от применяемой Центральным статистическим бюро категории «переселенец первого поколения», куда входят лица, родившиеся за границей и имеющие двух родившихся за границей родителей, а также двух бабушек и двух дедушек, также родившихся за границей.

Источник: OECD/SSB

Объяснения других терминов и понятий можно найти на сайте Министерства труда и вовлечения в трудовую деятельность:

[http://www.regjeringen.no/nb/dep/aid/tema/integrering/sentrale\\_begreper.html?id=85923](http://www.regjeringen.no/nb/dep/aid/tema/integrering/sentrale_begreper.html?id=85923)

### 3. Иммиграционное население

Несмотря на рост иммиграции в Норвегию, количество иммигрантов в конце 2008 года по-прежнему оставалось относительно низким по отношению к общей численности населения. Этот показатель соответствует среднестатистическому уровню по данным OECD:

- ▶ Доля иммигрантов в общем количестве населения составляла 9,7%.
- ▶ Общее количество иммигрантов составляло 460 000 человек.
- ▶ Количество переселенцев: 381 000 (83% от количества иммигрантов).
- ▶ Количество потомков переселенцев: 79 000 (17% от количества иммигрантов).
- ▶ Количество лиц с предысторией переселенца из западной страны: 113 000 (2,4% от количества населения).
- ▶ Количество лиц с предысторией переселенца из не западной страны: 347 000 (7,3 от количества населения).

Источник: SSB

- ▶ В 2005 8,2% населения Норвегии считались родившимися за границей. Аналогичные показатели для Швеции и Дании составили соответственно 12,4% и 6,5%.

Источник: OECD

### Иммиграционное население: 10 наибольших групп на 1.1.2008:

Страна	Количество	Прирост населения с 2007 по 2008	Доля иммиграционного населения
Польша	32 069	13 240	7,0 %
Пакистан	29 134	868	6,3 %
Швеция	26 244	1 740	5,7 %
Ирак	22 881	1 450	5,0 %
Сомали	21 795	2 111	4,7 %
Вьетнам	19 226	425	4,2 %
Дания	19 220	142	4,2 %
Германия	17 472	3 001	3,8 %
Босния и Герцеговина	15 649	260	3,4 %
Иран	15 134	476	3,3 %

Источник: SSB

**Лица, родившиеся за границей, в % от населения некоторых стран OECD. 2005. Следует отметить, что в статистике OECD понятие «рожденные за границей» не является идентичным понятию «иммиграционное население» в вышестоящем тексте.**

Страна	Доля	Страна	Доля
Люксембург	33,4 %	Голландия	10,6 %
Австралия	23,8 %	Великобритания	9,7 %
Швейцария	23,8 %	Норвегия	8,2 %
Новая Зеландия	19,4 %	Франция	8,1 %
Канада	19,1 %	Дания	6,5 %
Австрия	13,5 %	Португалия	6,3 %
США	12,9 %	Чехия	5,1 %
Швеция	12,4 %	Финляндия	3,4 %
Бельгия	12,1 %	Венгрия	3,3 %
Ирландия	11,0 %	Мексика	0,4 %

Источник: OECD

### **Иммиграция в 2007 году:**

- ▶ В 2007 году в Норвегии было зарегистрировано 62000 случаев иммиграции и 22000 случаев эмиграции. Таким образом, чистая иммиграция составила 40000 человек.
- ▶ Чистая иммиграция возросла на 16 000 человек, или почти на 67% за период с 2006 по 2007 год.
- ▶ Никогда ранее чистая иммиграция не была столь высока, как в 2007 году. Иммиграция в Норвегию продолжает расти, что в первую очередь объясняется рабочей иммиграцией. Эмиграция в последние

десятилетия была стабильной, чуть выше 20000 человек.

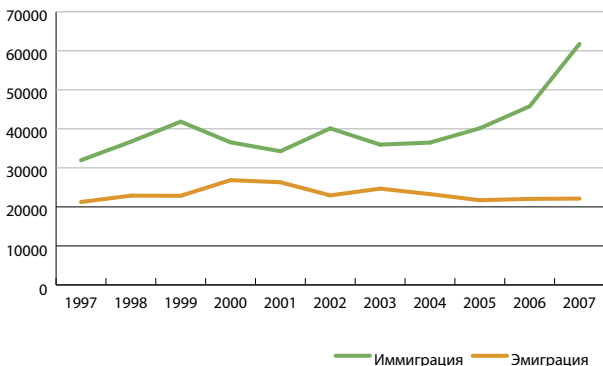
- ▶ Поляки являлись, безусловно, самой многочисленной группой иммигрантов, за которыми следовали немцы и шведы.
- ▶ 573 пакистанских граждан иммигрировали в Норвегию, а 179 эмигрировали. Таким образом, чистая иммиграция составила 394 человек. 19 национальностей имели больший показатель чистой иммиграции в Норвегию.
- ▶ Чистая иммиграция из бывшей Югославии составила чуть меньше 700 человек.

#### **Иммиграция, эмиграция и чистая иммиграция иностранных граждан в 2007 году. 10 наибольших групп.**

	<b>Иммиграция</b>	<b>Эмиграция</b>	<b>Иммиграционный прирост</b>
Всего	61 774	22 122	39 652
Польша	14 160	1 250	12 910
Германия	3 794	741	3 053
Швеция	4 432	2 326	2 106
Литва	2 350	305	2 045
Сомали	1 636	135	1 501
Филиппины	1 615	316	1 299
Россия	1 450	234	1 216
Таиланд	1 155	153	1 002
Ирак	968	140	828
Индия	998	210	788

Источник: SSB

## Иммиграция и эмиграция в период 1997–2007 г.г.



Источник: SSB

### Иммиграция в 2006 г., с разделением по причинам иммиграции:

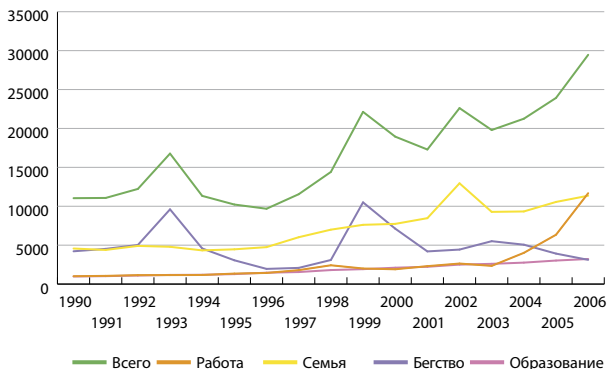
В 2006 году впервые получение работы стало важнейшей причиной первоначальной иммиграции семей из не западных стран. В последние годы наблюдался рост числа лиц, прибывших в Норвегию на работу, а количество нуждающихся в защите снизилось. В 2007 и 2008 годах количество приехавших на работу выросло еще больше (см. данные UDI о выданных разрешениях на работу в гл. 5). Также увеличилось количество просителей убежища (см. данные UDI о просителях убежища в гл. 4).

**Первоначальная иммиграция переселенцев с гражданством стран, не относящихся к Северной Европе, с разделением по причинам иммиграции. 2006 г.**

Причина иммиграции	Количество	Доля
Всего	29 462	100 %
Работа	11 678	40 %
Семья	11 355	39 %
Бегство	3 115	11 %
Образование	3 223	11 %
Прочее	91	0 %

Источник: SSB (данные за 2007 г. с разделением по причинам иммиграции поступят 2 октября 2008 г.)

**Первоначальная иммиграция переселенцев с гражданством стран, не относящихся к Северной Европе, с разделением по причинам иммиграции. 1990-2006**



Источник: SSB (данные за 2007 г. с разделением по причинам иммиграции поступят 2 октября 2008 г.)

## **Иммиграционное население в коммунах:**

Лица с предысторией иммигранта живут во всех коммунах страны, но почти половина (43%) из них проживает в Осло и Акерхюс. В Северной Норвегии этот показатель ниже 5%. Осло имеет наибольший процент (25%) иммиграционного населения.

Иммигранты из «не западных» стран имеются во всех норвежских коммунах, за исключением двух (Бейарн и Усен), но их наибольшая концентрация отмечается вокруг крупных городов и в центральных частях восточного региона страны.

### **«Первая десятка» коммун с наибольшим количеством иммигрантов (западных и не западных) – на 1.1.2008**

<b>Коммуна</b>	<b>Количество</b>	<b>Крупнейшие национальные группы</b>
1. Осло	139 878	Пакистан
2. Берген	23 682	Польша
3. Ставангер	16 636	Великобритания
4. Бэрум	14 293	Польша
5. Трондхейм	14 147	Турция
6. Драммен	11 624	Турция
7. Кристиансанд	9 237	Вьетнам
8. Скедсмо	7 264	Вьетнам
9. Фредрикстад	7 204	Ирак
10. Санднес	6 828	Вьетнам

Источник: SSB

**«Первая десятка» по количеству иммигрантов из-за пределов «запада». 1.1.2008:**

<b>Коммуна:</b>	<b>Количество:</b>
1. Осло	115 574
2. Берген	18 235
3. Ставангер	11 453
4. Трондхейм	10 702
5. Драммен	10 138
6. Бэрум	9 371
7. Кристиансанд	7 328
8. Скедсмо	6 091
9. Фредрикстад	5 699
10. Санднес	5 310
Сумма – первая 10-ка	199 901

Источник: SSB

**«Первая десятка» по процентному соотношению не западных иммигрантов к общему количеству населения.  
1.1.2008:**

1. Осло	0.206
2. Драммен	0.169
3. Лёренсбург	0.141
4. Скедсмо	0.132
5. Аским	0.122
6. Релинген	0.111
7. Мосс	0.108
8. Ос	0.097
9. Ставангер	0.096
10. Лиер	0.095

Источник: SSB

## **Прогноз иммиграции:**

Прогнозы SSB говорят о вероятности значительного роста иммиграционного населения в период с 2008 по 2060 год. Однако, эти расчеты не обладают достаточной степенью достоверности, особенно в отношении иммиграционного притока, который может значительно колебаться во времени. Например, в 2007 году иммигрировало на 16000 человек больше, чем в 2006 году.

- ▶ Иммиграционное население, вероятно, вырастет от сегодняшних 460000 человек до 1,1 – 2,6 млн. в 2060 году. Общая численность населения вырастет до 5,3 – 8,5 млн., по сравнению с сегодняшними 4,7 млн.
- ▶ Ожидается, что иммиграционное население будет составлять 21 – 31% от общей численности населения в 2060 году.

Источник: SSB

## 4. Беженцы

Директорат по делам иностранцев (UDI) несет ответственность за рассмотрение заявлений о различных видах разрешений на работу и пребывание в Норвегии, а также за обеспечение работы пунктов приема беженцев и иных, связанных с этим, структур. UDI является заказчиком работ по обслуживанию пунктов приема беженцев, осуществляемых организациями, коммунами или коммерческими предприятиями. Для организации пункта приема беженцев не требуется согласования с политическим руководством коммуны, если имеется соответствующее разрешение на использование территории и строений.

### **Заявления об убежище в 2007 году:**

После нескольких лет с тенденцией снижения количества заявлений об убежище, в 2007 году вновь наблюдался рост числа просителей убежища, особенно в период с августа и до конца года:

- ▶ В 2007 году убежища просили свыше 6 500 человек.
- ▶ Просители убежища прибыли из 106 стран.
- ▶ Большинство просителей убежища прибыли из Ирака, России и Эритреи.
- ▶ Примерно каждый четвертый проситель убежища являлся ребенком (1568).

- ▶ Одинокие малолетние просители убежища составили 6% от общего числа запросов об убежище (403).
- ▶ Больше всего одиноких малолетних просителей убежища прибыло из Ирака, Афганистана и Эритреи.

Источник: UDI

### **Запросы об убежище в первом квартале 2008 года:**

- ▶ Около 5400 направили запрос об убежище, что означает рост числа заявлений на 120% по сравнению с 2007 годом.
- ▶ Одинокие малолетние просители убежища составили 8% от общего числа запросов об убежище (423).

Источник: UDI

### **Прогноз запросов об убежище на 2008 год**

- ▶ По прогнозу UDI, в 2008 году придут 15000 просителей убежища. В 2007 году их было 6500.

Источник: UDI

### **Жильцы пунктов приема беженцев:**

- ▶ На конец июня 2008 года в 66 пунктах приема беженцев проживали 9300 человек. 3 из 10 были из Ирака или Эритреи.
- ▶ В 2006 году количество пунктов приема беженцев было сокращено с 75 до 66, а затем до 61 в 2007 году. В первом полугодии 2008 года их снова стало 66.

- ▶ В 2007 году расходы, связанные с работой пунктов приема беженцев, составили 835,5 млн. крон. В 2006 году эта сумма составляла 930,3 млн. крон. В пересмотренном государственном бюджете на 2008 год предусмотрено выделить на эти цели 1152,4 млн. крон.
- ▶ В конце 2007 года в пунктах приема беженцев проживали лица из 94 стран.
- ▶ Около 7500 человек покинули пункты приема беженцев в 2007 году. Причинами являлись перевод на постоянное поселение, высылка из страны или добровольное возвращение на родину, переезд на иной известный или не известный властям адрес.
- ▶ В 2007 году почти 2300 человек выехали из пунктов приема беженцев, не указав свой новый адрес. Это составило 30% от общего числа выехавших лиц. Они либо возвратились на родину, выехали для запроса об убежище в другой стране, либо находятся в неизвестном властям месте в Норвегии. 1300 человек из их числа были позднее зарегистрированы как лица с неизвестным адресом.

Источник: UDI

### **Количество лиц, получивших защиту в Норвегии за последние пять лет:**

В период с 2003 по 2006 год количество лиц, получивших защиту в Норвегии, уменьшалось, чтобы затем значительно возрасти в 2007 году.

В нижеприведенной таблице указаны все лица, получившие разрешение на пребывание в Норвегии после рассмотрения запроса об убежище, независимо от того, кем было принято окончательное решение, первой инстанцией – UDI или апелляционной инстанцией UNE. Удовлетворенные заявления распределены по годам, в которых было принято окончательное решение, независимо от даты подачи заявления. В таблицу также включены беженцы по квотам ООН.

#### **Лица, получившие защиту в период 2003–2007 г.г.**

	<b>Всего</b>	<b>UDI</b>	<b>UNE</b>	<b>Квотные беженцы</b>
2007	5 846	2 935	1 561	1 350
2006	3 198	1 682	524	992
2005	3 997	2 480	575	942
2004	4 926	3 480	688	758
2003	4 946	3 557	240	1 149

Источник: UDI

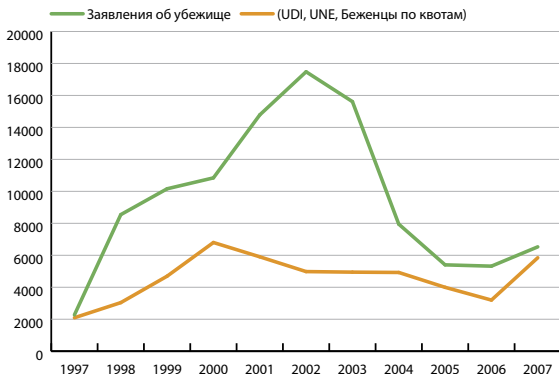
#### **Выданные UDI разрешения на пребывание в стране после рассмотрения запроса об убежище в 2007 году:**

Лица, получившие вид на жительство на основании запроса об убежище, прибыли в основном из стран, охваченных войнами и конфликтами (случаи предоставления вида на жительство после рассмотрения жалобы в UNE, сюда не включены):

- ▶ Более 2 900 человек получили вид на жительство после рассмотрения запроса об убежище.
- ▶ Наибольшее количество разрешений дано лицам из Сомали, Ирака, России и Эритреи.
- ▶ 860 детей получили вид на жительство после рассмотрения запроса об убежище.
- ▶ Женщины получали вид на жительство чаще, чем мужчины, при рассмотрении заявлений в первой инстанции (67% женщин и 54% мужчин).

Источник: UDI

### Общее количество запросов об убежище и количество удовлетворенных запросов за период с 1997 по 2007 год.



Источник: UDI

## **Вид на жительство для квотных беженцев:**

Количество квотных беженцев, получивших защиту в Норвегии в 2007, возросло по сравнению с 2006 годом:

- ▶ В 2007 году прибыло 1106 квотных беженцев, против 992 человек в 2006 году. Общее количество удовлетворенных запросов составило 1350, против 924 в 2006 году. Не всегда лица, получившие вид на жительство в Норвегии, прибывают в страну в тот же год.
- ▶ Большинство беженцев прибыло из Мьянмы (Бирма), Демократической республики Конго и Ирака.
- ▶ Дети составляли 43% общего числа квотных беженцев.
- ▶ Среди квотных беженцев было больше мужчин, чем женщин.

Источник: UDI

## **Лица с предысторией беженца:**

Статистика SSB, касающаяся лиц с предысторией беженца (включая членов воссоединенной семьи беженца), показывает, что в начале 2007 года эта группа составляла 30% от общей численности иммиграционного населения Норвегии.

- ▶ В Норвегии насчитывалось 125100 человек с предысторией беженца (или 2,7% от общей численности населения).
- ▶ Большинство прибыло из Ирака (16 800), Сомали (14 000) и Боснии и Герцеговины (12 500).

Источник: SSB (Данные на 1.1.2008 поступят 15 сентября 2008 г.)

## 5. Рабочая иммиграция

Три самые многочисленные национальные группы иммигрантов в 2007 году представляли страны с типичной профессиональной миграцией. В Норвегию прибыло 14000 польских, 4300 шведских и 3600 немецких граждан.

Источник: SSB

Для включения в статистику SSB в качестве иммигранта, переселенец должен быть зарегистрирован в реестре населения, что требует, как минимум, шестимесячного пребывания в Норвегии. Лица с разрешением на работу на срок менее шести месяцев не регистрируются в качестве проживающих в стране. Это приводит, в частности, к тому, что данные UDI о количестве выданных разрешений на работу не соответствуют данным SSB об иммиграции.

### **Разрешения на работу в 2007 году:**

- ▶ Было выдано около 98000 разрешений на работу, включая 43000 продленных разрешений.
- ▶ Наибольшее количество разрешений было выдано гражданам Польши, Литвы, Германии, Словакии и Латвии.
- ▶ 80% разрешений на работу было выдано мужчинам. 48% разрешений было выдано лицам моложе 30 лет.

- ▶ В среднем в Норвегии насчитывалось 70000 лиц с действительным разрешением на работу.
- ▶ 85% от общего числа впервые выданных разрешений на работу, подпадали под действие законодательства ЕЭЗ.
- ▶ 45% от общего числа разрешений на въезд в страну для воссоединения семьи было выдано лицам, воссоединяющимся с трудовым иммигрантом.
- ▶ 37% от общего числа лиц, воссоединившихся с трудовым иммигрантом, приходилось на граждан Польши.
- ▶ Около 1800 разрешений на въезд в страну для воссоединения семьи было выдано польским детям.

Источник: UDI

## **Разрешения на работу в первом полугодии 2008 года:**

- ▶ На конец июня 2008 года было выдано около 50000 разрешений на работу, из которых половина приходилась на продленные разрешения.
- ▶ Больше всего разрешений было выдано гражданам Польши, Литвы, Германии, Румынии, Словакии и Латвии.
- ▶ Наблюдался резкий рост количества разрешений, выданных гражданам Румынии. В первом полугодии 2007 года их насчитывалось 711, а в первом полугодии 2008 года – 1468.
- ▶ На 1 июля в Норвегии насчитывалось около 101000 лиц с действующим разрешением на работу.

## **Ситуация польских и прибалтийских трудовых иммигрантов в Норвегии**

IMDi провел опрос проживающих в Норвегии (зарегистрированных в реестре населения) трудовых иммигрантов из Польши и Прибалтики (телефонные интервью и групповые собеседования с польскими рабочими). При опросе выяснилось следующее:

- ▶ Явное большинство опрошенных считает, что имеет работу в соответствии с образованием и компетенцией.
- ▶ Одной из проблем является тот факт, что женщины с хорошим образованием либо остаются безработными, либо поступают на такую работу в Норвегии, для которой они сверхквалифицированы.
- ▶ Лишь немногие испытывают плохие условия труда или грубую трудовую эксплуатацию.
- ▶ Большинство опрошенных испытывают большую информационную потребность в первый год пребывания в Норвегии. Самым трудным барьером на пути к информации является незнание норвежского или английского языков.
- ▶ Имеет место явная потребность и желание получить более хорошие знания норвежского языка.
- ▶ Польские трудовые иммигранты выражают желание изучать норвежский язык лишь после того, как они решились на длительное пребывание в Норвегии.
- ▶ В свободное от работы время трудовые иммигранты имеют желание участвовать в местных мероприятиях и социальном общении с норвежцами.

- ▶ Целых 7 человек из 10 ответили, что они совершенно точно или возможно будут по-прежнему жить в Норвегии через пять лет.

Источник: Отчет IMDi 1-2008: Мы остаемся ... О трудовой иммиграции из Польши и Прибалтики.

## 6. Воссоединение семьи и тенденции брака

### **Иммиграция по воссоединению семьи:**

17900 человек получили в 2007 году разрешение на въезд в страну для воссоединения семьи. Это наивысший за все времена показатель, превышающий на 3900 человек данные за 2006 год. Рост количества разрешений на воссоединение семьи для граждан таких новых членов ЕС, как Польша и Литва, продолжался и в 2007 году.

**Разрешения на въезд в страну для воссоединения семьи – 10 крупнейших стран в 2007 году:**

<b>Гражданство:</b>	<b>Количество разрешений</b>	<b>Разница с периодом 2006–2007 г.г.</b>	<b>Количество женщин (дети и взрослые)</b>	<b>Количество детей</b>
Всего	17 913	+ 3 932	11 914	8 066
Польша	3 292	+ 1 590	2 322	1 813
Германия	1 456	688	952	823
Таиланд	1 073	130	921	314
Сомали	1 003	90	533	730
Россия	658	63	502	239
Литва	643	261	433	392
Филиппины	618	206	490	176
Голландия	509	85	305	307
Индия	496	250	360	190
США	453	43	275	160

Источник: UDI

- ▶ Следующие три страны являлись типичными источниками трудовой иммиграции в период с 2006 по 2007 год: Польша (+ 1 590), Германия (+ 688) и Литва (+ 261).
- ▶ В 2007 году женщины составили 81% от общего числа взрослых лиц, получивших разрешение на въезд в страну для воссоединения семьи.
- ▶ В 2007 году дети составили 45% от общего числа лиц, получивших разрешение на въезд в страну для воссоединения семьи. Больше всего детей приехало для воссоединения семьи из пяти стран: Польши, Германии, Сомали, Литвы и Таиланда. На эти страны пришлось 50% от общего числа разрешений, выданных детям.
- ▶ В 2007 году польским детям было выдано 1800 разрешений на въезд в Норвегию для воссоединения семьи.

Источник: UDI

### **Брачные тенденции:**

- ▶ Каждый год заключается больше браков между лицами с предысторией иммигранта и лицами без таковой, чем между двумя лицами с предысторией иммигранта.
- ▶ Больше мужчин, чем женщин, заключают брак с лицами, проживавшими до этого за пределами Норвегии. Мужчины и женщины без предыстории иммигранта заключили в период с 1996 по 2004 год 7500 таких браков.

- ▶ Таиландские, филиппинские и русские женщины чаще всего заключают брак с мужчинами без предыстории иммигранта.
- ▶ Многие лица «не западного» происхождения заключают брак с лицами, проживавшими до этого за пределами Норвегии. Особенно это относится к лицам из Пакистана, Турции и Марокко.
- ▶ Насчитывается не так много потомков иммигрантов в брачном возрасте. К тому же, они заключают брак позднее, чем первое поколение иммигрантов.

**Данные о заключении брака постоянно проживающими женщинами за период с 1996 по 2004 год. Некоторые группы стран**

	<b>Количество лиц, заключивших брак</b>	<b>Доля тех, кто заключил брак с лицами, проживавшими за границей на момент бракосочетания.</b>	<b>Доля тех, кто заключил брак с лицами без принадлежности к среде иммигрантов</b>
Пакистан, первое поколение	741	74 %	1,9 %
Пакистан, потомок	586	77 %	1,4 %
Турция, первое поколение	557	77 %	7,5 %
Турция, потомок	172	74 %	2,9 %
Вьетнам (первое поколение + потомок)	868	30 %	11,3 %
Шри-Ланка (первое поколение + потомок)	661	30 %	5,4 %

Источник: SSB: Даугстад (2006)

**Данные о заключении брака постоянно проживающими мужчинами за период с 1996 по 2004 год. Некоторые группы стран**

	<b>Количество лиц, заключивших брак</b>	<b>Доля тех, кто заключил брак с лицами, проживавшими за границей на момент бракосочетания.</b>	<b>Доля тех, кто заключил брак с лицами без принадлежности к среде иммигрантов</b>
Пакистан, первое поколение	1 125	76 %	4,1 %
Пакистан, потомок	475	76 %	1,5 %
Турция, первое поколение	838	76 %	11 %
Турция, потомок	96	70 %	4,2 %
Вьетнам (первое поколение + потомок)	1 378	63 %	0,1 %
Шри-Ланка (первое поколение + потомок)	1 197	58 %	4,2 %

Источник: SSB: Даугстад (2006)

## 7. Расселение и квалификация

### Поселение:

Большинство беженцев в Норвегии расселяются с помощью властей. Квотные беженцы и бывшие просители убежища, получившие вид на жительство, направляются на поселение в места, заранее согласованные между государством, в лице Директората по делам интеграции и многоэтничности (IMDi), и коммунами. Для коммун расселение беженцев является добровольной задачей.

- ▶ В 2007 году запросы о поселении беженцев были направлены в 211 коммун.
- ▶ 193 коммуны дали свое согласие.
- ▶ Шесть коммун приняли на поселение больше всего беженцев в 2007 году: Осло (331 человек), Берген (220 человек), Трондхейм (195 человек), Кристиансанд (136 человек), Будё (93 человек) и Фредрикстад (89 человек).

Источник: IMDi (Отчет о поселении на 31.12.2007)

- ▶ В 2008 году ожидается потребность в расселении 5018 человек. Это на 1192 человека больше, чем в 2007 году, когда было расселено 3826 человек.
- ▶ В первом полугодии 2008 года было расселено на 416 человек больше, чем за такой же период 2007 года.

- ▶ Средняя продолжительность времени ожидания поселения в коммуне с момента получения вида на жительство возросла с 4,8 месяцев на 31.12.2007 г. до 5,3 месяцев на 30.06.2008 г.
- ▶ За этот же период количество лиц, ожидавших поселения более 6 месяцев, возросло с 85 до 499. Целью властей является обеспечение поселения в коммуне в течении 6 месяцев после получения обычного разрешения на пребывание или работу в стране.
- ▶ В июне 2008 года насчитывалось 188 детей, ожидавших поселения более 6 месяцев.
- ▶ В июне 2008 года насчитывалось 1404 лица в пунктах приема беженцев, ожидавших поселения. Из них – 536 мужчин.

Источник: IMDi (Отчет о поселении, июнь 2008 г.)

### **Вводная программа:**

«Закон о вводной программе» предоставляет вновь прибывшим иммигрантам право и обязанность участвовать в полудневной вводной программе, продолжительностью до двух лет. Право и обязанность участия в программе распространяется на вновь прибывших иностранцев в возрасте от 18 до 55 лет, которым необходимо повышение базисных знаний и которые: а) получили статус беженца, б) имеют статус квотного беженца с разрешением на въезд в страну, в) после рассмотрения запроса об убежище получили вид на жительство из соображений гуманности,

или получили коллективную защиту в ситуации массового бегства, или г) воссоединились с семьями лиц, указанных в пунктах а, б и в. По сведениям SSB, в период с 2005 по 2007 год в интродукционной программе участвовали около 8000 человек.

- ▶ IMDi собрал сведения от коммун (городских районов) о состоянии дел участников программы, закончивших ее в 2007 году. Отчеты коммун/районов показывают, что половина участников по окончании программы включилась в трудовую жизнь или процесс получения образования.
- ▶ Показатель по количеству лиц, начавших работать или учиться после вводной программы, является чуть более высоким для небольших и средних по числу участников программ (до 100 человек), чем для крупных программ (свыше 100 участников).
- ▶ 71% из тех, кто завершил программу в 2007 году, по сведениям из коммун, не являлись получателями социальной помощи к моменту окончания программы. Толковать это можно так, что они либо стали экономически независимыми благодаря участию в программе, либо получают материальную поддержку от семьи или из иных источников.

Источник: IMDi

- ▶ **Отчет общественно-научной организации Fafo:** Организация Fafo, в сотрудничестве с Институтом общественно-научных исследований, изучила состояние дел в сфере проведения интродукционных программ в 2007 году. Важной составляющей частью изучения являлась оценка ситуации участников

программы, закончивших ее в первые два года действия «Закона об интродукционной программе», т.е. в период с 1.9.2007 по 1.9.2006 г. Отчет Fafo показывает, что 60% участников программы после ее завершения начали работать или учиться.

Источник: Fafo: Кавли и др. (2007)

### ► **Мониторинг SSB:**

Центральное статистическое бюро ежегодно издает так называемый «Монитор интродукционной программы». Издание 2007 года описывает уровень трудовой занятости участников программы, закончивших ее в 2005 году, по состоянию на 2006 год. Целью мониторинга является наблюдение за группами выпускников программы на протяжении продолжительного периода времени и оценка происходящих с годами изменений. По сведениям SSB, 58% от общего количества лиц, раньше срока прервавших участие в программе в 2005 году, были трудоустроены или получали образование по состоянию на ноябрь 2006 года. Для тех, кто полностью завершил программу, аналогичный показатель составил 65%.

Источник: SSB: Матисен (2007)

### **Изучение норвежского языка и обществоведения:**

Право и обязанность участвовать в бесплатных курсах изучения норвежского языка и обществоведения, общей продолжительностью 300 часов, распространяется на иностранцев в возрасте от 16 до 55 лет, которые:

а) имеют разрешение на работу или пребывание в стране, дающее право на постоянное местожительство, или б) получили коллективную защиту в ситуации массового бегства, в соответствии со ст. 8а «Закона об иностранцах». Иностранцы в возрасте от 55 до 67 лет с разрешением на пребывание в стране, указанным в пунктах а или б, имеют право, но не обязаны посещать курсы. Окончание курсов будет являться одним из условий получения постоянного места жительства и гражданства указанной группой лиц. Система материальной поддержки обучения норвежскому языку также была изменена и поставлена в зависимость от числа потенциальных участников курсов.

Лица, получившие такое разрешение до 1 сентября 2005 года, смогут изучать язык в соответствии с переходной системой, которая аналогична системе материальной поддержки, существовавшей до 1 сентября 2005 года, и будет действовать в течении пяти лет с указанной даты.

С 1 сентября 2007 года были возобновлены 250-часовые курсы норвежского языка для просителей убежища, проживающих в пунктах приема беженцев.

Круг лиц, имеющих право и обязанность обучения норвежскому языку, является более широким, чем группа лиц с правом и обязанностью участия в интродукционной программе. В частности, в первую группу входят лица, прибывшие для воссоединения с семьями граждан Норвегии или североевропейских стран.

- ▶ На 30.06.2008 г. в стране насчитывалось 31465 человек, имеющих право и/или обязанность обучения норвежскому языку, из которых 7422 человека имели только обязанность.
- ▶ На 30.06.2008 г. 17522 человека, имевших упомянутое право и/или обязанность, приняли участие в курсах норвежского языка и обществоведения.
- ▶ В первом полугодии 2008 года 11300 взрослых иностранцев изучали норвежский язык в соответствии с переходной системой. Это касается лиц, получивших вид на жительство в Норвегии до 1 сентября 2005 года.
- ▶ Проводятся два общенациональных экзамена по норвежскому языку: 2-го и 3-го уровня. Экзамен 3-го уровня выставляет более высокие требования к знанию языка. От общего числа лиц, сдававших экзамен 2-го уровня в первом полугодии 2008 года, 93% сдали устную часть, а 54% - письменную. От общего числа лиц, сдававших экзамен 3-го уровня, 82% сдали устную часть, а 47% - письменную.

Источник: IMDi

**«Новый шанс» - экспериментальная квалификационная программа для лиц с предысторией иммигранта, длительное время получающих социальную помощь.**

«Новый шанс» - это экспериментальный проект, дающий лицам с предысторией иммигранта, длительное время получающих социальную помощь, возможность достичь квалификации, необходимой для начала

трудовой деятельности и получения экономической самостоятельности.

- ▶ В период с 2005 по 2007 год из государственного бюджета на программу «Новый шанс» было выделено 50 млн. крон.
- ▶ В период с 2005 по 2007 год в 25 проектах «Новый шанс» участвовало около 900 человек. Женщины составляли 57% от общего числа участников.
- ▶ На момент начала программы «Новый шанс» ее участники очень далеки от трудовой жизни. Почти половина из них не имеет никакого трудового опыта на родине. Один из трех мужчин и две из трех женщин также не имеют оплачиваемой работы в Норвегии.
- ▶ Из 453 лиц, завершивших программу до конца 2007 года, целых 46% начали получение образования или получили работу.
- ▶ На основании результатов проектов компания Eson Røygu подсчитала общественно-экономическую выгоду от программы «Новый шанс» за период с 2005 по 2007 год, которая может составить целых 450 млн. крон.

Источник: Отчет IMDi 2008/4

## 8. Занятость, доходы и безработица

### Занятость:

- ▶ На четвертый квартал 2007 года трудоустроенными являлись 146000 «не западных» иммигрантов первого поколения в Норвегии. Это на 26000 человек больше, чем годом раньше.
- ▶ Трудоустроено 60% от числа «не западных» иммигрантов в возрасте от 15 до 74 лет. Аналогичный показатель на четвертый квартал 2006 года составлял 56%.
- ▶ Наблюдается заметный рост занятости иммиграционного населения с увеличением продолжительности проживания в стране.
- ▶ Имеются большие различия между «западными» и «не западными» иммигрантами в сфере занятости.

### Доля занятости иммигрантов первого поколения в возрасте от 15 до 74 лет, 4-й квартал 2007 г.

	Оба пола	Мужчины	Женщины
Все население	72 %	75 %	68 %
Иммигранты первого поколения, всего	63 %	69 %	57 %
Иммигранты первого поколения из западных стран	73 %	76 %	68 %
Иммигранты первого поколения из «не западных» стран	60 %	66 %	53 %

Источник: SSB

**Доля занятости иммигрантов первого поколения  
в возрасте от 15 до 74 лет, некоторые группы стран.  
4-й квартал 2007 г.**

<b>Страна</b>	<b>Оба пола</b>	<b>Мужчины</b>	<b>Женщины</b>
Польша	77 %	83 %	64 %
Чили	71 %	74 %	67 %
Шри-Ланка	69 %	76 %	61 %
Вьетнам	65 %	68 %	61 %
Иран	58 %	62 %	54 %
Турция	55 %	65 %	42 %
Афганистан	51 %	65 %	31 %
Пакистан	48 %	64 %	31 %
Ирак	46 %	55 %	32 %
Сомали	36 %	45 %	24 %

Источник: SSB

### **Безработица:**

Официальная безработица среди иммигрантов снижается и следует изменениям конъюнктуры.

- ▶ Несмотря на снижение безработицы среди иммигрантов, ее уровень по отношению к прочему населению остается неизменным – безработных иммигрантов в три раза больше, чем представителей прочего населения страны.
- ▶ Доля безработных (в % от численности трудоспособного населения) среди иммигрантов первого поколения в феврале 2008 года была на 1,4% меньше, чем в тот же период 2007 года.

Источник: SSB (по сведениям NAV о полностью безработных)

## Доля безработных в % от численности трудоспособного населения на 1-й квартал 2008 года

Группа	Всего	Мужчины	Женщины
Зарегистрированное полностью безработное население, всего	1,7 %	1,8 %	1,6 %
Иммигранты первого поколения, всего	4,5 %	4,4 %	4,6 %
Северные страны	1,8 %	2,0 %	1,6 %
Западная Европа	1,8 %	1,8 %	1,9 %
Страны ЕС в Восточной Европе	2,4 %	2,0 %	3,2 %
Восточная Европа	5,5 %	5,2 %	5,8 %
Северная Америка и Океания	1,9 %	2,0 %	1,8 %
Азия	5,9 %	5,8 %	6,1 %
Африка	10,6 %	11,2 %	9,4 %
Южная и Средняя Америка	4,5 %	3,9 %	5,0 %

Источник: SSB (по сведениям NAV о полностью безработных)

### Международные сравнения

OECD проводит сравнение уровней занятости среди лиц, рожденных за границей, в различных странах-участницах OECD. Статистика частично основана на исследованиях рынка труда, проводимых во многих странах OECD, частично – на сведениях из других источников (касается, в частности, Канады, США, Дании и Австралии). Исследования рынка труда основаны на проведении интервью представителей определенных групп населения. Специального отбора из групп лиц, родившихся за границей, не производится, поэтому количество опрашиваемых лиц - ограничено. Это

является одной из причин того, что данные о занятости лиц, родившихся за границей, не являются абсолютно надежными и должны толковаться с большой осторожностью.

### **Уровни занятости и безработицы в некоторых странах OECD в 2005 году, возраст от 15 до 64 лет**

<b>Страна</b>	<b>Уровень занятости, род. в Норвегии</b>	<b>Уровень занятости, род. за границей</b>	<b>Уровень безработицы, род. в Норвегии</b>	<b>Уровень безработицы, род. за границей</b>
Норвегия	75,6 %	63,3 %	4,2 %	10,6 %
Швеция	74,6 %	60,7 %	7,9 %	14,9 %
Дания	76,8 %	59,9 %	4,5 %	9,8 %
Германия	67,0 %	57,0 %	10,4 %	17,0 %
США	69,2 %	69,4 %	5,8 %	5,1 %
Великобритания	72,4 %	63,8 %	4,3 %	7,3 %

Источник: OECD

## **Доходы:**

Более слабая связь иммигрантов с рынком труда является одной из основных причин того, что их средние доходы ниже, чем у среднестатистической семьи.

- ▶ В семьях, где обладателем основного дохода является «не западный» иммигрант, общий средний доход в 2005 году составлял 63% от дохода среднестатистической семьи.
- ▶ Доля социальных пособий в общем доходе «не западных» иммигрантов была выше, чем у остального населения (29% против 20%) (в 2005 г).
- ▶ 26% от числа «не западных» иммигрантов принадлежат к группе с низкими доходами (по классификации OECD). Лишь 5,6% от общей численности населения принадлежит к этой группе.
- ▶ Наблюдается общая тенденция роста уровня доходов иммигрантов с увеличением продолжительности проживания в стране.

Источник: SSB: Экономика и условия жизни различных групп населения (2007)

## 9. Денежное пособие и детский сад

### **Пособие на детей, не посещающих детский сад:**

- ▶ Дети «не западных» иммигрантов чаще получают пособие за непосещение детского сада, чем дети в обществе в целом. На сентябрь 2006 года этот показатель составлял, соответственно, 69% и 46% для всех детей в возрасте от 1 года до 3 лет (более свежих данных на сегодняшний день не имеется).
- ▶ Как для детей в обществе в целом, так и для детей иммигрантов, получение пособия за непосещение детского сада являлось менее обычным в 2006 году, чем в 1999 году.
- ▶ Среди представителей различных групп стран наблюдаются большие различия, что касается получения компенсационного пособия. 82% детей актуального возраста, происхождением из Пакистана, и 81% детей из Шри-Ланки получали пособие в 2006 году, тогда как аналогичный показатель для детей из Ирана составил 58%.
- ▶ Наблюдаются значительные различия между губерниями, что касается получения компенсационного пособия на детей «не западных» иммигрантов: от 40% в Финнмарке до 76% в Эстфолде.

Источник: SSB: Даугстад и Санднес (2008)

## Доля детей в возрасте 1-3 года, получавших пособие за непосещение детского сада, сентябрь 2006 года

Все дети	46 %
Дети «не западного» происхождения	69 %
Пакистан	82 %
Шри-Ланка	81 %
Турция	79 %
Марокко	78 %
Сербия и Черногория	78 %
Сомали	78 %
Ирак	76 %
Вьетнам	75 %
Босния и Герцеговина	73 %
Иран	58 %

Источник: SSB: Даугстад и Санднес (2008)

### Детский сад:

- ▶ 18900 детей представителей национальных меньшинств посещали детские сады в 2007 году. Общее количество детей, посещавших детские сады, составляло 250000.
- ▶ Дети, говорящие на языках национальных меньшинств, составляли около 8% от общего количества детей в детских садах в 2007 году. К этой группе не относятся дети, для которых родным языком является норвежский, саамский, шведский, датский или английский.

- ▶ 71% от общего количества детей в Норвегии в возрасте 0-5 лет посещали детский сад (2007). Доля детей, говорящих на языках национальных меньшинств и посещавших детский сад в 2007 году, составляла 51% от общего количества детей иммигрантов (0-5 лет).

Источник: SSB

- ▶ С осени 2007 года для всех детей в возрасте 4-5 лет в столичных районах Грурюддален и Сёндре Нурдстранд было введено бесплатное посещение детских садов в основное время их работы. В середине сентября 2007 года степень обеспеченности местами в детских садах Грурюддалена варьировалась от 82% в микрорайоне Ална (для детей в возрасте 5 лет) до 100% в микрорайоне Стонвер (для детей в возрасте 4-5 лет)

Источник: Развитие Грурюддалена, программный раздел 4. Отчет за 2007 год и Программа мероприятий на 2008 год

### **Обеспеченность местами в детских садах различных районов Осло с бесплатным посещением в основное время их работы**

<b>Городской район</b>	<b>4-летние (степень доступности)</b>	<b>5-летние (степень доступности)</b>
Ална	87 %	82 %
Бьерке	87 %	91,1 %
Грурюд	91 %	93,3 %
Стонвер	около 100 %	около 100 %

Источник: Развитие Грурюддалена, программный раздел 4. Отчет за 2007 год и Программа мероприятий на 2008 год

## **Языковые исследования:**

12 коммун участвуют в проекте, где медицинский контроль детей 4-летнего возраста включает регистрацию языковых знаний. Целью регистрации является определение потребности в языковой стимуляции и своевременное направление на дополнительный контроль или соответствующие мероприятия. Это относится как к детям с общими недостатками языкового развития, так и детей с иным родным языком и недостаточными знаниями норвежского. В дальнейшем это должно обеспечить детям более надежную основу для начала обучения в школе и участия в социальных мероприятиях наравне с другими детьми. Результаты проекта будут подведены в 2008 году.

- ▶ В 2008 году IMDi распределил среди 12 коммун 9,2 млн. крон на продолжение проекта регистрации языковых знаний.
- ▶ 32500 детей было проконтролировано в первой половине третьего года проекта, 7600 из которых являлись многоязычными.
- ▶ Около 10% норвежскоговорящих детей имеют потребность в дальнейшей лингвистической помощи, а для детей, говорящих на нескольких языках, этот показатель составляет 30%.

## 10. Образование

### Средняя школа:

- ▶ Осенью 2007 года родной язык преподавался примерно 22100 ученикам или их обучение велось на двух языках. Это составило 3,6% от общего количества учащихся средней школы и явилось повторением показателя предыдущего учебного года.
- ▶ 6,5% учеников получали специальное преподавание норвежского языка. Этот показатель также остался на уровне предыдущего учебного года.
- ▶ Было зарегистрировано преподавание родного языка и двуязычное преподавание на 117 различных языках. В дополнение к этому проводились занятия, зарегистрированные в графе «прочее».
- ▶ Больше всего учащихся получали преподавание родного языка на урду и сомалийском. На каждый из этих языков приходилось примерно по 2500 учащихся.
- ▶ Почти 2000 учащихся обучались арабскому языку.

Источник: SSB

### Старшая школа:

Лица «не западного» происхождения проявляют интерес к обучению в старшей школе в той же степени, что и другие, но затрачивают больше времени на полный курс обучения. Также они легче прерывают обучение в старшей школе, чем лица, не относящиеся к иммигрантам. Это относится как к первому поколению иммигрантов, так и к их потомкам.

**Доля лиц, прервавших обучение (или не сдавших экзамен) за пятилетний период, от общего количества учащихся, начавших обучение в старшей школе весной 2000 года**

	<b>Всего</b>	<b>Мужчины</b>	<b>Женщины</b>
Ученики без принадлежности к среде иммигрантов	25 %	30 %	20 %
Первое поколение с «не западным» происхождением	42 %	49 %	34 %
Потомки с «не западным» происхождением	30 %	35 %	23 %

Источник: SSB: Оландслид (2007)

**Быстрый переход из старшей школы в вузы:**

Учащиеся «не западного» происхождения, успешно завершившие среднюю школу весной 2005 года, в большей степени, чем учащиеся без принадлежности к иммиграционному населению, начинали обучение в вузах осенью того же года. Ниже приводятся доли учащихся, сразу же перешедших из старшей школы в вуз, с разделением по группам:

- ▶ Учащиеся без предыстории иммигранта: 36% (юноши - 31%, девушки - 40%)
- ▶ Учащиеся с предысторией «не западного» иммигранта: 49% (юноши - 45%, девушки - 52%)

Источник: SSB: Оландслид (2007)

## **Участие в получении высшего образования в 2006 году:**

Потомки иммигрантов (возраст от 19 до 24 лет) стремятся получить высшее образование в большей степени, чем остальная молодежь. Наблюдается сильный рост заинтересованности этой группы в высшем образовании. В период с 1997 по 2006 год количество студентов выросло на 11% для женщин и 6% для мужчин, являющихся потомками иммигрантов. В обществе в целом этот показатель составляет, соответственно, 4% и 1% для указанного возраста.

## **Доля студентов вузов (возраст от 19 до 24 лет) осенью 2006 года**

	<b>Всего</b>	<b>Мужчины</b>	<b>Женщины</b>
Всего учеников	31 %	25 %	37 %
Потомки (большинство из которых «не западные»)	34 %	29 %	39 %
Первое поколение иммигрантов («западные» и «не западные»)	19 %	17 %	21 %

Источник: SSB: Даугстад и Санднес (2008)

## **Способность читать и считать**

«Центр чтения» при Университете в Ставангере, в сотрудничестве с SSB, провел исследование способностей взрослых иммигрантов читать и писать.

Результаты исследования таковы:

- ▶ 65% «не западных» иммигрантов оказались на двух самых нижних из пяти уровней способности читать. В сравнительной группе этот показатель составил 32%.
- ▶ 73% иммигрантов находятся на двух низших из пяти уровней подготовки в повседневной математике. В сравнительной группе этот показатель составил 40%.
- ▶ Значительная разница со сравнительной группой также наблюдается и в самой молодой возрастной группе (16-30 лет), где больше всего потомков иммигрантов.
- ▶ Длительность проживания в стране, похоже, не оказывает существенного влияния на результаты иммигрантов.

Источник: Габриэльсен и Лагерстрём (2007)

## 11. Охрана детства

Дети, прибывшие в Норвегию в одиночку, доминируют среди клиентов службы охраны детства:

- ▶ 58 из 1000 детей-иммигрантов (возраст 0-20 лет) пользовались услугами службы охраны детства в 2004 году. Для детей, не относящихся к иммигрантам, такое соотношение составило 25 из 1000, а для потомков иммигрантов – 39 из 1000.
- ▶ 6,7 из 1000 иммигрантов первого поколения (0-17 лет) находились под наблюдением службы охраны детства в 2004 году. Для потомков иммигрантов такое соотношение составило 3,1 из 1000, а для детей норвежских родителей – 5,4 из 1000.

Источник: SSB: Аллертсен и Калве (2006)

## 12. Брак по принуждению

- ▶ Право на самостоятельный выбор супруга закреплено в международных конвенциях.
- ▶ Брак по принуждению запрещен на основании ст. 222 Уголовного кодекса. Нарушение данной статьи закона может наказываться лишением свободы на срок до 6 лет.
- ▶ Общественные организации и другие структуры оказания помощи сообщают о росте количества браков по принуждению в Норвегии. Нет точных сведений о количестве юношей и девушек в Норвегии, на которых оказывается сильное давление и принуждение к вступлению в брак. В отчете, подготовленном Бредалом и Шервеном (2007), приведены данные о количестве дел о принудительных браках и проанализированы проблемы в работе отдельных звеньев системы оказания помощи.
- ▶ С начала 2004 года в экспертную группу по борьбе с браком по принуждению поступило 490 обращений, касающихся принудительного брака.
- ▶ Группа получила 93 обращения в первой половине 2008 года (101 обращение в первой половине 2007 года).

## 13. Нанесение полового увечья

«Закон о запрете на ритуальное половое увечье» вступил в силу в 1996 году. Максимальным наказанием для лиц, осуществившим половое увечье или способствовавшим этому, является восемь лет лишения свободы. В 2004 году в закон было включено дополнение, налагающее на работников детских садов, службы охраны детства, медицинской и социальной службы, школ, групп продленного дня и религиозных общин обязанность заявлять о случаях совершения половых увечий или иным образом препятствовать этому.

Нет конкретных сведений о масштабах проблемы половых увечий в Норвегии, но Институт общественно-научных исследований провел изучение известных фактов полового увечья, зарегистрированных в службе охраны детства, медицинской службе, школах и детских садах в 2006 и 2007 годах:

- ▶ Согласно статистике SSB, около 3700 девочек сегодня достигли возраста, в котором обряд обрезания является обычным в стране происхождения.
- ▶ В период с мая 2006 года по декабрь 2007 года в Норвегии было зарегистрировано 15 случаев полового увечья.
- ▶ В отчете сделано заключение о том, что количество случаев полового увечья ограничено по сравнению с размером актуальной группы населения, а также, что многие закончили эту практику.

## 14. Преступность

«Не западные» иммигранты доминируют в криминальной статистике, как в статусе жертвы преступления, так и в статусе обвиняемого или осужденного. Особенно большую группу в этой статистике составляют молодые мужчины «не западного» происхождения. Важно помнить, что преступность находится в сильной зависимости от других показателей уровня жизни. Плохие условия жизни и социальные проблемы характерны в большей степени для «не западного» иммиграционного населения, что во многом объясняет доминирование этой группы в криминальной статистике. Вероятность совершения преступлений «не западной» молодежью сильно уменьшается, когда осуществляется контроль за признаками этого и условиями жизни.

- ▶ SSB провело оценку преступлений, совершенных в период с 1992 по 2001 год лицами, родившимися в 1977 году (проживавшими в стране в 1992 году, т.е. не иммигрировавшими позднее). 17% от количества лиц «не западного» происхождения совершили преступления в указанный период. Аналогичный показатель для норвежцев составил 10%.

Источник: SSB: Скардхамар (2006)

Лица с предысторией «не западного» иммигранта доминируют среди лиц, осужденных за преступления:

- ▶ В 2002 году 13,5 человек из 1000 жителей норвежского происхождения были осуждены за совершенные преступления. Для «западных» иммигрантов этот показатель составил 11,5 человек, а для «не западных» иммигрантов – 30 осужденных на 1000 жителей. Доминирование иммигрантов частично объясняется сравнительно низким средним возрастом этой группы.

Источник: SSB: Эстби (2004)

В 2005/2006 г.г. SSB провело исследование условий жизни, включавшее проведение опроса иммигрантов из различных стран. Исследование показало, что иммигранты:

- ▶ В большей степени подвергаются насилию, чем остальное население
- ▶ В такой же степени подвергаются угрозам
- ▶ В меньшей степени подвергаются кражам и материальному ущербу

Источник: SSB: Блом и Хенриксен (2008)

### **Пользование услугами кризисного центра для женщин иностранного происхождения**

- ▶ В 2006 году 56% от количества клиентов кризисных центров составляли лица иностранного происхождения, что превысило показатель 2003 года - 45%.

- ▶ Почти треть клиентов иностранного происхождения подвергались насилию со стороны норвежских мужчин (в 2006 году).
- ▶ 55% клиентов кризисных центров иностранного происхождения не говорили по-норвежски или имели ограниченные знания языка.
- ▶ Для иностранных клиентов является более обычным, чем для норвежских клиентов, что полиция, члены семьи, друзья или знакомые обращаются от их лица в кризисные центры.

Источник: SSB: Клевен и Лиен (2007)

## 15. Участие в выборах

Норвежские граждане старше 18 лет имеют право голосовать на выборах в Стортинг. Кроме того, в выборах в местные и региональные органы власти могут участвовать иностранные граждане, прожившие не менее трех лет в Норвегии.

### **Участие в выборах в Стортинг а 2005 году**

49% «не западного» иммиграционного населения участвовало в выборах в Стортинг в 2005 году. Аналогичный показатель для всего населения страны составил 78%, а для всего иммиграционного населения – 53%. Наблюдаются большие различия в активности избирателей из разных групп «не западного» иммиграционного населения. Кроме того, не прослеживается никакой четкой связи между степенью интеграции в различных сферах общества, как, например, участие в трудовой жизни, и активностью в выборах.

- ▶ Сомалийская молодежь (в возрасте от 18 до 21 года) показывает почти такую же активность в выборах, как и молодежь, не относящаяся к среде иммигрантов (соответственно, 52% и 55%). И это происходит несмотря на низкие показатели условий жизни.

- ▶ Женщины из Пакистана участвуют в выборах в большей степени, чем вьетнамские женщины, несмотря на более низкую трудовую занятость.
- ▶ Показатель избирательной активности женщин из Шри-Ланки составил 69%, что лишь на 9% ниже аналогичного показателя для всего женского населения страны.
- ▶ Группы населения с происхождением из Балкан отличаются самой низкой активностью на выборах, несмотря на высокую степень участия в других сферах общественной жизни.
- ▶ Участие женщин «не западного» происхождения в выборах была на 2% выше, чем мужчин «не западного» происхождения.

Источник: SSB: Оландсрид (2006)

### **Участие в выборах в местные и региональные органы власти в 2007 году**

Степень участия лиц с предысторией иммигранта в выборах в местные и региональные органы власти в 2007 году была значительно ниже, чем средний показатель для всего населения. Изменения степени избирательской активности по сравнению с 2003 и 1999 годами являются незначительными:

- ▶ Общая степень участия в выборах «не западных» иммигрантов, имеющих норвежское гражданство или без такового, составила 34%. Аналогичный показатель для всего населения – 62%.
- ▶ Иммигранты из Восточной Европы отличаются особенно низкой степенью участия в выборах.

- ▶ Женщины-иммигранты более активны в выборах, чем мужчины-иммигранты. Пожилые люди более активны, чем молодежь. Степень участия в выборах растет пропорционально продолжительности проживания в стране.

Источник: SSB

## 16. Мнение населения об иммиграции и интеграции

«Барометр интеграции», опубликованный IMDi и содержащий анализ отношения населения к вопросам интеграции и иммиграции, показывает, что:

- ▶ Более чем 5 человек из 10 опрошенных считают, что Норвегии следует принимать больше беженцев.
- ▶ Около 5 человек из 10 опрошенных считают, что Норвегии в будущем необходим рост трудовой иммиграции из стран за пределами Европы.
- ▶ Около 5 человек из 10 опрошенных скептически относятся к иммиграции, отвечая положительно на вопрос «Следует ли остановить иммиграцию в Норвегию?».
- ▶ 5 человек из 10 опрошенных считают, что интеграция, в общем и целом, идет плохо. Растет доля критически настроенных лиц.
- ▶ Около 9 человек из 10 опрошенных считают, что имеет место дискриминация иммигрантов.

Источник: IMDi: Барометр интеграции 2007 года (новый барометр будет опубликован в 2008 году)

Проведенное SSB исследование, касающееся отношения к иммигрантам и интеграции, показало, что в некоторых сферах население было более положительно настроено к иммигрантам в 2007 году, чем в 2006 году:

- ▶ 7 человек из 10 опрошенных полностью или в достаточной мере согласны с тем, что иммигранты вносят полезный вклад в трудовую жизнь Норвегии.
- ▶ 9 из 10 считают, что иммигранты должны иметь равные с норвежцами возможности для получения работы. По обоим пунктам «доброжелательность» возросла по сравнению с 2006 годом.
- ▶ Половина опрошенных считает, что не следует менять порядок предоставления вида на жительство в Норвегии лицам со статусом беженца и просителям убежища. 4 из 10 считают, что следует усложнить получение вида на жительство, а примерно 1 из 10 считает, что это должно стать проще.
- ▶ 3 из 10 считают, что иммигранты злоупотребляют возможностями системы социального обеспечения, а около половины опрошенных отрицают это.
- ▶ Две трети опрошенных считают, что большинство иммигрантов обогащают культурную жизнь страны, а одна треть считает, что большинство иммигрантов являются источниками тревоги в обществе.
- ▶ 4-5 человек из 10 опрошенных считают, что иммигрантам в Норвегии следует, насколько это возможно, стать похожими на норвежцев.
- ▶ Наличие тесного контакта с иммигрантами определяет более доброжелательное к ним отношение. Кроме того, на отношение к иммигрантам оказывают влияние такие факторы, как пол, возраст, образование, место жительства и регион страны.

Источник: SSB: Блом (2007)

## 17. Осло

### **Численность населения**

В начале 2008 года в Осло проживало около 140000 иммигрантов, из которых 116000 человек имели «не западное» происхождение. «Не западное» иммиграционное население составляет 21% от всего населения Осло и характеризуется весьма неравномерным распределением по городским районам (на 1.1.2008 г.):

- ▶ «Не западные» иммигранты составляют большую часть населения восточных и юго-восточных районов, как Сёндре Нурдстранд, Ална, Стоннер, Грурюд, Бьерке и Старый Осло.
- ▶ Доля «не западных» иммигрантов ниже в западных районах столицы, как Нурдстранд, Вестре Акер, Нурдре Акер и Уллерн.

Источник: SSB

**Распределение иммиграционного населения по районам Осло (за исключением Зеленой зоны, центра города и «не указанных районов»). 1.1.2008 г.**

<b>Городской район</b>	<b>Иммиграционное население в городском районе</b>	<b>Количество лиц с предысторией «не западного» иммигранта</b>	<b>Доля «не западных» иммигрантов в населении городского района</b>
Весь Осло	139 878	115 574	21 %
Старый Осло	13 324	11 531	29 %
Гринерлёкка	11 478	9 343	22 %
Сагене	6 940	5 571	17 %
Св. Хансхоуген	5 875	3 673	12 %
Фрогнер	9 038	4 701	10 %
Уллерн	3 789	2 266	8 %
Вестре Акер	5 222	3 074	7 %
Нурдре Акер	5 641	3 814	9 %
Бьерке	8 982	8 179	31 %
Грурюд	9 659	9 117	36 %
Стовнер	11 926	11 322	39 %
Ална	18 269	17 325	38 %
Остеншё	8 058	6 847	15 %
Нурдstrand	5 381	3 832	9 %
Южный Нурдstrand	15 447	14 420	41 %

Источник: SSB

## **Детский сад и компенсационное пособие**

- ▶ В 2007 году 48% от общего числа детей в возрасте 0-5 лет, принадлежащих языковому и культурным меньшинствам, посещали детские сады Осло. Это немного ниже, чем аналогичный среднестатистический показатель для всей страны (51%), и ниже показателя для всех детей (0-5 лет) в Осло (65%).

Источник: SSB

- ▶ 75% всех детей (возраст 1-2 года) «не западного» происхождения, живущих в Осло, получали компенсационное пособие за непосещение детского сада. Это в два раза превышает показатель для всех детей в Осло (37%). Среднестатистический показатель для детей «не западного» происхождения по всей стране – 65%.

Источник: SSB: Даугстад и Санднес (2008)

## **Образование**

Учащиеся «не западного» происхождения чаще прерывают учебу в старшей школе, чем учащиеся без принадлежности к среде иммигрантов. Это характерно как для Осло, так и страны в целом:

- ▶ 22% учащихся в Осло, не принадлежащих среде иммигрантов, начавших обучение в старшей школе осенью 2000 года, прервали обучение в течение следующих пяти лет.

- ▶ В этот же период в Осло прервали обучение в старшей школе 44% учащихся «не западного» происхождения (первое поколение). В этой группе доля юношей составила 51%, а доля девушек - 37%. Доля потомков иммигрантов «не западного» происхождения, прервавших обучение, была чуть ниже (32%).

Источник: SSB: Оландслид (2007)

## **Занятость**

- ▶ В Осло трудовую деятельность вели 50% женщин-иммигрантов первого поколения «не западного» происхождения. Для мужчин аналогичный показатель составил 64% (4-й квартал 2007 г.). Это находилось чуть ниже среднестатистических показателей для всей страны (для женщин - 53%, для мужчин - 66%).
- ▶ Среди 12 коммун с наибольшей численностью «не западного» иммиграционного населения Осло занимает 10-е место, что касается занятости «не западных» иммигрантов (4-й квартал 2007 г.).

Источник: SSB

## 18. Экономика – ключевые цифры из госбюджета

<b>Расходы на:</b>	<b>Предложение 2008</b>
Ст. 650: Директорат по делам интеграции и многоэтничности (экспл.)	153 600 000
Ст. 651: Расселение и интеграция беженцев и мероприятия для иммигрантов (включающие, в частности, интеграционные дотации и дотации на обучение норвежскому языку и обществоведению)	4 344 350 000
Ст. 652: Комитет по контактам между иммигрантами и властями	5 300 000
Ст. 690: Директорат по делам иностранцев (включая, в частности, эксплуатацию UDI и государственных пунктов приема беженцев)	1 810 400 000
Ст. 691: Комиссия по делам иностранцев (экспл.)	123 238 000
<b>Сумма</b>	<b>6 436 888 000</b>

Источник: St.prp. nr. 1 (2007–2008) for AID/Bud. Innst. S. nr. 5 (2007–2008), St.prp. nr. 59 (2007–2008)/Innst. S. nr. 270 (2007–2008).

## 19. Всенорвежские организации в 2007 г.

Следующие всенорвежские организации иммигрантов получали государственную экономическую помощь в 2007 году:

- ▶ Норвежская организация помощи просителям убежища (NOAS):  
[www.noas.org](http://www.noas.org)
- ▶ Организация по борьбе с дискриминацией со стороны властей (OMOD): [www.omod.no](http://www.omod.no)
- ▶ MiRA Ресурсный центр для женщин-иммигрантов и женщин-беженцев: [www.mirasenteret.no](http://www.mirasenteret.no)
- ▶ Всенорвежская организация иммигрантов (INLO):  
[www.inlo.no](http://www.inlo.no)
- ▶ Центр антирасизма:  
[www.antirasistisk-senter.no](http://www.antirasistisk-senter.no)
- ▶ Самопомощь для иммигрантов и беженцев (SEIF):  
[www.seif.no](http://www.seif.no)
- ▶ Христианская мультикультурная деятельность (KIA):  
[www.kianorge.no](http://www.kianorge.no)
- ▶ SOS Расизм:  
[www.sos-rasisme.no](http://www.sos-rasisme.no)
- ▶ Служба охраны прав человека (HRS):  
[www.rights.no](http://www.rights.no)
- ▶ Африканская молодежь в Норвегии (AYIN):  
[www.afrikanyouth.org](http://www.afrikanyouth.org)

## 20. Общественные организации

IMDi организовал постоянное сотрудничество на уровне генеральных секретарей со следующими общественными организациями:

- ▶ ПОМОЩЬ БЕЖЕНЦАМ [www.flyktninghjelpen.no](http://www.flyktninghjelpen.no)
- ▶ ЧРЕЗВЫЧАЙНАЯ ПОМОЩЬ ЦЕРКВИ [www.nca.no](http://www.nca.no)
- ▶ НОРВЕЖСКАЯ НАРОДНАЯ ПОМОЩЬ [www.folkehjelp.no](http://www.folkehjelp.no)
- ▶ СПАСИ ДЕТЕЙ [www.reddbarna.no](http://www.reddbarna.no)
- ▶ КРАСНЫЙ КРЕСТ [www.rodekors.no](http://www.rodekors.no)

Целью сотрудничества является, в частности, обмен опытом и придание организациям роли активных участников работы по интеграции и вовлечению в жизнь общества.

## 21. Полезные адреса в Интернете для получения информации

IMDi выпускает информационный бюллетень «inytt», который содержит самые свежие сведения о интеграции, многоэтничности и иммиграции. Вы можете подписаться на него на сайте [www.inytt.no](http://www.inytt.no). Ниже приводится перечень некоторых полезных адресов в Интернете, дающих более подробную информацию.

### Норвегия

- ▶ Сайт Министерства труда и вовлечения в трудовую деятельность  
[www.innvandring.no](http://www.innvandring.no) og [www.integrering.no](http://www.integrering.no)  
tlf. (+47) 22 24 90 90
- ▶ Директорат по вопросам детства и гендерного равноправия  
[www.tvangsekteskap.no](http://www.tvangsekteskap.no)
- ▶ Иммиграционный портал для детей и молодежи  
[www.bip.no](http://www.bip.no)
- ▶ Директорат по делам интеграции и многоэтничности  
[www.imdi.no](http://www.imdi.no) tlf. (+47) 24 16 88 00
- ▶ Международная миграционная организация  
[www.iom.no](http://www.iom.no) tlf. (+47) 23 10 53 20

- ▶ Международная миграция и этнические взаимоотношения:  
[www.forskningsradet.no/imer](http://www.forskningsradet.no/imer) tlf. (+47) 22 03 70 00
- ▶ Комитет по контактам между иммигрантами и властями:  
[www.kim.no](http://www.kim.no) tlf. (+47) 24 16 89 90
- ▶ Организация работодателей муниципального сектора (KS)  
[www.ks.no](http://www.ks.no) tlf. (+47) 24 13 26 00
- ▶ Уполномоченный по вопросам равноправия и дискриминации  
[www.ldo.no](http://www.ldo.no) tlf. (+47) 24 05 59 50
- ▶ Национальная группа экспертов в сфере охраны здоровья национальных меньшинств  
[www.nakmi.no](http://www.nakmi.no) tlf. (+47) 23 01 60 60
- ▶ Национальный реестр устных переводчиков  
[www.tolkeportalen.no](http://www.tolkeportalen.no)
- ▶ Национальный центр мультикультурного обучения (NAFO)  
<http://www.hio.no/enheter/nafo> tlf. (+47) 22 45 20 00
- ▶ Сетевой форум языковых меньшинств  
[www.bazar.deichman.no](http://www.bazar.deichman.no)
- ▶ Норвежская организация помощи просителям убежища (NOAS)  
[www.noas.org](http://www.noas.org) tlf. (+47) 22 36 56 60

- ▶ Норвежский центр мультикультурного созидания  
[www.flerkulturell.no](http://www.flerkulturell.no) tlf. (+47) 32 82 30 00
- ▶ Новичок в Норвегии [www.nyinorge.no](http://www.nyinorge.no)
- ▶ Организация по борьбе с дискриминацией со стороны властей  
[www.omod.no](http://www.omod.no) tlf. (+47) 22 20 87 37
- ▶ Центральное статистическое бюро (SSB)  
[www.ssb.no/innvandring](http://www.ssb.no/innvandring) tlf. 21 09 00 00
- ▶ Спецгруппа иммиграционной службы по сбору информации о странах мира  
[www.landinfo.no](http://www.landinfo.no) (+47) 23 30 94 70
- ▶ Директорат по делам иностранцев  
[www.udi.no](http://www.udi.no) tlf. (+47) 23 35 15 00
- ▶ Комиссия по делам иностранцев  
[www.une.no](http://www.une.no) tlf. (+47) 21 08 50 00
- ▶ Обучение для вступления в трудовую жизнь (VOX)  
[www.vox.no](http://www.vox.no)

## Международный характер

- ▶ EU Commission - комиссия Европейского Союза  
[http://ec.europa.eu/employment\\_social/fundamental\\_rights/index\\_en.htm](http://ec.europa.eu/employment_social/fundamental_rights/index_en.htm)
- ▶ ECRE - Европейский совет по делам беженцев и вынужденных эмигрантов  
[www.ecre.org](http://www.ecre.org)
- ▶ European Research centre on Migration & Ethnic Relations - Европейский центр исследований миграции и межэтнических отношений  
[www.ercomer.org](http://www.ercomer.org)
- ▶ International Centre for Migration Policy Development - Международный центр по развитию миграционной политики  
[www.icmpd.org](http://www.icmpd.org)
- ▶ International Organization for Migration (IOM) - Международная организация по миграции  
[www.iom.ch](http://www.iom.ch)
- ▶ Metropolis – Метрополис  
[www.international.metropolis.net](http://www.international.metropolis.net)
- ▶ Migration Information Source (MPI) - Институт Миграционной Политики  
[www.migrationinformation.org](http://www.migrationinformation.org)
- ▶ Migration Policy Group (MPG) - Группа по миграционной политике  
[www.migpolgroup.com](http://www.migpolgroup.com)
- ▶ (OECD) Organisation for Economic Co-Operation and Development - (ОЭСР) Организация экономического сотрудничества и развития [www.oecd.org/migration](http://www.oecd.org/migration)
- ▶ UNHCR - Комиссариат Организации Объединённых Наций по делам беженцев  
[www.unhcr.org](http://www.unhcr.org)

## 22. Ссылки

Аллертсен, Л. и Калве, Т. (2006): *Служба охраны детства и дети-иммигранты 2004*. Отчет SSB 2006/19. Осло-Конгсвингер: Центральное статистическое бюро

Министерство труда и вовлечения в трудовую деятельность (2007): *Просителям убежища предоставлена возможность изучения норвежского языка*. Пресс-релиз № 104-2007. Загружен 11 июля 2008 г. с сайта: [www.regjeringen.no/nb/dep/aid/pressecenter/pressemeldinger/2007/Asylsokjarar-far-tilbod-om-norskopplarin.html?id=479659](http://www.regjeringen.no/nb/dep/aid/pressecenter/pressemeldinger/2007/Asylsokjarar-far-tilbod-om-norskopplarin.html?id=479659)

Берг, Й., Бьёрклюд, Т. и Оландслид, В. (2008): *«Не западные» иммигранты и муниципальные выборы 2007 года: Голосуют за «левых», не имея «левой» ориентации. «В зеркале общества» 2008/2*. Осло: Центральное статистическое бюро

Блом, Свейн (2007): *Отношение к иммигрантам и иммиграции 2007*. Отчет SSB 2007/44. Осло-Конгсвингер: Центральное статистическое бюро

Блом, С. и Хенриксен, К. (2008): *Условия жизни иммигрантов в Норвегии 2005/2006*. Отчет SSB 2008/5. Осло-Конгсвингер: Центральное статистическое бюро

Бредал, А. og Шервен, Л. (2007): *Аппарат помощи жертвам принудительного брака. Масштабы и задачи*. Центр феминизма и гендерных исследований. Университет в Осло

Даугстад, Гюннлауг (2006): *Безграничная любовь? Иммиграция для воссоединения семьи и брачные тенденции в мультикультурной Норвегии*. Отчет SSB 2006/39. Осло-Конгсвингер: Центральное статистическое бюро

Даугстад, Гюннлауг (ред.) (2007): *Факты об иммигрантах и их потомках 2007*. О чем говорят цифры? Заметка SSB 2007/56. Осло-Конгсвингер: Центральное статистическое бюро

Даугстад, Г. и Санднес, Т. (2008): *Пол и миграция. Сходства и различия в ситуациях женщин и мужчин иммиграционного населения* Отчет SSB 2008/10. Осло-Конгсвингер: Центральное статистическое бюро

«*Барометр интеграции 2007*» – об отношении населения к вопросам интеграции и многоэтничности (2007): Отчет IMDi 2007/7. Осло: Директорат по делам интеграции и многоэтничности

Габриельсен, Е. и Лагерстрём, Б.О. (2007): *С иным происхождением. Способности читать и считать у взрослых иммигрантов* Ставангер: Университет в Ставангере

Развитие Грурюдалена – Программный раздел 4. *Взросление, образование, условия жизни, культурные мероприятия и вовлечение в жизнь общества*. Отчет за 2007 г. и План мероприятий на 2008 г. Осло: Коммуна Осло

Кавли, Х., Хагелюнд, А. и Бротен, М. (2007): *Право на обучение с обязанностью участия. Анализ интродукционной программы для вновь прибывших беженцев и иммигрантов*. Отчет Fafo 2007:34. Осло: Fafo

Клевен, Л. и Лиен, С. (2007) *Отчетность кризисных центров 2006*. Отчет SSB 2007/32. Осло-Конгсвингер: Центральное статистическое бюро

Лиден, Х. и Бентцен, Т. (2007) *Ритуальное половое увечье в Норвегии*. Отчет ISF 2008/008. Осло: Институт общественно-научных исследований

*От социального пособия – к работе. Результаты 25 проектов «Новый шанс»*. Отчет IMDi 2008/4. Осло: Директорат по делам интеграции и многоэтничности

Матисен, Б. (2007). *«Монитор вводной программы 2007»*. Отчет SSB 2007/43. Осло: Центральное статистическое бюро

Скардхамар, Турбьёрн (2006): *Молодежная преступность среди норвежцев и «не западных» иммигрантов. Анализ группы лиц 1977 года рождения*. Отчет SSB 2006/33. Осло: Центральное статистическое бюро

Директорат по делам иностранцев: Отчет за 2007 г.

*«Мы остаемся...»*. О трудовой иммиграции из Польши и Прибалтики. Отчет IMDi 2008/1. Осло: Директорат по делам интеграции и многоэтничности

Эстби, Ларс (ред.) (2004): *«Иммигранты в Норвегии. Кто они и как у них дела?»*. Часть II. Условия жизни. Отчет SSB 2004/66. Осло: Центральное статистическое бюро

*Экономика и условия жизни различных групп 2007 (2008):*  
Отчет SSB 2008/19. Осло: Центральное статистическое бюро

Эйа, Т. и Вестель, В. (2007): *Встречи в мультикультурной Норвегии.* Отчет NOVA 21/07. Осло: NOVA

Оландслид, Вебьёрн (ред.) (2007): *Демография и условия жизни иммигрантов в 12 коммунах.* Отчет SSB 2007/24.  
Осло-Конгсвингер: Центральное статистическое бюро





---

Директорат по делам интеграции и многоэтничности

**Директорат по делам интеграции  
и многоэтничности**

Почтовый адрес: P.b. 8059 Dep, 0031 Oslo

Телефон приемной: (+47) 24 16 88 00

E-mail: [post@imdi.no](mailto:post@imdi.no)

Заказ публикаций: [bestilling@imdi.no](mailto:bestilling@imdi.no)

Телефон для прессы: (+47) 917 55 351,

e-mail: [presse@imdi.no](mailto:presse@imdi.no)

ISBN: 978-82-92757-78-9 iFAKTA электронное издание

[www.imdi.no](http://www.imdi.no)

[www.inytt.no](http://www.inytt.no)