

Göçmenler  
Ve Göçmenlerin  
Topluma Katılımı  
İle İlgili Bilgi  
Kitapçığı

i

F  
A  
K  
T  
A

2008



# Önsöz

Entegrasyon ve Çoğulculuk Dairesi (IMDi) bu kitapçıkta ülkedeki göçmenler ve göçmenlerin topluma katılımı ile ilgili bir dizi kavram, rakam ve bilgiyi bir araya toplamıştır. Amaç verilere kolay ulaşımı sağlamaktır.

Neyin önemli ve doğru bilgi olduğu sıkça tartışmalara neden olabilir. Bu kitapçık bütün konuları kapsamadığı gibi, tartışmalara sebep olabilecek rakam ve yönlendirmeleri de içermez.

Entegrasyon ve Çoğulculuk Dairesi (IMDi) rakamlar, açıklamalar, veri kaynakları ve sıralamalar hakkındaki düşüncelerinizi almaktan memnuniyet duyacaktır. Uygun bulunan değişiklikler bir sonraki baskıda yapılacaktır. Düşüncelerinizi [post@imdi.no](mailto:post@imdi.no) adresine iletebilirsiniz.

Bizlerle beraber çalışan tüm kuruluşlara, özellikle Yabancılar Dairesine (UDI) ve Merkezi İstatistik Enstitüsüne (SSB) değerli verileri ve yüksek hizmet anlayışlarından dolayı teşekkürlerimizi sunarız.

Oslo, Ağustos 2008

Osmund Kaldheim

Müdür

Entegrasyon ve Çoğulculuk Dairesi (IMDi)



# İçindekiler

▶ 1. Ülkeye gelen göçler konusunda yetkili kişiler	5
▶ 2. Önemli anahtar kavramlar	11
▶ 3. Göçmen nüfus	15
▶ 4. Sığınmacılar ve mülteciler	25
▶ 5. İşçi göçü	31
▶ 6. Aileye dayalı göç ve evlilik yapısı	34
▶ 7. Yerleşim ve kabul koşulları	38
▶ 8. İstihdam, gelir ve işsizlik	45
▶ 9. Çocuklar için yapılan para yardımı ve çocuk yuvaları	50
▶ 10. Eğitim	54
▶ 11. Çocuk Hakları ve Çocuk Koruma Kurumu	58
▶ 12. Zorla yaptırılan evlilik	59
▶ 13. Cinsiyet zedelemesi	60
▶ 14. Kanunsuzluk	61
▶ 15. Seçime katılım	63
▶ 16. Göç ve göçmenlerin topluma katılımı hakkında halkın düşünce, tavır ve davranışları	65
▶ 17. Oslo	67
▶ 18. Ekonomi – Devlet bütçesindeki anahtar rakamlar	71
▶ 19. Ülke çapındaki kuruluşlar 2007	72
▶ 20. Gönüllü kuruluşlar	74
▶ 21. Daha fazla bilgi için faydalı internet adresleri	75
▶ 22. Referanslar	78

# 1. Ülkeye gelen göçler konusunda yetkili kişiler

## **Meclis**

Mülteci, göç ve entegrasyon politikalarının çerçevesi Meclis tarafından belirlenir. Meclis aynı zamanda Tanıtım Kanunu aracılığı ve belediyelerin mültecilerin yerleşimlerinde kullanacakları entegrasyon ödeneklerinin miktarlarının belirlenmesi aracılığı ile belediyelerin entegrasyona yönelik çalışmalarının çerçevesini belirler.

## **Çalışma ve Katılım Bakanlığı (AID)**

Çalışma ve Katılım Bakanlığı (AID) mülteci, göç ve entegrasyon politikalarından sorumlu en yüksek organdır. Çalışma ve Katılım Bakanlığı, Yabancılar Dairesi (UDI), Entegrasyon ve Çoğulculuk Dairesi (IMDi) ve Yabancılar Kurulunu (UNE) kanun, kararname, bütçe ve ekonomik tahsislere dayanarak yönetir.

## **Yabancılar Dairesi (UDI)**

Yabancılar Dairesi (UDI) yabancılarla ilgili kanun ve düzenlemelerden sorumlu merkezi yönetim birimidir. Yabancılar Dairesi (UDI) hükümetin göç ve mülteci politikalarını uygular ve gelişmesine katkıda bulunur. UDI, farklı tipteki oturma ve çalışma izni başvurularını işleme koyarak göçün kontrol altında olmasını sağlamakla

ve sığınma başvurularının değerlendirilmesi sürecinde mültecilerin güvenliklerini sağlamakla yükümlüdür. UDI ayrıca sığınma kabul evlerinin ve sığınma kabulüyle ilgili diğer tüm birimlerin işletmesinden de sorumludur. UDI sığınma kabul evlerinin işletmesini gerçekleştiren organizasyon, belediye veya ticari işletmecilere ödeme yapar.

### **Yabancılar Kurulu (UNE)**

UNE bağımsız bir yönetim birimidir ve UDI'nin Yabancılar Kanunu ve Yabancılar Kararnamesine dayanarak aldığı kararlara yapılan itirazları değerlendirir. Yabancılar Kurulu, Çalışma ve Katılım Bakanlığına (AID) bağlıdır. Yabancılar Kurulu kanunları yorumlayan bir organ olarak yönetim şemasında UDI'nin üzerindedir ve uygulamaları UDI'yi yönlendiren uygulamalardır.

### **Entegrasyon ve Çoğulculuk Dairesi (IMDi)**

Entegrasyon ve Çoğulculuk Dairesi (IMDi); Çalışma ve Katılım Bakanlığının entegrasyon ve çoğulculuk politikasını hayata geçirmekle, entegrasyon ve çoğulculuk hakkında bilgi birikim merkezi olmakla ve bu alanda faaliyet gösteren yetkin kişi ve belediyeleri harekete geçirmekle yükümlüdür. IMDi aynı zamanda damıtılmış deneyimlere ve geliştirilmiş bilgiye dayalı koşullar üretmekle de yükümlüdür. Uzmanlık merkezi olarak, IMDi bilgi toplar ve yayar, belge hazırlar ve tavır ve davranış belirleyici çalışmalar yapar. IMDi hukuksal yetkilerini Tanıtım Kanunundan almaktadır. Ekonomik araçlar entegrasyon ödenekleri ve araştırma-geliştirmeye yapılan finansal desteklerdir. IMDi nin 2008 bütçesindeki payı yaklaşık 4,3 milyar krondur.

Entegrasyon ve Çoğulculuk Dairesi (IMDi)'nin başlıca görevleri: Norveç'te oturma almış mültecileri yerleştirmek, yeni gelen kişilerin hızla iş ve eğitim almalarını sağlamak, göçmenlerin ve göçmen çocuklarının iş hayatına katılımlarını arttırmak, göçmenlerin devlet hizmetlerinden eşit olarak faydalanmalarını sağlamak ve yorumlarda ulusal otorite olmaktır. Ayrıca, hükümetin zorla yaptırılan evliliklere karşı aldığı tedbir kararlarından dört tanesinin uygulanmasının doğrudan sorumluluğunu taşır.

### **İş ve İşçi Bulma Kurumu (NAV)**

Tüm yerel NAV daireleri göçmenlere de hizmet vermektedir. Ancak göçmenler, değişik ve değişen derecelerde iş bulmakta zorluklarla karşılaştığından göçmenler için uyarlanmış iş ve sigorta hizmetlerini sunan dairelere ihtiyaç duyulduğu için Oslo, Bergen, Kristiansand ve Trondheimde "NAV-Intro" olarak adlandırılan dört yeni daire açılmıştır. "NAV-Intro" daireleri işe başvuru kursları, meslek hazırlık kursları düzenlemekte, işyeri desteği vermekte ve iş arayanların iş hayatına giden yolda NAV'ın sunduğu hizmetlerden daha kolay yararlanabilmeleri için hazırlık eğitimi vermektedir.

### **Polis**

Polis Yabancılar Biriminin (PU=Yabancılar Polisi) ana görevleri; sığınmacıları kaydetmek, sığınmacıların seyahat rotalarını çıkarmak, kimliklerini belirlemek, red ile sonuçlanan davaların hazırlık ve uygulamasını gerçekleştirmek ve sınır dışı edilenlerin koordineli ve güvenli bir şekilde Norveç'ten gönderilmelerini sağlamaktır. Ülkede bulunan 27 Polis

Müdürlüğü oturma ve çalışma izni ile ilgili başvuruları kabul ederler ve oturma ve çalışma izni başvurularını hazırlarlar ve bu müdürlüklerden büyük bir kısmı başvuruları işleme koyup karara bağlayabilir. Polisin kendi başına işlem yapamayacağı durumlarda bu başvurular Yabancılar Dairesine (UDI) gönderilir.

## **Dışişleri**

Norveç'in yurtdışındaki temsilcilikleri Norveç'i ziyaret etmek isteyen veya Norveç'e göç etmek isteyenlerin ilk başvuru makamı olarak önemli bir rol oynar. Bu temsilcilikler başvurularla ilgili kural ve işleyişler hakkında bilgi verirler, ziyaret amaçlı vize başvurularını alıp işleme koyarlar ve Yabancılar Dairesi (UDI) tarafında değerlendirilecek olan vize ve oturma ile ilgili müracaatları kabul ederler. Yurtdışı temsilciliklerinin kendi başına işlem yapamayacağı durumlarda bu başvurular Yabancılar Dairesine (UDI) gönderilir.

## **Belediyeler**

Belediyeler, entegrasyon ve çoğulculuk çalışmalarını yerel seviyede düzenleyen merkezlerdir. Belediyeler IMDi ile ortak yürütülen çalışmalarla mültecilerin yerleşimini düzenlerler. 1 Eylül 2004 ten itibaren belediyelerin entegrasyon ile ilgili çalışmaları Tanıtım Kanununa dayandırılarak düzenlenmiştir. Bu kanuna göre mülteciler ve onlara katılan aile bireyleri Norveç ve Norveç toplumu hakkında bireysel eğitim alırlar ve iş hayatına hazırlanmaları sağlanır. Belediyeler ayrıca genel belediye hizmetlerinin çok kültürlü topluma uygun olmasını sağlar.

## **Merkezi İstatistik Bürosu**

Merkezi İstatistik Burosu (SSB) resmi istatistikler için veri toplar, verileri düzenler ve bunları gerekli yerlere iletir ve Norveç toplumu hakkındaki istatistiksel bilgi ihtiyacını karşılamaktan sorumlu bir kuruluştur. 1989’da çıkarılan İstatistik Kanununa göre, SSB nelerin resmi istatistik olduğuna karar verme yetkisi olduğu gibi Norveç’teki bütün resmi istatistiklerin düzenlenmesi sorumluluğunu da taşır. Merkezi İstatistik Bürosu bir çok değişik konuda istatistikler hazırladığı gibi göç ve entegrasyon ile ilgili istatistikleri de hazırlamaktadır.

## **Göçmen Nüfus ile Resmi Makamlar Arasındaki İrtibat Bürosu (KIM)**

İrtibat Bürosu (KIM), üyeleri her 4 yılda bir hükümet tarafından atanan bir danışmanlık kuruldur. Bu kurul, azınlıklar ve resmi makamlar arasındaki iletişimi düzenler ve resmi makamlara azınlık toplumları için ilkesel anlamı olan konularda danışmanlık hizmeti verir ve yol gösterir.

## **Vox – İş Hayatında Eğitim İçin Ulusal Merkez**

Vox, Bilgi Bakanlığına bağlı ulusal bir enstitüdür. Vox, yetişkinlerin bilgi seviyelerini yükseltmek için çalışmalar yapar ve yetişkinlerin öğrenimlerini tasnif eder ve bu konuda yeni bilgiler sunar. Vox yetişkin göçmenler için Noreveççe ve toplum bilimleri eğitim planının geliştirilmesinden sorumludur.

## **Zorla Yaptırılan Evliliklere Karşı Danışma Grubu**

Danışma Grubu; Entegrasyon ve Çoğulculuk Dairesi (IMDi), Yabancılar Dairesi (UDI), Emniyet Müdürlüğü (POD) ve Çocuk, Genç ve Aile Dairesi'nin (Bufdir) temsilcilerinden oluşur. Danışma Grubu, zorla yaptırılan evlilikler gibi somut konularla ilgili "İlk Kademe Çalışma" yapanlar için ülke çapında danışma merkezidir. Zorla yaptırılan evlilikler sorunu ile ilgili olduğu ölçüde aile şerefi ve bununla ilgili şiddet uygulaması ile ilgili konular da grubun çalışma alanı içindedir. Verilen seminerler ve yönlendirici yayınlar ile grup, "İlk Kademe Çalışma" yapanların yetkinliklerini artırmaya katkı sağlayacaktır. Danışma Grubunun sorumluluğunu 1 Ocak 2008'den başlayarak Entegrasyon ve Çoğulculuk Dairesi üzerine almıştır.

## **Gönüllü kuruluşlar**

Farklı göçmen gruplarını örgütleyen yerel ve ülke çapına yayılmış çeşitli organizasyonlar vardır, ki bunlar farklı kökenleri olan kişilere buluşma yeri sağlayarak ve/veya entegrasyon ve katılım projelerine yönelik diğer çalışmalar ile katkıda bulunmaktadır. Diğerlerinin yanı sıra Kızılhaç, mülteciler için danışma hizmetleri sunmakta; Göçmen ve Mülteciler İçin Kendi Kendine Yardım, kamu hizmet kurumları ile bağlantılı göçmen kökenli kişiler ile katkı sağlamak ve Antirasistisk Senter (Anti-Irkçı Merkez), ırkçılığa ve ayrımcılığa karşı çalışma yapmaktadır.

## 2. Önemli anahtar kavramlar

**Sığınma:** Irkı, dini, milliyeti, politik görüşü veya özel bir gruba dahil olması nedeniyle takibat altında olduğunu düşünen kişiler için güvenli yer. Sığınma, sığınmacı kişinin takibat altında olduğu bölgeye geri gönderilmesine karşı koruma sağlar. Sığınma, sığınmacı kişinin geldiği ülkede bir takım haklara sahip olmasını da sağlar. Sığınma hakkı verilmiş kişiler mülteci statüsü almış olurlar.

Kaynak: UDI (Yabancılar Dairesi)

**Sığınma Kabul Evi:** Norveç'e gelmiş sığınmacı kişilerin kendi istekleri ile kalması için düzenlenmiş tesislerdir. Bu evler sade olarak düzenlenmiştir ve kalan kişi kaldığı odadan kendisi sorumludur. Burada yaşayanların yiyecek ve giyecek gibi en temel ihtiyaçları karşılanır. UDI sığınma evlerinin ve buna bağlı diğer kabul sisteminin işletilmesinden sorumludur. UDI bu tesislerin işletilmesini yapan örgütlere, belediyelere veya özel işletmecilere ödeme yapar. Eger binaların ve çevresinin kullanımı ile ilgili gerekli izinler var ise siyasi düzeyde bir belediye onayına gerek yoktur.

Kaynak: UDI (Yabancılar Dairesi)

**Sığınmacı:** Kendi başına ve önceden haber vermeksizin koruma ve mülteci statüsü almak için resmi makamlardan talepte bulunan kişi. Bu kişi başvurusuna yanıt alıncaya kadar sığınmacı olarak adlandırılır.

Kaynak: UDI (Yabancılar Dairesi)

**Yerleşim:** Kota mülteciler ve oturma izni almış olan sığınmacıların; devlet, Entegrasyon ve Çoğulculuk Dairesi (IMDi) ve belediyeler arasında yapılan işbirliği ile yerleşimi sağlar. Mültecilerin yerleşiminin sağlanmasında belediyeler görev alıp almamakta serbesttir, bu onların kendi isteğine bağlıdır. Mültecilerin büyük bir kısmının yerleşimi belediye yerine devlet tarafından sağlanmaktadır.

Kaynak: IMDi

**Aileye Dayalı Göç:** Norveç'te oturma izni, Norveç vatandaşları veya Norveç'te yasal olarak oturma hakkına sahip yabancılar ile aile başına sahip yabancılara verilir. Aileye dayalı oturma izni öncelikle eş, kayıtlı partner, iki sene kayıtlı birliktelik ve 18 yaşından küçük çocuklara verilir. Aileye Dayalı Göç izni almak için kişinin giderlerini karşılayacak bir gelire sahip olma şartı aranır. 21 Temmuz 2008'den sonra yapılan başvurular için, alt sınır olan 215 200 Norveç Kronu yıllık gelire karşılık gelen 8. kademe maaş seviyesine sahip olmak gerekmektedir.

Kaynak: UDI (Yabancılar Dairesi)

**Mülteci:** Sığınma talepleri kabul edilmiş kota mülteciler ve sığınmacılar. Norveç'te bu tanım aynı zamanda sığınma başvurularını insani gerekçelerle yapmış ve koruma veya oturma izni almış kişiler için de kullanılır. SSB'nin istatistiklerinde "mülteci kökenli kişiler" tanımı; Norveç'te oturan, Norveç'e bir zamanlar bir yerlerden kaçarak gelmiş; mültecilerin aile üyelerini de kapsayacak şekilde ve kişinin (Birleşmiş Milletler Mülteci Sözleşmesine göre) mülteci statüsüne sahip olup olmadığına bakmaksızın kullanılır.

Kaynak: UDI ve SSB

**Batı-dışı Ülkeler:** Türkiye dahil olmak üzere Asya, Afrika, Güney ve Orta Amerika ve Doğu Avrupa. "Batı ülkeleri" kavramı ile, Kuzey Avrupa, Batı Avrupa (Türkiye hariç), Kuzey Amerika ve Okyanusya kastedilmektedir. "Batı" / "Batı-dışı" kavram ve kategorileri Merkezi İstatistik Bürosu tarafından gözden geçirilmekte olup ileride değiştirilecektir.

**Göçmen nüfus:** Ana-babasının her ikisinin de yabancı ülke doğumlu olduğu kişilerden meydana gelir. Ya kendileri göçmen olarak Norveç'e gelmişlerdir (göçmenler veya ilk nesil göçmenler) veya her ikisi de yabancı ülke doğumlu bir ana-babanın çocukları olmalarına rağmen Norveç'te doğmuşlardır (ikinci nesil). "Göçmen kökenli kişiler", "göçmen nüfusa dahil kişiler" anlamında kullanılır.

Kaynak: SSB

**Ülkeye Göç/Ülkeden Göç:** Norveç'e göç etmiş ya da Norveç'ten dışarı göç etmiş sayılmak için bu göçün Merkezi Nüfus İdaresine kaydedilmesi gerekir. Norveç dışından gelen kişi Norveç'te veya Norveç'te oturan bir kişi Norveç dışında 6 ayı geçecek bir süre oturmaya "niyetli" ise, kişi bu göçü Nüfus İdaresine bildirecektir. Bu arada özellikle yeni EØS-ülkelerinden (Avrupa Ekonomik İşbirliği ülkeleri) gelmiş olup burada çok fazla oturmayacakları için bu göçü bildirmeyecek veya bildirirse bile kaydedilmeyecek çok sayıda işçi vardır.

Kaynak: SSB

**Oturma İzni:** Norveç'te üç aydan fazla kalmak için verilen izin. Avrupa Birliđi (EU) üyesi ÷lke vatandaşlarına verilen oturma izni, çalışma izni ile birlikte verilir. İskandinav ÷lkeleri (Kuzey ÷lkeleri) vatandaşları Norveç'te oturmak için oturma izni alma zorunda deđillerdir.

Kaynak: UDI (Yabancılar Dairesi)

**Kota M÷lteciler:** Birleşmiş Milletler M÷lteciiler Yüksek Komiserliđi (UNHCR) ve Yabancılar Dairesinin (UDI) denetiminde Norveç'e gelmesine izin verilen kiři. Yıllık kotanın ne kadar olacađı, hükümetin teklifi ile Meclis tarafından kararlaştırılır.

Kaynak: UDI (Yabancılar Dairesi)

**Yabancı Doğumlular:** Ekonomik İşbirliđi ve Kalkınma Örgütü (OECD) istatistiklerinde ÷lke dışında doğan herkes, ana-babalarının ve onların ana-babalarının nereli olduđuna bakılmaksızın, yabancı doğumlu olarak adlandırılır. Bu tanım Merkezi İstatistik Bürosunun (SSB) "ilk nesil göçmenler" tanımından farklıdır. SSB, kiřinin ana-babasının ve onların ana-babalarının da nerde doğduđuna bakar (büyükanneler, büyükbabalar).

Kanak: OECD/SSB

Diđer önemli kavramlar için Çalışma ve Katılım Bakanlıđının web sitesine bakabilirsiniz:

[http://www.regjeringen.no/nb/dep/aid/tema/integrering/sentrale\\_begreper.html?id=85923](http://www.regjeringen.no/nb/dep/aid/tema/integrering/sentrale_begreper.html?id=85923)

### 3. Göçmen nüfus

Norveç'e yapılan göçün artmasına rağmen, göçmen nüfusunun 2008 başlarında toplam nüfusa oranı OECD rakamları çerçevesinde göreceli olarak düşük olup; Norveç orta sıralarda yer almaktadır:

- ▶ Göçmen nüfusun toplam nüfus içindeki payı yüzde 9,7'dir.
- ▶ Göçmen nüfusu 460 000 kişidir.
- ▶ Toplam göçmen sayısı 381 000'dir (göçmen nüfusun yüzde 83'ü).
- ▶ Toplam ikinci nesil 79 000'dir (göçmen nüfusun yüzde 17'si).
- ▶ Batı ülkelerinden gelen göçmen kökenli kişi sayısı 113 000'dir (toplam nüfusun yüzde 2,4'ü).
- ▶ Batı-dışı ülkelere gelen göçmen kökenli kişi sayısı 347 000'dir (toplam nüfusun yüzde 7,3'ü).

Kaynak: SSB

- ▶ 2005 yılında Norveç nüfusunun yüzde 8,2'si ülke dışında doğdu. Bu oran İsveç'te yüzde 12,4 ve Danimarka'da yüzde 6,5.

Kaynak: OECD

**Göçmen nüfusu: 01.01.2008 itibarı ile ilk 10 büyük grup:**

<b>Ülke</b>	<b>Adet</b>	<b>Nüfus artışı 2007'den 2008'e</b>	<b>Oranı, payı göçmen nüfus</b>
Polonya	32 069	13 240	7,0 %
Pakistan	29 134	868	6,3 %
İsveç	26 244	1 740	5,7 %
İrak	22 881	1 450	5,0 %
Somali	21 795	2 111	4,7 %
Vietnam	19 226	425	4,2 %
Danimarka	19 220	142	4,2 %
Almanya	17 472	3 001	3,8 %
Bosna-Hersek	15 649	260	3,4 %
İran	15 134	476	3,3 %

Kaynak: SSB

**Seçilmiş OECD ülkelerinde yabancı doğumlu olanların nüfusa göre yüzdesi. 2005. OECD'nin "yabancı doğumlu" olma tanımının yukarıda belirtilen "göçmen nüfusu" tanımı ile aynı olmadığını gözönünde bulundurun.**

Ülke	Oran, pay	Ülke	Oran, pay
Lüksemburg	33,4 %	Hollanda	10,6 %
Avustralya	23,8 %	Büyük Britanya	9,7 %
İsviçre	23,8 %	Norveç	8,2 %
Yeni Zelanda	19,4 %	Fransa	8,1 %
Kanada	19,1 %	Danimarka	6,5 %
Avusturya	13,5 %	Portekiz	6,3 %
ABD	12,9 %	Çek Cumhuriyeti	5,1 %
İsveç	12,4 %	Finlandiya	3,4 %
Belçika	12,1 %	Macaristan	3,3 %
İrlanda	11,0 %	Meksika	0,4 %

Kaynak: OECD

### **2007'de ülkeye göç:**

- ▶ 2007'de Norveç'e gelen kayıtlı göçmen sayısı 62 000 ve Norveç'ten dışarı göç sayısı 22 000 idi. Bu nedenle Norveç'e toplam net göç 40 000 olmuş oldu.
- ▶ Toplam net göç 2006'dan 2007'ye yaklaşık yüzde 67'lik bir artışla 16 000 oldu.
- ▶ Toplam net göç hiçbir zaman 2007 yılında olduğundan daha yüksek olmadı. Öncelikli olarak işçi göçünden kaynaklanarak Norveç'e göç giderek artmaktadır. Norveç'ten dışarıya olan göç son 10 yıldır yıllık 20 000 civarında oldu.

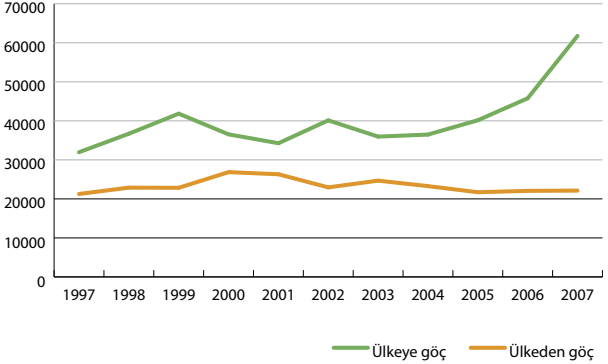
- Polonyalılar tartışmasız en büyük göçmen grubuydu, bunu Almanlar ve İsveçliler izlemekteydi.
- 573 Pakistan vatandaşı Norveç'e göçmen olarak gelirken, 179 Pakistan vatandaşı Norveç'ten dışarıya göç etti.
- Eski Yugoslavya ülkelerinden Norveç'e gelen toplam net göç 700 civarındaydı.

**2007 yılında yabancı ülke vatandaşları tarafından ülkeye göç, ülkeden göç ve toplam net göç. 10 en büyük grup.**

	Ülkeye göç	Ülkeden göç	Net göç
Toplam olarak	61 774	22 122	39 652
Polonya	14 160	1 250	12 910
Almanya	3 794	741	3 053
İsveç	4 432	2 326	2 106
Litvanya	2 350	305	2 045
Somali	1 636	135	1 501
Filipinler	1 615	316	1 299
Rusya	1 450	234	1 216
Tayland	1 155	153	1 002
Irak	968	140	828
Hindistan	998	210	788

Kaynak: SSB

## 1997-2007 arasında ÷lkeye göç ve ÷lkeden göç



Kaynak: SSB

## 2006 yılında yapılan göçlerin nedenlere göre dağılımı:

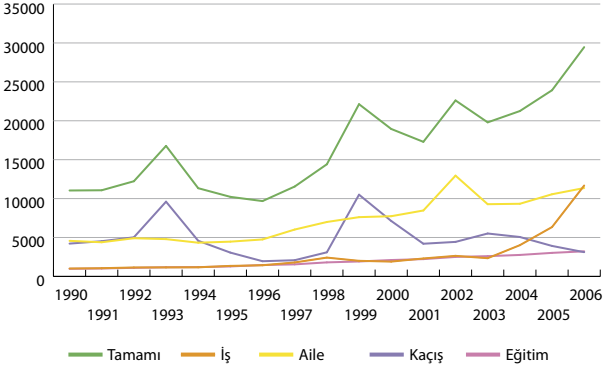
2006 yılında İskandinav ÷lkesi olmayan ÷lkelerden gelen ilk nesil göçmenler arasında çalışma nedeni ile gelenlerin sayısı ilk kez, aile nedeni ile gelenleri aştı. Son yıllarda çalışma nedeni ile Norveç'e gelenlerin oranı arttı buna karşılık korunma nedeni ile gelenlerin sayısı azaldı. 2007 ve 2008 yıllarında çalışma nedeni ile gelenlerin sayısı daha da arttı. (bakınız: 5. bölümde UDI'nin verdiği çalışma izinleri ile ilgili sayı) ve sığınmacı olarak gelenlerin sayısı arttı (bakınız: 4. bölümde UDI'nin verdiği sığınma talepleri ile ilgili sayı)

## Göçmenler arasında, İskandinav ülkelerinden olmayan ilk nesil göçmenler, göç nedenine bağlı olarak. 2006

Göç nedeni	Adet	Oran, pay
Toplam olarak	29 462	100 %
Meslek	11 678	40 %
Aile	11 355	39 %
Kaçış	3 115	11 %
Eğitim	3 223	11 %
Diğer	91	0 %

Kaynak: SSB (göç nedenine bağlı olarak 2007'deki göç rakamları 2 Ekim 2008 de verilecektir)

## Göçmenler arasında, İskandinav ülkelerinden olmayan, ilk nesil göçmenler, göç nedenine bağlı olarak. 1990-2006



Kaynak: SSB (göç nedenine bağlı olarak 2007'deki göç rakamları 2 Ekim 2008 de verilecektir).

## Belediyelerdeki göçmen nüfusu

Ülkenin bütün belediyelerinde göçmen kökenli kişiler yaşamaktadır, ancak bunların neredeyse yarısı (yüzde 43) Oslo ve Akershuste yaşamaktadır. Kuzey Norveç'te ise bu oran yüzde 5'in altına düşmektedir. En fazla göçmen Oslo'da bulunmaktadır ki Oslo nüfusunun yüzde 25'ini göçmen nüfus oluşturmaktadır.

Beiarn ve Osen belediyeleri hariç Norveç'teki bütün belediyelerde "batı-dışı" göçmen kökenli kişiler yaşamaktadır, fakat bu batı-dışı göçmen kökenli nüfus büyük şehirlerin etrafında ve özellikle doğu bölgesinde yoğunlaşmıştır.

### «İlk 10» - En fazla (batılı ve batı-dışı) göçmen nüfusun bulunduğu belediye -01.01.2008'e kadar

Belediye	Adet	Milliyetlere göre en büyük gruplar
1. Oslo	139 878	Pakistan
2. Bergen	23 682	Polonya
3. Stavanger	16 636	Büyük Britanya
4. Bærum	14 293	Polonya
5. Trondheim	14 147	Türkiye
6. Drammen	11 624	Türkiye
7. Kristiansand	9 237	Vietnam
8. Skedsmo	7 264	Vietnam
9. Fredrikstad	7 204	Irak
10. Sandnes	6 828	Vietnam

Kaynak: SSB

**«İlk 10» - Batı-dışı göçmen kökenli kişilerin sayısı.  
01.01.2008:**

<b>Belediye:</b>	<b>Adedi:, Sayısı:</b>
1. Oslo	115 574
2. Bergen	18 235
3. Stavanger	11 453
4. Trondheim	10 702
5. Drammen	10 138
6. Bærum	9 371
7. Kristiansand	7 328
8. Skedsmo	6 091
9. Fredrikstad	5 699
10. Sandnes	5 310
Toplam – İlk 10	199 901

Kaynak: SSB

**«İlk 10» - Batı-dışı göçmen kökenli nüfusun tüm nüfusa oranı. 01.01.2008:**

1. Oslo	yüzde 20,6
2. Drammen	yüzde 16,9
3. Lørenskog	yüzde 14,1
4. Skedsmo	yüzde 13,2
5. Askim	yüzde 12,2
6. Rælingen	yüzde 11,1
7. Moss	yüzde 10,8
8. Ås	yüzde 9,7
9. Stavanger	yüzde 9,6
10. Lier	yüzde 9,5

Kaynak: SSB

## **Göçmen nüfus ile ilgili öngörü:**

Merkezi İstatistik Bürosunun (SSB) öngörüsüne göre 2008 ile 2060 yılları arasında göçmen kökenli nüfusun oldukça yüksek oranlarda artması beklenmektedir. Hesaplamaların güvenilirliği tartışmalıdır ve güvensizlik özellikle göçmen nüfus ile ilgili rakamların zaman içerisinde oldukça fazla değişim göstermesinden kaynaklanmaktadır. Örneğin 2007’de 2006’ya göre göç eden kişi sayısı 16 000 kişi daha fazladır.

- ▶ Bugün sayısı 460 000 olan göçmen kökenli nüfus sayısının, 2060 yılında 1,1 ve 2,6 milyon arasına yükseleceği varsayılmaktadır. Bugün 4,7 milyon olan toplam nüfusun, 2060 yılında 5,3 ile 8,5 milyon arasına yükseleceği beklenmektedir.
- ▶ Göçmen kökenli nüfusun, 2060 yılındaki toplam nüfusun yüzde 21’i ile yüzde 31’i arasında olması beklenmektedir.

Kaynak: SSB

## 4. Sığınmacılar ve mülteciler

Yabancılar Dairesi (UDI) Norveçteki farklı oturma ve çalışma izni başvurularını işleme koyup değerlendirmekle ve aynı zamanda sığınmacı kabul evlerinin ve diğer sığınmacı kabul organlarının işletmesini sağlamakla yükümlüdür. UDI sığınmacı kabul evlerini işleten işletmecilere işletme karşılığında ödeme yapar ki bu işletmeciler organizasyonlar, belediyeler veya ticari işletmeciler olabilir. Eger binaların ve çevresinin kullanımı ile ilgili gerekli izinler var ise siyasi düzeyde bir belediye onayına gerek yoktur.

### **Sığınma başvuruları 2007:**

Geçmiş yıllarda azalan sığınma başvuruları 2007 yılında, özellikle Ağustos ayından itibaren yılın sonuna dek artarak sürmüştür:

- ▶ 2007 de yapılan sığınma başvuruları 6 500'ün biraz üzerindedir.
- ▶ Başvuranlar 160 değişik ülkeden gelmiştir.
- ▶ En fazla sığınmacı Irak, Rusya ve Eritre'den gelmiştir.
- ▶ Yaklaşık her dört sığınmacıdan biri çocuktur (1 568).
- ▶ Onsekiz yaşından küçük ve yalnız olanlar, toplam sığınmacıların yüzde 6'sını oluşturmuştur (403).
- ▶ Onsekiz yaşından küçük ve yalnız olanlar en fazla Irak, Afganistan ve Eritre'den gelmiştir.

Kaynak: UDI (Yabancılar Dairesi)

## **2008'in ilk yarısındaki sığınma başvuruları:**

- ▶ Yaklaşık 5 400 kişi sığınma başvurusu yapmıştır bu da 2007nin ilk yarısına göre yüzde 120'lik bir artışa karşılık gelmektedir.
- ▶ Onsekiz yaşından küçük ve yalnız kişilerin başvuruları (423) tüm başvuruların yüzde 8'ini oluşturmuştur.

Kaynak: UDI (Yabancılar Dairesi)

## **2008'de tahmin edilen sığınma başvurusu:**

- ▶ UDI, 2008'de 15 000 sığınmacının geleceğini tahmin etmektedir, buna karşılık 2007'de 'yapılan sığınma başvuru sayısı 6 500 idi.

Kaynak: UDI (Yabancılar Dairesi)

## **Sığınma kabul evlerinde yaşayanlar:**

- ▶ 2008 Haziran ayının sonunda 66 sığınma kabul evinde kalanların sayısı yaklaşık 9 300 kişi idi ve 10 kişiden 3'ü Irak veya Eritre'dendi.
- ▶ Sığınma kabul evi sayısı 2006 yılında 75'ten 66'ya ve 2007'de 61'e düşmüştür. 2008'in başında bu sayı tekrar 66'ya yükselmiştir.
- ▶ Sığınma kabul evlerinin 2006'daki işletme giderleri 930,3 milyon krandan 2007'de 835,5 milyon krona düşmüştür. Gözden geçirilmiş 2008 ulusal bütçesinde ise sığınma kabul evleri için 1 milyar 524 milyon kron ayrılmıştır.
- ▶ 2007'nin sonunda sığınma kabul evlerinde 94 ülkeden insan kalmaktaydı.

- ▶ 2007 yılı içinde sığınma kabul evlerinden yaklaşık 7 500 kişi ya yerleşim izni alarak, ya sınırdışı edilerek veya geldikleri ülkelere gönüllü olarak geri dönerek ya da bilinen veya bilinmeyen bir adrese taşınarak ayrılmıştır.
- ▶ 2007 yılında yaklaşık 2 300 kişi yeni bir adres vermeden sığınma kabul evlerinden ayrılmıştır. Bu da sığınma kabul evlerinden ayrılanların toplam sayısının yüzde 30'unu oluşturmaktadır. Bu kişiler ya kendi ülkelerine geri dönmüşler ya da tekrar sığınmacı olarak başvurmak üzere başka ülkelere gitmişler veya Norveç'te bilinmeyen bir adreste oturmaktadırlar. Bunlardan 1 300'ü daha sonraları buldukları adresi bildirmiştir.

Kaynak: UDI (Yabancılar Dairesi)

### **Son beş yıl içerisinde Norveç'te koruma ve sığınma alan kişi sayısı:**

Norveçte koruma ve sığınma alan kişi sayısı 2003 – 2006 arası düşüş göstermiş ancak 2007'de belirgin bir şekilde artmaya başlamıştır.

Aşağıdaki tablo UDI'nin (Yabancılar Dairesi) ilk başvuruyu kabul eden makam olup olmamasına bakılmaksızın veya UNE'nin (Yabancılar Kurulu) itiraz makamı olarak resmi karar alması dikkate alınmaksızın sığınma başvurusunda bulunup Norveçte oturma izni alan tüm kişileri kapsamaktadır. Kabul kararları başvuruların yapıldığı tarihe bakılmaksızın yıllara göre ayrılmıştır. Ek olarak kota mülteciler dahil edilmiştir.

## 2003–2007 arasında sığınma alan kişiler.

	Toplam olarak	UDI (Yabancılar Dairesi)	UNE (Yabancılar Kurulu)	Kota mülteciler
2007	5 846	2 935	1 561	1 350
2006	3 198	1 682	524	992
2005	3 997	2 480	575	942
2004	4 926	3 480	688	758
2003	4 946	3 557	240	1 149

Kaynak: UDI (Yabancılar Dairesi)

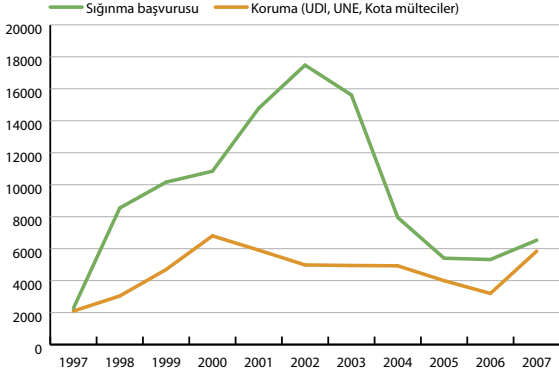
## UDI tarafından 2007’de sığınma başvurularına göre verilen oturma izinleri:

Sığınma başvurusunda bulunup da oturma alan kişiler genellikle savaş ve çatışmaların olduğu ülkelerdendir (İtirazların değerlendirilmesinden sonra UNE tarafında verilen oturumlar buna dahil değildir):

- ▶ Sığınma başvurusunda bulunan 2 900 kişi oturma almıştır.
- ▶ En fazla Somali, Irak, Rusya ve Eritre’den gelenlere izin verilmiştir.
- ▶ 860 çocuk sığınma başvurularına istinaden oturma almışlardır.
- ▶ İlk değerlendirmelere göre oturma alan kadın sayısı erkeklere göre daha fazladır (kadınların yüzde 67’si, erkeklerin yüzde 54’ü).

Kaynak: UDI (Yabancılar Dairesi)

## 1997–2007 arasında sığınma başvurusunda bulunanların sayısı ve sığınma alanların sayısı.



Kaynak: UDI (Yabancılar Dairesi)

### Kota mültecisi olarak oturma alanlar:

2007 yılında Norveç'te kota mültecisi olarak sığınma alanların sayısı, 2006'ya göre artış göstermiştir:

- ▶ 2007'de 1 106 kota mültecisi gelmiştir, bu miktar 2006 da 992'dir. Kabul edilenlerin toplam sayısı 1 350 olup, bu miktar 2006'da 924'tür. Kişinin oturma aldığı yıl onun Norveç'e geldiği yılı göstermeyebilir.
- ▶ En fazla kişi Myanmar, Kongo Demokratik Cumhuriyeti ve Irak'tan gelmiştir.
- ▶ Kota mültecilerin yüzde 43'ünü çocuklar oluşturmaktadır.
- ▶ Kota mültecilerin çoğunluğunu erkekler oluşturmaktadır.

Kaynak: UDI (Yabancılar Dairesi)

## **Mülteci kökenli kişiler:**

Merkezi İstatistik Bürosunun (SSB) mülteci kökenli bireyler hakkındaki istatistiklerine göre (sonradan onlara katılan aile bireyleri de dahil olmak üzere) mülteciler 2007 yılına girerken toplam göçmen nüfusunun yüzde 30'unu oluşturmaktaydı.

- ▶ Norveç'te yaşayan mülteci kökenli bireylerin toplam sayısı 125 100 idi (veya toplam nüfusun yüzde 2,7'si).
- ▶ Çoğunluk Irak (16 800), Somali (14 000) ve Bosna-Hersek (12 500) kökenli idi.

Kaynak: Merkezi İstatistik Bürosu (SSB) (01.01.2008 için rakamlar 15 Eylül 2008'de gelecektir)

## 5. İşçi göçü

2007’de en fazla göç üç ülkeden gelmiştir ve hepsi tipik işçi göçü veren ülkelerdir. 14 000 kişi Polonya’dan, 4 300 kişi İsveç’ten ve 3 600 kişi Almanyadan gelmiştir.

Kaynak: SSB

SSB’nin istatistiklerinde göçmen olarak gösterilebilmek için göçmen şahısların Norveç nüfus dairesine kayıt yaptırmaları gerekir ki, bu kayıt için de Norveç’te en az altı ay oturma şartı aranır. Altı aydan daha az çalışma izni bulunan kişiler Norveç’te oturuyor olarak kabul edilmezler. UDI’nin vermiş olduğu çalışma izni rakamları ile SSB’nin göçmen istatistiklerinin denk olmamasının bir nedeni de budur.

### **Çalışma izinleri 2007:**

- ▶ 98 000 çalışma izni verilmiştir, 43 000 yenileme bu sayının içindedir.
- ▶ En çok izin Polonya, Litvanya, Almanya, Slovakya ve Latviya vatandaşlarına verilmiştir.
- ▶ Çalışma izni verilenlerin yüzde 80’i erkektir ve bunların yüzde 48’i 30 yaşının altındadır.
- ▶ Norveç’te ortalama 70 000 kişinin geçerli çalışma izni vardı.
- ▶ İlk kez verilen tüm çalışma izinlerinin yüzde 85’i Avrupa Ekonomik İşbirliği Bölgesi (EØS) kurallarına göre verilmiştir.

- ▶ Aileye dayalı göç izni verilenlerin yüzde 45'i işçi göçü ile gelen bir yakını ile birleşmiştir.
- ▶ İşçi göçü ile gelmiş bir göçmen ile aile birleşmesi yapanların yüzde 37'si Polonya'dan gelenlerdir.
- ▶ Yaklaşık 1 800 Polonyalı çocuğa aile birleşmesi nedeni ile izin verilmiştir.

Kaynak: UDI (Yabancılar Dairesi)

### **Çalışma izinleri, ilk yarıyıl 2008:**

- ▶ 2008 yılının Haziran ayının sonunda yaklaşık 50 000 çalışma izni verilmiştir ki bunun yaklaşık yarısı yenilemedir.
- ▶ En çok izin Polonya, Litvanya, Almanya, Romanya, Slovakya ve Latviya vatandaşlarına verilmiştir
- ▶ Romanya vatandaşlarına verilen izin sayısı 2007'de 711'den, 2008'in ilk yarısında 1 468'e çıkarak çok yüksek bir artış göstermiştir.
- ▶ 1 Temmuz itibarı ile, Norveçte 101 000 kişinin geçerli çalışma izni bulunmaktadır.

## **Polonya ve Baltık ülkelerinden gelen işçi göçmenlerin Norveçteki durumu**

IMDi (nüfus dairesine kayıtlı) Polonya ve Baltık ülkelerinden gelen göçmen işçiler arasında bir araştırma yapmıştır (telefonla yapılan araştırmalar ve Polonyalı göçmen işçi grupları ile yapılan araştırmalar). Araştırmada ortaya çıkan sonuç aşağıdadır:

- ▶ Büyük bir kısmı yaptıkları işin aldıkları eğitim ve bilgileriyle uyduğunu belirtmektedir.
- ▶ Yüksek eğitim almış kadınların iş hayatına katılamamış olmaları veya aldıkları eğitim seviyesinden daha düşük eğitim gerektiren işler için Norveç'te çalışmayı kabul etmeleri çözülmesi gereken sorunlardandır.
- ▶ Çok az bir kısmı kötü çalışma koşullarından veya iş hayatında kötü muameleye maruz kaldığından şikayetçidir.
- ▶ Büyük bir çoğunluğu Norveç'te buldukları ilk sene içerisinde aydınlatıcı bilgilere ihtiyaç duymaktadır. Bu bilgileri alamamanın en büyük nedeni Norveççe veya İngilizce bilmiyor olmalarıdır.
- ▶ Norveççe öğrenmek arzu ve ihtiyacı barizdir.
- ▶ Polonyalı göçmen işçiler Norveç'te uzun süre kalmaya karar verdikten sonra Norveççe öğrenmek istemektedirler.
- ▶ Göçmen işçiler buldukları yerdeki açık hava aktivitelerine ve Norveçlilerle beraber sosyal aktivitelere katılmayı arzu etmektedirler.
- ▶ Her 10 kişiden 7'si gelecek 5 yıl içerisinde Norveçte yaşayacağından emindir.

Kaynak: IMDi-raporu 1-2008: Biz oluruz... (Vi blir...) Polonya ve Baltık ülkelerinden gelen işçi göçü hakkında.

## 6. Aileye dayalı göç ve evlilik yapısı

### Aileye Dayalı Göç:

2007 yılında 17 900'ün üzerinde kişiye aile göçü ile ilgili izin verilmiştir. Bu şimdiki dek verilen en yüksek sayıdaki izin olup 2006'da verilenlerden 3 900 daha fazladır. Avrupa Birliğinin yeni üyeleri Polonya ve Litvanya'dan yapılan aileye dayalı göç izinleri sayısı artmaya 2007'de de devam etmiştir.

### Aileye dayalı göç izinleri – 2007'de ilk sıradaki 10 ülke

Vatandaşlık	Verilen izin sayısı	2006-2007'den bu yana değişim	Kadın sayısı (çocuk ve yetişkin)	Çocuk sayısı
Toplam olarak	17 913	+ 3 932	11 914	8 066
Polonya	3 292	+ 1 590	2 322	1 813
Almanya	1 456	688	952	823
Tayland	1 073	130	921	314
Somali	1 003	90	533	730
Rusya	658	63	502	239
Litvanya	643	261	433	392
Filipinler	618	206	490	176
Hollanda	509	85	305	307
Hindistan	496	250	360	190
ABD	453	43	275	160

Kaynak: UDI (Yabancılar Dairesi)

- ▶ Tipik işçi göçünde 2006'dan 2007'ye en fazla artışı gösteren üç ülke: Polonya (+1 590), Almanya (+688), ve Litvanya (+261)
- ▶ Aileye dayalı göç izini alan toplam yetişkinlerin yüzde 81'i kadınlardır.
- ▶ 2007'de aileye dayalı göç izni alanların yüzde 45i çocuklardır. Aileye dayalı göç izni alan en fazla çocuk: Polonya, Almanya, Somali, Litvanya ve Tayland'dan gelmiştir. Çocuklar için verilen toplam izinlerin yüzde 50'sini bu ülkeler oluşturmuştur.
- ▶ 2007'de 800'den fazla Polonyalı çocuğa aileye dayalı göç izni verilmiştir.

Kaynak: UDI (Yabancılar Dairesi)

### **Evlilik yapısı:**

- ▶ Her yıl yapılan evlilikler arasında; eşlerden birinin göçmen kökenli olduğu evlilik sayısı, eşlerden her ikisinin de göçmen kökenli olduğu evlilik sayısından daha fazladır.
- ▶ Kadınlardan daha çok erkekler, evlenmeden önce Norveç dışında oturan kişiler ile evlenmektedir. 1996-2004 yılları arasında, göçmen kökenli olmayan 15 000 erkek ve 7 500 kadın bu şekilde evlenmiştir.
- ▶ Taylandlı, Filipinli ve Rus kadınlar çoğunlukla göçmen kökenli olmayan kişilerle evlenmektedir.
- ▶ Batı-dışı kökenli bir çok kişi evlendikleri sırada Norveç'te yaşamayan kişilerle evlenirler. Bu durum özellikle Pakistan, Türkiye ve Fas kökenli kişiler için geçerlidir.

- İkinci neslin ancak az bir kısmı henüz evlilik yaşındadır ve bunlar da genellikle ilk nesil göçmenlerden daha geç yaşta evlenmektedir.

**1996-2004 yılları arasında, yerleşik kadınlar içindeki evlilikler. Seçilmiş ülke grupları.**

	<b>Evlenen kişi sayısı</b>	<b>Evlilik yapıldığında yurtdışında yaşayan kimselerle evlenen kişi oranı</b>	<b>Göçmen kökenli olmayan kişilerle evlenenlerin oranı</b>
Pakistan, ilk nesil	741	74 %	1,9 %
Pakistan, ikinci nesil	586	77 %	1,4 %
Türkiye, ilk nesil	557	77 %	7,5 %
Türkiye, ikinci nesil	172	74 %	2,9 %
Vietnam (ilk ve ikinci nesil)	868	30 %	11,3 %
Sri Lanka ( ilk ve ikinci nesil)	661	30 %	5,4 %

Kaynak: SSB: Daugstad (2006)

**1996-2004 yılları arasında, yerleşik erkekler içindeki evlilikler. Seçilmiş ülke grupları.**

	<b>Evlenen kişi sayısı</b>	<b>Evlilik yapıldığında yurtdışında yaşayan kimselerle evlenen kişi oranı</b>	<b>Göçmen kökenli olmayan kişilerle evlenenlerin oranı</b>
Pakistan, ilk nesil	1 125	76 %	4,1 %
Pakistan, ikinci nesil	475	76 %	1,5 %
Türkiye, ilk nesil	838	76 %	11 %
Türkiye, ikinci nesil	96	70 %	4,2 %
Vietnam (ilk ve ikinci nesil)	1 378	63 %	0,1 %
Sri Lanka ( ilk ve ikinci nesil)	1 197	58 %	4,2 %

Kaynak: SSB: Daugstad (2006)

## 7. Yerleşim ve kabul koşulları

### **Yerleşim:**

Norveçteki mültecilerin çoğunluğunun yerleşimleri resmi makamların yardımı ile sağlanmaktadır. Kota mülteciler ve oturma izni almış daha önceki sığınmacılar devlet, Entegrasyon ve Çoğulculuk Dairesi ve belediyelerin ortak çalışması ile yerleştirilirler. Belediyeler mültecileri kabul edip etmemekte özgürdürler.

- ▶ 2007’de 211 belediyeye göçmen yerleştirmeleri önerilmiştir.
- ▶ 193 Belediye olumlu görüş bildirmiştir.
- ▶ 2007’de en fazla yerleşim veren altı belediye Oslo (331 yerleşim), Bergen (220 yerleşim), Trondheim (195 yerleşim), Kristiansand (136 yerleşim), Bodö (93 yerleşim) ve Fredrikstad (89 yerleşim) olmuştur.

Kaynak: IMDi (Yerleşim Raporu 31.12.2007)

- ▶ Yerleşim ihtiyacının 2008’de 5 018 kişi olacağı tahmin edilmektedir. Bu rakam 2007’de yerleştirilen kişi sayısından 1 192 daha fazla olup, 2007’de 3 826 kişi yerleştirilmiştir.
- ▶ 2008’in ilk yarısında 2007 ilk yarısına göre 416 daha fazla kişi yerleştirilmiştir.
- ▶ Oturma izni verilmesi ile bir belediyeye yerleştirilme arasında geçen bekleme süresi 31.12.2007’de 4,8 ay iken 30.06.2008 itibarı ile 5,3 aya yükselmiştir.

- ▶ Altı aydan daha fazla bekleyen kişi sayısı aynı dönemde 85'ten 499'a çıkmıştır. Standart oturma ve çalışma izni almış olan kişilerin belediyeler tarafından 6 aydan daha kısa bir zaman içinde yerleştirilmeleri amaçlanmaktadır.
- ▶ Haziran 2008 itibarı ile bekleme süresi 6 ayı aşmış 188 çocuk bulunmakta idi.
- ▶ Haziran 2008 itibarı ile sığınma kabul evlerinde yerleşim bekleyen toplam 1 404 kişi bulunmaktaydı ve bunların 536'sı bekar erkekti.

Kaynak: IMDi (Yerleşim Raporu Haziran 2008 itibarı ile)

### **Tanıtım Programı:**

Tanıtım Kanunu ülkeye yeni gelen göçmenlere tüm gün olan ve iki yıl süre ile devam edilebilen tanıtım programına katılma hak ve yükümlülüğü vermektedir. Tanıtım Programına katılma hak ve yükümlülüğü aşağıda belirtilen temel nedenlere dayanarak yaşları 18 ve 55 arasında olanlar için geçerlidir: a) sığınma almış olanlar b) ülkeye giriş izni olan kota mültecileri c) sığınma başvurularından sonra insani nedenlerle oturma izni almış olanlar veya toplu iltica durumunda topluca sığınma alanlar veya d) a, b ve c şıklarında belirtilenlerin aile bağı nedeni ile gelen aile bireyleri. Merkezi İstatistik Bürosuna (SSB) göre 2005-2007 yılları arasında tanıtım programına katılanların sayısı 8 000 dir.

- ▶ Entegrasyon ve Çoğulculuk Dairesi (IMDi) 2007 yılında program tamamlayan katılımcılar hakkındaki bilgiyi belediyelerden (semtler) almıştır . Belediyelerin/semtlerin raporlarına göre programa katılanların yaklaşık yarısının programı bitirip veya yarıda bırakarak çalışmaya veya eğitime başladıkları gözlenmektedir.

- ▶ İş veya eğitim hayatına geçişler orta büyüklükteki (100 katılımcıya kadar olan) tanıtım programı sınıflarında, daha büyük (100 den fazla katılımı olan) tanıtım programı sınıflarından daha fazladır.
- ▶ Belediyelerin raporlarına göre 2007 içerisinde programı tamamlayan/bırakanların yüzde 71'i programı bitirme tarihinde ekonomik yardım almayan katılımcılardır. Bu da iş hayatına atılanların kendilerini geçindirebildikleri veya aileleri veya başkaları tarafından ekonomik destek verildiği şeklinde yorumlanmaktadır.

Kaynak: IMDi

#### ▶ **Fafo-değerlendirmesi:**

Fafo, Toplum Araştırma Enstitüsü ile ortak yaptığı çalışmada Tanıtım Programı düzenlemesini 2007 yılında değerlendirmiştir. Değerlendirmenin önemli bir bölümü, Tanıtım Kanununun uygulanmaya başlandığı ilk iki yıl içerisinde (01.09.2004 - 01.09.2006) programa katılan katılımcıların gidişatı ile ilgili gözlemlerdir. Fafo'nun bulgularına göre programa katılanların yüzde 60' ı programdan sonra iş hayatına veya eğitime devam etmiştir.

Kaynak: Fafo: Kavli vd. (2007)

### ► **SSB-monitör:**

Merkezi İstatistik Bürosu (SSB) her yıl "Tanıtım Uygulaması Monitörü" adlı bir bülten yayınlamaktadır. Monitörün 2007 baskısında, 2006 Kasım ayına kadar, 2005 yılı içinde programdan çıkan ve iş hayatına başlayan katılımcıları anlatmaktadır. Monitör ile amaçlanan, programdan geçen kişilerin geniş bir zaman dilimi içinde benzer özelliklerini bulmak ve gelecek zaman içinde gelişimlerini ölçmektir. SSB'in bulgularına göre, 2005 yılı içinde tanıtım programından geçenlerin yüzde 58'i 2006 yılının Kasım ayında ya çalışma hayatına atılmışlardı ya da öğrenimlerine devam ediyorlardı. Programı tamamlayarak bitirenlerin ise yüzde 65'i ya iş hayatına başlamışlar ya da eğitimlerine devam ediyorlardı.

Kaynak: SSB: Mathisen (2007)

### **Norveççe ve Toplum Bilimi Eğitimi**

Ücretsiz olarak toplam 300 saat Norveççe ve toplum bilimi eğitimi alma hak ve yükümlülüğü aşağıda belirtilen gruplara giren 16 ve 55 yaşları arasındaki yabancılar için geçerlidir: a) Yabancılar Kanunundaki yerleşim iznine temel oluşturan nedenlerden dolayı oturma ve çalışma izni olanlar b)Yabancılar Kanunundaki 8. madde a bendine göre toplu iltica durumunda beraber sığınma alanlar. 55 ve 67 yaşları arasındaki, yukarıda yazılan a veya b şıklarına giren yabancıların eğitime katılma hakları olup yükümlülükleri yoktur. Eğitimin tamamlanması bu grup için yerleşim izni ve Norveç vatandaşlığı almaya koşul olarak aranacaktır. Norveççe eğitimi için ekonomik katkı düzenlemesi de her bir katılımcı sayısına dayalı olarak değiştirilmiştir.

Ayırım tarihi 1 Eylül 2005'den önce benzeri izin alan kişiler bir geçiş düzenlemesinden sonra Norveççe öğrenimi alacaklardır. Geçiş düzenlemesi 1 Eylül 2005 öncesi geçerli olan katkı payı düzenlemesi ile aynı olup bu tarihten itibaren beş yıl geçerli olacaktır.

Standart sığınma evlerindeki sığınmacıların için 250 saatlik Norveççe eğitimi alma olanağı 1 Eylül 2007'den itibaren yeniden başlatılmıştır.

Norveççe öğrenimine katılma hak ve yükümlülüklerini taşıyan grup Tanıtım Programına katılma hak ve yükümlülüklerine sahip olan gruptan daha geniştir. Norveçli veya İskandinav kökenli vatandaşlar ile aile birleşimi yapmış olanlar da Norveççe ve toplum bilimi programlarına katılma hak ve yükümlülüklerini taşır.

- ▶ 30.06.2008 tarihi itibarı ile 31 645 kişi Norveççe öğrenimi hak ve/veya yükümlülüğü kapsamında idi, bunlardan sadece 7 422 kişi sadece yükümlülük taşıyordu.
- ▶ 30.06.2008 tarihi itibarı ile Norveççe ve toplum bilimi öğrenimi hak ve/veya yükümlülüğü olup da katılanların sayısı 17 522'dir.
- ▶ Geçiş düzenlemesinden sonra, 2008'in ilk yarısında Norveççe öğrenimi alan kişi sayısı 11 300'dür. Bu 1 Eylül 2005'ten önce Norveç'te oturma izni almış olan kişiler için geçerlidir

- ▶ Norveççe kursunda ülke çapında aynı olan iki ulusal bitirme sınavı vardır, Norveççe 2 ve Norveççe 3. Norveççe 3 sınavı Norveççe 2 sınavından daha yüksek bilgi seviyesi gerektirmektedir. 2008'in ilk yarısında Norveççe 2 sınavına girenlerden yüzde 93'ü sınavın sözlü kısmında başarılı olurken, yazılı kısmında yüzde 54 başarılı olmuştur. Norveççe 3 sınavına girenlerin de yüzde 82'si sözlü sınavda başarılı olurken yüzde 47'si sınavın yazılı kısmında başarılı olmuştur.

Kaynak: IMDi

### **Yeni Bir Şans – Uzun süreden beri sosyal yardım sigortası alan göçmen kökenliler için nitelik yükseltme programı denemesi.**

Yeni Bir Şans, uzun süreden beri sosyal yardım sigortası alan göçmen kökenlilerin niteliklerini geliştirerek iş hayatına katılabilmelerini sağlamak ve kendi kendilerini geçindirebilmelerini sağlamak için hazırlanmış bir deneme projesidir.

- ▶ 2005–2007 döneminde Yeni Bir Şans projesine devlet bütçesinden toplam 50 milyon kron ayrılmıştır.
- ▶ 2005-2007 döneminde yaklaşık 900 kişi, 25 Yeni Bir Şans projesinde yer almıştır. Katılımcıların yüzde 57'si kadındı.
- ▶ Yeni Bir Şans katılımcıları programa başladıklarında iş hayatından oldukça uzak olan kişilerdir. Katılımcıların yaklaşık yarısının geldikleri ülkede de çalışma hayatı deneyimleri yoktur. Erkek katılımcıların üçte birinin ve kadın katılımcıların üçte ikisinin Norveç'te de gelir getiren bir işi olmamıştı.

- ▶ 2007'nin sonuna doğru programı sonlandıran 453 katılımcının yüzde 46'sı işe veya eğitime başlamıştır.
- ▶ Econ Pöyry, projelerden gelen bilgilere bakarak 2005-2007 arasında uygulanan Yeni Bir Şans projesinin topluma 450 milyon kron kazandıracağını hesaplamıştır.

Kaynak: IMDi-raporu 2008/4

## 8. İstihdam, gelir ve işsizlik

### İstihdam:

- ▶ 2007'nin son çeyreğinde, Norveç'te 146 000, batı-dışı ilk nesil göçmen istihdam edilmiş bulunmaktadır, ki bu sayı bir önceki seneye göre 26 000 kişi daha fazladır.
- ▶ Batı-dışı ülkelerden gelen 15 ve 74 yaş arası tüm göçmenlerin yüzde 60'ı istihdam edilmiştir, 2006'nın son çeyreğinden yüzde 56 daha fazladır.
- ▶ Göçmenlerin istihdamı ülkede yaşama süresi ile artış göstermektedir.
- ▶ İstihdamdaki paylar söz konusu olunca batılı ve batı-dışı göçmenler arasında büyük fark vardır.

### 15-74 Yaş arası, ilk nesil göçmenlerin istihdam oranı, 2007 yılı 4. çeyrek.

	Her iki cins	Erkek	Kadın
Halkın tamamı	72 %	75 %	68 %
İlk nesil göçmenlerin tamamı	63 %	69 %	57 %
Batılı ülkelerden gelen ilk nesil göçmenler	73 %	76 %	68 %
Batı-dışı ülkelerden gelen ilk nesil göçmenler	60 %	66 %	53 %

Kaynak: SSB

**15-74 Yaş arası, ilk nesil göçmenlerin istihdam oranı, seçilmiş ülkelere göre, 2007 yılı 4.çeyrek.**

Ülke	Her iki cins	Erkek	Kadın
Polonya	77 %	83 %	64 %
Şili	71 %	74 %	67 %
Sri Lanka	69 %	76 %	61 %
Vietnam	65 %	68 %	61 %
İran	58 %	62 %	54 %
Türkiye	55 %	65 %	42 %
Afganistan	51 %	65 %	31 %
Pakistan	48 %	64 %	31 %
Irak	46 %	55 %	32 %
Somali	36 %	45 %	24 %

Kaynak: SSB

### **İşsizlik:**

Göçmenler arasındaki işsizlik oranı düşüş kaydetmektedir ki bu genel ekonomik dalgalanmaları takip etmektedir.

- ▶ Göçmenler arasındaki işsizlik oranı azalmaktadır, fakat genel nüfusa göre seviye farkı zaman içinde aynı kalmaktadır; göçmenler arasındaki işsizlik oranı genel nüfusun işsizlik oranına göre üç kez daha yüksektir.
- ▶ İlk nesil göçmenler arasındaki işsizlerin oranı (toplam iş gücünün yüzdesi olarak) 2008 Şubat ayında, 2007 Şubat ayından yüzde 1,4 daha düşüktür.

Kaynak: SSB (rakamlar NAV'ın tam gün işsizleri gösteren kayıtlarından alınmıştır)

## Toplam işgücü içindeki işsizlerin oranı 2008 yılı 1. çeyrek

Grup	Toplam olarak	Erkek	Kadın
Toplumdaki kayıtlı tam gün işsizlerin tamamı	1,7 %	1,8 %	1,6 %
İlk nesil göçmenlerin tamamı	4,5 %	4,4 %	4,6 %
Kuzey Ülkeleri, İskandinavya	1,8 %	2,0 %	1,6 %
Diğer Batı Avrupa ülkeleri	1,8 %	1,8 %	1,9 %
Doğu Avrupada yer alan Avrupa Birliğine üye ülke	2,4 %	2,0 %	3,2 %
Diğer Doğu Avrupa ülkeleri	5,5 %	5,2 %	5,8 %
Kuzey Amerika ve Okyanusya	1,9 %	2,0 %	1,8 %
Asya	5,9 %	5,8 %	6,1 %
Afrika	10,6 %	11,2 %	9,4 %
Güney ve Orta Amerika	4,5 %	3,9 %	5,0 %

Kaynak: SSB (rakamlar NAV'ın tam gün işsizleri gösteren kayıtlarından alınmıştır)

## Uluslararası karşılaştırmalar

OECD, değişik OECD ülkelerinde, buldukları ülkeden farklı ülkelerde doğmuş olanların istihdam edilmeleri seviyesi üzerine karşılaştırmalar yapmıştır. İstatistikte kullanılan verilerin bir kısmı OECD ülkelerinin birçoğunda yapılan işgücü araştırmalarına, bir kısmı da diğer kaynaklara (Kanada, USA, Danimarka ve Avusturalya için geçerlidir) dayanmaktadır. İşgücü araştırmalarında halk içinden kriterleri karşılayanlar arasından seçilenlerle görüşmeler yapılır. Araştırmalarda, yaşadıkları ülkeden başka ülkede doğanlar arasından seçilenlerle özel

görüşmeler yapılmadığı için, görüşmelere katılan, yaşadığı ülkeden başka ülkede doğanların temsili sınırlı olmaktadır. Bu nedenle yaşadığı ülkeden başka ülkede doğanların iş hayatında istihdamı rakamları oldukça fazla belirsizlik içermekte olup oldukça dikkatli yorumlanmalıdır.

### **Seçilmiş OECD ülkelerinde istihdam ve işsizlik seviyesi. 2005 yılı, 15-64 yaş grubu.**

Ülke	İstihdam oranı, yurtdışında doğmuş	İstihdam oranı, yurtdışında doğmuş	İşsizlik oranı, yurtdışında doğmuş	İşsizlik oranı, yurtdışında doğmuş
Norveç	75,6 %	63,3 %	4,2 %	10,6 %
İsveç	74,6 %	60,7 %	7,9 %	14,9 %
Danimarka	76,8 %	59,9 %	4,5 %	9,8 %
Almanya	67,0 %	57,0 %	10,4 %	17,0 %
ABD	69,2 %	69,4 %	5,8 %	5,1 %
Büyük Britanya	72,4 %	63,8 %	4,3 %	7,3 %

Kaynak: OECD

### **Gelir:**

Göçmen ailelerin hanelerine giren gelir, ortalama hane halkı gelirinden düşüktür ki bu özellikle göçmenlerin iş piyasına olan bağlarının kuvvetli olmamasının bir sonucudur.

- 2005’de haneye esas gelir getiren kişinin batı-dışı göçmenlerden oluştuğu hanelerin toplam ortalama geliri, ülke ortalaması hane gelirinin yüzde 63’ü kadardır.
- Karşılaştırıldığında, toplam gelirden transfere ayrılan pay batı-dışı göçmenlerde nüfusun geri kalanına göre daha fazladır (yüzde 20’ye karşı 29) (2005 yılında)

- ▶ Batı-dışı göçmen hanelerindeki kişilerin yüzde 26'sı düşük gelir gurubundadır (OECD ölçme metodlarına göre) ve bu oran tüm nüfus dikkate alındığında yüzde 5,6'dır.
- ▶ Genel olarak göçmen hanelerin geliri ülkede bulunma sürecine bağlı olarak artış gösterir.

Kaynak: SSB: Değişik gruplar için ekonomi ve yaşam koşulları (2007)

## 9. Çocuklar için yapılan para yardımı ve çocuk yuvaları

### **Çocuklar İçin Yapılan Para yardımı:**

- ▶ Çocuklar için para yardımı almak, batı-dışı kökenli göçmenler arasında tüm nüfusa göre daha yaygındır. Sırayla bu oran yüzde 69 ve 46'dır ve Eylül 2006 itibarı ile 1-3 yaşları arasındaki benzer ödeme alanların tamamını kapsar (bugün itibarı ile daha yeni veri bulunmamaktadır).
- ▶ Hem genel olarak ve hem de göçmen çocuklar için para yardımı almak 2006 yılında, 1999 yılına göre azalma göstermiştir.
- ▶ Çocuklar için para yardımı alma konusunda ülkelere göre oldukça fazla farklılık gözlenmektedir. Pakistan ve Sri Lanka kökenli yardım kabul yaşında olan çocuklar için bu oran sırasıyla yüzde 82 ve yüzde 81'e tekabül ederken, aynı koşullardaki İran kökenli çocuklar için yüzde 58'dir.
- ▶ Değişik illerde yaşayan göçmen kökenli çocukların peşin para yardımı alma oranları da önemli farklılıklar göstermektedir ki bu oran Finnmarkta yüzde 40 iken Östfold da yüzde 76'dır.

Kaynak: SSB: Daugstad ve Sandnes (2008)

## Eylül 2006'da 1-3 Yaş grubu çocuklar için alınan para yardım oranı

Bütün çocuklar	46 %
Batı-dışı kökenli çocuk	69 %
Pakistan	82 %
Sri Lanka	81 %
Türkiye	79 %
Fas	78 %
Sırbistan ve Karadağ	78 %
Somali	78 %
Irak	76 %
Vietnam	75 %
Bosna-Hersek	73 %
İran	58 %

Kaynak: SSB: Daugstad ve Sandnes (2008)

### Çocuk yuvası:

- ▶ 2007'nin sonunda 250 000 çocuk çocuk yuvalarına devam ederken, azınlık dillerinden birini konuşan 18 900 çocuk çocuk yuvalarında yer almıştır .
- ▶ 2007'de azınlık dillerinden birini konuşan çocukların oranı, çocuk yuvalarına devam eden tüm çocuklara göre yüzde 8'in biraz altında olmuştur. Azınlık dillerinden birini konuşan çocuk demek anadili Norveççe, Laponca, İsveççe, Danimarkaca ve İngilizce olmayan çocuk demektir.

- ▶ Norveçteki 0-5 yaş grubu arasındaki tüm çocukların yüzde 71'i çocuk yuvasına devam etmiştir (2007). Çocuk yuvasına devam eden, azınlık dillerinden birini konuşan, bütün (0-5 yaş arası) göçmen çocukların oranı ise yüzde 51 idi (2007)

Kaynak: SSB

- ▶ F2007 Sonbaharında Groruddalen ve Søndre Nordstrand'ın semtlerindeki çocuk yuvalarında 4-5 yaş grubu için ücretsiz öz-zaman uygulaması başlatılmıştır. 2007 Eylül ayının ortasında Groruddalen'in semtlerinden Alna'da 5 yaş grubu için kapsam oranı yüzde 82 iken, 4 ve 5 yaş grubu için bu oran Stovner'da yüzde 100 olmuştur.

Kaynak: Groruddalssatsingen, program alanı 4. Yıllık Rapor 2007 ve Uygulama Programı 2008.

### **Çocuk yuvalarında ücretsiz öz-zaman uygulamasının Oslo'nun semtlerini kapsama oranı**

<b>Semt</b>	<b>4-yaşlılar (kapsama derecesi)</b>	<b>5-yaşlılar (kapsama derecesi)</b>
Alna	87 %	82 %
Bjerke	87 %	91,1 %
Grorud	91 %	93,3 %
Stovner	Yaklaşık 100%	Yaklaşık 100%

Kaynak: Groruddalssatsingen, program alanı 4. Yıllık Rapor 2007 ve Uygulama Programı 2008.

## **Dil Arařtırması:**

12 belediye, sađlık merkezlerinde yapılan 4-yař kontrollerinde çocukların dil durumunun belileneceđi bir projede yer almıřlardır. Projenin amacı dil gelişimi ihtiyacını açığa çıkarmak ve gelecekte yapılacak arařtırmalara veri tabanı oluşturmak veya fazla vakit geçirmeden gerekli önlemlerin alınmasını sađlamaktır. Bu hem genel olarak dil gelişimi zayıf olan çocuklar hem de anadili Norveççeden farklı bir dil olan Norveççesi gelişmemiř çocuklar için geçerli olacaktır. Projenin uzun dönemli amacı ise okula bařlayan çocukların dersleri takip edebilme yeteneđini geliřtirmek ve diđer çocuklarla birlikte sosyal aktivitelere katılabilmelerini sađlamaktır. Projenin deđerlendirilmesi 2008’de yapılacaktır.

- ▶ IMDi, 12 belediyede uygulanan dil arařtırması projesinin devamı için 9,2 milyon kron ayırmıřtır.
- ▶ Projenin uygulandıđı üçüncü yılın ortasında 32 000 çocuk arařtırmaya katılmıř ve bunların 7 600’ü çokdilli kökeni olan çocuklardır.
- ▶ Anadili Norveççe olan çocukların yaklaşık yüzde 10’unun ve çokdilli kökeni olan çocukların ise yüzde 30’nun takipe ihtiyacı olduđu tespit edilmiřtir,

# 10. Eğitim

## İlköğretim:

- ▶ 2007 sonbahar döneminde anadili eğitimi ve/veya çiftdilli eğitim alan öğrenci sayısı 22 100'dür. Bu da ilköğretimdeki tüm öğrenci sayısının yüzde 3,6'sına eşittir ve bir önceki eğitim yılı ile aynıdır.
- ▶ Öğrencilerin yüzde 6,5'u özel Norveççe eğitimi almıştır ve bu da geçen öğrenim yılı ile aynı seviyededir.
- ▶ 117 değişik dilde anadili eğitimi ve çiftdilli eğitimin verildiği kaydedilmiştir ve bu sayının dışında "diğer" olarak kaydedilen diğer diller de vardır.
- ▶ Anadili eğitimi alan gruplar arasında, herbirinde 2 500 öğrenci ile Urdu ve Somali dillerinde eğitimi alanlar en kalabalık olanlardır.
- ▶ Yaklaşık 2 000 öğrenci Arapça öğrenmiş veya Arapça ile eğitim almıştır.

Kaynak: SSB

## Lise:

Batı-dışı kökenli öğrencilerin liseye devamı da diğer öğrenciler gibidir ancak liseyi tamamlamakta daha uzun zaman kullanırlar. Liseyi tamamlamadan bırakma oranı da ilk nesil göçmenlerde olduğu gibi ikinci nesil göçmenlerde de göçmen kökenli olmayanlara göre daha yüksektir.

**2000 yılının bahar döneminde lise öğrenimine başlayıp da, beş yıl içerisinde öğrenimini bırakanların (veya sınava giripte başarılı olamayanlar) oranı**

	<b>Toplam olarak</b>	<b>Erkek</b>	<b>Kadın</b>
Göçmen kökenli olmayan öğrenciler	25 %	30 %	20 %
Batı-dışı kökenli ilk nesil	42 %	49 %	34 %
Batı-dışı kökenli ikinci nesil	30 %	35 %	23 %

Kaynak: SSB: Aalandslid (2007)

**Liseden yüksek öğrenime hızlı geçiş:**

2005 yılında lise öğrenimini başarı ile tamamlayan batı kökenli olmayan öğrencilerin oranı, aynı yılın sonbaharında yüksek öğrenimde bulunan göçmen kökenli olmayan öğrencilerden daha yüksekti. Aşağıda değişik gruplar halinde liseden mezun olunca doğrudan yüksek öğrenime başlama oranları verilmektedir:

- ▶ Göçmen kökenli olmayan öğrenciler: yüzde 36 (yüzde 31 erkekler ve yüzde 40 kızlar)
- ▶ Batı-dışı kökenli göçmen öğrenciler: yüzde 49 (yüzde 45 erkekler ve yüzde 52 kızlar)

Kaynak: SSB: Aalandslid (2007)

**Yüksek öğrenime katılım 2006:**

İkinci nesillin (19-24 yaş) yüksek öğrenime devam etme oranı, yüksek öğrenime devam eden tüm gençlik kesiminin ortalamasından yüksektir ve grubun yüksek öğrenime

devam etme oranı artmaya devam etmektedir. 1997-2006 arasında ikinci nesil kızların yüksek öğrenime devamı yüzde 11 artış gösterirken, erkeklerde bu oran yüzde 6 olmuştur. Bu yaş grubuna genel olarak bakıldığında ülke çapında bu oran sırasıyla yüzde 4 ve yüzde 1'dir.

### **2006 Sonbaharında yüksek öğrenime katılım oranı (19-24 yaş):**

	<b>Toplam olarak</b>	<b>Erkek</b>	<b>Kadın</b>
Öğrencilerin tamamı	31 %	25 %	37 %
İkinci nesil (çoğunluğu batı-dışı olan)	34 %	29 %	39 %
İlk nesil göçmen nüfus (batılı veya batı-dışı)	19 %	17 %	21 %

Kaynak: SSB: Daugstad ve Sandnes (2008)

### **Okuma ve hesap yapma yeteneği**

Stavanger Üniversitesi Okuma Merkezi, SSB ile ortak olarak yetişkin göçmenlerin okuma ve hesap yapma yetenekleri üzerine bir araştırma yapmıştır. Bu araştırmadan çıkan sonuçlar aşağıdadır:

- Beş seviyeli okuma yeteneği tespit testinin en zayıf son iki seviyesinde batı-dışı kökenli göçmenlerin oranı yüzde 65'i bulmaktadır. Bu oran karşılaştırma grubunda yüzde 32'dir.

- ▶ Gnlk matematik sz konusu olduėunda, beş seviyenin en zayıf son iki seviyesinde yzde 73 ile gçmenler bulunmaktadır: Bu oran karşılaştıırma grubunda yzde 40'tır.
- ▶ En genç yaşı grubunda da (16-30), ikinci nesil gçmenlerin aėırlıklı olarak temsil edildiėi grup ile karşılaştıırma grubu arasındaki fark oldukça yksektir.
- ▶ Gçmenlerin elde ettiėi kazanımlarda Norveç'te oturmuş olma sresinin uzunluėu fazla etkili deėilmiş gibi grnmektedir.

Kaynak: Gabrielsen ve Lagerstrm (2007)

# 11. Çocuk Hakları ve Çocuk Koruma Kurumu

Çocuk Koruma Kurumu hizmetlerinden faydalananlar arasında Norveç'e yalnız olarak göç eden çocukların oranı oldukça yüksektir:

- ▶ 2004 yılı içerisinde Çocuk Koruma Kurumu her bin göçmen çocuktan 58'i için karar almıştır. Göçmen kökenli olmayıp hakkında karar alınan çocuklar için bu sayı binde 25 iken ikinci nesil göçmen kökenliler arasında binde 39 idi.
- ▶ (0-17 yaş arası) her bin ilk nesil göçmenin 6,7'si 2004 yılında Çocuk Koruma Kurumunun bakımı altına bulunmuştur. Bu oran ikinci nesil göçmenler arasında her bin çocukta 3,1 ve Norveçli ana-babaların çocukları arasında da 5,4'tür.

Kaynak: SSB: Allertsen ve Kalve (2006)

## 12. Zorla yaptırılan evlilik

- ▶ Kişinin kendi eşini seçme hakkı uluslararası anlaşmalarda belirtilmiştir.
- ▶ Zorla evlilik yaptırma Ceza Kanununun 222. maddesine göre yasaktır ve cezası 6 yıla varan hapis olarak belirlenmiştir.
- ▶ Organizasyonlar ve yardım kuruluşları Norveç'te zorla yaptırılan evliliklerin artan bir sayıda olduğunu bildirmektedir. Norveç'te kaç kız veya erkek çocuğun zorla evlendirilmek için baskı ve şiddete maruz kaldığı hakkında kesin veriler bulunmamaktadır. Zorla yaptırılan evliliklerin kapsamı ve yardım kurumlarına ulaşan zorla yaptırılan evlilikle ilgili konular Bredal og Skjerven (2007) tarafından derlenmiştir.
- ▶ Zorla Yaptırılan Evliliğe Karşı Mücadele Grubu 2004 yılında kurulmuş ve grup kuruluşundan itibaren 490 zorla evlilik temasını içeren başvuru almıştır.
- ▶ Grup 2008'in ilk yarısında 93 başvuru almıştır (2007nin ilk yarısında başvuru sayısı 101'dir).

## 13. Cinsiyet zedelemesi

Cinsiyet Zedelemesine Karşı Kanun 1996 yılında yürürlüğe girmiş ve cinsiyeti zedeleyen veya buna aracılık yapanlara üst sınırı 8 yıla kadar çıkabilen hapis cezası verilmesini olanaklı kılmıştır. 2004 yılında bu kanun kapsamında alınan bir kararlar; çocuk yuvalarında, sağlık ve sosyal yardım hizmetlerinde, okullarda, okul boş zaman aktivitelerinde ve dini kuruluşlarda çalışanlara; cinsiyet zedelemelerini polise ihbar etme veya diğer yöntemlerle cinsiyet zedenmesinin önüne geçilmesi sorumluluğu verilmiştir.

Norveç'te cinsiyet zedelemesi sorununun kapsamı hakkında kesin bilgi bulunmamaktadır, fakat Toplum Araştırma Enstitüsü; Çocuk Koruma Kurumu, sağlık hizmetleri, okullar ve çocuk yuvalarından gelen bilinen örnekler üzerine 2006-2007 yıllarını kapsayacak şekilde bir derleme çalışması yapmış bulunmaktadır:

- ▶ SSB istatistiklerine göre Norveç'te bugün, kendi ülkelerinde olsalar sünnet edilecek yaşta olan yaklaşık 3 700 kız çocuğu bulunmaktadır.
- ▶ Norveç'te 2006'da 15 ve 2007'de 10 olmak üzere toplam 15 cinsiyet zedelemesi olayı rapor edilmiştir.
- ▶ Rapora göre; cinsiyet zedeleme sorununun kapsamı, kızlara sünnet yapan topluluğun büyüklüğü göz önünde bulundurulduğunda, fazla değildir ve bir çok kişi de bu uygulamaya son vermiştir.

Kaynak: ISF: Lidén ve Bentzen (2007)

## 14. Kanunsuzluk

Asayiş istatistiklerinde batı-dışı kökenli göçmenler hem mağdur, hem sanık hem de ceza almış olarak yoğun bir şekilde yer almaktadırlar. Batı-dışı kökenli genç erkekler istatistiklerde en yüksek oranlarda yer almaktadır. Bu noktada kanunsuzluklardan dolayı tutuklanmanın diğer yaşam koşulları değişkenleri ile çok yakın istatistiksel bağlantısı olduğunu hatırlamak önemlidir. Batı-dışı kökenli göçmen nüfusun ciddi anlamda yaşam koşullarından kaynaklanan sorunları ve sosyal sorunları olduğu bilinmektedir ve bu durum grubun istatistiklerde öne çıkmasını açıklamaktadır. Batı-dışı kökenli gençliğin kanunsuzluklara karışma olasılığı diğer değişkenler ve yaşam koşulları düzenlendiğinde belirgin bir şekilde azalmaktadır.

- ▶ SSB 1992–2001 arasında 1977 senesinde doğanlar (ve 1992’de Norveç’te yaşayanlar, yani göç tarihleri bu tarihten sonra olmayanlar) tarafından işlenen suçlara baktığında, bu dönemde işlenen suçların yüzde 17’sinin batı-dışı kökenliler tarafından işlendiğini buna karşılık Norveç kökenlilerde bu oranın yüzde 10 olduğunu bulmuştur.

Kaynak: SSB: Skardhamar (2006)

Batı-dışı kökenli göçmenler hüküm giyenler arasında en üst düzeydedir:

- ▶ 2002’de her bin Norveç kökenli kişiden 13,5’u herhangi bir suçtan dolayı hüküm giymiştir. Batı kökenli göçmenler arasında bu oran 11,5, batı-dışı kökenli göçmenlerde ise bu oran binde 30 olmuştur. Göçmen nüfusun yaş ortalamasının düşük olması bu grubun yüksek oranlarda temsilini kısmen açıklamaktadır.

Kaynak: SSB: Østby (2004)

SSB’nin 2005/2006 yıllarında on değişik ülkeden gelen göçmenlerle yaptığı yaşam koşulları araştırması göstermektedir ki:

- ▶ Genel nüfusa oranla daha fazla şiddete maruz kalırlar
- ▶ Herkesle eşit şekilde tehdide maruz kalırlar
- ▶ Hırsızlık ve hasara daha az maruz kalırlar

Kaynak: SSB: Blom og Henriksen (2008)

## **Yabancı kökenli kadınların kriz merkezi kullanımları**

- ▶ 2006’da kriz merkezinde kalan kadınların yüzde 56’sı yabancı kökenlidir ki, 2003’te yüzde 45 olan orana göre belirgin bir artış vardır.
- ▶ Kriz merkezinde kalan yabancı kökenli kadınların üçte biri Norveçli erkekler tarafından şiddete maruz bırakılmıştır (2006’da).
- ▶ Kriz merkezlerinde kalan yabancı kadınların yüzde 55’i hiç Norveççe bilmemekte veya sınırlı Norveççe bilgisine sahiptir
- ▶ Kriz merkezlerinde kalan yabancılar için; polis, ailenin, arkadaşların veya tanıdıkların onlar adına kriz merkezi ile kontak kurmaları Norveçlilere göre daha normaldir.

Kaynak: SSB: Kleven ve Lien (2007)

## 15. Seçime katılım

Onsekiz yaşını doldurmuş Norveç vatandaşları Meclis seçimlerinde oy kullanabilir. Belediye ve İl Genel Meclisi seçimlerinde ise en az üç sene Norveç'te yaşamış yabancı ülke vatandaşları oy kullanabilir.

### 2005 Meclis seçimlerine katılım

2005 Meclis seçimlerine katılım, batı-dışı kökenli göçmen nüfus arasında yüzde 49 olmasına karşın, tüm nüfus için yüzde 78 ve tüm göçmenler arasında ise yüzde 53 olmuştur. Batı-dışı kökenli göçmen nüfusu oluşturan değişik gruplar arasında da seçimlere katılım oldukça farklılıklar göstermektedir. Bu arada, örneğin iş hayatına katılım gibi, farklı toplum alanlarına entegrasyon ile seçime katılma arasında açık bir bağlantı bulunmamaktadır:

- ▶ Somali kökenli gençlerin (18-21 yaş) diğer yaşam koşulları değişkenleri söz konusu olduğunda alt seviyelerde yer almalarına rağmen seçimlerde oy kullanma oranı göçmen kökenli olmayan gençler ile hemen hemen aynı orandadır. (sırasıyla yüzde 52 ve yüzde 55).
- ▶ Pakistanlı kadınlar iş hayatına daha az katıldıkları halde seçimlere katılımları Vietnamlı kadınlardan daha yüksektir.
- ▶ Sri Lankalı kadınların seçimlere katılım oranı yüzde 69 olmuştur ki, bu sayı seçime katılan tüm kadınların oranından sadece 9 puan daha azdır.

- ▶ Balkan kökenli gruplar diğer toplumsal alanlara tartışmasız en yüksek oranda katılmalarına rağmen seçimlere katılım oranı en düşük olan gruptur.
- ▶ Batı-dışı kökenli kadınların seçimlere katılım oranı, batı-dışı kökenli erkeklerin katılım oranına göre 2 puan daha fazladır.

Kaynak: SSB: Aalandslid (2006)

## **Belediye ve İl Genel Meclisi seçimlerine katılım 2007 yılında**

Göçmen kökenli kişilerin 2007 yılında yapılan belediye ve il genel meclisi seçimlerine katılımı genel nüfus ortalamasına göre çok düşük olmuştur. 2003 ve 1999 seçimlerine katılım oranı ile karşılaştırıldığında fazla farklılık göstermemektedir:

- ▶ Norveç vatandaşlığı almış veya almamış, batı-dışı kökenli göçmenler hep birlikte değerlendirildiğinde seçimlere katılım oranı yüzde 34'dür. Bu oran tüm nüfus için yüzde 62'dir.
- ▶ Doğu Avrupa kökenli göçmenler seçimlere en düşük düzeyde katılım oranı ile göze çarparlar.
- ▶ Göçmen kadınların seçimlere katılımı göçmen erkeklerden daha yüksektir, yaşlıların katılımı gençlerden daha yüksektir, ve Norveç'te daha uzun süre bulunanların katılımı diğerlerine göre daha fazladır.

Kaynak: SSB

## 16. Göç ve göçmenlerin topluma katılımı hakkında halkın düşünce, tavır ve davranışları

IMDi'nin yayınladığı ve halkın entegrasyon ve göç hakkındaki tutum, düşünce ve davranışlarının tespit edildiği Entegrasyon Barometresi göstermektedir ki:

- ▶ 10 kişiden 5'i ve biraz fazlası Norveç'in mülteci alması gerektiğini ifade eder.
- ▶ Yaklaşık 10 kişiden 5'i gelecek yıllarda Norveç'in Avrupa dışındaki ülkelerden işçi göçüne ihtiyacı olacağını ifade eder.
- ▶ Yaklaşık 10 kişiden 5'i, "Norveç'e daha fazla göçmen almamalıyız" savına olumlu bakarak göçe olan şüphelerini dile getirmiştir.
- ▶ 10 kişiden 5'i entegrasyonun genel anlamda başarılı olmadığını ifade etmektedir ve bu konuda şüpheleri olanların sayısı artmaktadır.
- ▶ Yaklaşık 10 kişiden 9'u göçmenlere ayrımcılık yapıldığını ifade etmektedir.

Kaynak: IMDi: Entegrasyon Barometresi (Yeni Barometre 2008 sonbaharında hazırlanacaktır)

SSB'nin göçmenlere karşı tutum ve entegrasyon hakkında yapmış olduğu araştırma, 2007'de 2006'ya göre halkın bazı alanlarda göçmenlere daha olumlu baktığını göstermektedir:

- ▶ 10 kişiden 7'si göçmenlerin iş hayatına pozitif katkıları olduğuna kısmen veya tamamen katılmaktadır.
- ▶ 10 kişiden 9'u bütün göçmenlerin iş bulmalarında Norveçlilerle aynı şansa sahip olmaları gerektiğini ifade etmektedir. Her iki soruya da "iyi niyetli yaklaşım" 2006'dan beri artış göstermiştir.
- ▶ Sorulan kişilerin yarısı mültecilerin ve sığınmacıların Norveç'te oturma izni alma kurallarının değiştirilmemesi gerektiğini, 10 kişiden 4'ü oturma izni alabilmenin daha zor olması gerektiğini ve yaklaşık 10 kişiden 1'i daha kolay olması gerektiğini ifade etmiştir.
- ▶ 10 kişiden 3'ü, göçmenlerin sosyal refah düzenlemelerini kötü amaçla kullandıklarına inanırken, yaklaşık yarısı bu iddayı kabul etmemektedir.
- ▶ Üçte ikisi, göçmenlerin genel olarak ülkedeki kültürel yaşamı zenginleştirdiğini düşünürken, üçte biri genel olarak göçmenlerin toplumda güvensizlik kaynağı olduğunu düşünmektedir.
- ▶ 10 kişiden 4-5 arası Norveç'teki göçmenlerin Norveçliler gibi olmak için uğraş vermeleri gerektiğini düşünmektedir.
- ▶ Geniş bir kontak kitle göçmenlere karşı iyi niyetli tavır ve davranış sergilerken, göçmenlere karşı bu tavır ve davranışlar cinsiyet, yaş, eğitim, semt ve bölge gibi faktörlere bağlı olarak farklılık göstermektedir.

Kaynak: SSB: Blom (2007)

# 17. Oslo

## Nüfus

2008'e girildiğinde, Oslo'da, 116 000'i batı-dışı kökenli olmak üzere yaklaşık 140 000 göçmen yaşamaktaydı. Batı-dışı kökenli bu göçmen nüfus, Oslo nüfusunun yüzde 21'ni oluşturmakta ve semtlere göre dağılımı oldukça farklılık göstermektedir (01.01.2008 itibarı ile):

- ▶ Doğu ve güneydoğudaki Søndre Nordstrand, Alna, Stovner, Grorud, Bjerke ve Gamle Oslo gibi semtlerde nüfusun büyük bir çoğunluğunu batı-dışı kökenli göçmen nüfus oluşturmaktadır.
- ▶ Nordstrand, Vestre Aker, Nordre Aker ve Ullern gibi batıda bulunan semtlerde batı-dışı kökenli nüfus daha azdır.

Kaynak: SSB

**Oslo semtlerinde göçmen nüfus dağılımı (Marka, Merkez ve “belirtilmemiş semtler” hariç). 01.01.2008**

<b>Semt</b>	<b>Semtteki göçmen nüfus</b>	<b>Batı-dışı kökene sahip göçmen sayısı</b>	<b>Batı-dışı olanların semt nüfusundaki oranı</b>
Bütün Oslo	139 878	115 574	21 %
Gamle Oslo	13 324	11 531	29 %
Grünerløkka	11 478	9 343	22 %
Sagene	6 940	5 571	17 %
St. Hanshaugen	5 875	3 673	12 %
Frogner	9 038	4 701	10 %
Ullern	3 789	2 266	8 %
Vestre Aker	5 222	3 074	7 %
Nordre Aker	5 641	3 814	9 %
Bjerke	8 982	8 179	31 %
Grorud	9 659	9 117	36 %
Stovner	11 926	11 322	39 %
Alna	18 269	17 325	38 %
Østelsjø	8 058	6 847	15 %
Nordstrand	5 381	3 832	9 %
Søndre Nordstrand	15 447	14 420	41 %

Kaynak: SSB

## **Çocuk Yuvası ve Çocuk için yapılan para yardımı**

- ▶ 2007'de, Oslo'daki 0-5 yaş arası farklı dil ve kültürleri olan azınlık çocuklarının yüzde 48'i çocuk yuvalarına devam etmişlerdir. Bu oran ülke çapındaki farklı dil ve kültür gruplarına ait olan ve çocuk yuvalarına devam eden çocuk (0-5 yaş) sayısından biraz düşüktür (yüzde 51) ve Oslo'daki (0-5yaş) tüm çocuklara göre de (yüzde 65) oldukça düşüktür.

Kaynak: SSB

- ▶ 2006'da Oslo'daki batı-dışı kökenli çocukların (1-2 yaş) yüzde 75'i çocuk yardımı aldı. Bu sayı Oslo'da yaşayan aynı yaş grubuna ait çocukların iki katıdır (yüzde 37). Batı-dışı kökenliler arasında ülke ortalaması yüzde 65'dir.

Kaynak: SSB: Daugstad ve Sandnes (2008)

## **Eğitim**

Batı-dışı kökenli öğrencilerin lise eğitimini yarım bırakma oranı, göçmen kökenli olmayan öğrencilerin sayısından fazladır, Oslo'da da ülkenin geri kalanına benzerlik gösterir:

- ▶ 2000 sonbaharında Oslo'da lise eğitimine başlayan göçmen kökenli olmayan öğrencilerin yüzde 22'si 5 sene içinde eğitimlerini yarım bırakıp okuldan ayrılmıştır.
- ▶ Oslo'da aynı süre içinde batı-dışı kökenli (ilk nesil) öğrencilerin yüzde 44'ü liseden ayrıldı. Eğitim alan erkeklerin yüzde 51'i kızların ise yüzde 37'si lisede eğitimi bıraktılar. Eğitimi bırakan batı-dışı kökenli ikinci nesil öğrencilerin oranı biraz daha azdır (yüzde 32).

Kaynak: SSB: Aalandslid (2007)

## İstihdam

- ▶ Oslo'da batı-dışı kökenli ilk nesil göçmen kadınların yüzde 50'si çalışırken bu oran erkeklerde yüzde 64 idi (4. çeyrek 2007). Bu oran ülke çapında çalışan batı-dışı kökenli göçmen kadın ve erkek oranının altında bulunmaktaydı (sırasıyla yüzde 53 ve 66).
- ▶ Batı-dışı kökenli göçmen nüfusu barındıran 12 belediye arasında Oslo, batı-dışı kökenli göçmenlerin istihdamında 10 sırada yer almaktadır (4. çeyrek 2007).

Kaynak: SSB

## 18. Ekonomi – Devlet bütçesindeki anahtar rakamlar

<b>Harcamalar:</b>	<b>Öneriler 2008</b>
Bölüm 650: Katılım ve Çoğulculuk Dairesi - IMDi (işletme)	153 600 000
Bölüm 651: Mültecilerin yerleştirilmesi ve toplumla bütünleşmesi ve göçmeler için önlemler (Norveççe ve sosyal bilgiler eğitim desteği ve toplumla bütünleşmeleri için sunulan diğer destekleri de kapsar)	4 344 350 000
Bölüm 652: Göçmen Nüfus Ve Resmi Makamlar Arasındaki İrtibat Kurulu	5 300 000
Bölüm 690: Yabancılar Dairesi – UDI (Yabancılar Dairesinin ve devlete ait mülteci kabul merkezlerinin işletmesini de kapsar)	1 810 400 000
Bölüm 691: Yabancılar Kurulu – UNE (işletme)	123 238 000
<b>Toplam</b>	<b>6 436 888 000</b>

Kaynak: St.prp. nr. 1 (2007–2008) for AID/Bud. Innst. S. nr. 5 (2007–2008), St.prp. nr. 59 (2007–2008)/Innst. S. nr. 270 (2007–2008).

## 19. Ülke çapındaki kuruluşlar 2007

Ülke çapında örgütlenmiş olan ve 2007'de kamu yardımı alan göçmen organizasyonları aşağıda verilmiştir:

- ▶ Norsk Organisasjon for Asylsøkere (NOAS) «Norveç Sığınmacılar Organizasyonu» :  
[www.noas.org](http://www.noas.org)
- ▶ Organisasjonen Mot Offentlig Diskriminering (OMOD) «Kamusal Ayırmıcılığa Karşı Mücadele Organizasyonu»: [www.omod.no](http://www.omod.no)
- ▶ MiRA Ressurscenter for innvandrere- og flyktningkvinner (MiRA) «Göçmen ve Mülteci Kadınlar Dayanışma Merkezi»: [www.mirasenteret.no](http://www.mirasenteret.no)
- ▶ Innvandrernes Landsorganisasjon (INLO) «Göçmen İşçi Sendikaları Konfederasyonu»: [www.inlo.no](http://www.inlo.no)
- ▶ Antirasistisk Senter «Anti-İrkçi Merkez»: [www.antirasistisk-senter.no](http://www.antirasistisk-senter.no)
- ▶ Selvhjelp for innvandrere og flyktinger (SEIF) «Göçmen ve Mülteciler İçin Kendi Kendine Yardım (SEIF)»: [www.seif.no](http://www.seif.no)
- ▶ Kristent Interkulturelt Arbeid (KIA) «Kültürlerarası Hıristiyan Dayanışması»: [www.kianorge.no](http://www.kianorge.no)
- ▶ SOS Rasisme «SOS İrkçilik»: [www.sos-rasisme.no](http://www.sos-rasisme.no)

- ▶ Human Rights Service (HRS) «İnsan Hakları Servisi»:  
[www.rights.no](http://www.rights.no)
- ▶ Afrikan Youth in Norway (AYIN) «Norveç'teki Afrikalı Gençler»:  
[www.afrikanyouth.org](http://www.afrikanyouth.org)

## 20. Gönüllü kuruluşlar

IMDinin genel sekreterlik seviyesinde sürekli olarak ortak çalıştığı gönüllü kuruluşlar aşağıda verilmiştir:

- ▶ FLYKTNINGHJELPEN [www.flyktninghjelpen.no](http://www.flyktninghjelpen.no) «MÜLTECI YARDIM»
- ▶ KIRKENS NØDHJELP [www.nca.no](http://www.nca.no) «KİLİSENİN İLK YARDIMI»
- ▶ NORSK FOLKEHJELP - [www.folkehjelp.no](http://www.folkehjelp.no) «NORVEÇ HALK YARDIMI»
- ▶ REDD BARNA [www.reddbarna.no](http://www.reddbarna.no) «ÇOCUKLARI KURTAR»
- ▶ RØDE KORS [www.rodekors.no](http://www.rodekors.no) «KIZILHAÇ»

İşbirliğinin amacı, diğer unsurların yanısıra, karşılıklı bilgi ve tecrübe değişimi ve organizasyonların katılım ve entegrasyon çalışmalarına etkin aktörler olarak katılmasına katkıda bulunmaktır.

## 21. Daha fazla bilgi için faydalı internet adresleri

IMDi'nin haber bülteni "inytt" sizin entegrasyon, çoğulculuk ve göç hakkında sürekli yeni bilgilere ulaşmanızı sağlayacaktır. Abone olmak için [www.inytt.no](http://www.inytt.no) adresini ziyaret ediniz. Aşağıda konu hakkında daha fazla bilgi alabileceğiniz seçilmiş internet adresleri verilmiştir.

### Norveç

- ▶ Çalışma ve Katılım Bakanlığının sayfaları  
[www.innvandring.no](http://www.innvandring.no) ve [www.integrering.no](http://www.integrering.no)  
tlf. (+47) 22 24 90 90
- ▶ Çocuk ve Eşitlik Bakanlığı  
[www.tvangsekteskap.no](http://www.tvangsekteskap.no)
- ▶ Çocukların ve Gençliğin Göçmen Portalı  
[www.bip.no](http://www.bip.no)
- ▶ Entegrasyon ve Çoğulculuk Dairesi  
[www.imdi.no](http://www.imdi.no) tlf. (+47) 24 16 88 00
- ▶ International Organization for Migration «Uluslararası Göç Organizasyonu»  
[www.iom.no](http://www.iom.no) tlf. (+47) 23 10 53 20
- ▶ Uluslararası Göç Ve Etnik İlişkiler  
[www.forskningradet.no/imer](http://www.forskningradet.no/imer) tlf. (+47) 22 03 70 00
- ▶ Göçmen Nüfus ve Resmi Makamlar Arasındaki İrtibat Kurulu: Kurulu «Kontaktutvalget mellom innvandrerbefolkningen og myndighetene»  
[www.kim.no](http://www.kim.no) tlf. (+47) 24 16 89 90

- ▶ Kommunesektorens interesse- og arbeidsgiverorganisasjon - KS «Belediyecilik Sektörü Meslek ve İşveren Organizasyonu»  
www.ks.no tlf. (+47) 24 13 26 00
- ▶ Likestillings- og diskrimineringsombudet «Eşitlik ve Ayırmıcılık Denetim Kurulu»  
www.lido.no tlf. (+47) 24 05 59 50
- ▶ Nasjonal kompetanseenhet for minoritetshelse «Azınlıklar İçin Ulusal Sağlık Uzmanlık Merkezi»  
www.nakmi.no tlf. (+47) 23 01 60 60
- ▶ Nasjonalt tolkeregister «Ulusal Tercüman Kayıt Sistemi»  
www.tolkeportalen.no
- ▶ Nasjonalt senter for flerkulturell opplæring (NAFO) «Çok Kültürlü Eğitim İçin Ulusal Merkez»  
http://www.hio.no/enheter/nafo tlf. (+47) 22 45 20 00
- ▶ Dilsel azınlıklar için web sitesi  
www.bazar.deichman.no
- ▶ Norsk Organisasjon for Asylsøkere (NOAS) «Norveç Sığınmacılar Organizasyonu»  
www.noas.org tlf. (+47) 22 36 56 60
- ▶ Norsk senter for flerkulturell verdiskaping «Norveç Çok Kültürlü Değer Yaratma Merkezi»  
www.flerkulturell.no tlf. (+47) 32 82 30 00
- ▶ Norveç'te Yeni www.nyinorge.no
- ▶ Organisasjonen Mot Offentlig Diskriminering «Kamusal Ayırmıcılığa Karşı Mücadele Organizasyonu»  
www.omod.no tlf. (+47) 22 20 87 37
- ▶ Merkezi İstatistik Bürosu  
www.ssb.no/innvandring tlf. (+47) 21 09 00 00
- ▶ Utlendingsforvaltningens fagenhet for landinformasjon  
www.landinfo.no (+47) 23 30 94 70

- ▶ Utlendingsdirektoratet (UDI) «Yabancılar Dairesi»  
www.udi.no tlf. (+47) 23 35 15 00
- ▶ Utlendingsnemnda (UNE) «Yabancılar Kurulu»  
www.une.no tlf. (+47) 21 08 50 00
- ▶ VOX İş Hayatı için Eğitim www.vox.no

## **Uluslararası**

- ▶ EU Commission – Anti-discrimination and relations with civil society  
[http://ec.europa.eu/employment\\_social/fundamental\\_rights/index\\_en.htm](http://ec.europa.eu/employment_social/fundamental_rights/index_en.htm)
- ▶ European Council on Refugees and Exiles (ECRE)  
www.ecre.org
- ▶ European Research Centre on Migration & Ethnic Relations www.ercomer.org
- ▶ International Centre for Migration Policy Development  
www.icmpd.org
- ▶ International Organization for Migration (IOM)  
www.iom.ch
- ▶ Metropolis  
www.international.metropolis.net
- ▶ Migration Information Source (MPI)  
www.migrationinformation.org
- ▶ Migration Policy Group (MPG)  
www.migpolgroup.com
- ▶ OECD – Organisation for Economic Co-Operation and Development  
www.oecd.org/migration
- ▶ UNHCR www.unhcr.org

## 22. Referanslar

Allertsen, L. ve Kalve, T. (2006): *Çocuk Koruma Kurumundaki göçmen çocuklar 2004*. SSB Raporu 2006/19. Oslo-Kongsvinger: Merkezi İstatistik Bürosu (SSB)

Arbeids- og inkluderingsdepartementet (2007) «Çalışma ve Katılım Bakanlığı» *Siğınmacılara Norveççe öğrenimi sunulur*. Basın duyurusu no. 104-2007. 11 Temmuz 2008 tarihinde aşağıdaki internet adresinden indirilmiştir: [www.regjeringen.no/nb/dep/aid/pressester/pressemeldinger/2007/Asylsokjarar-far-tilbod-om-norskopplarin.html?id=479659](http://www.regjeringen.no/nb/dep/aid/pressester/pressemeldinger/2007/Asylsokjarar-far-tilbod-om-norskopplarin.html?id=479659)

Bergh, J., Bjørklund, T. ve Aalandslid, V. (2008): *Batı-dışı göçmenler ve Belediye Seçimleri 2007: Solcu partilere oy vermelerine rağmen solcu görüşüşe sahip değİller*. Toplumun Aynasında (Samfunnsspeilet) 2008/2. Oslo: Merkezi İstatistik Bürosu (SSB)

Blom, Svein (2007): *Göç ve Göçmenlere karşı sergilenen tutumlar 2007*. SSB Raporu 2007/44. Oslo-Kongsvinger: Merkezi İstatistik Bürosu (SSB)

Blom, S. ve Henriksen, K. (2008): *Norveç'te yaşayan göçmenlerin yaşam koşulları 2005/2006*. SSB Raporu 2008/5. Oslo-Kongsvinger: Merkezi İstatistik Bürosu (SSB)

Bredal, A. ve Skjerven, L. (2007): *Yardım kuruluşlarında zorla yapılan evliliklerin ele alınışı. Kapsamlar ve Zorluklar Kadın ve Cinsiyet Araştırma Merkezi*. Oslo Üniversitesi

Daugstad, Gunnlaug (2006): *Sınırsız sevgi? Çok kültürlü Norveç'te aile göçü ve evlilik örnekleri* SSB Raporu 2006/39. Oslo-Kongvinger: Merkezi İstatistik Bürosu (SSB)

Daugstad, Gunnlaug (red.) (2007): *İlk nesil ve ikinci nesil göçmenler hakkında gerçekler 2007*. Rakamlar ne diyor? SSB Notları 2007/56. Oslo-Kongvinger: Merkezi İstatistik Bürosu (SSB)

Daugstad, G. ve Sandnes, T. (2008): *Cinsiyet ve Göç. Göçmen nüfusu oluşturan kadın ve ekeleler arasındaki benzerlikler ve farklılıklar*. SSB Raporu 2008/10. Oslo-Kongsvinger: Merkezi İstatistik Bürosu (SSB)

*Entegrasyon Barometresi 2007 – Toplumun entegrasyon ve çoğulculuk konuları hakkındaki tutumu (2007)*: IMDi Raporu 2007/7. Oslo: Katılım ve Çoğulculuk Dairesi (IMDi)

Gabrielsen, E. ve Lagerstrøm, B.O. (2007): *Farklı özgeçmişlere sahip olmak. Yetişkin göçmen toplumunun okuma-yazma ve hesap yapma yeteneği*. Stavanger: Stavanger Üniversitesi

Groruddal Uygulaması – Program alanı 4. *Ergenlik, eğitim, yaşam koşulları, kültürel etkinlik ve katılım*. Yıllık rapor 2007 ve İdare Planı 2008. Oslo: Oslo Belediyesi

Kavli, H., Hagelund, A. ve Bråthen, M. (2007): *Eğitim hakkı ve katılım yükümlülüğü. Yeni gelen mülteci ve göçmenlere sunulan Tanıtım Programının değerlendirilmesi*. Fafo Raporu 2007:34. Oslo: Fafo

Kleven, L. ve Lien, S. (2007) *Kriz merkezlerinden gelen tutanaklar 2006*. SSB Raporu 2007/32. Oslo- Kongsvinger: Merkezi İstatistik Bürosu SSB)

Lidén, H ve Bentzen, T. (2007) *Norveç'te cinsiyet zedelemeleri*. ISF Raporu 2008/008. Oslo: Toplum Araştırmaları Enstitüsü (ISF)

*Sosyal yardımdan mesleğe – 25 Yeni Şans projesinin sonuçları*  
IMDi Raporu 2008/4. Oslo: Katılım ve Çoğulculuk Dairesi (IMDi)

Mathisen, B. (2007). *Tanıtım Uygulaması Monitörü 2007*. SSB Raporu 2007/43. Oslo: Merkezi İstatistik Bürosu (SSB)

Skardhamar, Torbjørn (2006): *Norveçli gençlerde ve batı-dışı kökene sahip göçmen gençlerde görülen suç oranı: 1977 Akran Analizi*. SSB Raporu 2006/33. Oslo: Merkezi İstatistik Bürosu (SSB)

Yabancılar Dairesi: Yıllık rapor 2007

*Dönüşüyoruz... Polonya ve Baltık ülkelerinden işçi göçü* IMDi Raporu 2008/1. Oslo: Katılım ve Çoğulculuk Dairesi (IMDi)

Østby, Lars (red.) (2004): *Norveçteki göçmenler, kimlerdir ve nasıl yaşıyorlar? Bölüm 2, Sosyal yaşam koşulları* SSB Raporu 2004/66. Oslo: Merkezi İstatistik Bürosu

*Farklı gruplar için ekonomi ve yaşam koşulları 2007 (2008)*: SSB Raporu 2008/19. Oslo: Merkezi İstatistik Bürosu (SSB)

Øia, T. ve Vestel, V. (2007): *Çok kültürlü Norveç ile buluşma*. NOVA Raporu 21/07. Oslo: NOVA

Aalandslid, Vebjørn (red.) (2007): *12 belediyede göçmen nüfus istatistiği ve yaşam koşulları* SSB Raporu 2007/24. Oslo-Kongsvinger: Merkezi İstatistik Bürosu (SSB)





Entegrasyon ve oęulculuk Dairesi

**Entegrasyon ve oęulculuk Dairesi**

Yazışma adresi: Postboks 8059 Dep, 0031 Oslo

Telefon santral: (+47) 24 16 88 00

e-posta: post@imdi.no

Yayınlari Ismarlama Adresi:

bestilling@imdi.no

Basın Telefonu: (+47) 917 55 351,

e-posta: presse@imdi.no

ISBN: 978-82-92757-77-2 iFAKTA elektronik

**www.imdi.no**

**www.inytt.no**