



Even Høydahl

**Sekundærflytting mellom
bydeler i Oslo**

Flyktninger bosatt 1997-2007

Notater

Innhold

Innhold	1
Figurer	2
Tabeller	3
1. Sammendrag	4
2. Innledning	5
2.1. Problemstilling	5
2.2. Datagrunnlag	5
2.3. Metode, begreper og definisjoner.....	5
2.3.1. Om små tall.....	5
2.3.2. Begreper og definisjoner	6
3. Innvandrere og bosatte flyktninger i Oslo etter landbakgrunn	7
3.1. Innvandrere generelt i bydelene	7
3.2. Flyktninger opprinnelig bosatt i Oslo.....	10
4. Utflytting fra bydelene samlet	11
5. Nettoinnflytting etter botid	13
5.1. Samlet nettoinnflytting til bydelene 1998-2006.....	13
5.2. Nettoinnflytting til hver enkelt bydel, år for år	14
5.2.1. Nettoinnflytting til bydel 01 Gamle Oslo	15
5.2.2. Nettoinnflytting til bydel 02 Grünerløkka	16
5.2.3. Nettoinnflytting til bydel 03 Sagene.....	17
5.2.4. Nettoinnflytting til bydel 04 St. Hanshaugen	18
5.2.5. Nettoinnflytting til bydel 05 Frogner.....	19
5.2.6. Nettoinnflytting til bydel 06 Ullern	20
5.2.7. Nettoinnflytting til bydel 07 Vestre Aker	20
5.2.8. Nettoinnflytting til bydel 08 Nordre Aker	21
5.2.9. Nettoinnflytting til bydel 09 Bjerke.....	22
5.2.10. Nettoinnflytting til bydel 10 Grorud.....	23
5.2.11. Nettoinnflytting til bydel 11 Stovner.....	24
5.2.12. Nettoinnflytting til bydel 12 Alna	25
5.2.13. Nettoinnflytting til bydel 13 Østensjø	26
5.2.14. Nettoinnflytting til bydel 14 Nordstrand	27
5.2.15. Nettoinnflytting til bydel 15 Søndre Nordstrand	28
6. Bofaste, innflyttere og utflyttere i 2003-kohorten	29
6.1. Bofaste og utflyttere	29
6.2. Bofaste inn- og utflyttere.....	31
7. Brutto flyttestrømmer 2003-kohorten	34
8. Landbakgrunn, alder og husholdningstype for 2003-kohorten	36
9. Innflyttede flyktningers videreflyttinger i Oslo	38
Referanser	42

Figurer

1: Innvandrere og norskfødte med innvandrerforeldre, med bakgrunn fra Afrika, Asia (inkludert Tyrkia), Amerika unntatt USA og Canada, Oseania unntatt Australia og New Zealand, og Europa unntatt EU/EØS. Prosent av befolkning i bydelene 1.1.2008.	7
2: Innvandrere født i Asia (inkl. Tyrkia), Afrika, Amerika utenom USA og Canada, Oseania utenom Australia og New Zealand, og Europa utenom EU/EØS per 250x250 rute i Oslo 1.1.2008. Antall	8
3: Andel av kohorten som flyttet ut av den opprinnelige bydelen til en annen bydel etter botid (nettotall). Kohortene 2001-2006	12
4: Nettoinnflytting innen Oslo til bydelene 1999-2007, kohortene 1998-2006, som prosent av flyktninger fra kohortene bosatt i bydelene 1.1. året etter første bosetting. Antall i parentes.....	13
5: Bofaste i bydelene og tilbakeflyttere fra andre bydeler. Flyktninger første gang bosatt i Oslo i 2003. Flyttinger 2004-2007. Prosent	30
6: Nettoinnflytting i løpet av perioden 2004-2007 til bydelene, fra andre bydeler og landet ellers. Flyktninger med første bosetting i 2003.....	33
7: Flyktninger fra kohortene 1997-2002, som flyttet til Oslo i 2003, etter bydel 1.1.2004 og 1.1.2008. Prosent.	39

Tabeller

1:	Innvandrere i alt bosatt i Oslo 1.1.2008 fra de 9 landene med flest flyktninger med Oslo som første bostedskommune i perioden 1998-2007.....	9
2:	Flyktninger opprinnelig bosatt i Oslo 1997-2007 etter landbakgrunn og bosettingsår	10
3:	Flyktninger bosatt i annen bydel i Oslo enn de bodde i 1.1. året etter første bosetting, etter kohorter og botid	11
4:	Nettoinnflytting innen Oslo til bydelene 1999-2007, kohortene 1998-2006, som prosent av flyktninger fra kohortene bosatt i bydelene 1.1. året etter første bosetting.	14
5:	Årlig nettoinnflytting til Gamle Oslo etter botid. Kohortene 1998-2006.....	15
6:	Årlig nettoinnflytting til Grünerløkka etter botid. Kohortene 1998-2006.....	16
7:	Årlig nettoinnflytting til Sagene etter botid. Kohortene 1998-2006.	17
8:	Årlig nettoinnflytting til St. Hanshaugen etter botid. Kohortene 1998-2006.....	18
9:	Årlig nettoinnflytting til Frogner etter botid. Kohortene 1998-2006.	19
10:	Årlig nettoinnflytting til Frogner etter botid. Kohortene 1998-2006.	20
11:	Årlig nettoinnflytting til Vestre Aker etter botid. Kohortene 1998-2006.....	20
12:	Årlig nettoinnflytting til Nordre Aker etter botid. Kohortene 1998-2006.....	21
13:	Årlig nettoinnflytting til Bjerke etter botid. Kohortene 1998-2006.	22
14:	Årlig nettoinnflytting til Grorud etter botid. Kohortene 1998-2006.	23
15:	Årlig nettoinnflytting til Stovner etter botid. Kohortene 1998-2006.....	24
16:	Årlig nettoinnflytting til Alna etter botid. Kohortene 1998-2006	25
17:	Årlig nettoinnflytting til Østensjø etter botid. Kohortene 1998-2006.....	26
18:	Årlig nettoinnflytting til Nordstrand etter botid. Kohortene 1998-2006.....	27
19:	Årlig nettoinnflytting til Søndre Nordstrand etter botid. Kohortene 1998-2006.....	28
20:	Flyktninger bosatt i Oslo 2003 etter bosted 1.1.2008. Bydeler. Prosent.	29
21:	Bosatte, bofaste, inn- og utflytting til/fra bydelene 2004-2008.....	31
22:	Bosatte i bydelene fra 2003-kohorten 1.1.2004, flytting til og fra andre kommuner innen 1.1.2008.....	32
23:	Flyttinger til og fra bydeler i Oslo og landet ellers 2004-2007. 2003-kohorten.....	35
24:	Nettoinnflytting 2004-2007 etter landbakgrunn, flyktninger bosatt i Oslo i 2003, i forhold til bydel 1.1.2004.....	36
25:	Nettoflytting til bydelene 2004-2007. Flyktninger bosatt i Oslo i 2003, fordelt på bydel fra og med 1.1.2004. Etter alder og husholdningstype 1.1.2008.	37
26:	Flyktninger fra kohortene 1997-2002, som flyttet til Oslo i 2003, etter bydel 1.1.2004 og 1.1.2008. Antall.....	38
27:	Flyktninger fra kohortene 1997-2002, som flyttet til Oslo i 2003, etter bydel og familietype 1.1.2004 og 1.1.2008. Prosent.....	41

1. Sammendrag

Som for landet generelt, har sekundærflyttingene mellom bydeler i Oslo vært størst den første tiden etter bosetting, samtidig som flytteaktiviteten har vært betydelig lavere for de senest bosatte flyktningene enn for de som ble bosatt for noen år siden. Skiftet kom med 2002-kohorten, og fortsatte med kohortene etter, som har flyttet mye mindre enn kohortene før.

For kohortene 1998-2006 under ett, er det Stovner, Bjerke, Grorud og Alna som har hatt størst nettoinnflytting *internt i Oslo* i perioden 1998-2006. Nettoinnflyttingen til Gamle Oslo har vært heller beskjeden, mens Søndre Nordstrand, bydelen der det bor flest innvandrere, faktisk har hatt noen flere utflyttere enn innflyttere. St. Hanshaugen, Ullern, Grünerløkka, Frogner og Nordre Aker er bydelene som har hatt størst netto utflytting.

Samtlige bydeler har imidlertid hatt netto innflytting *fra resten av landet*. Her ligger Søndre Nordstrand, Grünerløkka, Gamle Oslo og Alna på topp. Det er et interessant trekk at mange av de som først ble bosatt på Grünerløkka har flyttet derfra senere, mens mange av de som har kommet til Oslo fra andre fylker har bosatt seg nettopp på Grünerløkka. Da kan det tenkes at Grünerløkka derfor til stadighet har forholdsvis mange flyktninger som ikke har gjennomført intro. Hva vil dette i så fall bety? Er innflytterne på Grünerløkka flyktninger som er dårligere rustet enn andre til å komme i arbeid og integreres i samfunnet? Eller er det, som vist i en tidligere studie (Høydahl, 2007), mer selvhjulpne flyktninger som flytter til Oslo, som klarer seg bedre enn de bofaste flyktningene i Oslo?

Det har i stor grad vært enslige som har flyttet fra andre kommuner og bosatt seg i bydelene St. Hanshaugen, Nordre Aker, Sagene, Grünerløkka og Frogner. Par med barn har heller foretrukket Alna, Søndre Nordstrand, Bjerke og Grorud. Mange enslige mødre (og deres barn) har kommet fra andre kommuner og slått seg ned i Stovner.

2003-kohorten er valgt ut som en årgang som følges opp spesielt. Av de flyktningene bosatt i 2003 som bodde i Oslo 1.1.2004, hadde 46 prosent flyttet ut av bydelen innen 1.1.2008. Nesten alle bodde fremdeles i Oslo, men da i andre bydeler. Bydelene Alna, Gamle Oslo og Søndre Nordstrand hadde beholdt forholdsvis mange av "sine" flyktninger, mens Grünerløkka hadde mistet spesielt mange.

I 2003-kohorten var det Søndre Nordstrand og Gamle Oslo som hadde størst netto innflytting av flyktninger innen 2007, og Grünerløkka har hatt størst netto utflytting. 2003-kohorten skilte seg imidlertid ut fra kohortene før og etter både for Søndre Nordstrand og Gamle Oslo. Det at mange har forlatt Grünerløkka, er imidlertid noe som går igjen for de fleste årganger av flyktninger.

Tallene for nettoinnflytting er basert på tall for innflytting og utflytting. Forholdsvis beskjeden nettotall kan skjule store brutto flyttestrømmer. For 2003-kohorten var en tredjedel av flyttingene i perioden 2004-2007 flyttinger *innenfor* bydelene. Det var store forskjeller mellom bydelene i andel internflyttinger. For halvparten av bydelene var utflyttingen størst til Gamle Oslo. Selv om Grünerløkka var bydelen med størst *netto* utflytting, var det likevel tre bydeler som hadde størst utflytting til Grünerløkka. Samtidig var Grünerløkka bydelen som hadde flest utflyttere til ni av de andre bydelene. I det store og hele er Grünerløkka en interessant bydel når det gjelder flyttinger utenfra og til og fra bydeler i Oslo.

2. Innledning

2.1. Problemstilling

Formålet med denne studien er å vise sekundærflyttinger mellom bydeler i Oslo. I tillegg er innflyttingen fra andre fylker til den enkelte bydel kartlagt. Studien er overveiende deskriptiv, da prosjektets økonomiske rammer ikke har gitt tid til å følge opp funnene med analyser av årsakssammenhenger.

2.2. Datagrunnlag

Alle data er hentet fra Statistisk sentralbyrås befolkningsdatabase, som har Det sentrale folkeregisteret (DSF) som hovedkilde, og er komplettert med data fra Flyreg og DUF. En kilde som ikke er brukt, er IMDi, som har data for hvilken bydel den enkelte flyktning bosatt i Oslo opprinnelig ble bosatt i. SSB har data om bydel kun for 1.1. hvert år. For flyktninger bosatt i løpet av 2000 vet vi altså ikke hvilken bydel de bodde i før 1.1.2001. I ettetid er det innlysende at IMDi har denne typen data. Dette ble likevel avdekket så sent i prosjektet at det ikke var mulig å justere datamaterialet.

Våre data indikerer at flytteaktiviteten er størst kort tid etter bosetting. Dette betyr at mange flytter allerede samme år som de blir bosatt. Disse flyttingene fanger vi ikke opp i denne studien, som kartlegger flyttingene fra og med året etter bosetting. Mange av de som er plassert der de bodde 1.1. året etter første bosetting, har altså allerede byttet bydel når vi fanger dem opp første gang.

Personer med flyktningbakgrunn kan av ulike grunner bo andre steder enn der de er bosatt i følge DSF. Og siden dette er en gruppe som, spesielt like etter bosetting, er mye mer mobil enn gjennomsnittsbefolkningen, kan vi gå ut fra at problemet er større for flyktninger enn for andre. Vi har ikke gått inn i denne problemstillingen. Alle data er basert på formelt bosted til en hver tid.

2.3. Metode, begreper og definisjoner

2.3.1. Om små tall

I en studie av flytting mellom bydeler i Oslo blir det til dels mye små tall, spesielt når flyttingene fordeles på bydeler, kohorter og enkeltår på en gang. Konfidensialitet er et aspekt ved små tall. SSB har som hovedregel å ikke publisere celler med tall mindre enn 3. Så lenge det er snakk om nettoflytting er imidlertid ikke dette et problem, da nettoflytting er et regnestykke, med innflytting minus utflytting. Om fire personer har flyttet inn og tre personer ut, er det ingen som kan identifisere nettoflytteren som finnes igjen som et 1-tall i en tabell.

Noe som her er langt viktigere enn konfidensialitet, er tolkningen av små tall. Med små tall gir hver enkelt hendelse store utslag på totalen. At en enkelt familie på 4-5-6 personer flytter fra en bydel til en annen, kan gi store utslag, hvis det i utgangspunktet bodde få i bydelen de flyttet fra eller til. Der små tall utgjør store prosent, er det mindre interessant med prosenttall enn samme prosentandel med en større nevner i brøken. Store prosent med små nevner blir derfor noen ganger ikke kommentert i beskrivelsen og analysen av flyttingene.

Om beskrivelsen av sekundærflytting mellom bydeler i Oslo skal gjøres en gang til ved en senere anledning, vil vi vurdere å kjøre data for flere kohorter sammen for å unngå små tall. Denne gangen har vi for eksempel analysert flyttingene til de som ble bosatt i Oslo i 2003 for perioden 2004-2007. Altså flyttingene for en enkelt kohort i løpet av fire år etter bosetting. Alternativt kunne flyttingene for

flere kohorter slås sammen. 2000-kohorten med flyttinger i 2001-2004, 2001-kohorten med flyttinger i 2002-2005, 2002-kohorten med flyttinger i 2003-2006 og 2003-kohorten med flyttinger i 2004-2007. Fordelen med en slik tilnærming er altså større tall, som både minker betydningen av "tilfeldigheter" og gir grunnlag for å utvide analysen med landbakgrunn og andre variabler. Ulempen er at det unike med flyttingene til den enkelte kohort blir borte, og at arbeidet ville bli større enn det som var mulig innen rammen av dette prosjektet.

For å skille prosenttall fra absolutte tall i tabellene, er prosenter gitt med én desimal.

2.3.2. Begreper og definisjoner

Flyktning

Personer bosatt i Norge, som en gang har kommet til Norge av fluktgrunner (familie medregnet), uten hensyn til om personen har fått flyktningstatus etter Genève-konvensjonen. Strengt tatt burde vi kanskje brukt betegnelsen "Personer med flyktningbakgrunn", da det finnes andre, strengere definisjoner på hva som skal til for at en person skal regnes som flyktning. Av bekvemmelighetshensyn har vi likevel valgt å bruke betegnelsen flyktning for å få mer flyt i teksten.

Både primærflyktninger og familiegjennforente flyktninger er her regnet som flyktninger. Barn som flyktningene har fått etter at de kom til Norge, er ikke regnet med.

Bosetting/bosatt

Flyktningen blir plassert, eller bosatt i sin første bosettingskommune. I de aller fleste tilfellene er dette en annen kommune enn der flyktningene har bodd i mottak. Bruken av begrepet "bosatt" skiller seg her fra generell befolkningsstatistikk, der "bosatt" betyr at en person i følge Folkeregistrert bor i Norge.

Sekundærflytting

Videreflytting fra den første kommunen en flyktning er bosatt i etter at han eller hun fikk opphold i Norge. Flytting ut av landet hører ikke med under definisjonen. Gjenutvandring er likevel tatt med i beskrivelsen, som en viktig del av bildet.

Nettoflytting

Differansen mellom antallet som flytter til en kommune eller region og antallet som flytter ut. Er innflyttingen større enn utflyttingen snakker man om *nettoinnflytting*, mens det motsatte refereres til som *nettoutflytting* eller *negativ nettoinnflytting*.

Kohort/ankomstkohort

Alle flyktningene som ble bosatt i et og samme kalenderår.

Landbakgrunn

Opprinnelseslandet flyktningene kommer fra.

Familietype

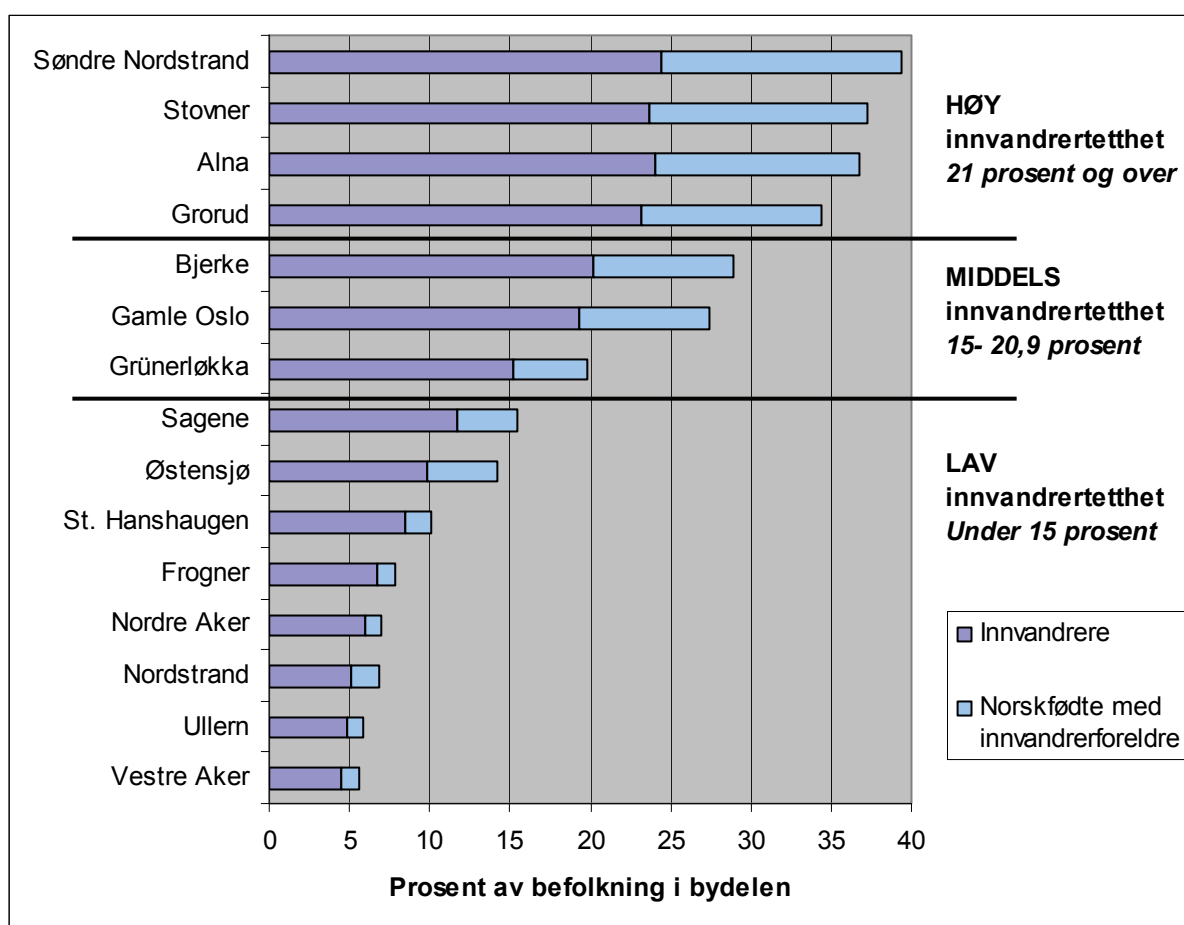
Etter SSBs definisjon består en familie i prinsippet av personer som er fast bosatt i samme bolig, og som er knyttet til hverandre som ektefeller, samboere, registrerte partnere, og/eller som foreldre og ugifte barn (uansett det ugifte barnets alder). En familie kan i høyden bestå av to påfølgende generasjoner og kun et ektepar/partnerskap/samboerpar. Som familie regnes også enkeltpersoner, slik at alle personer er med i en familie, enten sammen med andre eller alene.

3. Innvandrere og bosatte flyktninger i Oslo etter landbakgrunn

3.1. Innvandrere generelt i bydelene

Flyktninger som blir bosatt i Oslo eller kommer flyttende dit fra andre deler av landet, kommer til en kommune der det i utgangspunktet er stor forskjell mellom bydelene. Noen bydeler har mange innvandrere, og noen har få. Og innvandrere fra forskjellige deler av verden har ulikt bosettingsmønster i hovedstaden. Dette mønsteret må forventes å ha betydning for flyktingenes sekundærflyttinger til Oslo og mellom bydeler i Oslo.

Figur 1: Innvandrere og norskfødte med innvandrerforeldre, med bakgrunn fra Afrika, Asia (inkludert Tyrkia), Amerika unntatt USA og Canada, Oseania unntatt Australia og New Zealand, og Europa unntatt EU/EØS. Prosent av befolkning i bydelene 1.1.2008.



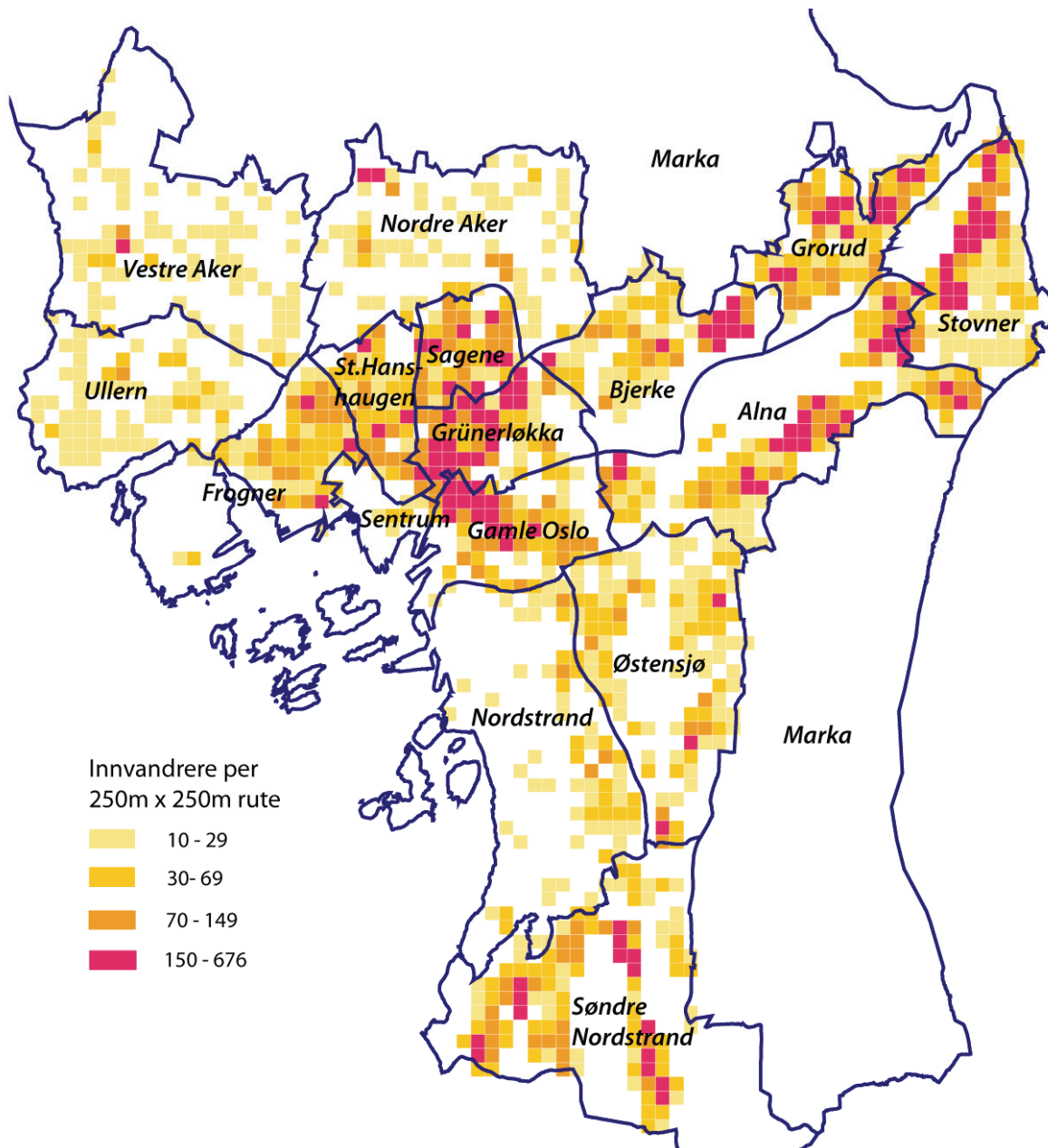
Figuren viser både innvandrere og norskfødte med innvandrerforeldre, mens notatet for øvrig omhandler kun flyktingene, og ikke de barna flyktingene har fått etter at de kom til Norge.

Figuren gir et bilde av hvor i Oslo innvandrere (og deres barn) med bakgrunn fra Afrika, Asia (inkludert Tyrkia), Amerika unntatt USA og Canada, Oseania unntatt Australia og New Zealand, og Europa unntatt EU/EØS (heretter kalt Afrika, Asia etc) bor. Sveits og andre vesteuropeiske land som ikke er med i EØS (Andorra, Gibraltar etc), regnes her som del av EU/EØS, og er altså ikke inkludert i denne figuren. Områdene som her er ramset opp ble tidligere kalt for ikke-vestlige land, men det er

gjort en stor og viktig endring: EU-landene i Øst-Europa regnes ikke lenger i denne gruppen. Innvandrere fra Polen, Estland og de andre EU-landene i øst grupperes nå sammen med Vest-Europa.

Bydelene er her delt i tre kategorier etter andel av befolkningen som er innvandrere fra Afrika, Asia etc.

Figur 2: Innvandrere født i Asia (inkl. Tyrkia), Afrika, Amerika utenom USA og Canada, Oseania utenom Australia og New Zealand, og Europa utenom EU/EØS per 250x250 rute i Oslo 1.1.2008. Antall



Figur 2 viser mer nøyaktig hvor innvandrere født i Asia, Afrika etc bodde 1.1.2008. Ruter der det bodde færre enn 10 personer fra denne gruppen er ikke tatt med.

Tabell 1: Innvandrere i alt bosatt i Oslo 1.1.2008 fra de 9 landene med flest flyktninger med Oslo som første bostedskommune i perioden 1998-2007.

	Innbyggere i alt	Flykn. som andel av innv*	Somalia	Irak	Sri Lanka	Iran	Russland	Afghanistan	Etiopia	Eritrea	Serbia
Oslo	560 480	6	6 640	4 600	4 450	4 100	1 620	1 600	1 370	1 120	730
01 Gamle Oslo	39 500	7	1 276	669	269	279	120	183	111	92	49
02 Grünerløkka	42 129	9	773	528	119	318	145	158	126	119	74
03 Sagene	32 394	6	646	243	46	181	103	42	72	80	52
04 St.Hanshaugen	30 144	8	203	102	23	182	114	67	60	42	39
05 Frogner	47 618	8	145	129	21	305	207	33	37	37	36
06 Ullern	28 898	9	65	43	17	106	88	20	23	25	22
07 Vestre Aker	42 042	7	107	64	23	114	113	26	35	20	29
08 Nordre Aker	43 843	7	202	90	50	184	147	30	130	31	32
09 Bjerke	26 229	5	516	574	694	267	36	90	114	75	74
10 Grorud	25 461	5	392	292	872	250	64	144	115	93	41
11 Stovner	29 351	3	488	355	862	285	49	250	101	95	35
12 Alna	45 114	4	544	519	761	703	140	321	222	198	105
13 Østensjø	44 399	6	417	301	272	281	106	92	72	75	57
14 Nordstrand	44 802	7	222	214	34	129	58	21	57	30	38
15 S. Nordstrand	34 980	5	637	455	388	508	127	113	90	102	48

* Flyktninger bosatt i bydelene 1998-2007 som andel (prosent) av innvandrere bosatt per 1.1.2008 med bakgrunn fra Asia (inkl. Tyrkia), Afrika, Amerika utenom USA og Canada, Oseania utenom Australia og New Zealand, og Europa utenom EU/EØS.

Tabell 1 viser hvordan innvandrere fra de 9 landene med flest flyktninger bosatt i Oslo 1997-2007 var fordelt i bydelene. Blant disse innvandrerne var somaliere den klart største gruppen, fulgt av irakere, srilankere og iranere. Alna hadde flest innvandrere fra Iran, Afghanistan, Etiopia, Eritrea og Serbia. Blant innvandrerne fra Somalia var det flest i Gamle Oslo, fulgt av Grünerløkka og Sagene. Også blant irakerne var det flest i Gamle Oslo, mens Bjerke og Grünerløkka fulgte deretter. Grorud lå på topp blant innvandrere fra Sri Lanka, fulgt av Stovner og Alna. For iranerne fulgte Søndre Nordstrand og Grünerløkka etter Alna.

Hvis vi ser på forholdet mellom bosatte i vest (04-08, 14) og øst, skiller innvandrere fra Russland seg ut fra resten. Hele 45 prosent av russerne bodde i vest, noe som kan forklares med at mange russiske innvandrere ikke er flyktninger, og dermed skiller seg fra flyktningene også i valg av bosted. 27 prosent av de fra Serbia og 25 prosent fra Iran og fra Etiopia bodde i vest. Kun 4 prosent av de fra Sri Lanka bodde i vest, 12 prosent fra Afghanistan, 14 prosent fra Irak og 17 prosent fra Eritrea.

Bydelene i vest har bosatt flere flyktninger i forhold til bosatte innvandrere fra Asia, Afrika etc, enn bydelen i øst. Her er Grünerløkka (og til en viss grad Gamle Oslo) et unntak. Flyktningene bosatt i Grünerløkka i perioden 1998-2007 tilsvarer 9 prosent av innvandrerne med bakgrunn fra Asia, Afrika, etc.

3.2. Flyktninger opprinnelig bosatt i Oslo.

Tabell 2: Flyktninger opprinnelig bosatt i Oslo 1997-2007 etter landbakgrunn og bosettingsår

Landbakgrunn	1997- 2007	1997	1998	1999	2000	2001	2002	2003	2004	2005	2006	2007
I alt	5 555	334	313	422	716	660	977	462	458	477	383	353
Somalia	1 607	160	106	70	219	206	288	182	147	75	74	80
Irak	1 474	37	89	184	313	182	321	106	54	78	56	54
Afghanistan	403	6	3	4	21	51	99	51	89	38	16	25
Iran	240	36	18	33	29	35	19	21	16	18	3	12
Russland	212	-	2	-	1	13	1	5	26	76	52	36
Etiopia	187	7	4	4	6	15	26	12	17	40	22	34
Serbia	179	2	26	39	25	6	37	13	2	9	18	2
Sri Lanka	146	14	14	11	25	21	30	9	4	6	5	7
Burma	136	-	-	3	-	24	-	3	22	25	29	30
Eritrea	115	4	1	1	2	5	5	4	5	26	34	28
Pakistan	106	-	3	7	4	27	32	16	7	3	1	6
Bosnia-Hercegovina	85	32	15	22	7	1	5	1	-	-	2	-
Syria	59	5	-	1	1	4	27	9	4	5	2	1
Det palestinske området	46	-	-	1	2	2	5	4	10	4	14	4
Kongo	43	1	5	-	1	4	6	-	1	15	1	9
Tyrkia	41	1	4	2	10	10	12	-	-	1	1	-
Resten	476	29	23	40	50	54	64	26	54	58	53	25

Oslo har bosatt mange flyktninger med bakgrunn fra Somalia hvert eneste år i perioden. I åtte av de 11 årene ble det bosatt flest fra Somalia. De tre resterende årene (1999, 2000 og 2002) var det flest fra Irak. Disse to landene er de desidert ”største”, med 56 prosent av flyktingene bosatt i Oslo i 1997-2007. Det har vært en økning i tallet på bosatte flyktninger fra Afghanistan, Russland, Etiopia, Burma og Eritrea de siste årene.

4. Utflytting fra bydelene samlet

Dette avsnittet viser utflytting fra bydelene og bofaste i bydelene i den enkelte kohort, fra 1998-kohorten til 2007-kohorten. Kohortene følges fra år til år, og gir et bilde av utvikling etter botid.

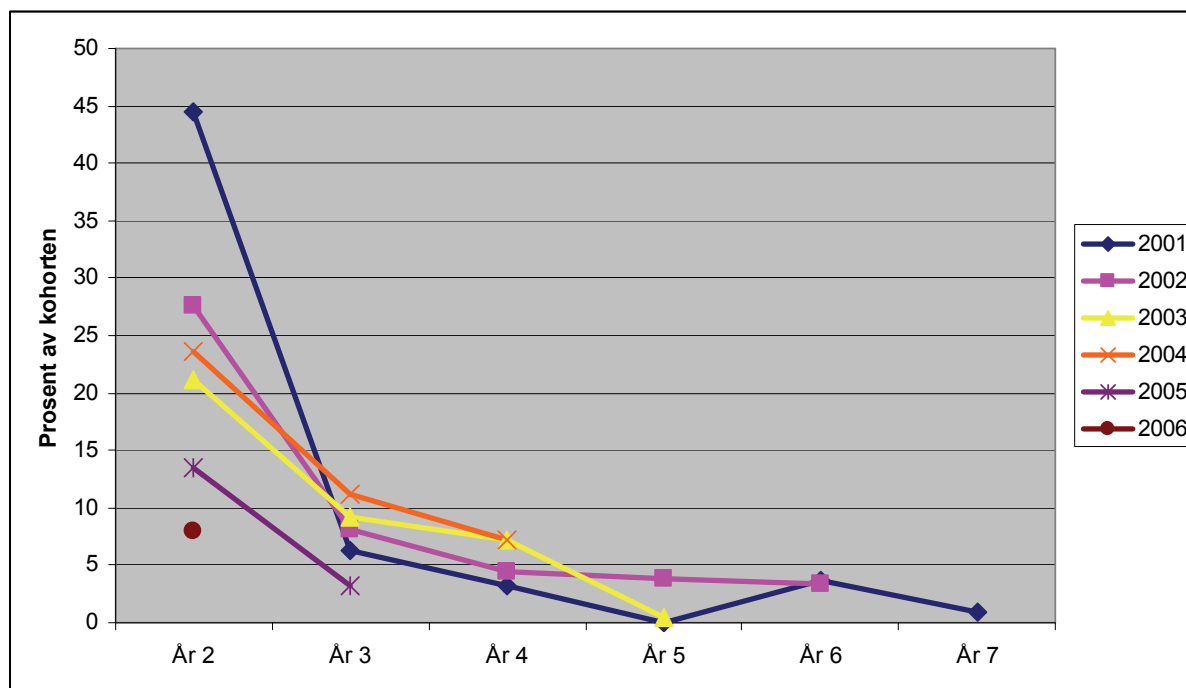
Tabell 3: Flyktninger bosatt i annen bydel i Oslo enn de bodde i 1.1. året etter første bosetting, etter kohorter og botid

Kohort	Bosatt i alt	Bydel	Bodde i en annen bydel 1.1.								
		1.1. År 2	År 3	År 4	År 5	År 6	År 7	År 8	År 9	År 10	År 11
1998	313	302	37,4	48,7	55,6	59,6	58,9	60,9	61,6	60,9	57,0
1999	422	414	39,1	48,3	52,9	54,1	54,3	54,1	54,1	54,1	
2000	716	692	41,9	53,9	55,8	56,1	60,0	62,1	60,7		
2001	660	639	44,4	50,7	54,0	54,0	57,7	58,7			
2002	977	956	27,6	35,7	40,2	43,9	47,3				
2003	462	454	21,1	30,4	37,7	38,1					
2004	458	444	23,6	34,9	42,1						
2005	477	467	13,5	16,7							
2006	383	379	7,9								
2007	353	346									

Som med sekundærflytting generelt, har flytteeaktiviteten mellom bydelene i Oslo vært størst de første årene, og avtatt sterkt med tiden. Tabell 3 er basert på data om flyktingenes bosted den 1.1. det enkelte år. For enkelte kohorter minker andelen etter en tid, noe som betyr at noen har flyttet tilbake.

Etter en økning i de tidlige flyttingene (innen 1.1. år 3) fra kohort til kohort, fra 1998- til 2001-kohorten, kom det et skifte med 2002-kohorten, som flyttet langt mindre enn kohortene før. Denne nedgangen fortsatte for kohortene etter, med 2004-kohorten som et unntak. Flyktingene som ble bosatt i Oslo i 2004 har flyttet noe mer enn de som ble bosatt året før, men likevel langt mindre enn kohortene før 2002. Vi er altså inne i en trend der flytteeaktiviteten har gått klart ned for hver nye årgang med flyktninger opprinnelig bosatt i Oslo.

Figur 3: Andel av kohorten som flyttet ut av den opprinnelige bydelen til en annen bydel etter botid (netttotal). Kohortene 2001-2006



Figur 3 viser det samme som tabell 3, for kohortene bosatt fra og med 2001. Denne figuren viser kanskje det viktigste utviklingstrekket i sekundærflyttingen innenfor Oslo. Hele 45 prosent av 2001-kohorten flyttet ut av første bydel i løpet av året etter bosetting (2002). Av 2006-kohorten var det kun 8 prosent som flyttet til en annen bydel i løpet av 2007. Dette er en svært markert utvikling.

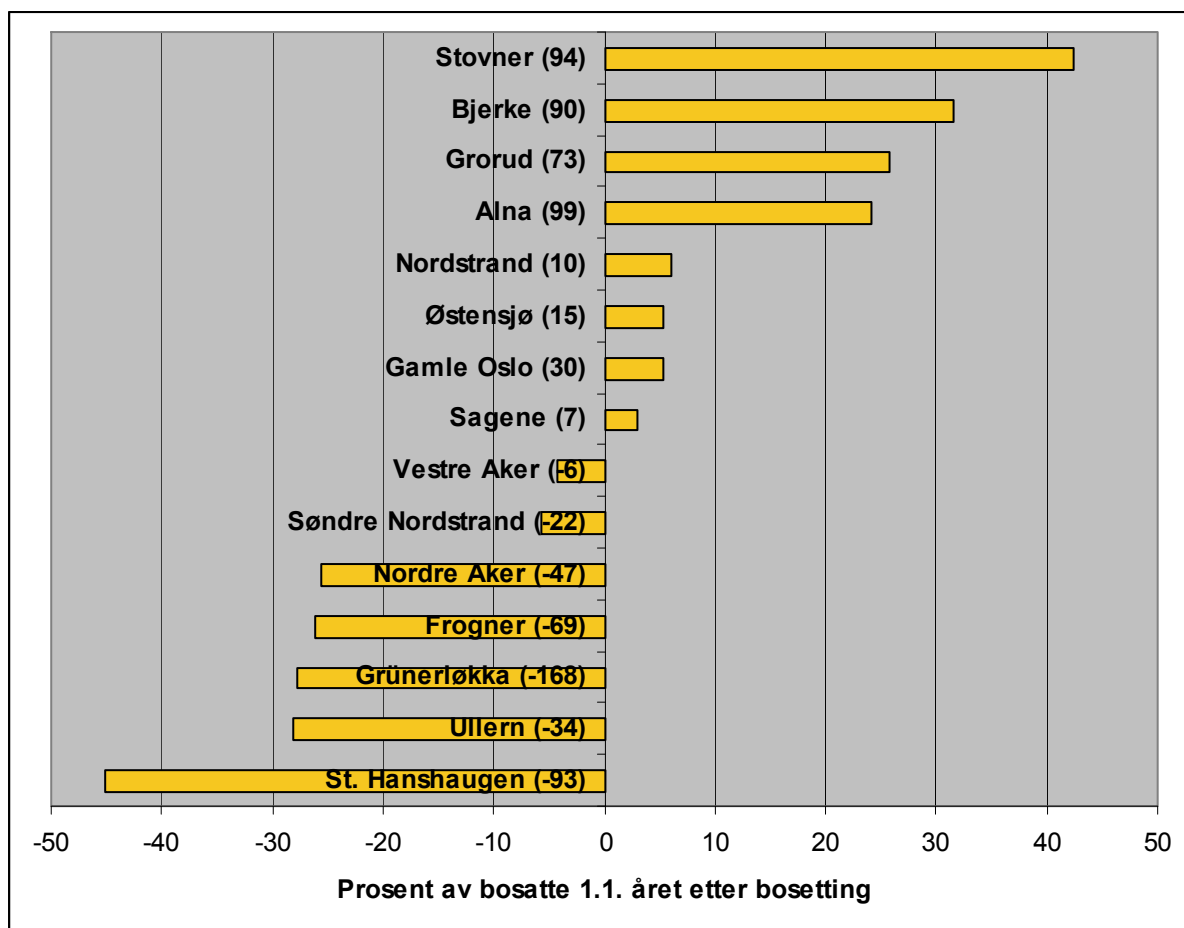
Hvis vi sammenligner sekundærflyttingen innenfor Oslo med sekundærflytting mellom kommuner (Høydahl og Selboe, 2008), finner vi den samme trenden, med nedgang i flyttingene fra kohort til kohort. Det er likevel en betydelig forskjell mellom flyttingene innenfor Oslo og flyttingene mellom kommuner. I Oslo flytter flyktningene mye året etter bosetting, men så avtok flyttingen brått. År tre etter bosetting flyttet i gjennomsnitt under 10 prosent av kohortene fra en bydel til en annen, og forskjellen mellom kohortene ble mindre og mindre med tiden.

På landsbasis var utviklingen en noe annen. Der økte flytteaktiviteten fra år 2 til år 3, mens andelen av kohortene som flyttet holdt seg på 7-9 prosent årlig i mange år, unntatt for de siste kohortene. Det kan synes som om de som allerede er i Oslo, i større grad enn flyktningene generelt er i "mål", gjør noen kjappe justeringer kort tid etter bosetting, og finner en bydel de slår seg ned i. Disse tallene viser imidlertid ikke flyttinger *innenfor* bydelene. Og flytteaktiviteten mellom bydelene har uansett fremdeles vært høy. Opp mot halvparten av 2002-kohorten hadde byttet bydel innen sju år. Da blir det spennende å følge med kohortene bosatt etter 2004, som så langt har flyttet markert mindre enn kohortene 2002-2004. Er det introduksjonsordningen som holder dem igjen, og i hvor stor grad utsetter de bare flyttingene til de er ferdige med intro?

5. Nettoinnflytting etter botid

5.1. Samlet nettoinnflytting til bydelene 1998-2006

Figur 4: Nettoinnflytting innen Oslo til bydelene 1999-2007, kohortene 1998-2006, som prosent av flyktninger fra kohortene bosatt i bydelene 1.1. året etter første bosetting. Antall i parentes.



Figuren oppsummerer nettoinnflyttingen til den enkelte bydelen for kohortene fra 1998 til 2006, for årene 1999-2007. For 1998-kohorten er det altså flyttinger i løpet av åtte år (1999-2006). Mens for 2006-kohorten er det kun flyttinger i løpet av 2007. Tallgrunlaget for tabellen står i tabell 4.

Når nettoinnflyttingen regnes som prosent av antall flyktninger bosatt 1.1. året etter bosetting for kohortene 1998-2006 samlet skiller bydelene Stovner, Bjerke, Grorud og Alna seg ut med forholdsvis stor netto innflytting. Bydelene St. Hanshaugen, Ullern, Grünerløkka, Frogner og Nordre Aker har hatt størst netto utflytting. Tallene i parentes viser at Alna har hatt størst netto innflytting i antall, mens Grünerløkka har hatt største netto utflytting.

Nordstrand, Østensjø, Gamle Oslo, Sagene, Vestre Aker og Søndre Nordstrand, ligger i en mellomkategori, med tilnærmet balanse mellom inn- og utflytting.

Tabell 4: Nettoinnflytting innen Oslo til bydelene 1999-2007, kohortene 1998-2006, som prosent av flyktninger fra kohortene bosatt i bydelene 1.1. året etter første bosetting.

		Flyktninger 1.1. året etter bosetting	Nettoinnflytting 1999- 2007	Prosent nettoinnflytting
01	Gamle Oslo	570	30	5
02	Grünerløkka	606	-168	-28
03	Sagene	239	7	3
04	St. Hanshaugen	206	-93	-45
05	Frogner	264	-69	-26
06	Ullern	121	-34	-28
07	Vestre Aker	140	-6	-4
08	Nordre Aker	184	-47	-26
09	Bjerke	286	90	31
10	Grorud	284	73	26
11	Stovner	222	94	42
12	Alna	410	99	24
13	Østensjø	282	15	5
14	Nordstrand	165	10	6
15	Søndre Nordstrand	387	-22	-6

5.2. Nettoinnflytting til hver enkelt bydel, år for år

I avsnitt 5.2. vises nettoinnflyttingen til den enkelte bydel fra resten av Oslo år for år for kohortene 1998-2006 hver for seg. Her må det nødvendigvis bli mye små tall, særlig for bydeler der det i utgangspunktet ble bosatt få flyktninger. Små tall må tolkes forsiktig, spesielt hvis det er variasjoner i flyttingene fra år til år og fra kohort til kohort. Om trendene er mer stabile, kan tallene tillegges mer vekt. Bak små nettotall skjuler det seg gjerne mer betydelige strømmer av inn- og utflytting. Små nettotall betyr at inn- og utflyttingen har vært om lag like stor.

Tabell 4 oppsummerer nettoflyttingene til den enkelte bydel for de utvalgte årgangene (kohortene) av flyktninger opprinnelig bosatt i Oslo. Avsnitt 5.2. viser hvordan flyttingene har variert fra kohort til kohort og fra år til år i hver av bydelene.

Tabellene i dette avsnittet inneholder mye informasjon. Tallene viser nettoinnflytting for hver kohort for hvert år, som leses bortover linjene. I tillegg viser diagonalene (fra nede til venstre, på skrå opp til høyre) hvordan flyttingene var hvert enkelt år for hver av kohortene.

Tallene er interessante i seg selv, dessuten gir de perspektiv til analysene av 2003-kohortens flyttinger, som følger i avsnitt 6.

5.2.1. Nettoinnflytting til bydel 01 Gamle Oslo

Gamle Oslo ligger i middels-kategorien (figur 1) i andel av befolkningen som er innvandrere fra Afrika, Asia, etc. Bydelen har også tilnærmet flyttebalanse (innenfor Oslo) for perioden under ett. Nettoinnflyttingen for perioden var på 30, som tilsvarer 5 prosent av de fra kohortene som bodde i bydelen 1.1. året etter at de ble bosatt.

Tabell 5: Årlig nettoinnflytting til Gamle Oslo etter botid. Kohortene 1998-2006.

Kohort	Kohort- størrelse	Bosatt i bydelen 1.1.året etter bosetting	Netto- innflytting per 1.1.2008	Nettoinnflytting i løpet av									
				År 2	År 3	År 4	År 5	År 6	År 7	År 8	År 9	År 10	
1998	302	37	3	1	1	3	-10	-5	3	3	1	6	
1999	414	61	-11	-12	1	-1	-1	1	2	-2	1		
2000	692	109	-4	-7	-9	3	4	2	0	3			
2001	639	70	15	3	1	8	-6	3	6				
2002	956	116	4	-16	5	5	3	7					
2003	454	64	14	17	-4	-1	2						
2004	444	50	2	3	-6	5							
2005	467	36	5	-2	7								
2006	379	27	2	2									
Totalt		570	30										

Gamle Oslo har hatt positiv nettoinnflytting (per 1.1.2008) for alle kohorter unntatt 1999- og 2000-kohorten. Det har likevel vært variasjoner under veis. 1998-kohorten hadde en liten (netto) innflytting i 1999-2001. Deretter var det to år da det flyttet flere fra kohorten ut av bydelen enn inn, fulgt av fire år med positiv nettoinnflytting.

1999-kohorten hadde et helt annet forløp. Der var det stor utflytting i år 2000, og deretter tilnærmet flyttebalanse alle årene etterpå. 2000-kohorten hadde derimot to år med netto utflytting og liten netto innflytting i årene deretter. 2001-kohorten hadde innflytting alle år unntatt 2005, da det var seks flere utflyttere enn innflyttere.

I 2002-kohorten var det betydelig utflytting første året (2003), og innflytting igjen alle årene deretter. I 2003-kohorten var dette bildet helt snudd igjen. For kohortene som ble bosatt etter 2003 var det litt fram og tilbake fra år til år.

Ved å følge skrålinjene i tabellen ser vi at i årene 2004 og 2007 var det netto innflytting for alle kohorter.

I avsnitt 6, som følger kun 2003-kohorten, er Gamle Oslo bydelen med størst nettoinnflytting fra andre bydeler. Tabell 5 viser at 2003-kohorten skiller seg ut fra kohortene før og etter for Gamle Oslo, med spesielt stor nettoinnflytting året etter bosetting (i 2004).

5.2.2. Nettoinnflytting til bydel 02 Grünerløkka

Grünerløkka er bydelen med flest opprinnelig bosatte fra kohortene 1998-2006. Grünerløkka ligger, som Gamle Oslo, i mellomkategorien i andel innvandrere fra Afrika, Asia, etc. og hadde likevel størst nettoutflytting (i antall). Netto utflytting for perioden var 168, som er 28 prosent av de som bodde i bydelen 1.1. året etter bosetting.

Tabell 6: Årlig nettoinnflytting til Grünerløkka etter botid. Kohortene 1998-2006.

Kohort	Kohort- størrelse	Bosatt i bydelen 1.1.året etter bosetting	Netto- innflytting per 1.1.2008	Nettoinnflytting i løpet av									
				År 2	År 3	År 4	År 5	År 6	År 7	År 8	År 9	År 10	
1998	302	49	-34	-20	-5	0	-2	1	-1	0	-6	-1	
1999	414	53	-20	-3	-3	-5	5	5	-11	-5	-3		
2000	692	121	-37	-26	2	-6	9	-8	-4	-4			
2001	639	77	-35	-20	11	-7	-1	-7	-11				
2002	956	103	-9	-5	10	2	-16	0					
2003	454	52	-25	-18	2	-2	-7						
2004	444	63	-20	-3	0	-17							
2005	467	38	13	10	3								
2006	379	50	-1	-1									
Totalt		606	-168										

Per 1.1.2008 har Grünerløkka hatt større utflytting enn innflytting for alle kohortene unntatt 2005-kohorten. I 1998-, 2000-, 2001- og 2003-kohorten var det en netto utflytting til andre bydeler på mellom 18 og 26 året etter bosetting. For 1998-kohorten utgjorde dette 41 prosent av de som bodde i bydelen 1.1. året etter, og for 2003-kohorten 35 prosent.

Fra og med år 3 etter bosetting har hovedtendensen vært fortsatt utflytting fra bydelen. 2001- og 2002-kohorten hadde imidlertid større innflytting enn utflytting år 3, mens tendensen snudde igjen senere.

Tabellen viser at mønsteret for 2003-kohorten for bydelen (som behandles i avsnitt 6) ikke er noe unntak. Nesten alle kohortene har hatt en betydelig netto utflytting fra Grünerløkka.

I 2004-kohorten har det skjedd en interessant utvikling. Der var det om lag balanse i inn- og utflytting i 2005 og 2006, mens det i 2007 var 17 flere som flyttet ut enn inn. Og i 2005-kohorten var det faktisk en ganske betydelig nettoinnflytting i 2006.

5.2.3. Nettoinnflytting til bydel 03 Sagene

Sagene er i en mellomkategori både når det gjelder andel innvandrere fra Afrika, Asia etc, og i forhold til sekundærflytting innenfor Oslo. Det var om lag like stor innflytting som utflytting samlet i perioden. Med en netto innflytting på sju personer, har netto innflyttingen vært på kun 3 prosent av de som bodde i bydelen 1.1. året etter første bosetting.

Tabell 7: Årlig nettoinnflytting til Sagene etter botid. Kohortene 1998-2006.

Kohort	Kohort- størrelse	Bosatt i bydelen 1.1.året etter bosetting	Nettoinn- flytting per 1.1.2008	Nettoinnflytting i løpet av									
				År 2	År 3	År 4	År 5	År 6	År 7	År 8	År 9	År 10	
1998	302	4	5	3	2	2	1	-2	1	-4	2	0	
1999	414	27	-10	-3	-2	-1	-5	-2	-2	3	2		
2000	692	27	15	20	4	-4	-1	-2	-1	-1			
2001	639	31	2	-3	-2	3	-1	6	-1				
2002	956	43	-4	-2	3	-8	2	1					
2003	454	28	1	2	1	1	-3						
2004	444	33	-3	-3	2	-2							
2005	467	27	2	-1	3								
2006	379	19	-1	-1									
Totalt		239	7										

I utgangspunktet var det få bosatte fra hver enkelt kohort. Potensialet for utflytting var altså temmelig lite. Det er en kohort som skiller seg ut i denne bydelen, 2000-kohorten. Det bodde 27 flyktninger fra kohorten i Sagene 1.1.2001, og i løpet av 2001 flyttet det 20 flere inn i bydelen enn ut. Året etter var det en vekst på enda fire, men etter den tid har kohorten hatt en liten nettoutflytting hvert år. Og det er en liten netto utflytting hvert år som har vært hovedtendensen for Sagene bydel.

5.2.4. Nettoinnflytting til bydel 04 St. Hanshaugen

St. Hanshaugen er en bydel flyktninger flytter fra, og en bydel med relativt få innbyggere som er innvandrere fra Afrika, Asia etc. I perioden 1999-2007 hadde bydelen en netto utflytting på 93, som er nesten halvparten (45 prosent) av de som bodde der 1.1. året etter første bosetting. Men, om man snur på perspektivet, så hadde altså mer enn halvparten ikke flyttet.

Tabell 8: Årlig nettoinnflytting til St. Hanshaugen etter botid. Kohortene 1998-2006.

Kohort	Kohort- størrelse	Bosatt i bydelen 1.1.året etter bosetting	Nettoinn- flytting per 1.1.2008	Nettoinnflytting i løpet av									
				År 2	År 3	År 4	År 5	År 6	År 7	År 8	År 9	År 10	
1998	302	4	0	0	1	-3	1	0	-1	1	0	1	
1999	414	7	-6	-1	0	-1	-1	-2	0	-1	0		
2000	692	42	-18	1	-6	-5	-2	-2	-3	-1			
2001	639	17	1	4	4	0	0	-6	-1				
2002	956	23	-12	-10	-10	6	-3	5					
2003	454	18	-7	-4	1	-6	2						
2004	444	29	-12	-7	-1	-4							
2005	467	49	-34	-33	-1								
2006	379	17	-5	-5									
Totalt		206	-93										

St. Hanshaugen er også en bydel som bosetter få flyktninger, og som stort sett mister flere enn de får nye år for år. 2002-kohorten skiller seg ut, med 23 bosatte 1.1.2003 og en netto utflytting på 20 i løpet av 2003 og 2004. Etter den tid har det imidlertid vært en netto tilbakeflytting på 8 igjen.

2005-kohorten er også spesiell. Med 49 bosatte 1.1.2006, var det en netto utflytting på 33 i løpet av 2006, som tilsvarer to tredjedeler av de som bodde i bydelen ved inngangen av året.

5.2.5. Nettoinnflytting til bydel 05 Frogner

Det bor få innvandrere fra Asia, Afrika, etc i Frogner. Og Frogner er blant bydelene med størst netto utflytting av flyktninger. Nettoutflyttingen på 69, hele perioden sett under ett, tilsvarer 26 prosent av de flyktningene som bodde i bydelen 1.1. året etter bosetting.

Tabell 9: Årlig nettoinnflytting til Frogner etter botid. Kohortene 1998-2006.

Kohort	Kohort- størrelse	Bosatt i bydelen 1.1.året etter bosetting	Nettoinn- flytting per 1.1.2008	Nettoinnflytting i løpet av									
				År 2	År 3	År 4	År 5	År 6	År 7	År 8	År 9	År 10	
1998	302	18	-3	4	-8	-2	2	0	3	-3	3	-2	
1999	414	17	-3	5	-3	-5	0	-2	0	3	-1		
2000	692	50	-35	-12	0	-11	1	-6	-6	-1			
2001	639	48	-17	-6	-5	-3	0	-3	0				
2002	956	24	-4	-4	8	-5	0	-3					
2003	454	13	-1	-1	3	1	-4						
2004	444	22	-3	-1	0	-2							
2005	467	37	-3	2	-5								
2006	379	35	0	0									
Totalt		264	-69										

Frogner er en bydel med få bosatte flyktninger og for de fleste kohortene så vidt en liten netto utflytting. Noen år flytter det flere inn enn ut, men over tid blir det altså i snitt blir det noen flere ut enn inn. 2000-kohorten er kohorten som har hatt størst nettoutflytting fram til 1.1.2008. I utgangspunktet var det 50 flyktninger fra kohorten i Frogner 1.1.2001, og i 2008 var det kun 15 fra denne kohorten som bodde i bydelen.

Det var netto utflytting i 2003 og 2007 for nesten alle kohortene.

5.2.6. Nettoinnflytting til bydel 06 Ullern

Ullern har få innvandrere fra Afrika, Asia etc, og nettoutflyttingen på 34 personer fra Ullern tilsvarer 28 prosent av de som bodde i bydelen 1.1. året etter bosetting.

Tabell 10: Årlig nettoinnflytting til Frogner etter botid. Kohortene 1998-2006.

Kohort	Kohort- størrelse	Bosatt i bydelen 1.1.året etter bosetting	Nettoinn- flytting per 1.1.2008	Nettoinnflytting i løpet av									
				År 2	År 3	År 4	År 5	År 6	År 7	År 8	År 9	År 10	
1998	302	4	-3	0	1	0	0	-1	-1	0	-2	0	
1999	414	12	-3	-2	0	0	0	0	1	0	-2		
2000	692	20	-10	-5	-4	1	-2	-3	2	1			
2001	639	8	-5	5	-4	-4	-3	1	0				
2002	956	23	-7	0	-2	-6	3	-2					
2003	454	5	-2	4	-6	0	0						
2004	444	14	-4	-2	0	-2							
2005	467	20	0	0	0								
2006	379	15	0	0									
Totalt		121	-34										

Det er få flyktninger som bosettes i Ullern, og nettostrømmene av flyktninger i årene etter bosetting er også beskjedne. Tendensen er likevel netto utflytting. For kohortene fra 2005 og 2006 har det vært like mange inn- som utflyttinger.

5.2.7. Nettoinnflytting til bydel 07 Vestre Aker

Vestre Aker er bydelen som har lavest andel innvandrere fra Afrika, Asia etc. I perioden 1999-2007 har det flyttet seks flere fra enn til Vestre Aker. Dette tilsvarer en nedgang på 4 prosent i forhold til antall flyktninger som bodde i bydelen 1.1. året etter bosetting.

Tabell 11: Årlig nettoinnflytting til Vestre Aker etter botid. Kohortene 1998-2006.

Kohort	Kohort- størrelse	Bosatt i bydelen 1.1.året etter bosetting	Nettoinn- flytting per 1.1.2008	Nettoinnflytting i løpet av									
				År 2	År 3	År 4	År 5	År 6	År 7	År 8	År 9	År 10	
1998	302	10	-1	0	0	3	-1	0	-1	-1	0	-1	
1999	414	12	0	1	1	-1	-1	1	-1	0	0		
2000	692	14	-1	2	-3	3	-2	-1	-1	1			
2001	639	9	4	3	0	4	-4	-2	3				
2002	956	10	1	2	-1	0	1	-1					
2003	454	10	-1	0	0	-1	0						
2004	444	13	-6	-1	-4	-1							
2005	467	37	-3	-3	0								
2006	379	25	1	1									
Totalt		140	-6										

Vestre Aker bosetter få flyktninger, og med tiden har antallet minket noe, men ikke mye. Bydelen er altså av de mest stabile i forhold til netto innflytting.

5.2.8. Nettoinnflytting til bydel 08 Nordre Aker

Nordre Aker har få innvandrere fra Afrika, Asia etc. Og bydelen hadde en netto utflytting på 47 personer i perioden 1999-2007 fra kohortene 1998-2006, som er 26 prosent av de fra kohortene som var bosatt i bydelen 1.1. året etter bosetting.

Tabell 12: Årlig nettoinnflytting til Nordre Aker etter botid. Kohortene 1998-2006.

Kohort	Kohort- størrelse	Bosatt i bydelen 1.1.året etter bosetting	Netto innflytting per 1.1.2008	Nettoinnflytting i løpet av									
				År 2	År 3	År 4	År 5	År 6	År 7	År 8	År 9	År 10	
1998	302	10	-8	-3	-1	-2	0	3	1	-2	-4	0	
1999	414	18	-1	-3	3	-3	9	-2	-1	-4	0		
2000	692	24	-11	-1	0	-5	1	0	-2	-4			
2001	639	15	-5	9	-11	1	-1	-4	1				
2002	956	34	-19	-14	0	1	-6	0					
2003	454	12	-1	4	-1	-4	0						
2004	444	16	-7	-3	-1	-3							
2005	467	36	-1	2	-3								
2006	379	19	6	6									
Totalt		184	-47										

Den 1.1. året etter bosetting bodde det mellom 10 og 36 flyktninger fra kohortene i Nordre Aker. Samtlige kohorter, unntatt den bosatt i 2006, hadde fått færre bosatte flyktninger den 1.1.2008. Tendensen for de senest bosatte kohortene er ”positiv”, da de 36 i 2005-kohorten er redusert med kun én i netto og de 19 i 2006-kohorten har økt med seks.

5.2.9. Nettoinnflytting til bydel 09 Bjerke

Bjerke ligger i mellomkategorien og har relativt mange innvandrere fra Afrika, Asia etc. Nettoinnflyttingen internt i Oslo til Bjerke har vært betydelig. Veksten på 90 siden 1.1. året etter første bosetting tilsvarer 31 prosent av de opprinnelig bosatte i bydelen.

Tabell 13: Årlig nettoinnflytting til Bjerke etter botid. Kohortene 1998-2006.

Kohort	Kohort- størrelse	Bosatt i bydelen 1.1.året etter bosetting	Netto- innflytting per 1.1.2008	Nettoinnflytting i løpet av									
				År 2	År 3	År 4	År 5	År 6	År 7	År 8	År 9	År 10	
1998	302	10	10	6	-4	2	2	-1	-2	3	2	2	
1999	414	20	14	1	3	3	-2	0	3	6	0		
2000	692	40	22	6	1	3	-3	13	2	0			
2001	639	63	6	-1	7	-5	2	1	2				
2002	956	79	15	13	0	-3	1	4					
2003	454	20	8	9	2	1	-4						
2004	444	18	12	6	5	1							
2005	467	18	6	3	3								
2006	379	18	-3	-3									
Totalt		286	90										

Tallene våre tyder på at Bjerke bosatte få flyktninger fra 1998-kohorten, og hadde en vekst fram til og med 2002-kohorten (som også var en topp for Oslo kommune samlet). Etter den tid har det blitt bosatt atskillig færre flyktninger i Oslo, og antallet i Bjerke 1.1. året etter bosetting var igjen tilbake på nivået fra 1999. Selv om det enkelte år for enkelte kohorter har vært netto utflytting fra Bjerke, er altså hovedtendensen en netto flyttestrøm fra andre bydeler til Bjerke. I 2005 var det netto innflytting for alle kohortene unntatt én og i 2006 var det netto innflytting for alle kohortene.

5.2.10. Nettoinnflytting til bydel 10 Grorud

Grorud er blant bydelene med høyest andel innvandrere fra Afrika, Asia etc. Grorud er også en bydel med nettoinnflytting av flyktninger fra andre bydeler. Veksten på 73 fra kohortene 1998-2006 i perioden 1999-2007, tilsvarer 26 prosent av de som opprinnelig bodde i bydelen 1.1. året etter bosetting.

Tabell 14: Årlig nettoinnflytting til Grorud etter botid. Kohortene 1998-2006.

Kohort	Kohort- størrelse	Bosatt i bydelen 1.1.året etter bosetting	Netto innflytting per 1.1.2008	Nettoinnflytting i løpet av									
				År 2	År 3	År 4	År 5	År 6	År 7	År 8	År 9	År 10	
1998	302	15	19	2	16	-2	0	-1	1	4	2	-3	
1999	414	13	18	0	-1	9	-1	3	2	3	3		
2000	692	31	4	-4	7	2	-4	-4	5	2			
2001	639	32	17	-5	-5	3	6	16	2				
2002	956	103	8	9	9	-2	-4	-4					
2003	454	12	-1	1	2	-1	-3						
2004	444	33	-2	-6	-1	5							
2005	467	11	10	9	1								
2006	379	34	0	0									
Totalt		284	73										

Det som er mest iøynefallende med Grorud, er antallet bosatte 1.1.2003 fra 2002-kohorten. For de øvrige kohortene var antallet mellom 10 og 35, mens det var over 100 for 2002-kohorten (som også er den desidert største kohorten bosatt i Oslo i perioden). Grorud er altså en bydel med netto innflytting av flyktninger fra andre bydeler i Oslo. De fleste år har det likevel vært forholdsvis små nettostrømmer, men enkelte år med større utslag.

5.2.11. Nettoinnflytting til bydel 11 Stovner

Stovner har mange innvandrere fra Afrika, Asia etc. Nettoinnflyttingen på 94 til Stovner tilsvarer 42 prosent av de som opprinnelig bodde i bydelen 1.1. året etter bosetting. Stover er altså bydelen som har hatt relativt størst nettoinnflytting i perioden 1999-2007.

Tabell 15: Årlig nettoinnflytting til Stovner etter botid. Kohortene 1998-2006.

Kohort	Kohort- størrelse	Bosatt i bydelen 1.1.året etter bosetting	Netto innflytting per 1.1.2008	Nettoinnflytting i løpet av									
				År 2	År 3	År 4	År 5	År 6	År 7	År 8	År 9	År 10	
1998	302	16	7	1	1	2	1	1	-1	-1	3	0	
1999	414	26	3	5	-4	4	-2	-4	4	-2	2		
2000	692	13	26	11	8	5	-2	-5	6	3			
2001	639	21	10	6	1	0	8	-1	-4				
2002	956	57	25	10	3	10	4	-2					
2003	454	24	4	0	-1	4	1						
2004	444	23	20	1	12	7							
2005	467	27	-2	-1	-1								
2006	379	15	1	1									
Totalt		222	94										

Stovner har hatt positiv nettoinnflytting for de fleste kohorter for de fleste år, men mange av årene har den vært liten. Samlet sett har det vært flere innflyttere enn utflyttere hvert eneste år. Men selv bydelen med størst nettoinnflytting for perioden under ett, har ikke hatt flere innflyttere enn utflyttere fra alle kohortene alle år.

Noen år og kohorter skiller seg litt ut med spesielt stor nettoinnflytting. 2000-kohorten hadde en netto innflytting på 11 i 2001, 2002-kohorten hadde 10 i 2003 og 2005, mens nettoinnflyttingen for 2004-kohorten var 12 i 2006. 2004-kohorten har økt mest i bydelen, fra 23 1.1.2005 til 43 1.1.2008.

5.2.12. Nettoinnflytting til bydel 12 Alna

Også Alna er en bydel som i utgangspunktet har mange innvandrere fra Afrika, Asia etc. Alna er bydelen med størst nettoinnflytting for kohortene 1998-2006 i perioden 1999-2007 i absolutte tall, med 99. I prosent av opprinnelig bosatte i bydelen (1.1. året etter bosetting), ga dette en vekst på 24 prosent.

Tabell 16: Årlig nettoinnflytting til Alna etter botid. Kohortene 1998-2006

Kohort	Kohort- størrelse	Bosatt i bydelen 1.1.året etter bosetting	Netto- innflytting per 1.1.2008	Nettoinnflytting i løpet av									
				År 2	År 3	År 4	År 5	År 6	År 7	År 8	År 9	År 10	
1998	302	20	3	2	7	-5	3	-1	-1	3	2	-7	
1999	414	23	23	5	2	2	0	4	12	-4	2		
2000	692	50	33	0	3	6	0	16	2	6			
2001	639	39	6	5	10	4	-10	-4	1				
2002	956	103	13	19	-18	1	11	0					
2003	454	55	10	-1	6	3	2						
2004	444	32	14	8	1	5							
2005	467	41	-3	1	-4								
2006	379	47	0	0									
Totalt		410	99										

Alna hadde, som Grorud, over 100 bosatte flyktninger fra 2002-kohorten 1.1.2003. Ellers har antallet ligget på mellom 20- og 50-tallet. Bydelen hadde også netto innflytting per 1.1.2008 for alle kohortene unntatt de to siste.

I 1999-kohorten var det en liten nettoinnflytting årlig, før den økte til 12 i 2005, mens 2000-kohorten fikk en nettoinnflytting på 16 samme år. 2001-kohorten hadde på sin side en netto *utflytting* på 10 i 2005. Den store 2002-kohorten hadde netto innflytting på 19 i 2003, fulgt av netto utflytting på 18 i 2004.

5.2.13. Nettoinnflytting til bydel 13 Østensjø

Østensjø er av bydelene med få innvandrere fra Afrika, Asia etc. Fram til 1.1.2008 var det likevel samlet sett en økning på 5 prosent i antall fra kohortene 1998-2006 som bodde i bydelen, i forhold til utgangspunktet. Ingen stor økning, men tross alt en økning i en bydel der det i utgangspunktet bor få innvandrere.

Tabell 17: Årlig nettoinnflytting til Østensjø etter botid. Kohortene 1998-2006.

Kohort	Kohort størrelse	Bosatt i bydelen 1.1.året etter bosetting	Nettoinnflytting per 1.1.2008	Nettoinnflytting i løpet av									
				År 2	År 3	År 4	År 5	År 6	År 7	År 8	År 9	År 10	
1998	302	32	-7	-3	-6	0	-3	2	-1	-1	4	1	
1999	414	19	7	0	7	0	-2	-6	5	5	-2		
2000	692	34	6	8	-5	4	-5	2	3	-1			
2001	639	32	5	-1	10	-8	7	-5	2				
2002	956	52	14	7	3	5	0	-1					
2003	454	43	-12	-11	-10	4	5						
2004	444	20	5	0	-3	8							
2005	467	22	-3	-2	-1								
2006	379	28	0	0									
Totalt		282	15										

Østensjø hadde en utgangspopulasjon på mellom 20 og 50 for kohortene. Fem kohorter hadde vokst noe, mens tre hadde hatt noen flere utflyttere enn innflyttere.

Ellers skifter tallene for nettoutflytting mellom pluss og minus fra år til år. 2003-kohorten mistet 21 av 43 flyktninger (netttotal) i løpet av 2004 og 2005, før det kom en økning på ni i løpet av de neste to årene. Også dette vil vi oppfatte mest som tilfeldige utslag.

2003-kohorten, som beskrives nærmere i avsnitt 6, skiller seg noe fra de andre kohortene for Østensjø, med spesielt stor netto utflytting akkurat for denne kohorten, sammenlignet med kohortene før og etter.

5.2.14. Nettoinnflytting til bydel 14 Nordstrand

Også Nordstrand er en bydel med få innvandrere fra Afrika, Asia etc. Likevel var det netto innflytting til Nordstrand på 10 i perioden, utgjorde 6 prosent av utgangspunktet. Ikke mye, men tross alt en økning i en bydel der en kanskje ville forventet nedgang.

Tabell 18: Årlig nettoinnflytting til Nordstrand etter botid. Kohortene 1998-2006.

Kohort	Kohort størrelse	Bosatt i bydelen 1.1.året etter bosetting	Netto innflytting per 1.1.2008	Nettoinnflytting i løpet av									
				År 2	År 3	År 4	År 5	År 6	År 7	År 8	År 9	År 10	
1998	302	8	2	-1	-1	1	1	3	-1	-1	0	1	
1999	414	21	-2	-5	1	-1	2	3	-1	-2	1		
2000	692	19	-6	-3	1	0	2	-3	0	-3			
2001	639	24	4	-3	-1	5	1	3	-1				
2002	956	41	-3	0	-2	1	0	-2					
2003	454	15	-3	2	-1	-4	0						
2004	444	12	7	9	1	-3							
2005	467	22	11	11	0								
2006	379	3	0	0									
Totalt		165	10										

Endringene fra år til år har ikke vært store. Den eneste to-sifrede endringen var i 2006, da de 22 fra 2005-kohorten ble til 33 som følge av en netto innflytting på 11.

At det bodde kun tre flyktninger fra 2006-kohorten i bydelen 1.1.2007, betyr enten at det ble bosatt svært få flyktninger i bydelen i 2006, eller at de som ble bosatt flyttet ut allerede samme år som de ble bosatt, eller en kombinasjon av begge deler.

5.2.15. Nettoinnflytting til bydel 15 Søndre Nordstrand

Søndre Nordstrand er bydelen som hadde høyest andel innvandrere fra Afrika, Asia etc. Likevel har det vært en netto *utflytting* fra kohortene 1998-2006 på 6 prosent (-22 personer) i løpet av perioden 1999-2007.

Tabell 19: Årlig nettoinnflytting til Søndre Nordstrand etter botid. Kohortene 1998-2006.

Kohort	Kohort størrelse	Bosatt i bydelen 1.1.året etter bosetting	Netto innflytting per 1.1.2008	Nettoinnflytting i løpet av									
				År 2	År 3	År 4	År 5	År 6	År 7	År 8	År 9	År 10	
1998	302	21	2	6	-2	2	5	0	1	-3	-7	0	
1999	414	30	-8	14	-4	0	-1	1	-14	0	-4		
2000	692	48	13	11	1	3	4	-1	-4	-1			
2001	639	53	-11	2	-16	-3	3	2	1				
2002	956	75	-27	-9	-8	-9	3	-4					
2003	454	57	11	-3	2	4	8						
2004	444	38	-3	-1	-5	3							
2005	467	40	0	2	-2								
2006	379	25	1	1									
Totalt		387	-22										

Fire av kohortene har hatt større utflytting enn innflytting, mens fire har hatt større innflytting enn utflytting. Nettoinnflyttingen har også variert mye over tid for kohortene. I 1999-kohorten var det en netto innflytting på 14 i 2000 og en netto utflytting på 14 i 2005. 2000-kohorten hadde netto innflytting på 11 i 2001, og har hatt litt pluss og minus årene etter. For 2001-kohorten skiller året 2003 seg ut, med en netto utflytting på 16 personer.

Ellers er 2003-kohorten (som er beskrevet i avsnitt 6) litt spesiell, med en mer positiv nettoinnflytting for akkurat den kohorten enn for kohortene før og etter. Det var nettoinnflyttinger i 2007 som gjorde det største utslaget.

6. Bofaste, innflyttere og utflyttere i 2003-kohorten

I dette avsnittet fokuserer vi på flyttinger for kun én kohort. Her ser vi ikke bare på nettoinnflyttingen mellom bydelene, men også på flytting inn og ut av bydelene hver for seg, og på flytting fra og til andre fylker og utlandet.

Det er 2003-kohorten som følges, med flyttinger for perioden 2004-2007. I løpet av denne perioden ble antallet flyktninger i Oslo ankommet til landet i 2003 mer enn fordoblet, fra 454 til 967. For Oslo og for den enkelte bydel var derfor innflyttingene fra resten av landet mye større enn de interne flyttingene mellom bydeler i Oslo, og etter fem år førte sekundærflyttinger flere flyktninger til Oslo enn det den opprinnelige bosettingen gjorde.

For noen bydeler var 2003-kohorten en gjennomsnittlig kohort, men ikke for alle. Gamle Oslo, St. Hanshaugen og Søndre Nordstrand hadde mer positive flyttetall for 2003-kohorten enn for kohortene før og etter. På den annen side er det Grorud, Stovner og Østensjø, som hadde mer negative flyttetall for akkurat 2003-kohorten.

6.1. Bofaste og utflyttere

Tabell 20: Flyktninger bosatt i Oslo 2003 etter bosted 1.1.2008. Bydeler. Prosent.

	Bosatt pr 1.1. 2004 <i>Antall</i>	Bor i samme bydel i alt	Bofast, samme bydel 2004- 2008	Bor i samme bydel, har bodd i annen bydel	Bor i samme bydel, har bodd i annen kom- mune	Bor i annen bydel 2008	Bor i annet fylke 2008	Ut- vandret
I alt	454	54,2	48,2	4,4	1,5	35,7	5,7	4,4
01 Gamle Oslo	64	70,3	64,1	6,3	-	17,2	1,6	10,9
02 Grünerløkka	52	28,8	19,2	3,8	5,8	63,5	3,8	3,8
03 Sagene	28	67,9	64,3	-	3,6	17,9	3,6	10,7
04 St. Hanshaugen	18	33,3	16,7	16,7	-	61,1	5,6	-
05 Frogner	13	61,5	61,5	-	-	38,5	-	-
06 Ullern	5	20,0	-	-	20,0	80,0	-	-
07 Vestre Aker	10	90,0	80,0	10,0	-	10,0	-	-
08 Nordre Aker	12	25,0	16,7	-	8,3	25,0	50,0	-
09 Bjerke	20	55,0	55,0	-	-	35,0	-	10,0
10 Grorud	12	41,7	41,7	-	-	41,7	8,3	8,3
11 Stovner	24	58,3	58,3	-	-	33,3	8,3	-
12 Alna	55	76,4	72,7	3,6	-	21,8	-	1,8
13 Østensjø	43	53,5	48,8	4,7	-	46,5	-	-
14 Nordstrand	15	46,7	46,7	-	-	33,3	13,3	6,7
15 Søndre Nordstrand	57	64,9	54,4	10,5	-	21,1	10,5	3,5

Av de som ble bosatt i Oslo i 2003, fordelt på bydel 1.1.2004, bodde 54 prosent i samme bydel 1.1.2008, 48 prosent hadde vært bofast i bydelene i hele perioden (noen av disse har flyttet *innen* bydelene) og 6 prosent hadde først flyttet ut av bydelen og så tilbake igjen. Av de som ikke bodde i første bostedsbydel 1.1.2008 bodde 78 prosent (162 personer) i en annen bydel i Oslo. Kun 26 personer hadde flyttet til en annen kommune og 20 personer hadde utvandret.

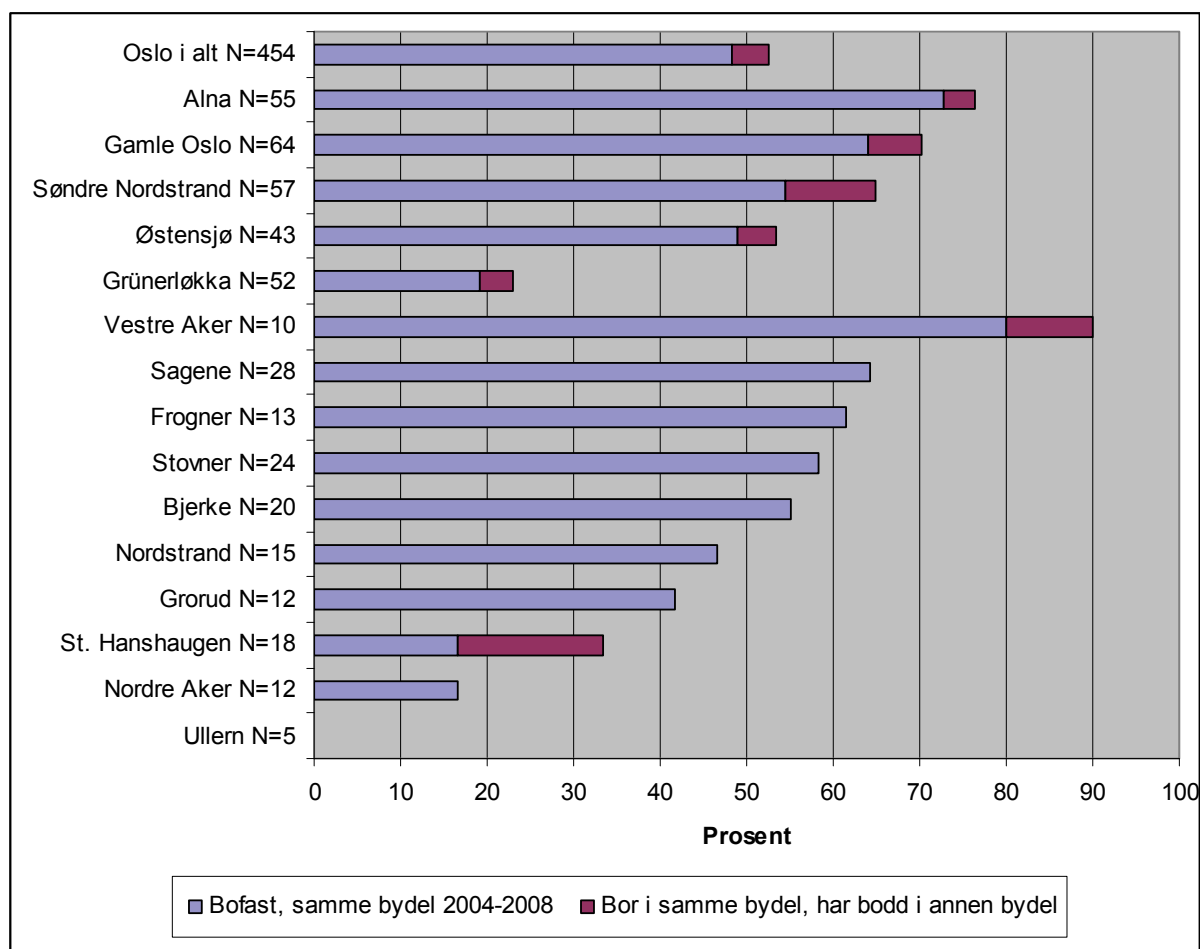
Det var store forskjeller mellom bydelene i antall bosatte flyktninger, fra fem på Ullern, og opp til over 50 i Gamle Oslo, Søndre Nordstrand, Alna og Grünerløkka. I bydeler med få bosatte utgjør hver enkelt person en stor andel av totalen, slik at små endringer gir store prosentvise utslag.

Av bydelene som i utgangspunktet bosatte flere flyktninger, hadde Alna, Gamle Oslo og Søndre Nordstrand beholdt en forholdsvis stor andel 1.1.2008. I Søndre Nordstrand hadde riktig nok en gruppe på seks flyktninger (kanskje en enkelt familie?) som hadde bodd en periode i en annen bydel og så flyttet tilbake igjen. Dette er problemet med små tall: Her kan altså en enkelt families flytting gi et utslag på mer enn 10 prosent i tabellen.

Det bodde 10 flyktninger fra 2003-kohorten av flyktninger i Vestre Aker 1.1.2004. Av disse hadde åtte vært bofaste i bydelen fram til 1.1.2008, mens én hadde flyttet til en annen bydel og deretter flyttet tilbake igjen. Frogner (opprinnelig kun 13 bosatte) og Sagene (28 bosatte) hadde beholdt over 60 prosent av de fra 2003-kohorten som bodde i bydelene 1.1.2004. Men, som sagt, man bør ikke legge for mye vekt på små grupper.

I den andre enden av skalaen er Grünerløkka den mest interessante bydelen, med mange bosatte i utgangspunktet (52 den 1.1.2004) og kun 29 prosent som fremdeles bodde i bydelen 1.1.2008. Hele 64 prosent av de fra 2003-kohorten som bodde på Grünerløkka 1.1.2004, bodde i en annen bydel i Oslo fem år etter at de ble bosatt. Fra Østensjø hadde også relativt mange flyttet til andre byder i Oslo.

Figur 5: Bofaste i bydelene og tilbakeflyttere fra andre bydeler. Flyktninger første gang bosatt i Oslo i 2003. Flyttinger 2004-2007. Prosent



Figur 5 viser de bofaste og flyktninger som har bodd i en annen bydel og så flyttet tilbake igjen. De som har bodd utenfor Oslo en periode og er flyttet tilbake igjen til bydelen, er ikke tatt med.

6.2. Bofaste inn- og utflyttere

Tabell 21: Bosatte, bofaste, inn- og utflytting til/fra bydelene 2004-2008.

	Bosatt 1.1.2004	Samme bydel 2004-2008	Innflyttet fra annen bydel	Flyttet til annen bydel	Netto- innflytting bydeler	Netto- innflytting bydeler. Prosent av opprinnelig bosatt	Bosatt 1.1.2008 av bosatte i Oslo 1.1.2004
Oslo i alt	454	246	162	162	0		408
01 Gamle Oslo	64	45	25	11	14	21,9	70
02 Grünerløkka	52	15	10	33	-23	-44,2	25
03 Sagene	28	19	7	5	2	7,1	26
04 St. Hanshaugen	18	6	5	11	-6	-33,3	11
05 Frogner	13	8	5	5	0	0,0	13
06 Ullern	5	1	1	4	-3	-60,0	2
07 Vestre Aker	10	9	1	1	0	0,0	10
08 Nordre Aker	12	3	0	3	-3	-25,0	3
09 Bjerke	20	11	17	7	10	50,0	28
10 Grorud	12	5	6	5	1	8,3	11
11 Stovner	24	14	19	8	11	45,8	33
12 Alna	55	42	24	12	12	21,8	66
13 Østensjø	43	23	13	20	-7	-16,3	36
14 Nordstrand	15	7	1	5	-4	-26,7	8
15 Søndre Nordstrand	57	37	27	12	15	26,3	64

Søndre Nordstrand og Gamle Oslo er bydelene med størst nettoinnflytting fra de andre bydelene i Oslo, med henholdsvis 15 og 14, fulgt av Alna (12), Stovner (11) og Bjerke (10). Grünerløkka har riktignok hatt en viss innflytting fra andre bydeler, men har likevel den største netto utflyttingen i perioden, med 23. Potensialet for utflytting var for øvrig større for Grünerløkka enn for mange av de andre bydelene der det i utgangspunktet var færre bosatte flyktninger.

Nordstrand, Vestre Aker og Ullern hadde hver bare én eneste innflytter fra 2003-kohorten opprinnelig bosatt i Oslo. Det var under 10 som flyttet til St. Hanshaugen, Frogner, Grorud og Sagene.

Tabell 22: Bosatte i bydelene fra 2003-kohorten 1.1.2004, flytting til og fra andre kommuner innen 1.1.2008.

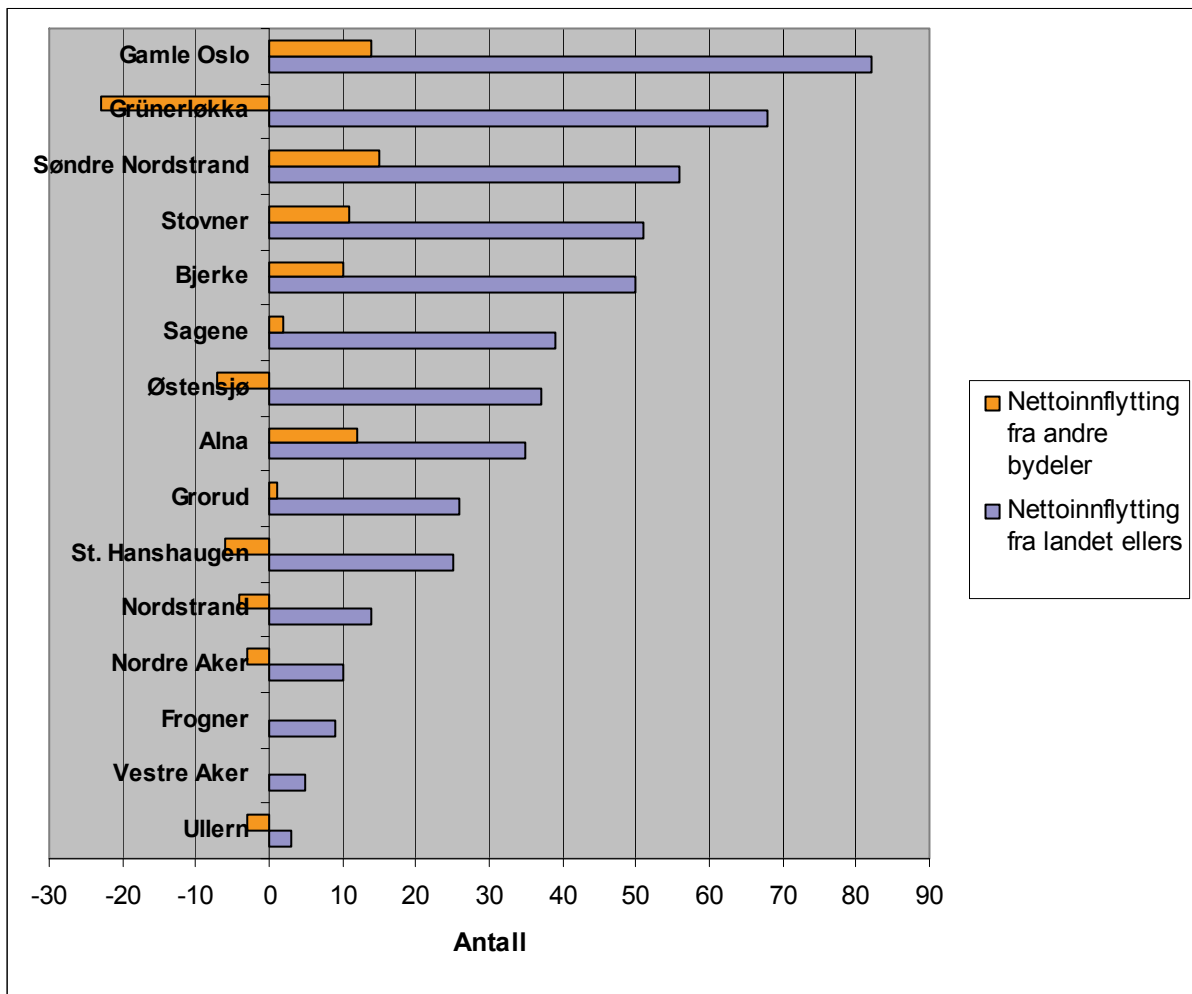
	Bosatt 1.1.2004	Flyttet inn fra annen kommune	Flyttet til annen kommune	Nettoinn- flytting fra landet	Nettoinnflytting fra landet som prosent av bosatt 1.1.2004
Oslo i alt	454	539	26	513	112,9
01 Gamle Oslo	64	83	1	82	128,1
02 Grünerløkka	52	70	2	68	130,8
03 Sagene	28	40	1	39	139,3
04 St. Hanshaugen	18	26	1	25	138,9
05 Frogner	13	9	0	9	69,2
06 Ullern	5	3	0	3	60,0
07 Vestre Aker	10	5	0	5	50,0
08 Nordre Aker	12	16	6	10	83,3
09 Bjerke	20	50	0	50	250,0
10 Grorud	12	27	1	26	216,7
11 Stovner	24	53	2	51	212,5
12 Alna	55	35	0	35	63,6
13 Østensjø	43	37	0	37	86,0
14 Nordstrand	15	16	2	14	93,3
15 Søndre Nordstrand	57	62	6	56	98,2

I perioden 2004-2007 har det vært nettoinnflytting fra resten av landet til samtlige bydeler i Oslo, om enn svært få til Ullern og Vestre Aker. Aller flest har kommet fra andre kommuner og slått seg ned i Gamle Oslo.

Som tidligere nevnt, har sekundærflyttingene til Oslo gitt en nettoinnflytting større enn antallet opprinnelig bosatt i hovedstaden. Tabell 22 viser at dette gjelder for sju av bydelene (prosenten i siste kolonne større enn hundre), som altså har mer enn fordoblet sitt antall på grunn av innflytting fra andre kommuner. I tillegg til Gamle Oslo og Grünerløkka, hører også Sagene og St. Hanshaugen til blant disse bydelene. Gamle Oslo og Sagene hadde tilnærmet balanse i internflyttinger innenfor Oslo. Grünerløkka og St. Hanshaugen er imidlertid bydeler med stor utflytting til andre bydeler. Hvorfor er det slik at mange av de som opprinnelig ble bosatt i bydelene Grünerløkka og St. Hanshaugen flytter derfra, mens forholdsvis mange av de som flytter til Oslo fra andre kommuner, flytter til nettopp disse to bydelene?

Frogner, Ullern, Vestre Aker og Nordre Aker er bydeler med både intern utflytting og forholdsvis beskjeden innflytting fra andre kommuner. Bjerke, Grorud og Stovner har innflyttingsoverskudd fra Oslo for øvrig og forholdsvis stor innflytting fra resten av landet

Figur 6: Nettoinnflytting i løpet av perioden 2004-2007 til bydelene, fra andre bydeler og landet ellers. Flyktninger med første bosetting i 2003.



Figur 6 oppsummerer nettoinnflytting til bydelene fra andre bydeler i Oslo og fra landet for øvrig. Figuren illustrerer godt forholdet i størrelse mellom internflyttingene og innflyttinger til bydelene fra andre fylker. De interne nettostrømmene er betraktelig mindre enn strømmene inn fra andre kommuner. Av de fem bydelene med nettoinnflytting på mer enn 50 fra andre kommuner, er det kun Grünerløkka som har hatt netto utflytting til andre bydeler. Ellers skiller Sagene seg ut med forholdsvis stor innflytting fra resten av landet og en svært beskjeden nettoinnflytting fra andre bydeler. Østensjø har temmelig mange innflyttere fra andre kommuner, men samtidig en viss netto utflytting i forhold til andre bydeler i Oslo.

7. Brutto flyttestrømmer 2003-kohorten

Tabell 23 viser 2003-kohortens inn- og utflyttinger til/fra bydelene, andre fylker og utlandet for perioden 2004-2007. Denne tabellen skiller seg fra andre flyttetabeller i notatet ved at her er også flyttingene til flyktninger bosatt utenfor Oslo og flyttet til Oslo i 2003 tatt med.

Tabellen viser at bak de forholdsvis beskjedne netto flyttestrømmene er det mange flyttinger på kryss og tvers mellom bydeler og inn og ut av Oslo. I tillegg er en tredjedel av flyttingene innenfor Oslo flyttinger innenfor bydelene. Høyest andel internflyttinger var det i Vestre Aker, der 10 av de 17 som flyttet innenfor Oslo flyttet innenfor bydelen. Av flytterne som bodde i bydelene Gamle Oslo, Sagene, Alna og Søndre Nordstrand (innenfor Oslo), flyttet mellom 40 og 50 prosent innenfor bydelen. For Nordre Aker, derimot, utgjorde disse flyttingene kun 15 prosent av flyttingene innenfor Oslo, og for St. Haugen 20 prosent.

For sju av de 15 bydelene (Sentrum/Marka ikke tatt med) var Gamle Oslo den bydelen det flyttet flest flyktninger til, mens for fire bydeler var det flest som flyttet til Grünerløkka.

Om vi ser på tilflytting, blir bildet et annet. Da er Grünerløkka den bydelen som har avgitt flest flyktninger til ni av bydelene. Og Gamle Oslo har avgitt flest til tre bydeler.

Tabell 23: Flyttinger til og fra bydeler i Oslo og landet ellers 2004-2007. 2003-kohorten

Til bydeler v	I alt	Fra bydeler >>>>										Søndre			Ut-landet				
		Til Oslo	Gamle Oslo	Grünerløkka	Sagene	Hanshaugen	St. Aker	Frogner	Ullem	Vestre Aker	Nordre Aker	Bjærke	Grorud	Stovner		Alna	Østernsjø	Nordstrand	Nordstrand
Oslo i alt (fra)	1 903	1 202	192	245	79	50	43	17	17	74	84	46	47	122	75	25	86	647	27
Gamle Oslo	313	217	83	44	8	6	6	4	-	9	12	8	4	13	8	6	6	95	-
Grünerløkka	307	175	36	71	6	3	7	-	-	14	7	-	-	9	12	3	7	120	4
Sagene St.	130	85	9	18	36	3	-	-	-	4	3	-	-	4	4	-	4	36	-
Hanshaugen	74	32	3	8	-	10	-	-	-	3	-	3	-	-	5	-	-	30	-
Frogner	58	19	-	6	-	-	13	-	-	-	-	-	-	-	-	-	-	21	-
Ullem	22	7	-	-	-	-	-	4	-	-	-	-	-	-	-	-	3	7	-
Vestre Aker	21	13	-	-	-	-	-	-	10	-	-	3	-	-	-	-	-	-	-
Nordre Aker	91	39	6	7	-	-	4	-	-	11	5	-	-	6	-	-	-	38	-
Bjærke	150	102	11	22	4	-	-	-	-	14	25	6	7	4	-	-	9	42	-
Grorud	76	32	3	4	-	5	-	-	-	-	7	10	-	-	3	-	-	34	-
Stovner	116	62	4	10	4	-	-	-	-	-	4	-	15	8	7	-	10	35	6
Alna	177	118	11	27	6	3	-	-	3	3	3	-	9	50	-	-	3	49	3
Østernsjø	111	59	8	5	-	5	6	-	-	-	5	-	-	8	22	-	-	40	6
Nordstrand	48	16	5	-	-	-	-	-	-	-	4	-	-	-	-	7	-	24	-
S. Nordstrand	168	100	8	10	4	7	-	-	-	7	6	5	-	4	10	3	36	64	-
Andre fylker	153		25	29	12	6	8	3	-	10	8	4	7	7	-	10	17	-	-
Utlandet	30		10	-	3	-	-	-	-	-	-	-	-	3	-	-	-	-	-
I alt hele landet	2 086	227	227	275	94	56	51	22	17	86	94	51	54	132	78	37	105	647	27

8. Landbakgrunn, alder og husholdningstype for 2003-kohorten

Tabell 24: Nettoinnflytting 2004-2007 etter landbakgrunn, flyktninger bosatt i Oslo i 2003, i forhold til bydel 1.1.2004.

	I alt	Irak	So malia	Afghani stan	Serbia	Iran	Paki stan	Etiopia	Andre land
2003-kohort i Oslo	462	106	182	51	13	21	16	12	61
01 Gamle Oslo	14	15	1	-1	-	-1	-2	1	1
02 Grünerløkka	-23	-17	-	-7	-	-1	-	-	2
03 Sagene	2	2	3	-	-2	-	-	-2	1
04 St. Hanshaugen	-6	-1	1	-1	-	-	-	-	-5
05 Frogner	-	1	2	-4	-	-	-	-	1
06 Ullern	-3	-1	-2	1	-	-	-	-	-1
07 Vestre Aker	-	-	-	-	-1	-	-	-	1
08 Nordre Aker	-3	1	1	-	-	-1	-	-	-4
09 Bjerke	10	-2	5	3	-	1	-	-	3
10 Grorud	1	2	1	-	-	-3	-	-	1
11 Stovner	11	-1	-6	9	-	1	1	-	7
12 Alna	12	-2	-1	7	2	3	-	1	2
13 Østensjø	-7	-2	-14	-	1	1	1	-	6
14 Nordstrand	-4	-2	1	-1	-	-1	-	-	-1
15 Søndre Nordstrand	15	3	7	-6	-	-	-	1	10

Tabell 24 gir mye små tall. Noen tall er likevel så store at de er verdt å nevne. Mange irakere har flyttet til Gamle Oslo og mange fra Grünerløkka. Somalierne har flyttet fra Østensjø og Stovner, og en del har bosatt seg i Søndre Nordstrand og Bjerke. Afghanere har flyttet fra Grünerløkka og Søndre Nordstrand, mens det har vært netto innflytting til Stovner og Alna.

Tabell 25: Nettoflytting til bydelene 2004-2007. Flyktninger bosatt i Oslo i 2003, fordelt på bydel fra og med 1.1.2004. Etter alder og husholdningstype 1.1.2008.

		Alder				Husholdningstype					
		I alt	0-17 år	18-34 år	35 år og over	Enslig mann	Enslig kvinne	Par uten barn	Par med barn	Mor/far med barn	Uopp gitt
01	Gamle Oslo	14	7	7	-	-1	1	-	13	3	-2
02	Grünerløkka	-25	-9	-14	-2	3	1	-	-25	-1	-3
03	Sagene	1	1	-	-	1	1	-	1	-	-2
04	St. Hanshaugen	-7	-2	-4	-1	1	-	-	-7	-1	-
05	Frogner	-1	-2	-	1	2	1	-	-4	0	-
06	Ullern	-2	-2	2	-2	-1	-	-	1	-2	-
07	Vestre Aker	-1	-	-1	-	-1	-	-	-	-	-
08	Nordre Aker	-1	-1	-	-	0	-	-	-2	-	1
09	Bjerke	8	6	1	1	-2	-	1	8	1	-
10	Grorud	-1	-1	2	-2	2	-	-1	2	-4	-
11	Stovner	4	-	2	2	-2	-	-1	6	1	-
12	Alna	10	-1	9	2	1	-1	-	5	-1	6
13	Østensjø	-12	-9	-	-3	-2	1	-	-12	1	-
14	Nordstrand	-3	-1	-2	-	-	-	-	-3	-	-
15	Søndre Nordstrand	11	11	-4	4	-1	-5	1	14	3	-1

Det er ikke mange bydeler som hadde så stor nettoinnflytting at det kan leses særlig mye ut av tall for alder og husholdningstype. I tolkningen av tallene må det også tas hensyn til at de fleste flyktninger tilhører husholdningstypen Par med barn, og at gjerne hele husholdninger (en samling personer i ulike alder) flytter samtidig.

Så å si hele nettoinnflyttingen til Gamle Oslo er par med barn, og det ser også ut som om det er unge barnefamilier som har utgjort hovedtyngden av innflytterne. Grünerløkka har hatt stor utflytting av personer i husholdningstypen Par med barn, og en liten nettoinnflytting av enslige. Forholdsvis mange barn (de fleste bosatt i husholdningstypen Par med barn) har flyttet til Søndre Nordstrand, som også har hatt netto utflytting av enslige flyktninger.

9. Innflyttede flyktningers videreflyttinger i Oslo

En ting er hvordan flyktninger opprinnelig bosatt i Oslo flytter. En annen ting er hvordan flyktninger som har flyttet til Oslo fra andre deler av landet flytter mellom bydelene i Oslo i tiden etter at de har kommet til Oslo. I dette avsnittet ser vi på hvor flyktninger fra kohortene 1997-2002, som flyttet fra andre kommuner til Oslo i 2003, bodde 1.1.2004. Og hvor de samme personene bodde 1.1.2008. Det er da interessant å se på hvordan innflytternes flyttinger internt i Oslo varierer fra flyttingene til flyktninger som hadde Oslo som første bostedskommune.

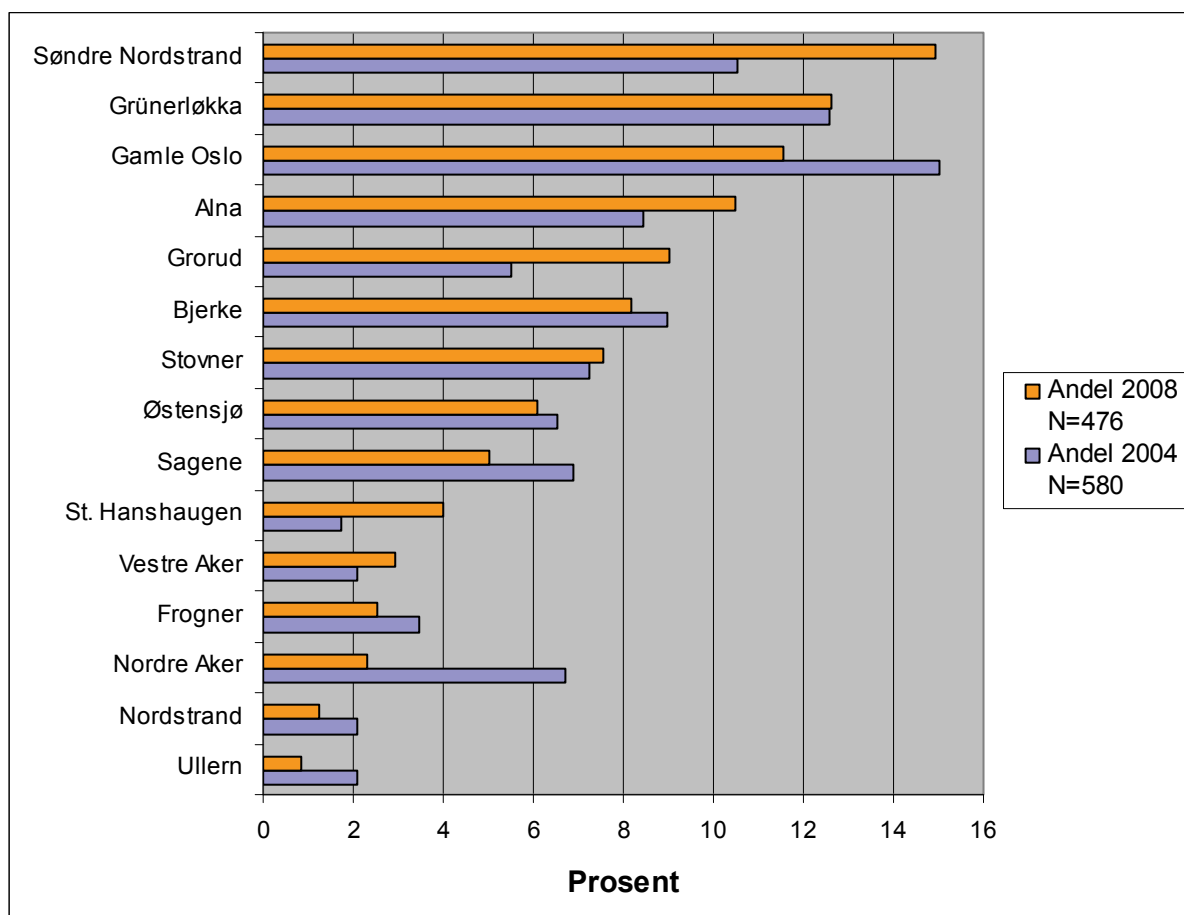
Tabell 26: Flyktninger fra kohortene 1997-2002, som flyttet til Oslo i 2003, etter bydel 1.1.2004 og 1.1.2008. Antall.

Bydel	Bosatt pr 1.1.2004	Bosatt pr 1.1.2008
Oslo i alt	580	476
01 Gamle Oslo	87	55
02 Grünerløkka	73	60
03 Sagene	40	24
04 St. Hanshaugen	10	19
05 Frogner	20	12
06 Ullern	12	4
07 Vestre Aker	12	14
08 Nordre Aker	39	11
09 Bjerke	52	39
10 Grorud	32	43
11 Stovner	42	36
12 Alna	49	50
13 Østensjø	38	29
14 Nordstrand	12	6
15 Søndre Nordstrand	61	71

Blant de 580 flyktningene fra kohortene bosatt utenfor Oslo 1997-2002, som flyttet til Oslo i 2003, fant vi igjen flest 1.1.2004 i Gamle Oslo (87), Grünerløkka (73) og Søndre Nordstrand (61), fulgt av Bjerke (52) og Alna (49).

Den 1.1.2008 bodde fremdeles 476 av disse flyktningene i Oslo. Da var det flest i bydelene Søndre Nordstrand (71), Grünerløkka (60), Gamle Oslo (55) og Alna (50).

Figur 7: Flyktninger fra kohortene 1997-2002, som flyttet til Oslo i 2003, etter bydel 1.1.2004 og 1.1.2008. Prosent.



Figur 7 viser det samme som tabell 26, i prosenttall. Bydelene som hadde økt sin andel av disse innflytterne var Søndre Nordstrand, Alna, Grorud, St. Hanshaugen og Vestre Aker. På den annen side hadde Gamle Oslo, Nordre Aker og Sagene mistet en god del av innflytterne i løpet av de fire årene.

Det er flere bydeler som skiller seg ut i videreflyttinger innenfor Oslo i forhold til sekundærflyttingene til de som opprinnelig ble bosatt i Oslo. Kommentarene under er basert på videreflyttinger i perioden 2004-2007 blant flyktninger fra kohortene 1997-2002, som flyttet til Oslo i 2003, og sekundærflyttinger innenfor Oslo i de samme kohortene i samme periode.

Gamle Oslo hadde netto innflytting internt i Oslo, mens det blant innflytterne var flere som flyttet videre *til* andre bydeler enn inn *fra* andre bydeler.

Grünerløkka hadde beholdt andelen av innflytterne fra 2004 til 2008. Innflytterne til Grünerløkka har altså ikke forlatt bydelen, slik som de som ble utplassert på Grünerløkka som første bobydel har gjort.

Sagene hadde flyttebalanse internt i Oslo. Blant de som kom flyttende inn til Oslo var det imidlertid netto utflytting ut av bydelen.

St. Hanshaugen er en bydel som de opprinnelig bosatt i Oslo har flyttet fra. Av de som flyttet inn til Oslo i 2003, var det likevel flere som flyttet til St. Hanshaugen enn fra.

Frogner hadde nettoutflytting både av de opprinnelig bosatt i Oslo og blant de som kom flyttende fra andre kommuner. Det samme gjelder Ullern og Nordre Aker. Verken innflyttere eller de med Oslo som første bostedskommune vil bo der.

Vestre Aker skiller seg ut fra disse bydelene. Der har det vært en viss utflytting blant de som ble bosatt i Oslo. Samtidig har det vært en liten netto innflytting til Vestre Aker blant de som kom fra andre kommuner i 2003.

Bjerke ligner på Gamle Oslo, med en viss innflytting blant de som opprinnelig ble bosatt i Oslo og en netto utflytting av flyktninger som flyttet til Oslo i 2003.

Grorud, Stovner og Alna er bydeler som har økt sin andel både av flyktninger med Oslo som første bostedskommune og av de som kom flyttende til Oslo i 2003.

Østensjø har hatt en viss innflytting av de opprinnelig bosatt i Oslo og en viss utflytting av innflyttere fra andre kommuner.

Nordstrand har flyttebalanse blant de som ble bosatt i Oslo, mens forholdsvis mange av de få som kom fra andre kommuner har flyttet ut av bydelen igjen.

Søndre Nordstrand er blant bydelene med flest innflyttere fra andre kommuner i løpet av 2003. Og bydelens andel av disse flyktningene har økt betydelig fram til 2008. I samme periode har Søndre Nordstrand hatt netto utflytting av flyktninger opprinnelig bosatt i Oslo.

Tidligere studier (Høydahl og Selboe, 2008) viser at innflyttingen til Oslo gir en betydelig vekst i spesielt antall flyktninger med bakgrunn fra Somalia, i tillegg til Afghanistan og Irak. Forholdsvis mange av innflytterne til Oslo er enslige menn.

Tabell 27 viser familietype til flyktningene fra de aktuelle kohortene som bosatte seg i Oslo i 2003 for 1.1.2004 og 1.1.2008. Denne tabellen gir mye informasjon. utfordringen med å se på familietype over tid er at den for en del av personene vil endre seg under veis. Noen av de som bodde alene (enpersonfamilie) i 2004 har giftet seg og fått barn i 2008. Og noen har flyttet ut fra sine foreldre, og dermed endret familietype fra Ektepar/samboere med barn til kanskje Enpersonfamilie eller Mor med barn. Derfor er det familietype og ikke personene innen den enkelte gruppe som er viktigst i tabellen.

Om vi først ser på situasjonen 1.1.2004, er mønsteret at innflytterne til St. Hanshaugen, Nordre Aker, Sagene, Grünerløkka og Frogner er enslige. Ektepar og samboere med barn flyttet til Alna, Søndre Nordstrand, Bjerke og Grorud. Det var spesielt mange i familietypen Mor med barn (som omfatter både mødrene og barna) som flyttet til Stovner, og mange til Østensjø. Andelen i barnefamilier var aller lavest blant de som flyttet til Grünerløkka.

Fire år etter (1.1.2008) var situasjonen i forhold til familietype endret en del. Hovedmønsteret var det samme, med mange enslige i Grünerløkka, Sagene og St. Hanshaugen, og barnefamiliene drabantbyene. Gamle Oslo lå nært gjennomsnittet både i 2004 og 2008, men med en noe over gjennomsnittlig andel ektepar uten barn.

Tabell 27: Flyktninger fra kohortene 1997-2002, som flyttet til Oslo i 2003, etter bydel og familietype 1.1.2004 og 1.1.2008. Prosent

	I alt	Enperson familie	Ektepar uten barn	Ektepar/ samboere* med barn	Mor med barn	Far med barn
Oslo 1.1.2004	580	38,1	4,8	39,5	16,7	0,9
01 Gamle Oslo	87	35,6	9,2	34,5	20,7	-
02 Grünerløkka	73	56,2	8,2	26,0	8,2	-
03 Sagene	40	57,5	-	30,0	10,0	-
04 St. Hanshaugen	10	70,0	-	30,0	-	-
05 Frogner	20	50,0	-	35,0	-	-
06 Ullern	12	41,7	-	-	-	-
07 Vestre Aker	12	41,7	-	33,3	25,0	-
08 Nordre Aker	39	64,1	-	28,2	7,7	-
09 Bjerke	52	38,5	-	51,9	9,6	-
10 Grorud	32	28,1	-	43,8	21,9	-
11 Stovner	42	11,9	-	35,7	45,2	-
12 Alna	49	18,4	-	71,4	8,2	-
13 Østensjø	38	34,2	-	26,3	34,2	-
14 Nordstrand	12	33,3	-	41,7	-	-
15 Søndre Nordstrand	61	21,3	-	57,4	18,0	-
Oslo 1.1.2008	476	34,0	3,6	42,6	18,7	1,1
01 Gamle Oslo	55	36,4	9,1	36,4	18,2	-
02 Grünerløkka	60	53,3	-	23,3	20,0	-
03 Sagene	24	58,3	-	20,8	16,7	-
04 St. Hanshaugen	19	52,6	-	26,3	-	-
05 Frogner	12	50,0	-	-	33,3	-
06 Ullern	4	-	-	-	-	-
07 Vestre Aker	14	-	-	64,3	35,7	-
08 Nordre Aker	11	72,7	-	-	-	-
09 Bjerke	39	25,6	12,8	56,4	-	-
10 Grorud	43	25,6	-	44,2	27,9	-
11 Stovner	36	25,0	-	66,7	-	-
12 Alna	50	24,0	-	40,0	34,0	-
13 Østensjø	29	17,2	-	69,0	10,3	-
14 Nordstrand	6	-	-	83,3	-	-
15 Søndre Nordstrand	71	28,2	-	49,3	21,1	-

* Samboere med felles barn

Referanser

Høydahl, Even (2007) Sekundærflytting og økonomisk selvhjulpenhet. Flyktninger bosatt i Norge 1995-2003. Statistisk sentralbyrå Notater 2007/26

Høydahl, Even og Selboe, Oddveig (2008) *Monitor for sekundærflytting. Flytting blant flyktninger bosatt i Norge i 1997-2006*. Statistisk sentralbyrå Notater 2008/43