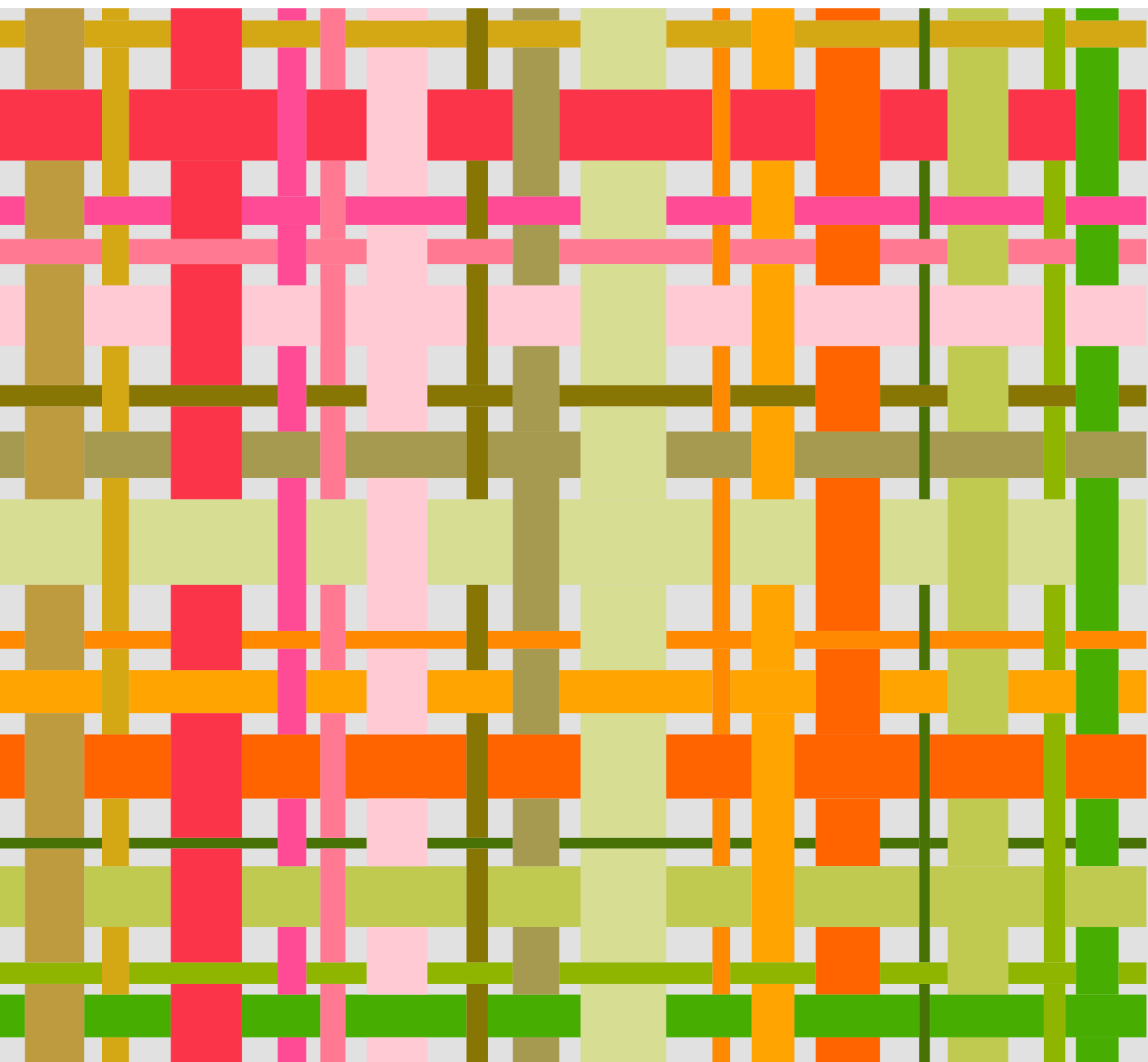



IMDi 2014

Integreringsbarometeret 2013/2014

Holdninger til innvandring, integrering og mangfold





Illustrasjonsfoto: Istock (2014)
Design og trykk: Wittusen & Jensen
ISBN 978-82-8246-151-1 (pdf)

www.imdi.no/rapporter



FORORD



Integreringsbarometeret 2013/2014 er det sjuende i rekken siden 2005. Befolkningens holdninger til innvandring og integrering har betydning for hvordan innvandrere og deres barn opplever å leve, bo og arbeide i Norge. Derfor er det viktig å ha kunnskap om befolkningens meninger og oppfatninger. Slik kunnskap påvirker også handlingsrommet for politikktutforming.

Tittelen «barometer» indikerer at vi ønsker å overvåke endringer i holdninger over tid. Netto-innvandringen til Norge har vært høy de siste årene, og har økt særlig fra 2006. Holdningene til innvandring, integrering og mangfold har likevel vært relativt stabile siden vi begynte å måle dem i 2005.

Integrering er en toveis prosess, som krever tilpasning og innsats både fra innvandrere og resten av befolkningen. Integreringsbarometeret viser at flertallet i befolkningen mener at innvandrere har hovedansvaret for vellykket integrering. Samtidig mener mer enn halvparten at også resten av befolkningen og myndighetene har ansvar for problemer med integreringen, og at diskriminering av innvandrere er til hinder for integreringen.

For integreringsmyndighetene er det viktig å ha kunnskap om holdninger i hele befolkningen, også blant dem som selv har innvandrerbakgrunn. For første gang i år er derfor Integreringsbarometeret gjennomført slik at det også gir kunnskap om hva innvandrerne i befolkningen mener om innvandring, integrering og mangfold. Spørreskjemaet er sendt ut til representative utvalg fra ti landgrupper, og norskfødte barn av innvandrere. I denne rapporten presenteres funn fra det generelle befolkningsutvalget, som er sammenlignbart med tidligere års undersøkelser. Resultatene fra innvandererutvalgene publiseres separat når analysene er ferdigstilt. IMDi ser fram til å presentere disse resultatene, som vil bli interessante å se opp mot funnene som presenteres i denne rapporten.

Det er IMDis ambisjon at årets holdningsbarometer gir et relevant bakteppe for både politikktutvikling og en opplyst debatt om dagens og morgendagens samfunn.

TNS Gallup har stått for datainnsamling, tallbehandling og bidrag til analyse. Rapporten er utarbeidet av IMDi.

Send oss gjerne tilbakemeldinger, til post@imdi.no.

God lesning!
Geir Barvik



INNHold

Figurer	5
Tabeller	6
Sammendrag av hovedfunn og konklusjoner	8
Holdninger til innvandring, integrering og mangfold	8
Aktører i integreringsarbeidet	9
Arenaer for kontakt og integrering.....	10
Verdier, religion og diskriminering.....	11
Kapittel 1:	
Innledning.....	13
1.1 Integreringsbarometeret og denne rapporten.....	13
1.2 Sentrale begreper	15
Kapittel 2:	
Holdninger til innvandring, integrering og mangfold	18
2.1 Holdninger til innvandring	18
2.2 Hvordan synes folk det går med integreringen?.....	23
2.3 Holdninger til mangfold og inkludering	25
2.4 «Innvandring og integrering» som samfunnsspørsmål.....	26
Kapittel 3:	
Aktører i integreringsarbeidet	28
3.1 Hvem har ansvaret for vellykket integrering?	28
3.2 Innvandrernes rolle i integreringsprosessen	29
3.3 Befolkningens vilje til å handle aktivt mot rasisme og etnisk diskriminering	31
Kapittel 4:	
Arenaer for kontakt og Integrering	33
4.1 Kontakt med innvandrere	33
4.2 Familie og omgangskrets.....	34
4.3 Nabolaget	35
4.4 Skolen	35
4.5 Arbeidslivet.....	37
4.6 Fremstilling av innvandrere i norske medier.....	38

Kapittel 5:

Verdier, religion og diskriminering	40
5.1 Verdier	40
5.2 Religion	42
5.3 Befolkningens syn på bruk av hijab og niqab.....	43
5.4 Rasisme og diskriminering.....	43

FIGURER

Figur 1. Holdning til innvandringsvolum 2005-2013	19
Figur 2. Holdninger til flyktningeinnvandring og arbeidsinnvandring 2005-2013	20
Figur 3. Holdninger til familiegjennomforening og hensyn til barn i behandling av asylsøknader. 2013.....	20
Figur 4. Befolkningens holdninger til ulike typer innvandring, etter holdning til innvandringsvolum 2013.....	21
Figur 5. Holdninger til bosetting av flyktninger og etablering av asylmottak der man selv bor 2006-2013.....	22
Figur 6. Syn på integrering 2005-2013	23
Figur 7. Vurdering av forholdet mellom innvandrere og resten av befolkningen 2005-2013.....	24
Figur 8. Grad av tilslutning til fire påstander om innvandrere og Norge 2005-2013.....	25
Figur 9. Befolkningens vurdering av viktigste samfunnsspørsmål 2005-2013	26
Figur 10. Syn på hva problemer med integrering av innvandrere skyldes 2013	28
Figur 11. Vurdering av kriterier for å være godt integrert i det norske samfunnet 2008-2013	30

Figur 12. Vilje til å gjennomføre handlinger for å motvirke rasisme eller etnisk diskriminering. 2013	31
Figur 13. Innvandrerkontakt i befolkningen, på fire arenaer. 2013	33
Figur 14. Holdning til potensielle svigerbarns religiøse bakgrunn. 2013	34
Figur 15. Syn på innvandrerandel på egne barns skole og kulturelt mangfold på skolen. Fire påstander. 2013	36
Figur 16. Syn på innvandrerandel på egne barns skole og kulturelt mangfold på skolen. To påstander. 2008-2013	36
Figur 17. Ulike påstander knyttet til innvandrere og arbeidslivet. 2005-2013	37
Figur 18. Syn på medienes fremstilling av innvandrere. 2013.....	38
Figur 19. Vurdering av verdier. 2013.....	40
Figur 20. Vurdering av innvandringens påvirkning på velferdsstaten. 2008-2013	41
Figur 21. Vurdering av skepsis til personer med ulike livssyn. 2013	42
Figur 22. Syn på i hvilken grad diskriminering av innvandrere forekommer. 2013	43

TABELLER

Tabell 1. Utvalgsstørrelse etter år for gjennomføring	14
--	----



SAMMENDRAG AV HOVEDFUNN OG KONKLUSJONER



SAMMENDRAG AV HOVEDFUNN OG KONKLUSJONER

Integreringsbarometeret måler folks holdninger til innvandring, integrering og mangfold, og gjennomføres som survey i et representativt utvalg av befolkningen i Norge. Barometeret ble gjennomført første gang i 2005 og årets undersøkelse utgjør den sjuende i rekken. I 2013/2014¹ er undersøkelsen for første gang også gjennomført i egne utvalg av personer med innvandrerbakgrunn, i tillegg til det representative befolkningsutvalget. Resultatene fra innvandrerutvalgene publiseres separat når analysene er ferdigstilt.

Denne rapporten gir en oversikt over de viktigste hovedfunnene i det generelle befolkningsutvalget. Rapporten presenterer svarfordelinger på de enkelte spørsmålene, og sammenligninger med resultater fra tidligere år der det er relevant.

Resultatene viser at holdningene til innvandring, integrering og mangfold i all hovedsak har vært stabile i perioden 2005 - 2013. Andelen med restriktive holdninger til innvandring økte noe fra 2005 til 2009, for så å synke gradvis noe.

Vi ser som tidligere at befolkningens holdninger er sammensatte: Flertallet har positive holdninger til å leve i et flerkulturelt samfunn og til at innvandrere som bor i Norge skal ha de samme rettighetene som resten av befolkningen. Om lag halvparten av befolkningen har restriktive holdninger til innvandring, mens et stort flertall er skeptisk til hvordan det går med integreringen.

Nedenfor gjengis hovedpunktene fra de enkelte kapitlene i rapporten.

HOLDNINGER TIL INNVANDRING, INTEGRERING OG MANGFOLD

- Befolkningen er delt i spørsmålet om innvandringsvolum. Halvparten slutter seg helt eller delvis til påstanden «Vi bør ikke slippe inn flere innvandrere i Norge», mens den andre halvparten er mer positive. Den generelle todelingen i holdningen til innvandringsvolum er den samme nå som i 2005, men vi ser en gradvis reduksjon (fra 16 til 11 prosent) i andelen som uttrykker de mest positive holdningene til innvandringen (svarer «passer ikke i det hele tatt» på påstanden om at vi ikke bør slippe inn flere innvandrere i Norge). 55 prosent er helt eller delvis enig i at Norge bør ta imot flere flyktninger som har behov for beskyttelse, 63 prosent mener det bør bli lettere for flyktninger som er bosatt i Norge å bli gjenforent med sin familie, og 78 prosent mener at personer som er tilbudt ansettelse må få komme hit for å arbeide uansett hvilket land de kommer fra. 63 prosent er helt eller delvis enige i at det ikke blir lagt nok vekt på barnas beste ved behandlingen av asylsøknader for barnefamilier.

¹ I resten av rapporten bruker vi betegnelsen Integreringsbarometeret 2013, fordi størsteparten av datainnsamlingen ble gjennomført de siste ukene i 2013. Imidlertid ble undersøkelsens feltperiode forlenget inn i 2014.

- De som er mest positive til innvandringsvolumet generelt, har også mest positive holdninger til arbeidsinnvandring og til innvandring av humanitære grunner. Men selv blant de som er mest negative til innvandringsvolumet, mener over halvparten at arbeidsinnvandrere med ansettelsestilbud bør få komme, uansett hvilket land de kommer fra.
- Fire av ti er helt eller delvis enige i at ens egen kommune bør bosette flere flyktninger. En tilsvarende andel ville stilt seg positive til etablering av asylmottak der de bor.
- Det er utbredt skepsis til hvordan integreringen av innvandrere i Norge fungerer i det store og hele. Skepsisen er høyest blant respondenter som er restriktive til innvandringsvolumet. Men også blant de som er mest positive til innvandring, er det skepsis til hvordan integreringen av innvandrere fungerer.
- Åtte av ti mener det er bra for Norge at mennesker fra ulike kulturer omgås hverandre, og tre av fire mener det er fullt mulig å dele grunnleggende verdier til tross for ulik religiøs tilknytning. Mer enn seks av ti mener at innvandrere kan passe inn i det norske samfunnet og samtidig beholde sine tradisjoner.
- Det er bred enighet om at innvandrere med varig opphold skal ha samme rettigheter som den øvrige befolkningen. Det har imidlertid vært en nedgang siden 2005 i andelen som mener dette «passer helt», til fordel for andelen som svarer «passer ganske godt».
- Seks av ti mener at «forholdet mellom innvandrere og resten av befolkningen kommer til å bli bedre».
- Det er i all hovedsak liten sammenheng mellom bakgrunnsvariabler og de holdningene som er undersøkt i dette kapitlet: Vurderingene går på tvers av kjønn, alder og bosted, mens utdanningsnivå spiller en viss rolle. Personer med høyskole/universitetsutdanning er mest positive til innvandringsvolumet og til hvordan integreringen fungerer, men utslagene er ikke veldig store. Partipreferanse har derimot klar innflytelse, på den måten at personer som vil stemme på partier til venstre i det politiske landskapet, er mest positive til innvandringsvolum og integreringsprosessen.
- Siden 2005 er det alt i alt ikke store endringer i folks holdninger til innvandring og integrering. Andelen med restriktive holdninger til innvandring økte noe fram til 2009, for så å synke gradvis noe.

AKTØRER I INTEGRERINGSARBEIDET

- Befolkningen plasserer ansvaret for vellykket integrering av innvandrere i størst grad hos innvandrerne selv, men også hos resten av befolkningen og hos myndighetene. Fem av ti mener at integreringsproblemer kan skyldes at innvandrere utsettes for diskriminering i Norge, men kun 5 prosent mener dette «i stor grad».
- Åtte av ti sier seg helt eller delvis enig i at «innvandrere selv har hovedansvaret for å bli integrert». Dette har vært veldig stabilt i perioden 2008-13.
- Faktorene som i størst grad fremheves som viktig for å være godt integrert i Norge, er å kunne forsørge seg selv og sin familie gjennom arbeid (gjelder 71 prosent), å ha gode norskkunnskaper (gjelder 70 prosent) og å dele grunnleggende

verdier i det norske samfunnet (gjelder 53 prosent). Siden 2008 har det vært en nedgang i andelen som mener gode norskkunnskaper er blant de viktigste kriteriene for integrering (fra 85 til 70 prosent). Samtidig har det i denne perioden vært en gradvis økning i andelen respondenter som vektlegger det å dele grunnleggende verdier. Spesielt er økningen stor i årets barometer, men vi kan ikke vite om denne endringen skyldes at det i år er endret ordlyd for denne svarkategorien.

- Ni av ti er helt eller delvis enig i at det bør være obligatorisk å bestå en språktest i norsk for å få innvilget norsk statsborgerskap.
- Åtte av ti mener det bør være obligatorisk å bestå en prøve som viser kunnskap om det norske samfunnet for å bli norsk statsborger (svarer «passer helt» eller «ganske godt»)
- Viljen til å reagere mot rasisme og etnisk diskriminering varierer med type reaksjon/handling det spørres om. Størst vilje er det til å reagere i sosiale medier eller sosiale sammenhenger (seks-sju av ti svarer «kanskje» eller «absolutt»), og minst vilje til å bli medlem i en organisasjon som arbeider mot rasisme eller delta i en demonstrasjon (fire av ti).

ARENAER FOR KONTAKT OG INTEGRERING

- De aller fleste i befolkningen har kontakt med personer med innvandrerbakgrunn på én eller flere arenaer.
- Blant elever/studenter er det kun én av ti som ikke har noen med innvandrerbakgrunn blant sine medelever. Blant yrkesaktive er det en fjerdedel som ikke har kollegaer med innvandrerbakgrunn. Nær ni av ti har kontakt med personer med innvandrerbakgrunn i sitt nabolag, og åtte av ti har personer med innvandrerbakgrunn som venner/bekjente.
- Ni av ti er positive eller nøytrale til at deres barn ønsker å gifte seg med en kristen. 57 prosent er positive/nøytrale til å få et potensielt svigerbarn med jødisk tro. Når gjelder å få et svigerbarn med hinduistisk og buddhistisk tro er det henholdsvis 44 og 52 prosent som er positive/nøytrale til dette. Mest negative er befolkningen til at deres barn gifter seg med en med muslimsk tro. 26 prosent er positive/nøytrale til dette, og 57 prosent oppgir at de syns det ville være negativt.
- 55 prosent av befolkningen slutter seg helt eller delvis til påstanden «Det ville være vanskelig for meg å bo i et område der flertallet hadde innvandrerbakgrunn».
- Holdninger til valg av skole for egne barn er sammensatte. Skolens resultater virker å ha større betydning enn hvorvidt flertallet av elevene har innvandrerbakgrunn. 56 prosent mener det «passer helt» eller «ganske godt» at de ikke ville valgt en skole der et flertall av elevene har innvandrerbakgrunn til sine barn. Samtidig svarer 69 prosent at «dersom skolens resultater er gode, har andelen elever med innvandrerbakgrunn ingen betydning for hvilken skole jeg velger for mine barn».
- Mer enn åtte av ti slutter seg helt eller delvis til utsagnet «det er positivt for barn å gå på skole med elever fra ulike kulturer». Resultatene her har vært relativt stabile i perioden spørsmålet har blitt stilt (2010-2013). Mer enn åtte av ti mener også, i større eller mindre grad, at den norske skolen gir alle barn like gode muligheter til å klare seg videre i livet, uansett etnisk opprinnelse.

- Et flertall av befolkningen mener at arbeidsplasser bør jobbe for å ha innvandrere blant ansatte og ledere, mens betydelig færre er tilhengere av moderat kvotering av innvandrere i arbeidslivet.
- Seks av ti mener at innvandring er positivt for norsk økonomi.
- 75 prosent støtter helt eller delvis opp om at arbeidsinnvandrere, som planlegger å bli boende i Norge, bør tilbys gratis norskopplæring. Det har vært en gradvis nedgang i andelen som mener dette siden spørsmålet ble stilt for første gang i 2008. Da var det rundt 85 prosent som ga sin tilslutning til dette, mens det nå er rundt 10 prosentpoeng færre.
- Befolkningen har delte meninger når det gjelder bildet som formidles av innvandrerne i norske medier. Det er kun tre av ti som mener at innvandrere «i det store og det hele» fremstilles på en balansert måte i norske medier.

VERDIER, RELIGION OG DISKRIMINERING

- Åtte av ti oppgir demokrati, ytringsfrihet, likhet for loven og barns rettigheter som «svært viktige» verdier. Mer enn 70 prosent tilslutning får også verdiene personlig frihet og likestilling mellom kjønnene.
- Fire av ti mener at innvandring er en trussel mot den norske velferdsstaten (svarer «passer helt» eller «ganske godt»). Samtidig mener over halvparten av befolkningen at innvandrere flest bidrar til å opprettholde den norske velferdsstaten (svarer «passer helt» eller «ganske godt»). I 2008-2009 var det omkring halvparten av respondentene som ga helt eller delvis tilslutning til at innvandring var en trussel mot velferdsstaten, mens andelen i 2010 var noe lavere. Etter dette har andelen sunket til omtrent fire av ti. Det har samtidig vært en gradvis økning i andelen som mener at innvandringen bidrar til å opprettholde velferdsstaten, fra 47 prosent i 2010 til 53 prosent i årets barometer.
- Nesten fire av ti er skeptiske til religiøse personer generelt. Det er en nedgang på rundt 10 prosentpoeng sammenlignet med 2010 og 2012. 48 prosent oppgir at de er skeptiske til personer med muslimsk tro. 25 prosent oppgir at de er skeptisk til personer med jødisk tro, 18 prosent oppgir at de er skeptiske til personer med kristen tro, mens 6 prosent er skeptiske til personer som ikke er religiøse.
- Fem av ti mener at verdiene innenfor Islam er helt eller delvis uforenlige med verdiene i det norske samfunnet.
- Det er flere som er negative enn positive til at kvinner bruker hijab utenfor hjemmet. Mest negative er befolkningen til bruk av hijab som uniformert politi. 75 prosent er «ganske» eller «meget negative» til dette. Minst negative er folk til at muslimske kvinner bruker hijab på gaten. 34 prosent av respondentene er negative til dette, mens 46 prosent svarer «verken eller».
- 86 prosent er meget eller ganske negative til bruk av det heldekkende religiøse hodeplagget niqab.
- Nesten 70 prosent av befolkningen mener at diskriminering av innvandrere forekommer i noen grad eller i stor grad.



KAPITTEL 1



KAPITTEL 1: INNLEDNING

1.1 INTEGRERINGSBAROMETERET OG DENNE RAPPORTEN

Integreringsbarometeret er en kartlegging av befolkningens holdninger til innvandring, integrering og mangfold. I tillegg omfatter kartleggingen blant annet kontakt med innvandrere på ulike arenaer, og i hvilken grad folk mener at diskriminering av innvandrere forekommer. Et representativt utvalg av befolkningen har besvart et spørreskjema bestående av 50 spørsmål, der flere spørsmål er integrerte i batterier og har filtre. Barometeret har tidligere blitt gjennomført i 2005, 2006, 2008, 2009, 2010 og 2012. Årets undersøkelse er dermed det sjuende i rekken.

Navnet «barometer» indikerer at vi ønsker å måle endringer i folks holdninger. Spørreskjemaet er blitt revidert i løpet av perioden. Før gjennomføringen av årets undersøkelse ble det gjennomført en omfattende revidering av spørsmål. Noen spørsmål er tatt ut, og nye er kommet til, og enkelte spørsmålsformuleringer har blitt endret. Dette vanskeliggjør sammenligning med tidligere år i en del tilfeller. Samtidig har en del spørsmål vært stilt i alle rundene, noe som gir tidsserier tilbake til 2005.

Der vi har tidsserier, kommenteres endringer når vi ser en trend over flere år. I 2012 så vi en tendens til at folks holdninger hadde blitt mer positive for en del spørsmål. 2012-utvalget skiller seg imidlertid ut fra de andre barometrene ved at undersøkelsen er gjennomført kun via webpanel, og ikke postalutvalg. Dessuten ble det brukt et annet panel enn ved de andre undersøkelsene. Dette gjør at utvalgssammensetningen er annerledes. Vi kan derfor ikke vite om tendensene i 2012 skyldes reelle holdningsendringer i befolkningen eller undersøkelsesdesignet. Vi er derfor varsomme med sammenligning med 2012-tallene, med mindre vi ser at holdningsendringene man så i 2012 er del av en utvikling som også gjør seg gjeldende i årets barometer.

Spørreskjemaet finnes i Vedlegg 1.

Utvalget som trekkes ut for å besvare Integreringsbarometeret er tilfeldig, og skal være representativt for befolkningen. I et generelt utvalg vil det imidlertid være for få respondenter med innvandrerbakgrunn til å kunne analysere holdninger og erfaringer for denne delen av befolkningen. Fordi vi har ønsket å kartlegge også hva innvandrere og norskfødte med innvandrerforeldre mener om spørsmålene som stilles i Integreringsbarometeret, har vi for første gang i 2013 trukket egne utvalg i ti innvandrergrupper, og et utvalg av norskfødte barn av innvandrere. Resultatene fra innvandrerutvalgene vil publiseres når de er ferdig analysert, tentativt april 2015.

Denne rapporten gir en oversikt over de viktigste hovedfunnene i befolkningsutvalget.

Rapporten presenterer svarfordelinger på de enkelte spørsmålene, og sammenligninger med resultater fra tidligere år der det er relevant.

Innholdet er hovedsakelig strukturert på samme måte som tidligere rapporter fra Integreringsbarometeret og dekker følgende temaer:

- Holdninger til innvandring, integrering og mangfold.
- Aktører i integreringsarbeidet.
- Arenaer for kontakt og integrering.
- Verdier, religion og diskriminering.

Datagrunnlaget for årets undersøkelse ble samlet inn f.o.m. uke 38 2013 t.o.m. uke 11 2014² av TNS Gallup. Nettutvalget for den generelle befolkningsundersøkelsen er på 1290 personer 15 år og eldre fra webpanel og ordinært postalutvalg. Undersøkelsespopulasjonen for det generelle befolkningsutvalget er i 2013 definert ved:

- TNS Gallups aksesspanel.
- Et befolkningsutvalg hentet fra TNS Gallups befolkningsregister.

Svarprosenten i aksesspanelet er på 49 prosent (antallet som har svart i forhold til antallet som ble invitert til å delta i undersøkelsen). Postalutvalgets respons er på 22 prosent. Dette er litt lavere enn i de tidligere Integreringsbarometrene, der svarprosenten har ligget på rundt 30 prosent.

TNS Gallup har stått for datainnsamling, og denne rapporten er basert på tabeller og analyser som TNS har utarbeidet.

I alle diagrammene i rapporten gjengis svarfordelingene i prosent. Antall svar, det vil si *prosentueringsgrunnlaget* (N), for hvert undersøkelsesår er:

År	N
2005	1203
2006	948
2008	1157
2009	1331
2010	1380
2012	1400
2013	1290

► **Tabell 1.** Utvalgsstørrelse etter år for gjennomføring.

Vi har valgt å ikke oppgi prosentueringsgrunnlaget i tilknytning til hver figur i gjengivelsen av resultatene. For noen av figurene er imidlertid antall respondenter forskjellig fra det som er oppgitt i tabell 1. Antall respondenter (n) for hvert spørsmål er oppgitt i tabellrapporten (vedlegg 3).

² Datainnsamlingsperioden var relativt lang fordi den også inkluderte innsamling av data blant egne utvalg i 10 innvandrergupper. Datainnsamling blant innvandrere er mer krevende enn for standard befolkningsutvalg. Datainnsamlingen i panelutvalget ble avsluttet i uke 42 2013, mens for postalutvalget ble feltarbeidet avsluttet samtidig med innvandererutvalget (uke 11 2014).

Alle diagram og tabeller har referanse til spørsmålsnummer, slik at det er enkelt å finne fram til komplette svarfordelinger i tabellrapporten i Vedlegg 3.

Det er vanskelig å måle folks holdninger gjennom spørreundersøkelser. En særlig utfordring er knyttet til at spørsmål og påstander kan oppfattes forskjellig av respondentene, og at vi ikke vet hvilken forståelse de legger til grunn når de svarer. Dette gjelder selv om spørsmålene i prinsippet har en entydig formulering, og skyldes ulike referanserammer hos respondentene. Vi kommenterer til en viss grad alternative fortolkninger av spørsmål og svar som presenteres i rapporten, men er på ingen måte uttømmende på dette punktet.

Det vil alltid knytte seg en viss usikkerhet til resultatene når vi spør et utvalg av befolkningen og ønsker å generalisere resultatene til å gjelde hele befolkningen. Det vanlige er å angi feilmarginer basert på 95 prosent sannsynlighet. Dette betyr at hvis vi hadde 100 forskjellige uavhengige utvalg, ville resultatet ligge innenfor de feilmarginene vi oppgir i minst 95 av de 100 undersøkelsene.

Den statistiske usikkerheten her er i størrelsesorden +/- 1,2 til 2,8 prosentpoeng på resultatene, og usikkerheten er størst når fordelingene nærmer seg 50 prosent.

For en mer utførlig beskrivelse av utvalg og metode henvises leseren til Vedlegg 2 i denne rapporten.

Alle vedlegg (vedlegg 1, 2 og 3) er tilgjengelige på www.imdi.no

Vedlegg 1: Spørreskjema

Vedlegg 2: Undersøkellesdesign

Vedlegg 3: Tabellrapport

1.2 SENTRALE BEGREPER

Innvandrere er ifølge SSBs definisjon en person født i utlandet med to utenlandskfødte foreldre, mens en person født i Norge med to innvandrerforeldre nå benevnes *norskfødt med innvandrerforeldre*. Disse utgjør til sammen *personer med innvandrerbakgrunn*.

I spørreskjemaet brukes begrepet innvandrer stort sett uten at det er nærmere definert. Vi må følgelig regne med at den enkelte respondent har besvart spørsmålene med tanke på personer han eller hun tenker på som innvandrere. For noen vil det omfatte alle som har innvandret til Norge, i tråd med SSBs definisjon, mens andre trolig også vil tenke på barn av innvandrere som innvandrere. Vi vet heller ikke om de som har svart, har assosiert innvandrer med bestemte land eller verdensdeler.

Begrepet *nordmenn* har tidligere blitt brukt i utstrakt grad i spørreskjemaet, men er i år erstattet med *resten av befolkningen*. Vi antar at de fleste assosierer nordmenn med majoriteten i befolkningen, som ikke har innvandrerbakgrunn. Men i mange sammenhenger vil også mennesker som har innvandret til Norge, bli definert som,

eller kalle seg selv for, nordmenn. Å bruke begrepene innvandrere og nordmenn som motsetningspar er problematisk, fordi det virker ekskluderende og bygger på en forestilling om at «nordmenn» som kategori ikke kan inkludere innvandrere. Begrepsbruken er dermed ikke entydig, og vi har derfor i år valgt å erstatte det med *resten av befolkningen*. Dette kan imidlertid vanskeliggjøre sammenligning med tidligere år for en del spørsmål.

I Norge kan man få status som *flyktning* enten etter å ha søkt om asyl eller ved å bli akseptert som overføringsflyktning etter søknad fra UNHCR.

Integrering betyr inkludering av individer eller grupper på like vilkår i samfunnet, i en organisasjon eller på ulike samfunnsområder, og innebærer gjensidig tilpasning mellom gruppene. Integrering er med andre ord en tosidig prosess.



KAPITTEL 2



KAPITTEL 2:

HOLDNINGER TIL INNVANDRING, INTEGRERING OG MANGFOLD

I dette kapitlet tar vi for oss hvordan befolkningen stiller seg til de mer generelle spørsmålene om innvandring, integrering og mangfold i det norske samfunnet.

2.1 HOLDNINGER TIL INNVANDRING

I dag³ er det om lag 759 200 personer bosatt i Norge som enten har innvandret selv eller er født i Norge med innvandrerforeldre. Denne gruppen utgjør til sammen 15 prosent av befolkningen. Det er 633 000 som selv har innvandret, og 126 075 personer som er født i Norge med to innvandrede foreldre. I følge befolkningsframskrivningene fra SSB i 2014, vil nettoinnvandringen gå noe ned de neste tiårene. Antallet innvandrere og norskfødte med innvandrerforeldre bosatt i Norge vil allikevel fortsette å øke de neste tiårene.

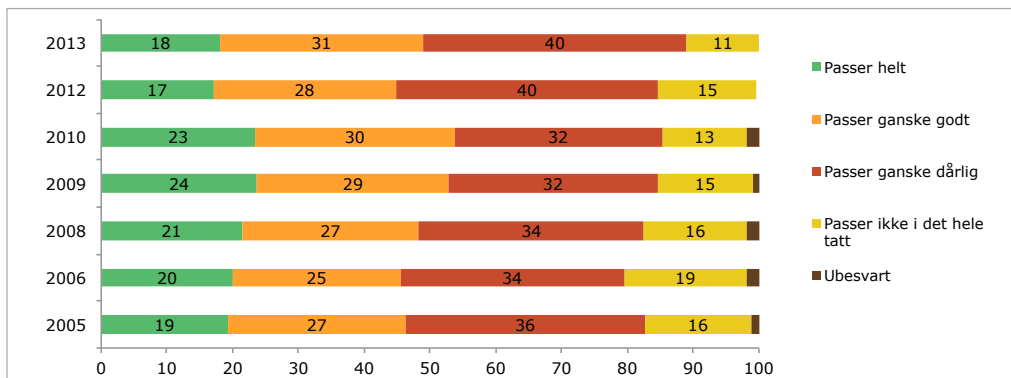
Innvandrerne i Norge består av personer med bakgrunn fra 221 ulike land og selvstyrte områder. Innvandrerne fra Polen er den klart største innvandrergruppen i landet. Videre er det flest innvandrere fra Sverige, Litauen, Somalia og Tyskland⁴. Innvandrerne har kommet hit som flyktninger, som arbeidsinnvandrere, for å ta utdanning eller gjennom familierelasjoner til noen i Norge. I løpet av de siste årene har arbeidsinnvandrere utgjort en stadig større andel av innvandrerne, og etter 2006 har arbeid vært viktigste innvandringsgrunn (Kilde: SSB 2014).

I Integreringsbarometeret blir respondentene bedt om å ta stilling til flere ulike påstander om innvandring og innvandringsvolumet i Norge.

Figur 1 viser hvordan befolkningen stiller seg til påstanden «Vi bør ikke slippe inn flere innvandrere i Norge» i perioden 2005-2013. I årets Integreringsbarometer støtter halvparten av befolkningen seg helt eller delvis til påstanden, mens den andre halvparten ikke gjør det. De fleste (syv av ti) er ganske moderate i sine vurderinger, og mener at påstanden «passer ganske godt» eller «passer ganske dårlig» med deres oppfatninger.

³ Per 1.1.2014.

⁴ Dette gjelder kun personer som selv har innvandret, ikke norskfødte med innvandrerforeldre.



► **Figur 1.** Holdning til innvandningsvolum 2005-2013. Prosent. (Spørsmål 8.1: Hvor godt eller dårlig passer følgende påstand med din oppfatning?: «Vi bør ikke slippe inn flere innvandrere i Norge»).

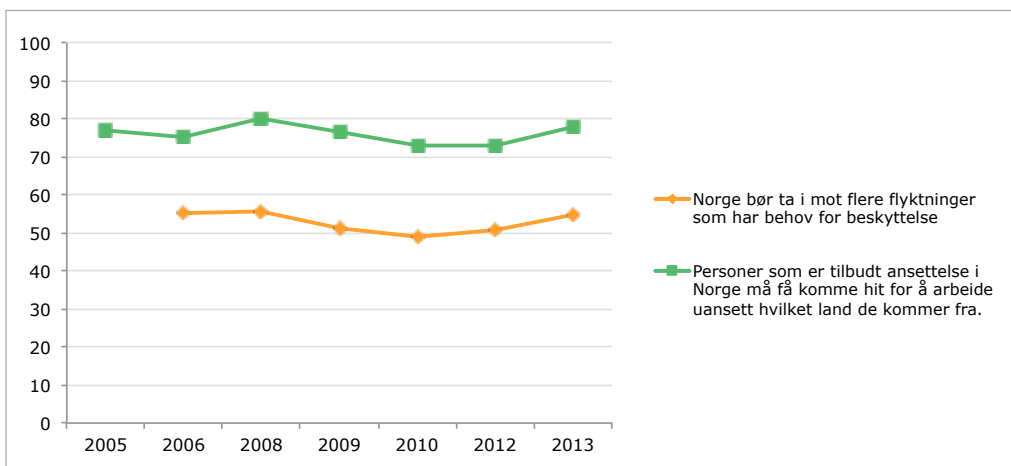
I et lengre perspektiv ser vi at det var en gradvis, men svak, vekst i andelen som var helt eller delvis enig i utsagnet frem til 2009. I 2005 utgjorde dette til sammen 45 prosent av respondentene, og steg til 53 prosent i 2009. Etter 2010 har denne andelen sunket noe, og i år er det 49 prosent som er helt eller delvis enig i at vi ikke bør slippe inn flere innvandrere i Norge.

Andelen som svarer at påstanden «passer ikke i det hele tatt» er redusert fra 16 prosent til 11 prosent i perioden siden 2008, til fordel for andelen som svarer «ganske dårlig» eller «ganske godt».

Variere holdninger til innvandring med utdanningsnivå? Fem av ti med grunnskoleutdanning sier seg enige i påstanden om at vi ikke bør slippe inn flere innvandrere i Norge. Denne andelen synker til tre av ti blant personer med universitet-/høyskoleutdanning. Personer med høyere utdanning er altså mer positive til innvandring enn lavt utdannede. Vi finner den generelle todelingen mellom dem som er positive til påstanden («passer helt» eller «ganske godt» med deres oppfatning), og dem som ikke er det, på tvers av alder, kjønn og bosted.

Spørsmålet er stilt siden 2005, og er ment å måle befolkningens holdninger til innvandningsvolum på et generelt nivå. Det må imidlertid tas med i betraktning at påstanden åpner for ulike tolkninger: At Norge ikke bør slippe inn flere innvandrere i det hele tatt, eller alternativt ikke flere innvandrere enn hva som er praksis per i dag. Vi kan ikke vite hvordan respondentene har fortolket denne påstanden. Svarene på dette spørsmålet bør derfor ses i sammenheng med andre spørsmål i barometeret som måler holdninger til innvandring og innvandningsvolum. Barometeret avdekker nemlig også variasjoner i graden av aksept for innvandring etter hva som er årsaken til at personen kom til Norge, det vil si om de er flyktninger, familiegjenforente med flyktninger eller arbeidsinnvandrere.

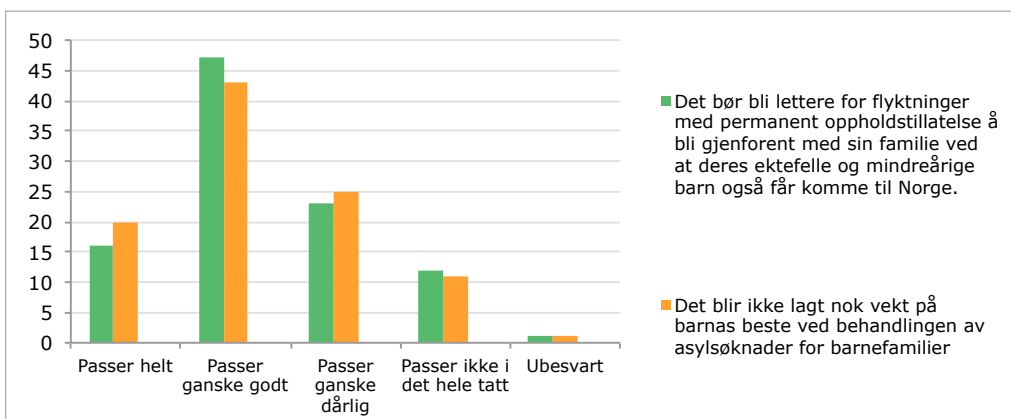
Figur 2 og **3** viser befolkningens holdninger til innvandring når de stilles overfor ulike innvandringsårsaker. Litt over halvparten av befolkningen (55 prosent) er helt eller delvis enig i at Norge bør ta imot flere flyktninger som har behov for beskyttelse, 63 prosent mener det bør bli lettere for flyktninger med permanent oppholdstillatelse å bli gjenforent med sin familie, og 78 prosent mener at personer som er tilbudt ansettelse må få komme hit for å arbeide uansett hvilket land de kommer fra.



► **Figur 2.** Holdninger til flyktningeinnvandring og arbeidsinnvandring 2005-2013. Prosent. (Spørsmål 17_2 og 20_3: «Hvor godt eller dårlig passer følgende påstander med din oppfatning?» Andel «passer helt» og «passer ganske godt»).

Når det gjelder andelen som mener Norge bør ta imot flere flyktninger, kan man se en liten nedgang i perioden 2008-2010, men denne trenden har snudd. I 2010 var 49 prosent helt eller delvis enige i dette, og siden har andelen økt til 55 prosent i årets barometer. Når det gjelder holdninger til familiegjenforening har dette vært relativt stabilt i perioden 2008-2012, mens det i årets barometer er en økning i andelen respondenter som mener det «passer helt» eller «ganske godt» med deres oppfatning at det bør bli lettere for flyktninger å bli gjenforent med sin familie. Imidlertid har spørsmålsstillingen blitt endret noe fra tidligere år, noe som vanskeliggjør sammenligning⁵. Vi har derfor kun valgt å fremstille resultatene fra årets barometer for denne påstanden (figur 3).

Respondentene har også blitt bedt om å ta stilling til påstanden «Det blir ikke lagt nok vekt på barnas beste ved behandlingen av asylsøknader for barnefamilier». 63 prosent av befolkningen mener at dette «passer helt» eller «passer ganske godt» med deres oppfatning (figur 3). Dette spørsmålet ble stilt for første gang i 2013.

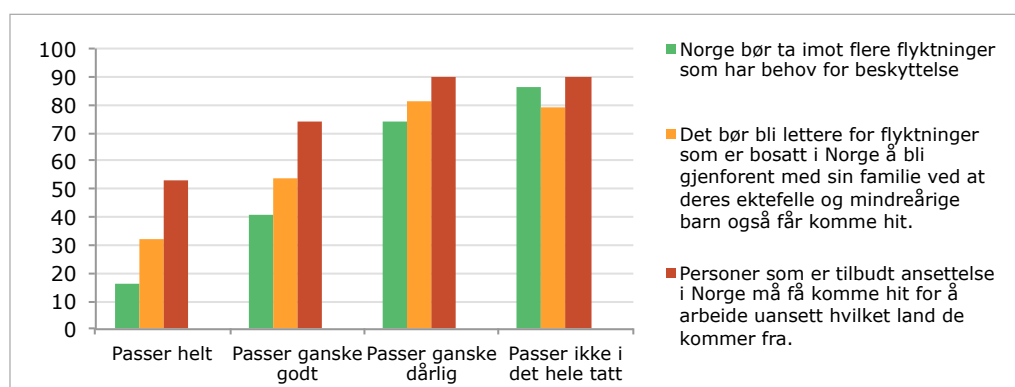


► **Figur 3.** Holdninger til familiegjenforening og hensyn til barn i behandling av asylsøknader. 2013. Prosent. (Spørsmål 17_1 og 17_5: «Hvor godt eller dårlig passer følgende påstander med din oppfatning?»).

⁵ 2008-2012 har respondentene blitt bedt om å ta stilling til påstanden «Det bør bli lettere for flyktninger som er bosatt i Norge å bli gjenforent med sin familie ved at deres ektefelle og mindreårige barn også får komme hit. I år er «bosatt i Norge» endret til «med permanent oppholdstillatelse», og «komme hit» er endret til «komme til Norge».

I **figur 4** sees svarene på spørsmålene om spesifikke innvandringsårsaker i sammenheng med holdningene til den mer generelle påstanden om innvandringsvolum.

Respondentene som er mest positive til det generelle spørsmålet om innvandringsvolum har også mest positive holdninger til innvandring grunnet arbeid, flukt eller familiegjenforening. Disse skiller heller ikke i særlig stor grad mellom de ulike innvandringstypene. Respondentene som i størst grad er negative til innvandringsvolumet har også mindre grad av aksept for de ovennevnte årsakene til innvandring. Imidlertid skiller de i større grad mellom innvandringstypene: De mener i mindre grad at Norge bør ta i mot flere flyktninger, men er i større grad positive til familiegjenforening, og i størst grad til innvandring på grunn av arbeid.



► **Figur 4.** Befolkningens holdninger til ulike typer innvandring, etter holdning til innvandringsvolum 2013. Prosent (n=1274-1280). (Spørsmål 17.1, 17.2, 20.3: Hvor dårlig eller godt passer følgende påstander med din oppfatning?» Andel «passer «helt» /«ganske godt». Spørsmål 8.1: «Vi bør ikke slippe inn flere innvandrere i Norge».

Arbeidsinnvandring er den innvandringsårsaken som flest er positive til. Spørsmålet har vært stilt siden 2005, og oppfatningene om at personer med jobb må få komme uavhengig av landbakgrunn, har vært relativt stabil i perioden 2005-2013. Det har vært noen små endringer fra år til år i retning økende skepsis, men i år er andelen positive omtrent den samme om i 2005 (figur 2). Det er 5 prosentpoeng flere som er positive i år enn i 2010 og 2012. Aksepten for arbeidsinnvandring for personer som er tilbudt ansettelse er i minst grad avhengig av hvordan folk stiller seg til innvandringsvolumet generelt: Over halvparten av de som er mest negative til innvandringsvolumet, er enige i at arbeidere som er tilbudt ansettelse skal kunne innvandre til Norge.

Respondentene har også blitt bedt om å ta stilling til påstanden «Arbeidsinnvandrere fra Øst-Europa gjør en nyttig innsats i norsk arbeidsliv». Åtte av ti mener at dette «passer helt» eller «passer ganske godt» med deres oppfatning. Dette spørsmålet ble stilt første gang i 2006, og oppslutningen om at øst-europeiske arbeidsinnvandrere gjør en nyttig innsats har vært høy i hele perioden, og har variert mellom 74 og 83 prosent.

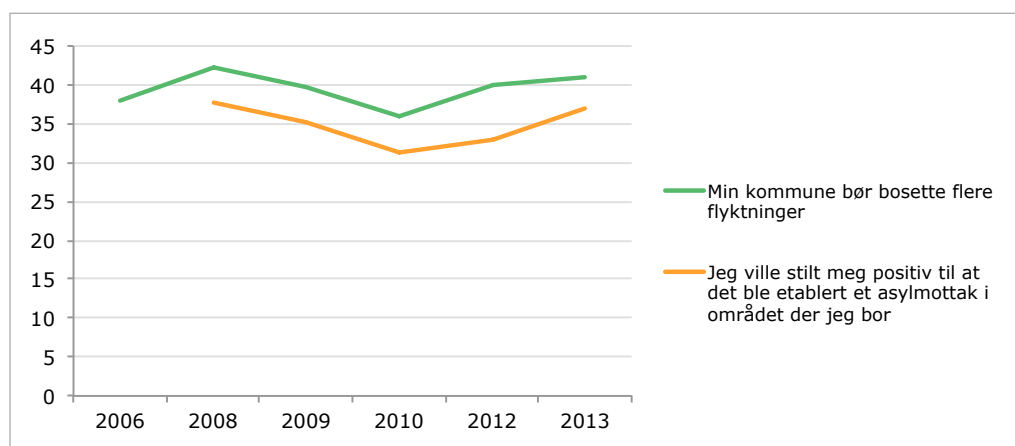
Generelt ser man at befolkningen har mer positive holdninger til innvandring når de stilles overfor spesifikke innvandringsårsaker. Selv blant de som er mest skeptiske til

å «slippe inn flere innvandrere i Norge» (påstanden «passer helt» med deres oppfatning), mener over halvparten at personer bør få komme hit for å arbeide. Videre er 32 prosent av disse helt enig i at det bør bli lettere for flyktninger i Norge å bli gjenforent med sin familie.

Fire av ti mener at utsagnet «Min kommune bør bosette flere flyktninger «passer helt» eller «passer ganske godt» med deres oppfatning. Dette spørsmålet har vært stilt siden 2006, og det har vært noen variasjoner i resultatene fra år til år. Andelen som i årets barometer støtter bosetting av flere flyktninger i sin kommuner er omtrent den samme som de første årene spørsmålet ble stilt.

36 prosent ville stilt seg positive til etablering av asylmottak der de bor. Fra spørsmålet ble stilt første gang i 2008 kan man se en gradvis nedgang i andelen som er helt eller delvis positive fram til 2010. Etter dette har trenden snudd, og i årets barometer er det flere som er positive til etablering av asylmottak der de bor enn i 2010 (økning fra 31 til 36 prosent). Holdningene til bosetting av flyktninger og etablering av asylmottak der man selv bor er fremstilt i **figur 5**.

Det er generelt en større andel som er positive til at flere flyktninger og familiegjenforente får komme til Norge, enn det er til eventuell bosetting av flyktninger og etablering av asylmottak der man selv bor. Dette *kan* være et uttrykk for at folk er skeptiske til at deres bostedskommune skal påta seg oppgaver knyttet til innvandring og integrering, men også at de generelt er skeptiske til at kommunen skal påta seg mer oppgaver enn den har i dag.

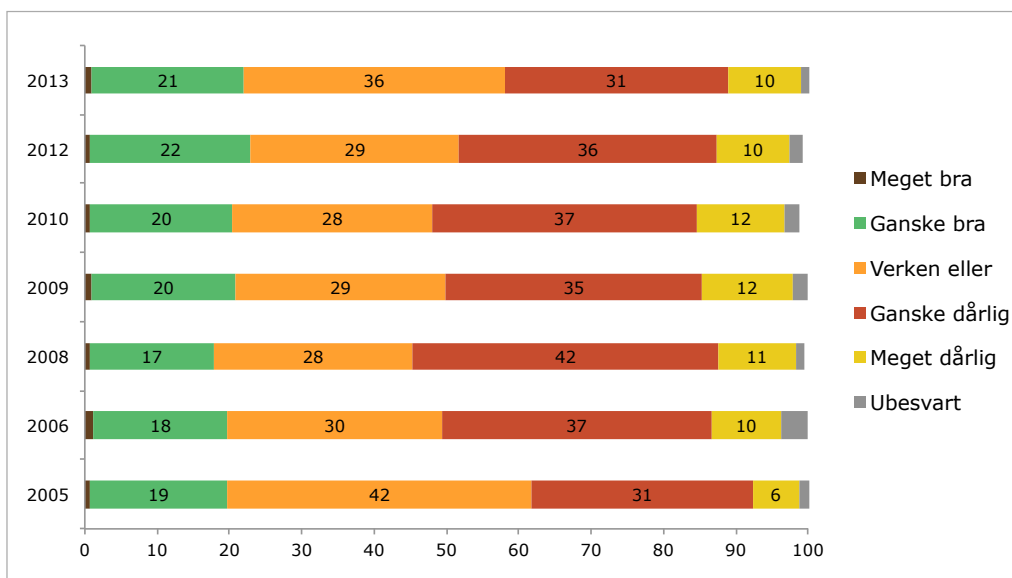


► **Figur 5.** Holdninger til bosetting av flyktninger og etablering av asylmottak der man selv bor 2006-2013. Prosent. (Spørsmål 17.3 og 17.4: Hvor godt eller dårlig passer følgende påstander med din oppfatning?» Andel «passer «helt» /«ganske godt»).

2.2 HVORDAN SYNES FOLK DET GÅR MED INTEGRERINGEN?

Integreringsbarometeret har siden 2005 stilt respondentene spørsmålet «I det store og det hele, hvordan synes du integreringen av innvandrere i det norske samfunnet fungerer?» I årets måling svarte 41 prosent at de syns integreringen fungerer ganske dårlig eller meget dårlig, mens 21 prosent mener den fungerer ganske bra. Under 1 prosent av befolkningen mener at integreringen fungerer meget bra. Som det vises i **figur 6** er det altså mer vanlig å mene at integreringen fungerer dårlig, enn at den fungerer bra, og slik har det vært i hele perioden 2005-2013.

Det er imidlertid noe færre enn i perioden 2006-2012 som mener at integreringen fungerer «ganske dårlig» eller «meget dårlig», og noe flere som mener at den fungerer verken dårlig eller bra. Det generelle bildet er imidlertid at synet på hvordan integreringen fungerer er relativt stabilt i perioden 2005-2013, og at flertallet er ganske moderate i sine vurderinger: De mener at integreringen fungerer verken bra eller dårlig, eller ganske dårlig.



► **Figur 6.** Syn på integrering 2005-2013. Prosent. (Spørsmål 1: «I det store og det hele, hvordan synes du integreringen av innvandrere i det norske samfunnet fungerer?»).

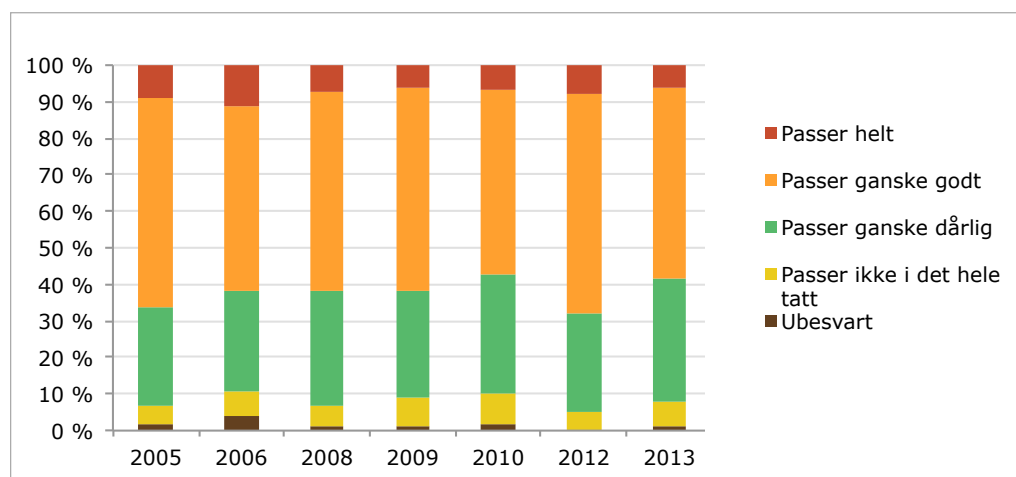
Det er sammenheng mellom synet på innvandringsvolum⁶ og vurderingen av hvordan integreringen av innvandrere fungerer. Blant personer som absolutt ikke vil slippe inn flere innvandrere, sier syv av ti at integreringen fungerer dårlig. Blant de som er mest positive til innvandring, mener to av ti at integreringen fungerer dårlig. Det er altså en mye større andel av dem som ikke vil slippe inn flere innvandrere som mener at integreringen fungerer dårlig, men også blant dem som er mest positive til innvandring er det skepsis til hvordan integreringen av innvandrere fungerer.

⁶ Generell påstand om innvandringsvolum: «Vi bør ikke slippe inn flere innvandrere i Norge».

Variasjonene i synet på integreringen er relativt små etter bakgrunnskjennetegn i befolkningen, som alder, kjønn og bosted. Utdanningsnivå har størst betydning, men heller ikke her er forskjellene store: Blant personer med grunnskoleutdanning sier to av ti at integreringen av innvandrere fungerer bra, mens andelen øker til tre av ti blant personer med universitets-/høgskoleutdanning.

Både når det gjelder synet på hvordan det går med integreringen og hvorvidt man bør slippe inn flere innvandrere i Norge, har imidlertid partipreferanse klar betydning. Synet på innvandring og integrering endres markant når vi går fra venstre mot høyre i partilandskapet, selv om moderate standpunkt dominerer i alle partiene: Det er få som gir uttrykk for svært sterke standpunkt gjennom å benytte ytterpunktene av svarskalaene. Blant SV-velgere er to av ti positive til både innvandringsvolumet og til hvordan integreringen fungerer, mens én av ti er negativ. Blant FrP-velgere er seks av ti negative til begge, mens én av hundre er positiv.

I 2013 mener nesten seks av ti respondenter at påstanden «Forholdet mellom innvandrere og resten av befolkningen kommer til å bli bedre» passer helt eller passer ganske godt med deres oppfatning. Befolkningens vurdering av denne påstanden fra spørsmålet ble stilt første gang i 2005⁷, er presentert i **figur 7**.



► **Figur 7.** Vurdering av forholdet mellom innvandrere og resten av befolkningen 2005-2013. Prosent. (Spørsmål 8.2: Hvor godt eller dårlig passer følgende påstander med din oppfatning?: «Forholdet mellom innvandrere og resten av befolkningen kommer til å bli bedre».)

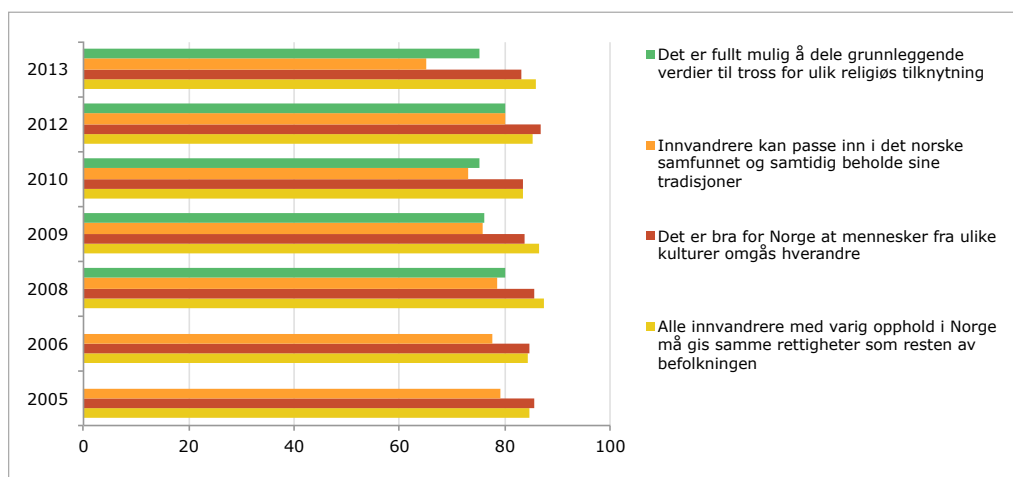
Mens det i 2005 var 67 prosent som mente at denne påstanden passet helt eller ganske godt med deres oppfatning, er andelen sunket til 58 prosent i 2013. Man kan se en svak, men systematisk nedgang i andel respondenter som sier seg enig i denne påstanden i perioden 2005-2013. Selv om de årlige endringene er for små til å tillegges vekt, kan utviklingen indikere en trend. Unntaket er 2012, da 68 prosent var helt eller delvis enige i denne påstanden, noe som er høyere andel enn alle de andre årene. 2012-tallene viser imidlertid et avvikende mønster⁸.

⁷ Spørsmålsformuleringen er noe endret fra tidligere år. 2005-2012: «Forholdet mellom nordmenn og innvandrere kommer til å bli bedre».

⁸ Som nevnt i innledningen skiller 2012-utvalget seg fra de andre barometrene.

2.3 HOLDNINGER TIL MANGFOLD OG INKLUDERING

Det er altså utbredt i befolkningen å være skeptisk til hvordan integreringen av innvandrere i Norge fungerer. Når så mange er skeptiske til integreringen: Innebærer dette også at vi finner lav toleranse for forskjellighet og lite aksept for mangfold? **Figur 8** viser hvordan respondentene har vurdert ulike påstander som fanger opp holdninger til mangfold, inkludering og likebehandling.



► **Figur 8.** Grad av tilslutning til fire påstander om innvandrere og Norge 2005-2013. Prosent. Spørsmål 2.1-2.4: «Hvor godt eller dårlig passer følgende påstander med din oppfatning? Andel passer «ganske godt» / «helt»»).

I årets undersøkelse mener mer enn åtte av ti at det er bra for Norge at personer fra ulike kulturer omgås hverandre. 65 prosent mener at innvandrere kan passe inn i det norske samfunnet og samtidig beholde sine tradisjoner. Videre mener 75 prosent at det er fullt mulig å dele grunnleggende verdier til tross for ulik religiøs tilknytning. Disse resultatene kan tolkes som uttrykk for høy grad av toleranse for forskjellighet og aksept for mangfold, i hvert fall på et overordnet nivå.

Resultatene har vært relativt stabile i perioden 2008-2013. Unntaket er påstanden om at innvandrere kan passe inn i det norske samfunnet og samtidig beholde sine tradisjoner. Det er færre enn tidligere som støtter opp om dette. Andelen som mener at denne påstanden passer «helt» eller «ganske godt» med deres oppfatning er mellom 8 og 15 prosentpoeng lavere enn i perioden 2005-2012. Her må det imidlertid presiseres at spørsmålets plassering i spørsmålsrekkefølgen, og dermed konteksten det inngår i, er endret i 2013. Dette kan ha påvirket svarene.

86 prosent av respondentene gir uttrykk for at innvandrere med varig opphold i Norge må gis samme rettigheter som resten av befolkningen (mener påstanden passer «helt» eller «ganske godt»). Dette har vært relativt stabilt i perioden 2005-2013⁹, og kan tolkes som et uttrykk for høy tilslutning til likebehandling mellom innvandrere og den øvrige befolkningen når det kommer til rettigheter. På den annen side er det en betydelig lavere andel, 41 prosent, som mener påstanden «passer helt» (45 prosent mener den passer «ganske godt»). Det har vært en tydelig og gradvis nedgang i andelen som svarer «passer helt» på dette spørsmålet, fra 49 prosent i 2005 til 41 prosent i 2013.

⁹ Spørsmålsformuleringen er endret fra «nordmenn» til «resten av befolkningen» i 2013.

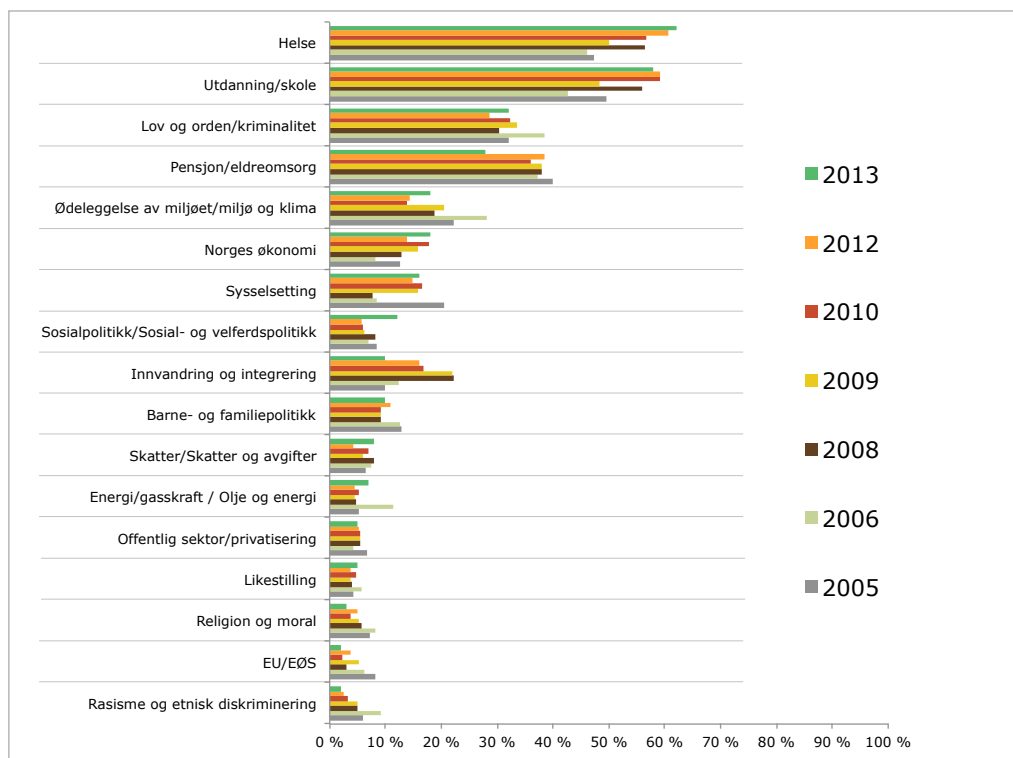
2.4 «INNVANDRING OG INTEGRERING» SOM SAMFUNNSSPØRSMÅL

Vi har nå beskrevet befolkningens holdninger til innvandring og integrering. Men hvor viktig mener folk at disse temaene er sammenlignet med andre samfunns spørsmål? I undersøkelsen blir respondentene bedt om å velge de tre samfunnsområdene de selv synes er viktigst i Norge i dag, blant 17 oppgitte områder (**figur 9**).

I 2013 oppgir 10 prosent at de synes innvandring og integrering er et av de tre viktigste samfunnsområdene. Dette plasserer temaet på en niendeplass .

I perioden 2005 til 2009 vurderte en stadig større andel av respondentene «innvandring og integrering» som et av de viktigste samfunns spørsmålene. Denne trenden snudde imidlertid i 2010 og har siden gradvis sunket. Man må tilbake til 2005 for å finne at kun 10 prosent av befolkningen synes innvandring/integrering er et av de viktigste samfunnsområdene. De samfunnsområdene som fremheves som viktig av flest respondenter er helse, utdanning/skole, lov og orden/kriminalitet og eldreomsorg.

«Rasisme/etnisk diskriminering» anses i liten grad som et viktig samfunnsområde sammenlignet med de øvrige som nevnes. Kun 2 prosent av respondentene mener at dette spørsmålet er blant de tre viktigste. Andelen av respondentene som mener at dette er et viktig samfunnsområde har vært lav i hele perioden 2005-2013, men man kan allikevel se en trend der færre og færre fremhever dette som viktig. I 2006 mente rundt 9 prosent av befolkningen at dette var et av de viktigste samfunnsområdene. Denne andelen har siden sunket gradvis til 2 prosent i 2013.



► **Figur 9.** Befolkningens vurdering av viktigste samfunns spørsmål 2005-2013. Prosent. (Spørsmål 21: «Hvilket eller hvilke av de følgende samfunnsområder eller samfunnsoppgaver synes du er viktigst i Norge i dag?» Maksimum tre svar)¹⁰.

¹⁰ Merk at enkelte svarkategorier er noe modifisert i perioden. Se vedlegg 3.



KAPITTEL 3



KAPITTEL 3:

AKTØRER I INTEGRERINGSARBEIDET

Integrering kan forstås som en toveis prosess der partene påvirker hverandre gjennom en gjensidig tilpasning. I dette kapitlet ser vi på hvordan respondentene vurderer de ulike partenes ansvar og innsats med hensyn til integrering av innvandrere.

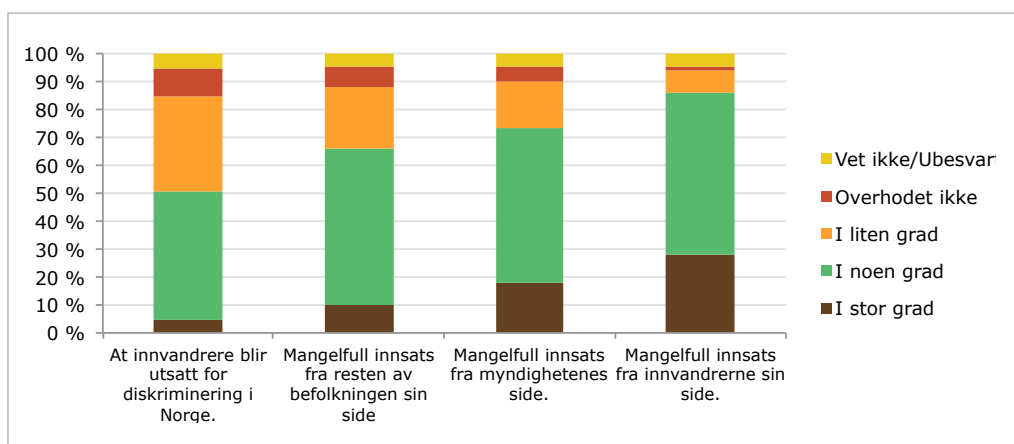
Vi har fokusert på følgende aktører i integreringsarbeidet: Myndighetene, innvandrerne og den øvrige befolkningen. Vi undersøker hvor respondentene i størst grad plasserer ansvaret for vellykket integrering. Videre ser vi på befolkningens syn på innvandrernes rolle som aktør i integreringsprosessen, og befolkningens vilje til å handle aktivt mot rasisme og etnisk diskriminering.

3.1 HVEM HAR ANSVARET FOR VELLYKKET INTEGRERING?

Respondentene plasserer ansvaret for vellykket integrering av innvandrere i størst grad hos innvandrerne selv, men også hos resten av befolkningen og hos myndighetene.

28

Figur 10 viser syn på hva problemer med integrering av innvandrere skyldes. Svarkategoriene for dette spørsmålet i 2013 er endret fra tidligere år, noe som vanskeliggjør sammenligning. I 2005-12 gikk svarkategoriene fra «passer helt – passer ikke i det hele tatt», mens det for 2013 er endret til kategorier som fanger opp folks oppfatning av *i hvilken grad* integreringsproblemer skyldes de ovennevnte svaralternativene. I tillegg er den ene indikatoren justert: Begrepet «nordmenn», som i de tidligere barometrene ble benyttet for å betegne befolkningen utenom innvandrerne, er nå erstattet med «resten av befolkningen». Figur 10 viser derfor kun befolkningens syn på integreringsproblemer i 2013.



► **Figur 10.** Syn på hva problemer med integrering av innvandrere skyldes. 2013. Prosent. (Spørsmål 5: «Problemer med integrering av innvandrere skyldes»).

At integreringsproblemer skyldes mangelfull innsats fra innvandrerne selv, fremheves i stor grad. Nesten ni av ti i 2013 mener dette i «noen» eller i «stor grad». Samtidig fremheves også mangelfull innsats fra myndighetene og befolkningens side, henholdsvis 74 prosent og 67 prosent fremhever dette som årsaker til problemer med integrering.

Alle de tre mulige årsakene til problemer med integrering fremheves i noe større grad enn tidligere år. Dette kan skyldes at skalaen er endret, og nå fanger opp i *hvilken grad* integreringsproblemer skyldes mangelfull innsats fra de respektive aktørene. Eksempelvis mener seks av ti at integreringsproblemer «i noen grad» skyldes mangelfull innsats fra innvandrernes side, mens tre av ti mener dette «i stor grad». I tillegg har respondentene blitt bedt om å ta stilling til i hvilken grad integreringsproblemer kan skyldes at innvandrere utsettes for diskriminering i Norge. Dette er det fem av ti som gir sin tilslutning til. Kun 5 prosent mener imidlertid at dette skjer «i stor grad».

3.2 INNVANDRERNES ROLLE I INTEGRERINGSPROSESSEN

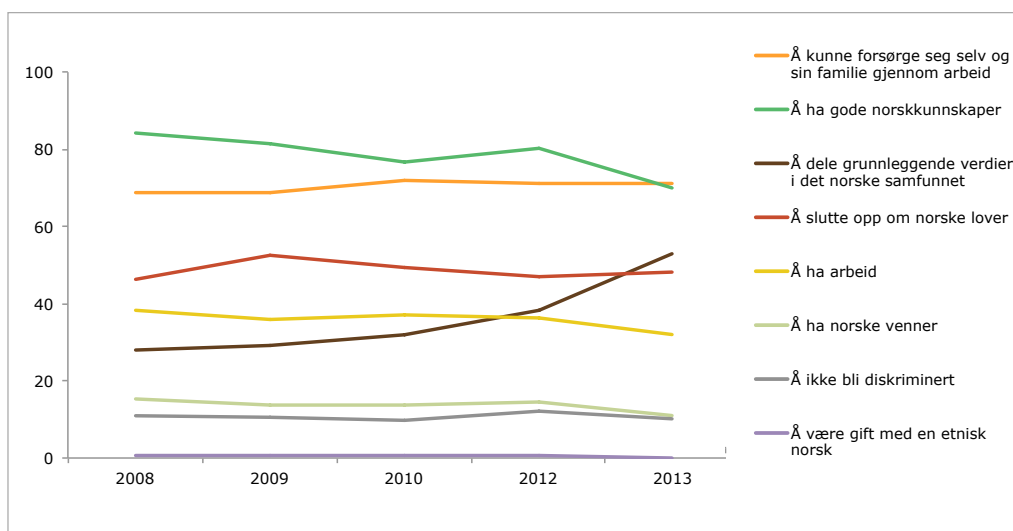
Nå har vi sett på befolkningens syn på hvem som har ansvaret for vellykket integrering. Hva mener så respondentene om innvandrere som aktører i integreringsarbeidet og i egen integreringsprosess? I årets måling svarer 79 prosent at påstanden «innvandrere selv har hovedansvaret for å bli integrert» passer helt eller ganske godt med deres oppfatning. Dette har vært veldig stabilt i perioden 2008-13.

Dette resultatet er i tråd med at nesten ni av ti i befolkningen mener at problemer med integrering skyldes manglende innsats fra innvandrerne selv, som beskrevet først i kapitlet. Blant dem som mener problemene med integrering skyldes mangelfull innsats fra innvandrernes side, sier så godt som alle seg enige i at innvandrerne har hovedansvaret. Imidlertid ser vi også at blant dem som legger ansvaret for integreringsutfordringene i størst grad på befolkningen, sier likevel fire av ti at innvandrerne har hovedansvaret for å bli integrert.

I figur 11 ser vi hvilke faktorer som vurderes som viktige og mindre viktige for å være godt integrert i det norske samfunnet, når respondentene bes om å oppgi de tre de syns er viktigst.

Faktorene som i størst grad fremheves som viktig for å være godt integrert i Norge, er å kunne forsørge seg selv og sin familie gjennom arbeid (gjelder 71 prosent), å ha gode norskkunnskaper (gjelder 70 prosent) og å dele grunnleggende verdier i det norske samfunnet (gjelder 53 prosent). At norskkunnskaper vurderes som viktige, underbygges av at 87 prosent av respondentene gir helt eller delvis tilslutning til at det bør være obligatorisk å bestå en språktest i norsk for å få innvilget norsk statsborgerskap.

Både gode norskkunnskaper og selvforsørging forutsetter at innvandrerne selv er den viktigste aktøren. Når disse faktorene trekkes frem som de viktigste for integreringen, er det altså i tråd med at et stort flertall mener at innvandrerne selv har hovedansvaret for å bli integrert.



► **Figur 11.** Vurdering av kriterier for å være godt integrert i det norske samfunnet 2008-2013. Prosent. (Spørsmål 22: «Hva mener du er viktig for å være «godt integrert» i det norske samfunnet?» Kryss av for de tre kriteriene du synes er viktigst).

Respondentene har også blitt bedt om å ta stilling til hvorvidt det bør være obligatorisk å bestå en prøve som viser kunnskap om det norske samfunnet for å bli norsk statsborger. 83 prosent av respondentene gir helt eller delvis tilslutning til dette. Altså mener et stort flertall av befolkningen at innvandrere bør bestå både en språkprøve og en kunnskapsprøve om det norske samfunnet for å få innvilget statsborgerskap. Dette bidrar til å understreke ansvaret befolkningen legger på innvanderne som en viktig aktør i integreringsprosessen.

Som man kan se i figur 11, har norskkunnskaper og selvforsørging i stor grad vært fremhevet som viktig for å være godt integrert i perioden 2008-2013. Det har imidlertid vært en nedgang i perioden i andelen som fremhever norskkunnskaper som viktig: fra 85 prosent av befolkningen i 2008 til 70 prosent i 2013. Allikevel er gode norskkunnskaper fortsatt en av de faktorene som fremheves i størst grad.

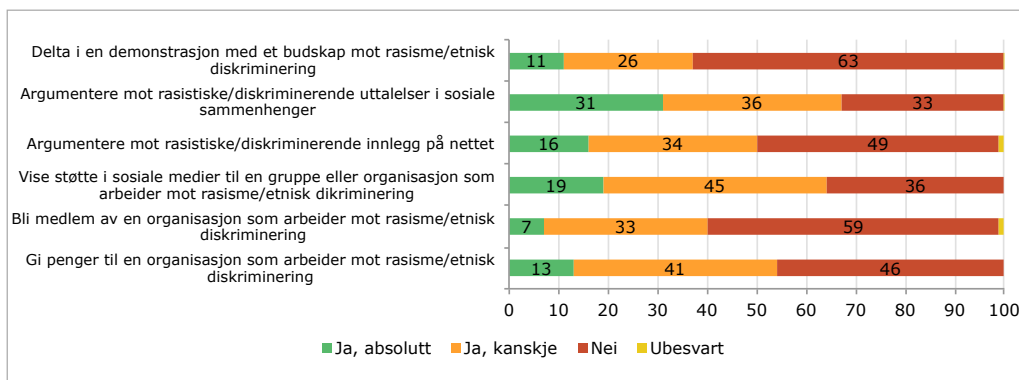
Samtidig kan vi se en markant økning i andelen respondenter som fremhever det å dele verdier som viktig for integreringen. Her må det imidlertid presiseres at spørsmålsformuleringen har blitt endret, noe som kan ha påvirket resultatene¹¹. Det har vært en gradvis økning fra 2008, da 28 prosent av respondentene mente at felles grunnleggende verdier var viktig. I 2012 var det 38 prosent som fremhevet det som viktig, mens denne andelen har økt til 53 prosent i årets barometer.

Bortsett fra vurderingen av å ha gode norskkunnskaper og å dele grunnleggende verdier, har folks vurderinger av de andre kriteriene for integrering vært relativt stabile i perioden 2008-2013, slik det framgår av figur 11.

¹¹ 2008-2012: «Å dele et sett av grunnleggende verdier». 2013: «Å dele grunnleggende verdier i det norske samfunnet».

3.3 BEFOLKNINGENS VILJE TIL Å HANDLE AKTIVT MOT RASISME OG ETNISK DISKRIMINERING

Barometeret forsøker å belyse den enkeltes vilje til å forebygge rasisme eller etnisk diskriminering på ulike måter. Mer presist blir respondentene bedt om å svare på om de kunne tenke seg å gjennomføre ulike handlinger for å motvirke rasisme eller etnisk diskriminering. Dette er fremstilt i **figur 12**. For dette spørsmålet er en del av svarkategoriene endret fra tidligere år.



► **Figur 12.** Vilje til å gjennomføre handlinger for å motvirke rasisme eller etnisk diskriminering. 2013. Prosent. (Spørsmål 13 «Hvilke av følgende handlinger kunne du selv tenke deg å gjøre for å motvirke rasisme eller etnisk diskriminering?»).

Rundt seks-sju av ti svarer at de «kanskje» eller «absolutt» kunne tenke seg å vise støtte i sosiale medier til en gruppe eller organisasjon som arbeider mot rasisme/etnisk diskriminering, eller å argumentere mot rasistiske eller diskriminerende uttalelser i sosiale sammenhenger. Fem av ti svarer at de «absolutt» eller «kanskje» kunne tenke seg å gi penger til en organisasjon som arbeider mot rasisme/etnisk diskriminering eller å argumentere mot rasistiske/diskriminerende innlegg på nettet. Færrest er det som kunne tenke seg å bli medlem i en organisasjon som arbeider mot rasisme, eller delta i en demonstrasjon (fire av ti).

Viljen til å reagere mot rasisme og etnisk diskriminering varierer altså med type reaksjon/handling det spørres om. Størst vilje er det til å reagere i sosiale medier eller sosiale sammenhenger. Det må understrekes at for alle svaralternativer er det flere som svarer «ja, kanskje» enn «ja, absolutt», som kan tyde på en noe begrenset vilje i befolkningen til å handle aktivt mot rasisme eller etnisk diskriminering. Imidlertid gir ikke måten spørsmålene er formulert grunnlag for å si om resultatene uttrykker manglende vilje til å reagere mot rasisme eller etnisk diskriminering, og/eller motvilje mot handlingene i seg selv. Når 63 prosent svarer at de ikke kunne tenke seg å gå i demonstrasjonstog med budskap mot rasisme/etnisk diskriminering, kan dette også bety at de uansett ikke kunne tenke seg å gå i demonstrasjonstog.

Noen av spørsmålene som handler om vilje til å reagere mot rasisme og etnisk diskriminering, har vært stilt siden 2005. For alle disse spørsmålene ser vi en gradvis og tydelig økning fra 2005 til i dag (mellom 10 og 20 prosentpoeng) i andelen som sier at de ikke kunne tenke seg å gjøre disse handlingene. Størst økning er det i andelen som sier at de ikke kunne tenke seg å gi penger til en organisasjon som arbeider mot rasisme eller etnisk diskriminering (fra 27 % i 2005 til 46 % i 2013).



KAPITTEL 4



KAPITTEL 4:

ARENAER FOR KONTAKT OG INTEGRERING

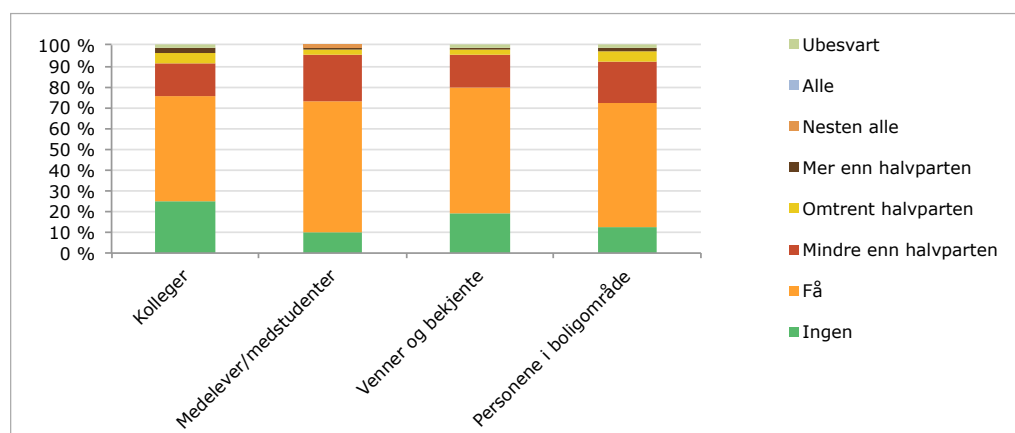
I dette kapittelet ser vi på kontakt mellom innvandrere og befolkningen for øvrig på ulike arenaer, slik som familien, omgangskretsen, skolen, arbeidsplassen og nabolaget.

Videre undersøker vi folks syn på hvordan innvandrere fremstilles i norske medier. Media er en viktig del av det offentlige rom og har betydning både som arena for meningsutveksling og meningsdanning, og som formidler av kunnskap og holdninger.

4.1 KONTAKT MED INNVANDRERE

Barometeret har tidligere år kartlagt ulike forhold knyttet til «kontakt med innvandrere». I spørreskjemaet har imidlertid ikke begrepet «kontakt» blitt presisert, og det er derfor usikkert akkurat hva respondentene har lagt i det å ha «kontakt med innvandrere». I år er derfor spørsmål om hvor mange innvandrere man har kontakt med og hvor ofte man omgås innvandrere tatt ut, og erstattet med flere spørsmål om andel personer med innvandrerbakgrunn man har kontakt med på spesifikke arenaer. Respondentene har blitt bedt om å oppgi andel personer med innvandrerbakgrunn blant sine kolleger eller medelever/studenter¹², venner og bekjente, og personer i sitt boligområde.

Figur 13 viser at det er flest som har personer med innvandrerbakgrunn blant sine medelever/studenter: Kun én av ti har *ingen* personer med innvandrerbakgrunn blant sine medelever. Til sammenligning er det 25 prosent som ikke har noen med innvandrerbakgrunn blant sine kolleger.



► **Figur 13.** Innvandrerkontakt i befolkningen, på fire arenaer. 2013. Prosent. (Spørsmål 40-43: «Omtrent hvor stor andel av dine.... har innvandrerbakgrunn?»).

¹²Yrkesaktive rapporterer om personer med innvandrerbakgrunn blant sine kolleger, mens personer under utdanning rapporterer om andel med innvandrerbakgrunn blant sine medelever/studenter. Antall elever/studenter i utvalget er imidlertid begrenset (N: 117), og tallene må tolkes med forsiktighet.

For alle spørsmålene har flest respondenter brukt svaralternativene «få» eller «mindre enn halvparten»: 85 prosent har svart at det er «få» eller «mindre enn halvparten» av deres medelever/studenter som har innvandrerbakgrunn, og åtte av ti har svart dette for andel personer i deres boligområde med innvandrerbakgrunn.

Altså er det flest som har personer med innvandrerbakgrunn blant sine medelever og i sitt nabolag, og færrest som har personer med innvandrerbakgrunn blant sine kolleger.

4.2 FAMILIE OG OMGANGSKRETS

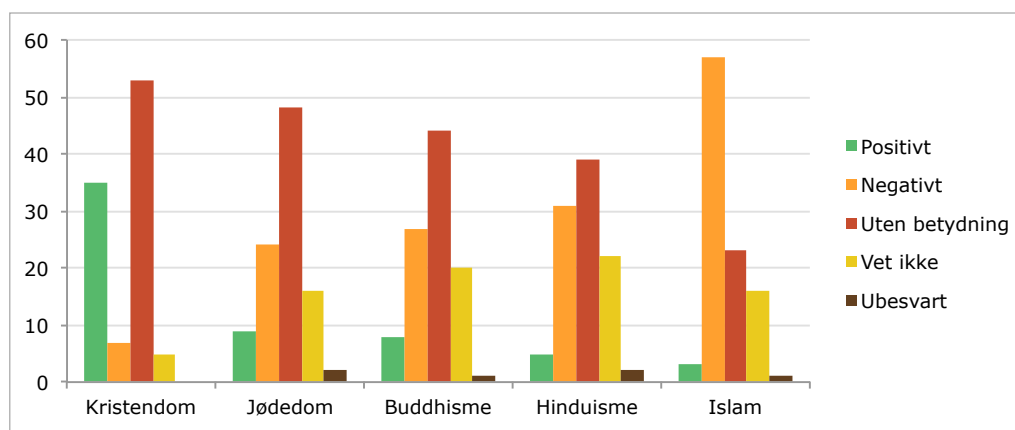
Som det vises i figur 13 oppgir 19 prosent av befolkningen at de har ingen personer med innvandrerbakgrunn blant sine venner/bekjente, mens 76 prosent har «få» eller «mindre enn halvparten» av sine venner/bekjente med innvandrerbakgrunn.

Andelen som har venner/bekjente med innvandrerbakgrunn er lavere ved høyere alder. Eksempelvis har ni av ti mellom 15 og 29 år én eller flere venner og bekjente med innvandrerbakgrunn. Andelen er om lag syv av ti blant de som er seksti år eller eldre. Dette viser allikevel at et stort flertall av befolkningen har personer med innvandrerbakgrunn i sin omgangskrets.

Respondentene har blitt bedt om å ta stilling til utsagnet «Dersom jeg hadde et barn som ønsket å gifte seg med en person med følgende religion, ville jeg sett på dette som... positivt, negativt eller uten betydning»¹³. Dette er presentert i **figur 14**.

Ni av ti er positive eller nøytrale til at deres barn vil gifte seg med en kristen. 57 prosent er positive/nøytrale til å få et potensielt svigerbarn med jødisk tro. Når gjelder å få et svigerbarn med hinduistisk og buddhistisk tro er det henholdsvis 44 og 52 prosent som er positive/nøytrale til dette.

Mest negative er befolkningen til at deres barn gifter seg med en med muslimsk tro. 26 prosent er positive/nøytrale til dette, og 57 prosent oppgir at de synes det ville være negativt.



► **Figur 14.** Holdning til potensielle svigerbarns religiøse bakgrunn. 2013. Prosent. (Spørsmål 18: «Dersom jeg hadde et barn som ønsket å gifte seg med en person med følgende religion, ville jeg sett på dette som..?»)

¹³ Spørsmålsformulering er endret fra tidligere år. Tidligere har respondentene blitt bedt om å ta stilling til følgende utsagn: «Jeg ville stilt meg positiv til at mitt barn giftet seg med en person med følgende religiøse bakgrunn..»

Barometeret ber også respondentene om å gi sitt synspunkt på at foreldre engasjerer seg aktivt for å finne en egnet ektefelle til sine barn. Kun 4 prosent av befolkningen støtter helt eller delvis at det er positivt at foreldre engasjerer seg i dette. Dette spørsmålet har blitt stilt siden 2005, og det har generelt vært lav oppslutning om at dette er positivt. Det har allikevel vært en tydelig utvikling der færre og færre støtter opp om dette, fra rundt 11-12 prosent i 2005 og 2006, til 4 prosent i årets barometer.

4.3 NABOLAGET

Økende innvandring, kombinert med at de fleste innvandrere er bosatt i byer og tettbygde strøk, innebærer at stadig flere bor i samme boligområde som innvandrere. Dette gjenspeiler seg i resultatene i barometeret, der kun 13 prosent oppgir at de bor i nabolag der det ikke er noen med innvandrerbakgrunn. Til sammenligning var det 22 prosent i 2005 som oppga at de ikke hadde noen med innvandrerbakgrunn i sitt nabolag. Som det vises i **figur 13** svarer åtte av ti at de bor i boligområder med «få» eller «under halvparten» med innvandrerbakgrunn. 7 prosent bor i nabolag der halvparten eller mer har slik bakgrunn.

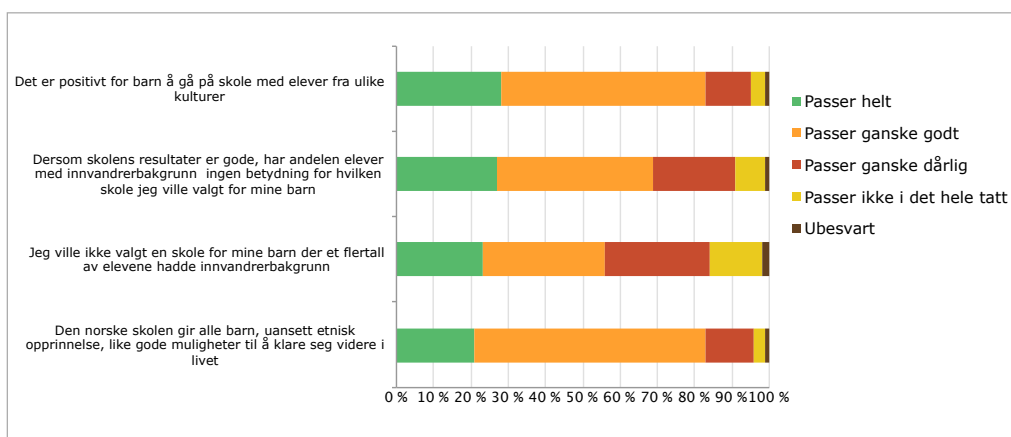
Hvilke holdninger har folk til å bo i et område der flertallet har innvandrerbakgrunn? Barometeret ber respondentene ta stilling til påstanden: «Det ville være vanskelig for meg å bo i et område der flertallet hadde innvandrerbakgrunn». 55 prosent av befolkningen slutter seg helt eller delvis til påstanden, mens 44 prosent mener at dette passer «ganske dårlig» eller «ikke i det hele tatt» med deres oppfatning. Med andre ord er befolkningen relativt delt i dette spørsmålet. Tidligere år har spørsmålsformuleringen her vært noe annerledes: Respondentene har da blitt spurt om å ta stilling til å bo i et område der mange, og ikke flertallet, har innvandrerbakgrunn. Dette vanskeliggjør sammenligning med tidligere år.

4.4 SKOLEN

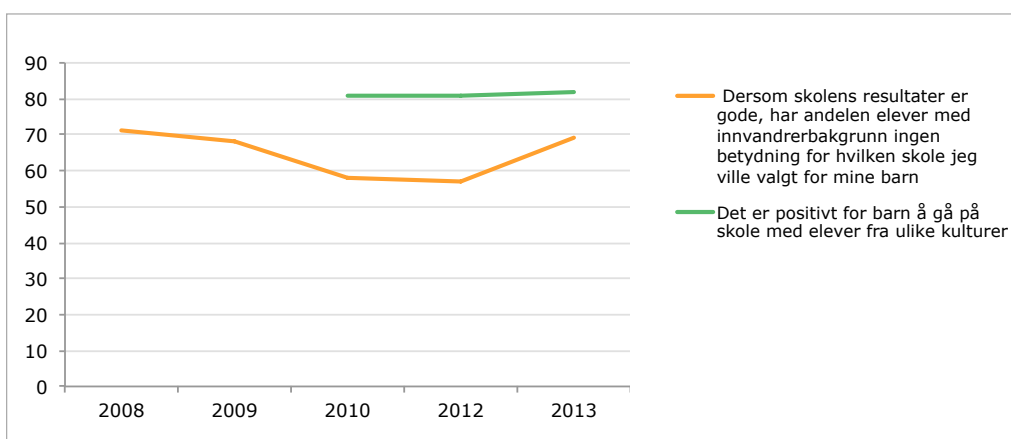
Skolen kan være en sentral arena for integrering og mangfold. I barometeret undersøkes holdninger til andelen elever med innvandrerbakgrunn på egne barns skole, og holdninger til kulturelt mangfold på skolen. Dette vises i **figur 15** og **16**.

I 2013 svarer 56 prosent av respondentene at det «passer helt» eller «ganske godt» at de ikke ville valgt en skole der et flertall av elevene har innvandrerbakgrunn til sine barn¹⁴. Samtidig svarer en høyere andel, 69 prosent, at «dersom skolens resultater er gode, har andelen elever med innvandrerbakgrunn ingen betydning for hvilken skole jeg velger for mine barn». Dette viser at befolkningens holdninger til valg av skole for sine barn er sammensatte, og at skolens resultater virker å ha større betydning enn hvorvidt flertallet av elevene har innvandrerbakgrunn.

¹⁴Spørsmålsformuleringen er endret fra tidligere år, noe som vanskeliggjør sammenligning. I 2008-12 ble respondentene bedt om å ta stilling til følgende påstand: «Jeg ville ikke valgt en skole med høy andel elever med innvandrerbakgrunn til mine barn».



► **Figur 15.** Syn på innvandrerandel på egne barns skole og kulturelt mangfold på skolen. Fire påstander. 2013. Prosent. (Spørsmål 19_2, 19_3, 19_4 og 19_5: «Hvor godt eller dårlig passer følgende påstander med din oppfatning?»).



► **Figur 16.** Syn på innvandrerandel på egne barns skole og kulturelt mangfold på skolen. To påstander. 2008- 2013. Prosent. (Spørsmål 19_2 og 19_3: «Hvor godt eller dårlig passer følgende påstander med din oppfatning?»)

Det er i år 11- 12 prosentpoeng flere enn i 2010 og 2012 som mener at det er skolens resultater, og ikke innvandrerandelen, som er utslagsgivende for deres valg av skole for barna (figur 16). Andelen er nå den samme som i 2009. Spørsmålsstillingen er imidlertid noe endret i år. Dette kan ha påvirket svarene¹⁵.

Videre viser undersøkelsen at mer enn åtte av ti slutter seg helt eller delvis til utsagnet «det er positivt for barn å gå på skole med elever fra ulike kulturer». Resultatene her har vært relativt stabile i perioden spørsmålet har blitt stilt (2010-2013) (figur 16). Mer enn åtte av ti mener også, i større eller mindre grad, at den norske skolen gir alle barn like gode muligheter til å klare seg videre i livet, uansett etnisk opprinnelse. Dette spørsmålet er stilt for første gang i 2013, og resultatene er fremstilt i figur 15.

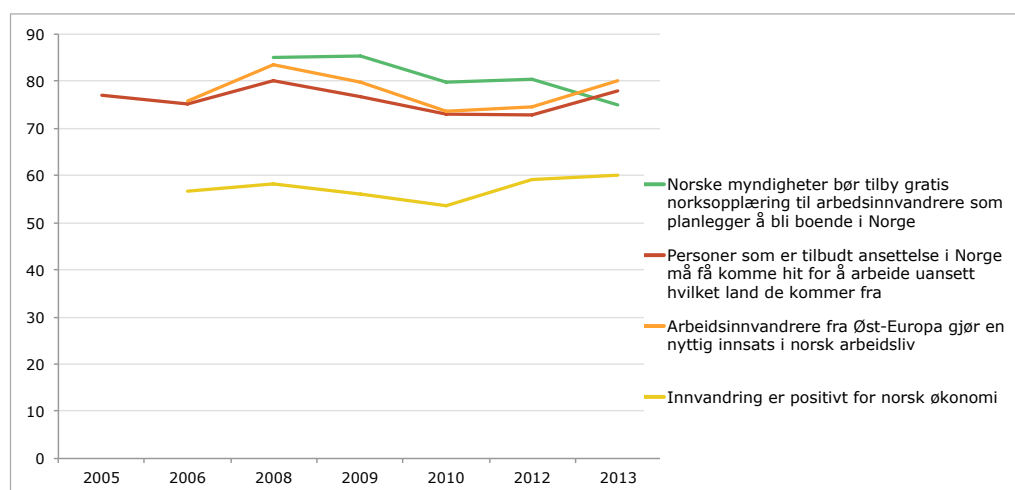
¹⁵Tidligere år har respondentene blitt stilt overfor påstanden «andelen elever med innvandrerbakgrunn har ingen betydning for hvilken skole jeg ville valgt for mine barn, dersom skolens resultater er gode. I år begynner påstanden med «dersom skolens resultater er gode(...)».

4.5 ARBEIDSLIVET

I kapittel 3 så vi at det å kunne forsørge seg selv og sin familie gjennom arbeid er det kriteriet som befolkningen synes er viktigst for integreringen, sammen med det å kunne norsk. Barometeret undersøker holdninger til inkludering av innvandrere i arbeidslivet, og respondentene svarer på flere spørsmål relatert til dette temaet.

60 prosent av befolkningen mener at påstanden «alle arbeidsplasser bør jobbe for å ha innvandrere blant ansatte og ledere» passer helt eller ganske godt med deres oppfatning¹⁶. Påstanden om at «når en innvandrere er like godt kvalifisert for en jobb som en annen søker bør arbeidsgiveren velge innvandreren» har imidlertid lite støtte i befolkningen. Kun 24 prosent sier at dette passer helt eller ganske godt med deres oppfatning. Et flertall av befolkningen mener altså at arbeidsplasser bør jobbe for å ha innvandrere blant ansatte og ledere, mens betydelig færre er tilhengere av moderat kvotering av innvandrere i arbeidslivet.

I kapittel 2 så vi at et stort flertall i befolkningen er positive til arbeidsinnvandring. Rundt åtte av ti mener at personer som er tilbudt ansettelse må få komme hit for å arbeide uansett hvilket land de kommer fra, og en tilsvarende andel mener at arbeidsinnvandrere fra Øst-Europa gjør en nyttig innsats i norsk arbeidsliv. Den høye tilslutningen til disse spørsmålene er stabil siden 2005. Vi ser imidlertid for begge spørsmålene at det gradvis er noe færre i perioden som svarer «passer helt», med tilsvarende økning av respondenter som svarer «passer ganske godt». Respondentene har også blitt bedt om å ta stilling til påstanden «innvandring er positivt for norsk økonomi». Seks av ti gir sin tilslutning til dette. Det er omtrent den samme andelen som i 2012. **Figur 17** viser en fremstilling av befolkningens holdninger til disse spørsmålene 2005-2013.



► **Figur 17.** Ulike påstander knyttet til innvandrere og arbeidslivet. 2005-2013. Prosent. (Spørsmål 20_2, 20_3, 20_4 og 20_5: «Hvor godt eller dårlig passer følgende påstander med din oppfatning?» Andel «passer helt/passet ganske godt»).

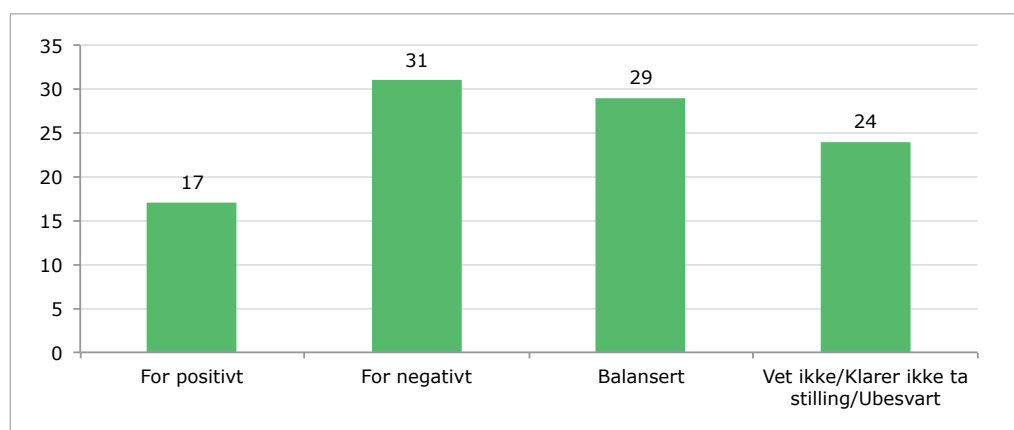
¹⁶ Formuleringen for dette spørsmålet har blitt endret flere ganger, noe som vanskeliggjør sammenligning med tidligere år. 2005-2009: «Alle arbeidsplasser bør strebe etter å ansette flere innvandrere». 2010-2012: «Alle arbeidsplasser bør strebe etter å ha innvandrere blant ansatte og ledere».

Respondentene har også blitt spurt om hvorvidt arbeidsinnvandrere som planlegger å bli boende i Norge bør tilbys gratis norskopplæring. 75 prosent støtter helt eller delvis opp om dette (figur 17). Imidlertid ser vi en gradvis nedgang i andelen som mener at arbeidsinnvandrere bør tilbys gratis norskopplæring, fra spørsmålet ble stilt for første gang i 2008. Da var det rundt 85 prosent som ga sin tilslutning til dette, mens det nå er rundt 10 prosentpoeng færre¹⁷.

Det er særlig stor endring i perioden i andelen som svarer «passer helt» på dette spørsmålet (fra 48 prosent i 2008 til 29 prosent i 2013), mens andelene som mener det passer «ganske godt» eller «ganske dårlig» har økt.

4.6 FREMSTILLING AV INNVANDRERE I NORSKE MEDIER

Respondentene har blitt bedt om å ta stilling til bildet som formidles av innvandrerne i norske medier. Dette er fremstilt i **figur 18**. Befolkningen har delte meninger når det gjelder bildet som i det store og hele formidles av innvandrerne i norske medier. Nær to av ti mener at det er for positivt, mens det er tre av ti som enten mener det er for negativt eller «balansert». Videre er det mer enn to av ti som svarer at de ikke vet/ikke klarer å ta stilling til spørsmålet.



► **Figur 18.** Syn på mediens fremstilling av innvandrere. 2013. Prosent. (Spørsmål 7: «Bildet som formidles av innvandrere i norske medier er i det store og det hele...»).

Det er altså kun tre av ti som mener at innvandrere fremstilles på en balansert måte i norske medier.

Respondentene har også blitt spurt om hvilken grad av tillit de har til ulike norske institusjoner, blant annet media. Kun tre av ti har i det store og hele tillit til media. Media er den institusjonen som har lavest tillit i befolkning, sammen med NAV og politikere, som fire av ti oppgir at de har tillit til. I den andre enden av skalaen er domstolene og barnehagene, som åtte av ti i befolkningen har tillit til.

¹⁷Rundt 85 prosent i 2008 og 2009, og rundt 80 prosent i 2010 og 2012. Spørsmålsformuleringen har blitt endret i perioden. 2008-2009: «Norske myndigheter bør tilby arbeidsinnvandrere, som arbeider og planlegger å bli boende i Norge, gratis norskopplæring».



KAPITTEL 5

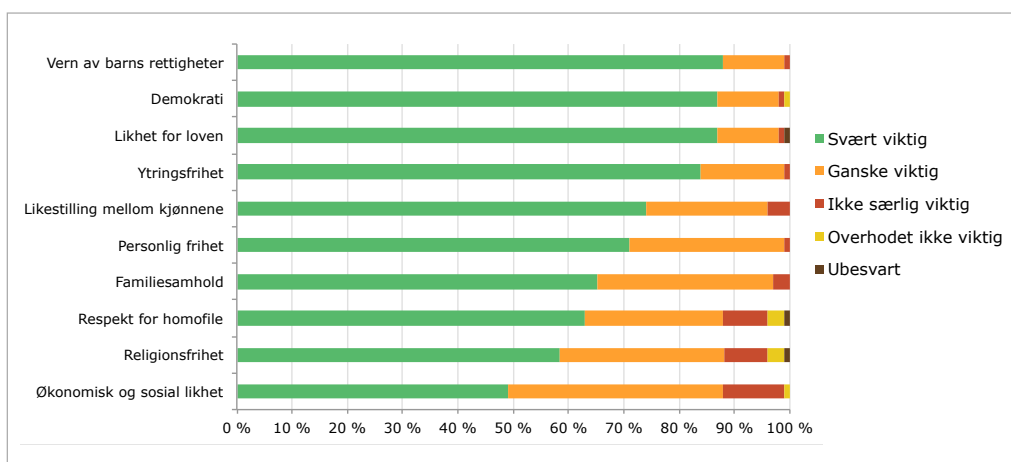


KAPITTEL 5: VERDIER, RELIGION OG DISKRIMINERING

Verdier, religion og diskriminering står sentralt i den offentlige debatten om integrering. Problemstillingene er mye knyttet til likheter og ulikheter i verdier og levemåte, og i hvilken grad det foregår diskriminering av mennesker med annen kultur, religion eller hudfarge. I kapittel 5 tar vi for oss noen av disse temaene. Blant annet ser vi på hvilke verdier befolkningen ser på som viktige, holdninger til religion og religiøse mennesker, samt i hvilken grad folk mener at diskriminering av innvandrere forekommer.

5.1 VERDIER

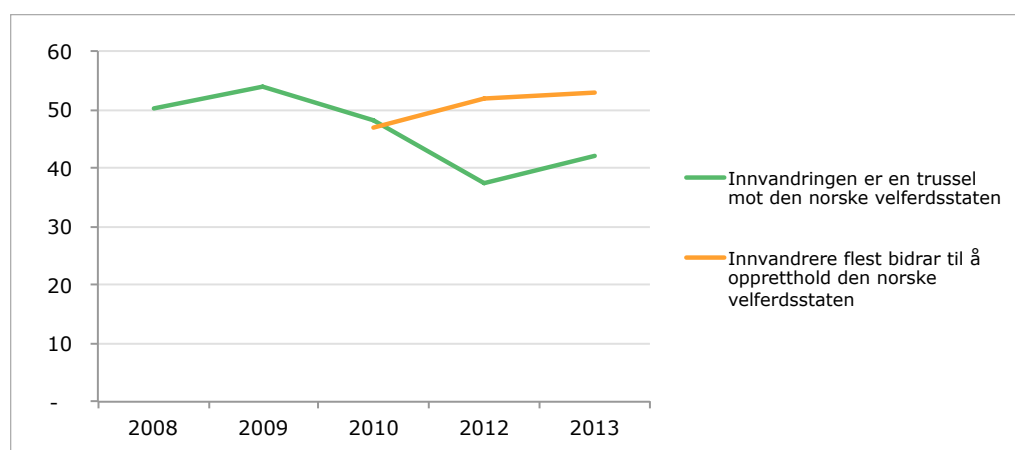
I undersøkelsen har respondentene blitt bedt om å ta stilling til hvor viktig de synes 10 ulike verdier er. Som man kan se av figur 19 får fire av disse verdiene tilslutning fra mer enn 80 prosent av respondentene: Demokrati, ytringsfrihet, likhet for loven og barns rettigheter. Mer enn 70 prosent tilslutning får også verdiene personlig frihet og likestilling mellom kjønnene.



► **Figur 19.** Vurdering av verdier. 2013. Prosent. (Spørsmål 3: Hvor viktige synes du følgende verdier er?»).

For dette spørsmålet er spørsmålsstillingen endret fra tidligere barometre, og kun fire av svaralternativene er de samme som tidligere. Dette vanskeliggjør sammenligning med tidligere år.

Velferdsstaten har stor oppslutning og legitimitet i Norge, og har tidligere vært en av verdiene som flest har trukket fram som kjennetegnende ved det norske samfunnet¹⁸. Respondentene har blitt bedt om å ta stilling til to påstander om innvandringens påvirkning på velferdsstaten. Dette er presentert i **figur 20**. 42 prosent oppgir at de er helt eller delvis enig i at innvandring er en trussel mot den norske velferdsstaten. Samtidig mener 53 prosent av befolkningen at innvandrere flest bidrar til å opprettholde den norske velferdsstaten.



► **Figur 20.** Vurdering av innvandringens påvirkning på velferdsstaten. 2008-2013. Prosent. (Spørsmål 4: Hvor godt eller dårlig passer følgende påstander med din oppfatning?« Andel «passer helt/passer ganske godt»).

Vi har sett på sammenhengen mellom disse to spørsmålene. Er det slik at dersom man er enige i den ene påstanden, så er man uenig i den andre? Blant dem som er helt uenige i at innvandrerne bidrar til å opprettholde velferdsstaten (utsagnet «passer helt»), oppfatter ni av ti innvandring som en trussel (utsagnet passer «helt» / «ganske godt»), mens denne andelen synker til to av ti blant dem som er helt enige i at innvandrere bidrar til å opprettholde velferdsstaten.

Befolkningen har blitt bedt om å vurdere hvorvidt innvandringen utgjør en trussel mot velferdsstaten siden 2008. I 2008-2009 var det omkring halvparten av respondentene som ga helt eller delvis tilslutning til dette, mens andelen i 2010 var noe lavere. Etter dette har andelen sunket til omtrent fire av ti¹⁹.

Spørsmålet om hvorvidt innvandrere flest bidrar til å opprettholde den norske velferdsstaten har blitt stilt siden 2010. Det har vært en svak gradvis økning i andelen som mener dette «passer helt» eller «ganske godt» med deres oppfatning, fra 47 prosent i 2010 til 53 prosent i årets barometer.

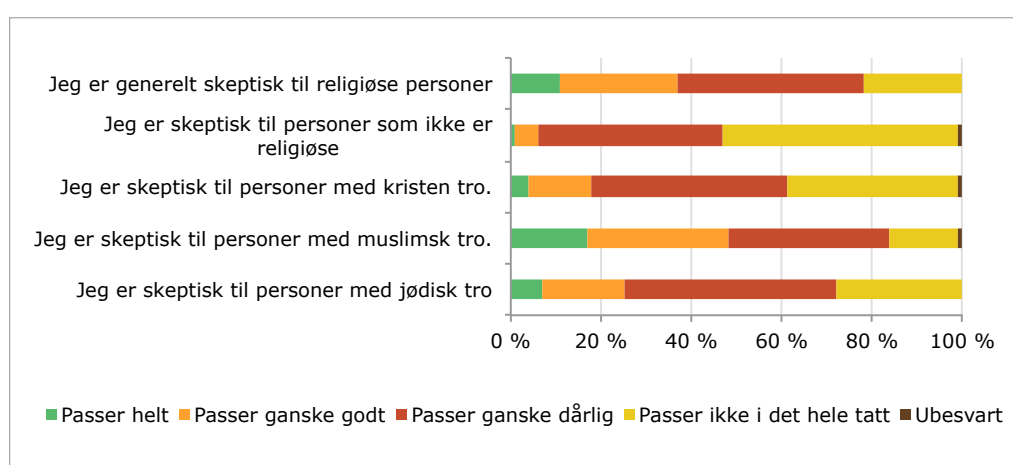
¹⁸ I tidligere barometre har respondentene blitt bedt om å ta stilling til hvilke verdier de mener kjennetegner det norske samfunnet, mens man nå blir bedt om å angi hvor viktig man synes ulike verdier er. Listen over verdier er også endret. Tidligere var «velferdsstaten» en av verdiene som i størst grad ble trukket fram som kjennetegnende ved det norske samfunnet.

¹⁹ Spørsmålsformuleringen ble endret i 2010. Dette kan ha påvirket resultatene. I 2008-2009: «Innvandringen er en trussel mot den norske velferdsstaten fordi innvandrere ikke slutter seg til de grunnleggende verdiene i Norge».

5.2 RELIGION

I kapittel 2 så vi at 75 prosent av befolkningen mener at det er fullt mulig å dele grunnleggende verdier til tross for ulik religiøs tilknytning. I integreringsbarometeret blir respondentene stilt flere spørsmål relatert til religion: Religionens plass i deres eget liv, og holdninger til religion og religiøse mennesker.

Kun 8 prosent av befolkningen oppgir at religion er svært viktig i livene deres. 74 prosent oppgir at religion er «ikke så viktig» eller «overhodet ikke viktig» i deres liv. Respondentene blir videre spurt om de er skeptiske til religiøse personer generelt, og til personer med ulike livssyn spesielt (muslimsk, jødisk, kristen og ikke-religiøs). **Figur 21** viser befolkningens grad av skepsis til personer med ulike livssyn.



► **Figur 21.** Vurdering av skepsis til personer med ulike livssyn. 2013. Prosent. (Spørsmål 9: «Hvor godt eller dårlig passer følgende påstander med din oppfatning?»).

I 2013 er det 37 prosent som svarer at det «passer helt» eller «ganske godt» at de er skeptiske til religiøse personer generelt. Det er en nedgang på rundt 10 prosentpoeng sammenlignet med 2010 og 2012. 48 prosent oppgir at de er skeptiske til personer med muslimsk tro. 25 prosent oppgir at de er skeptisk til personer med jødisk tro, 18 prosent oppgir at de er skeptiske til personer med kristen tro, mens kun 6 prosent er skeptiske til personer som ikke er religiøse²⁰.

I kapittel 4 så vi at respondentene ble bedt om å ta stilling til utsagnet «Dersom jeg hadde et barn som ønsket å gifte seg med en person med følgende religion, ville jeg sett på dette som... positivt, negativt eller uten betydning». 57 prosent mente det ville være negativt om deres barn giftet seg med en med muslimsk tro.

Av de ulike religionene som respondentene er bedt om å ta stilling til, er altså folk i størst grad skeptiske til personer med muslimsk tro, samt mest negative til at deres barn gifter seg med en person med muslimsk tro²¹.

²⁰Spørsmålet om skepsis til personer med kristen tro og personer som ikke er religiøse er stilt for første gang i år. Når det gjelder skepsis til personer med muslimsk tro ble spørsmålsformuleringen endret i 2010. Spørsmålet om skepsis til personer med jødisk tro har blitt stilt siden 2010. I figur 21 har vi valgt å fremstille resultatene kun for i år, ettersom vi ikke har grunnlag for sammenligning med tidligere år for flere av påstandene.

²¹Religionene/livssynene respondentene har blitt bedt om å ta stilling til er ikke de samme for begge spørsmålene, men muslimsk, jødisk og kristen tro er likt for begge spørsmålene.

Respondentene er også bedt om å vurdere hvorvidt de mener at verdiene innenfor Islam er forenlige med grunnleggende verdier i det norske samfunnet. Fem av ti mener at verdiene innenfor Islam er helt eller delvis uforenlige med verdiene i det norske samfunnet.

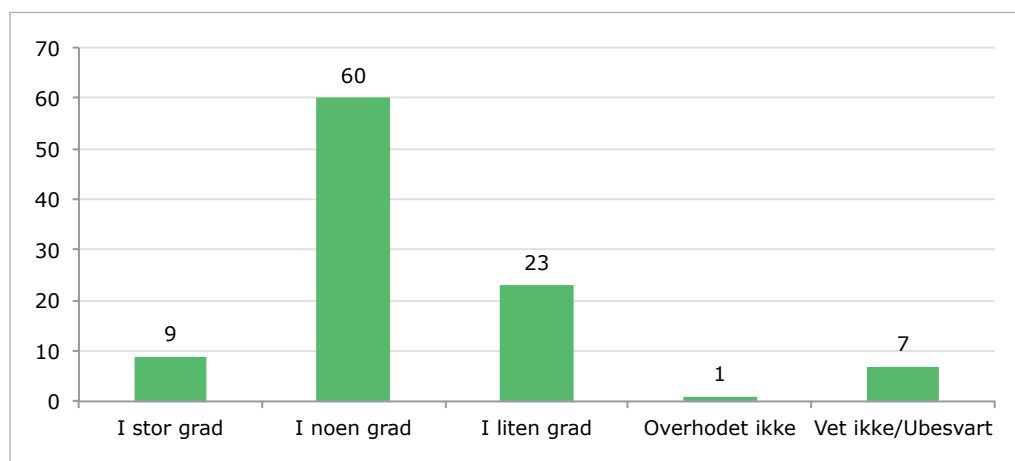
5.3 BEFOLKNINGENS SYN PÅ BRUK AV HIJAB OG NIQAB

Integreringsbarometeret undersøker også synet på bruk av det muslimske kvinnelige hodeplagget hijab i ulike situasjoner. Som i 2012 viser resultatene generelt at det er klart flere som er negative enn positive til at kvinner bruker hijab utenfor hjemmet. Mest negative er befolkningen til bruk av hijab som uniformert politi. 75 prosent er «ganske» eller «meget negative» til dette. Minst negative er folk til at muslimske kvinner bruker hijab på gaten. 34 prosent av respondentene er negative til dette, mens 46 prosent svarer «verken eller».

Nytt i 2013 er at befolkningen også blir spurt om sitt syn på bruk av det heldekkende religiøse hodeplagget niqab. Hele 86 prosent av befolkningen er meget eller ganske negative til dette, og kun 3 prosent er positive.

5.4 RASISME OG DISKRIMINERING

Integreringsbarometeret viser at det er en relativt høy bevissthet om at diskriminering av innvandrere forekommer. Som man ser i **figur 22** mener nesten 70 prosent av befolkningen at diskriminering forekommer i noen grad eller i stor grad.



► **Figur 22.** Syn på i hvilken grad diskriminering av innvandrere forekommer. 2013. Prosent. (Spørsmål 6: «Diskriminering av innvandrere forekommer...»).

Svarkategoriene for dette spørsmålet er endret fra tidligere år. 2005-12 gikk svarkategoriene fra «passer helt – passer ikke i det hele tatt», mens det for 2013 er endret til kategorier som fanger opp folks oppfatning av graden av diskriminering, og ikke kun hvorvidt man mener at diskriminering forekommer. Denne endringen vanskeliggjør sammenligning med tidligere år.

9 prosent mener at diskriminering av innvandrere forekommer «i stor grad», 60 prosent «i noen grad» og 23 prosent «i liten grad». Dette viser at selv om de fleste mener at diskriminering av innvandrere forekommer, er det få som mener at dette forekommer i stor grad.

Til tross for at et stort flertall i befolkningen mener at diskriminering av innvandrere forekommer, har vi sett tidligere at det er svært få som mener at rasisme/diskriminering er et av de viktigste samfunnsspørsmålene i Norge i dag. Under følger en kort sammenfatning av spørsmål om rasisme og diskriminering som har vært tatt opp tidligere i rapporten.

- I kapittel 2 så vi at et stort flertall i befolkningen mener at innvandrere med varig opphold i Norge bør ha samme rettigheter som resten av befolkningen.
- Rasisme/etnisk diskriminering» anses i liten grad som et viktig samfunnsområde. Kun to prosent av respondentene mener at dette spørsmålet er blant de tre viktigste samfunnsspørsmålene i Norge i dag.
- I kapittel 3 ble respondentene bedt om å ta stilling til i hvilken grad integreringsproblemer kan skyldes at innvandrere utsettes for diskriminering i Norge. Dette er det fem av ti som gir sin tilslutning til. Kun 5 prosent mener imidlertid dette «i stor grad».
- I kapittel 3 undersøkte vi befolkningens vilje til å handle aktivt mot rasisme og diskriminering. Resultatene viser at uttalt vilje til å reagere mot rasisme og etnisk diskriminering varierer med type reaksjon/handling det spørres om. Størst vilje er det til å reagere i sosiale medier eller sosiale sammenhenger, og minst vilje er det til å bli medlem i en organisasjon som arbeider mot rasisme eller delta i en demonstrasjon.

Integrerings- og mangfoldsdirektoratet

Postadresse: Postboks 8059 Dep, 0031 Oslo | **Besøksadresse:** Tollbugata 20, 0152 Oslo | **Telefon sentralbord:** 24 16 88 00
Telefaks: 24 16 88 01 | **E-post:** post@imdi.no | **Bestilling av rapporter:** bestilling@imdi.no | **Pressetelefon:** 917 55 351,
e-post: presse@imdi.no | **www.imdi.no**

IMDi regionale enheter:

IMDi Indre Øst: 24 16 88 00

Besøksadresse: Storgata 16,
2815 Gjøvik

PB 8059 Dep., 0031 Oslo

Dekker følgende fylker: Hedmark, Oppland,
Buskerud

IMDi Midt-Norge: 24 16 88 00

Besøksadresse: Peter Egges plass 2, 7011
Trondheim (inngang fra Kjøpmannsgata 32)

PB 2438 Sluppen, 7005 Trondheim

Dekker følgende fylker: Nord-Trøndelag,
Sør-Trøndelag, Møre og Romsdal

IMDi Nord: 24 16 88 00

Besøksadresse: Dronningensgate 52/54,
8514 Narvik

PB 8059 Dep., 0031 Oslo

Dekker følgende fylker: Finnmark,
Nordland, Troms

IMDi Sør: 24 16 88 00

Besøksadresse: Tordenskjoldsgate 9,
4216 Kristiansand S

PB 647, 4666 Kristiansand

Dekker følgende fylker: Aust-Agder,
Vest-Agder, Telemark

IMDi Vest: 24 16 88 00

Besøksadresse: Sandbrogaten 5-7,
5003 Bergen

PB 159 Sandviken, 5812 Bergen

Dekker følgende fylker: Sogn og Fjordane,
Rogaland, Hordaland

IMDi Øst: 24 16 88 00

Besøksadresse: Tollbugata 20,
0152 Oslo

PB 8059 Dep., 0031 Oslo

Dekker følgende fylker: Oslo, Akershus,
Vestfold, Østfold