



IMDi

Integrerings- og
mangfoldsdirektoratet

Informasjon om introduksjonsprogram og språkopplæring

For deg med midlertidig kollektiv beskyttelse



Innholdsfortegnelse

Hva er introduksjonsprogrammet?	3
Hvem har ansvar for å tilby introduksjonsprogram?	4
Hvem kan få introduksjonsprogram?	4
Økonomisk støtte	5
Ferie, fravær og permisjon.....	5
Kan du vente med å delta i introduksjonsprogrammet?	6
Hva skal introduksjonsprogrammet inneholde?	6
Karriereveiledning	7
Kompetansekartlegging.....	7
Fleksibelt hurtigspor	7
Sluttmålet for introduksjonsprogrammet.....	8
Hvor lenge varer introduksjonsprogrammet?	8
Norskopplæring.....	9

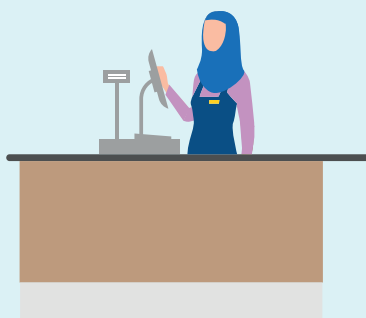
Hva er introduksjonsprogrammet?

Introduksjonsprogrammet er et opplæringsprogram som skal forberede deg til deltakelse i arbeid eller utdanning i Norge.

Det er frivillig å delta i introduksjonsprogrammet for deg som har midlertidig kollektiv beskyttelse og er bosatt i en kommune etter avtale med IMDi.

I introduksjonsprogrammet lærer du språk, enten norsk eller for eksempel engelsk.

Introduksjonsprogrammet kan inneholde utplassering hos en arbeidsgiver som trenger arbeidskraft, hvor du kan få nødvendig opplæring og oppfølging for å få en vanlig jobb der. Dette omtales som et hurtigspor, og inkluderer opplæring i og kunnskap om norsk arbeidsliv.



Hvis det er utdanning du har behov for, kan du få dette som en del av programmet. Kommunen skal gi deg informasjon om hva slags utdanning du kan få når du deltar i introduksjonsprogrammet.

Har du barn under 18 år, får du foreldreveiledning. Foreldreveiledning skal bidra til at du får kunnskap om hvordan det er å være forelder i Norge, og hvilke tilbud som finnes.



Kommunen må tilby deg introduksjonsprogram hvis du ønsker det. Introduksjonsprogrammet kan være på heltid eller på deltid.

Kommunen skal gi deg vedtak om oppstart i introduksjonsprogram og integreringsplan så snart som mulig og senest tre måneder etter at du er bosatt. Integreringsplanen skal beskrive hva introduksjonsprogrammet ditt skal inneholde. Du kan klage på vedtaket og planen dersom du mener det er feil eller du ikke er enig. Vedtaket og planen vil inneholde informasjon om hvordan du kan klage.

Hvem har ansvar for å tilby introduksjonsprogram?

Det er kommunen du er bosatt i som har ansvar for å tilby introduksjonsprogram hvis du ønsker det.

Alle kommuner har ansvar for gjennomføring av introduksjonsprogrammet. I noen kommuner er det NAV-kontoret som har ansvaret. I andre kommuner er det en egen avdeling i kommunen, utenfor NAV-kontoret.

Kommunen skal gi deg informasjon om dine rettigheter til introduksjonsprogram. Du kan også selv ta kontakt med kommunen dersom du har spørsmål.

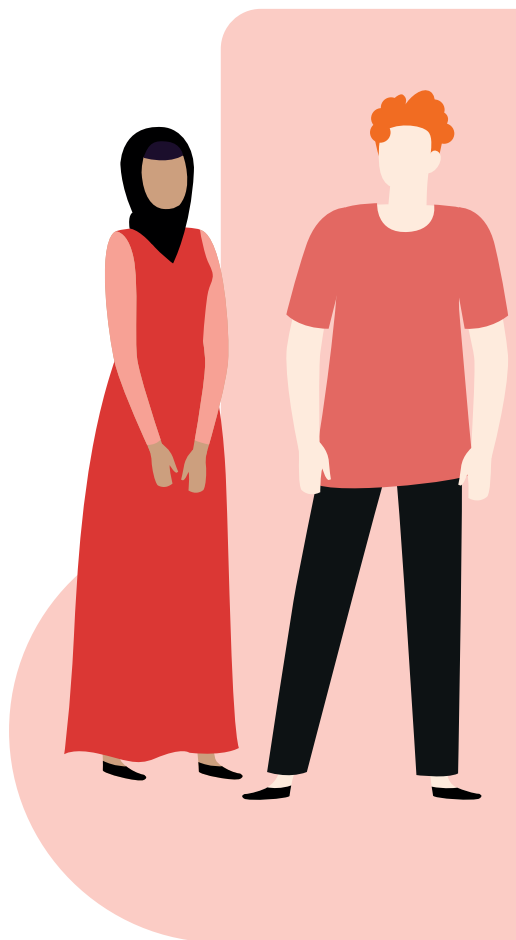


Hvem kan få introduksjonsprogram?

Alle flyktninger mellom 18 og 55 år som har midlertidig kollektiv beskyttelse og er bosatt etter avtale med IMDi i en kommune, kan delta i introduksjonsprogrammet dersom de ønsker det.

Kommunen kan også velge å gi deg introduksjonsprogram om du er mellom 55 og 67 år og selv ønsker det, men du har ikke rett til program slik som de som er mellom 18 og 55 år.

Det er frivillig å delta i introduksjonsprogrammet. Dersom du, etter å ha takket nei til å delta i introduksjonsprogrammet, søker om annen offentlig støtte fra kommunen du bor i, vil de anbefale deg å delta i introduksjonsprogrammet.



Økonomisk støtte

Du får utbetalt penger mens du deltar i introduksjonsprogrammet. Denne støtten kalles introduksjonsstønaden.

Deltar du på fulltid tilsvarer introduksjonsstønaden omtrent 220 000 norske kroner i året.

Du må betale skatt av introduksjonsstønaden. Skatten trekkes automatisk fra utbetalingen din.

Hvis du får annen økonomisk støtte, kan du få mindre utbetalt. Det samme gjelder hvis du har inntekt fra egen jobb på deltid.

Hvis du er under 25 år og bor sammen med foreldrene dine, får du litt mindre utbetalt.

Det er kommunen som utbetaler introduksjonsstønaden. Hvis du gir feil opplysninger, kan kommunen kreve at du må betale introduksjonsstønaden tilbake.



Ferie, fravær og permisjon

Du har krav på fem ukers ferie i året. Du har også rett til å få permisjon i forbindelse med sykdom, svangerskap og fødsel, eller hvis det er andre viktige grunner til at du ikke kan delta. Du må søke programrådgiveren din om å få permisjon.

Hvis fraværet ikke er godkjent av programrådgiveren, får du trekk i introduksjonsstønaden og mindre tid i programmet.

Hvis du har mye fravær, kan kommunen stanse programmet ditt. Da mister du retten til å delta i introduksjonsprogram.

Kan du vente med å delta i introduksjonsprogrammet?

I noen tilfeller kan du si nei til å delta i introduksjonsprogrammet.

Hvis du for eksempel har fått tilbud om jobb, kan du takke nei. Dersom du senere ønsker å delta i introduksjonsprogrammet i den kommunen du er bosatt i, kan du gjøre det, hvis du takket nei fordi du fikk et jobbtilbud og begynte å jobbe.

Dersom du får jobb mens du deltar i introduksjonsprogrammet, kan du også avbryte programmet for å takke ja til jobben. Du kan komme tilbake på et senere tidspunkt for å fullføre introduksjons-

programmet.

Hvis du flytter til en annen kommune, vil du ikke ha rett til introduksjonsprogram i den nye kommunen dersom du ikke har avtalt flyttingen med den nye kommunen. Hvis du flytter tilbake til den opprinnelige kommunen du ble bosatt i, kan du beholde retten til introduksjonsprogram dersom årsaken til at du sluttet var at du hadde fått jobb.

Du kan starte opp eller å komme tilbake til introduksjonsprogrammet i inntil to år fra du ble bosatt i kommunen.

Hva skal introduksjonsprogrammet inneholde?

Introduksjonsprogrammet har noe felles innhold for alle deltakere, mens annet innhold er tilpasset deg.

Alle deltakere skal lære språk. Det kan være norsk eller for eksempel engelsk.

Alle deltakere skal ha arbeids- og utdanningsrettet innhold i introduksjonsprogrammet som hjelper deg å komme deg ut i arbeid eller videre utdanning.

Hvis du har eller venter barn får du i tillegg foreldreveiledning. Gjennom denne veiledningen får du vite hvordan det er å være forelder i Norge, og hvilke tilbud som finnes for deg og dine barn.

Introduksjonsprogrammet skal ha innhold som er tilpasset deg og dine mål. Dette kan være ulønnet deltakelse i arbeidslivet gjennom hurtigspor for å få en vanlig jobb, eller utdanning. Kommunen skal gi deg informasjon om hva slags type utdanning du kan få som en del av introduksjonsprogrammet.

Du og programrådgiveren skal sammen lage en plan for hva ditt introduksjonsprogram skal inneholde og hvor lenge det skal vare.

Karriereveiledning

Før du starter opp i introduksjonsprogrammet, kan du få karriereveiledning. Dette er veiledning om dine muligheter for utdanning og arbeid i fremtiden. Det er frivillig å delta på karriereveiledning.

Karriereveiledningen bygger på informasjon om arbeidserfaring og utdanning fra hjemlandet ditt. Dette skal ha blitt kartlagt før du får karriereveiledning



Kompetansekartlegging

Etter du er bosatt i kommunen, kan du få kompetansekartlegging.

Kompetansekartleggingen skal avklare om du har med deg kompetanse og erfaring som arbeidsgivere etterspør i kommunen der du er bosatt.

Kompetansekartleggingen vil bidra til å lage et introduksjonsprogram som er tilpasset dine ønsker og behov.

Fleksibelt hurtigspor

Dersom du har med deg kompetanse og erfaring som arbeidsgivere i kommunen du bor i har behov for, men trenger litt opplæring eller oppfølging fordi du er ny i Norge, kan kommunen, NAV-kontoret og arbeidsgiveren samarbeide om et såkalt hurtigspor. Hurtigsporet er fleksibelt på den måten at det skal tilpasses deg om dine behov.

Hurtigspor innebærer at kommunen, NAV-kontoret i kommunen du bor i og arbeidsgiveren samarbeider om at du raskt skal få en vanlig

jobb hos en arbeidsgiver som har behov for kompetansen og erfaringen du har med deg fra hjemlandet ditt.

Som en del av hurtigspor kan du få opplæring i språk ute på arbeidsplassen. Du kan få opplæring i krav og forventninger i norsk arbeidsliv, sikkerhetskultur og den norske arbeidslivsmodellen. Trenger du hjelp til å få godkjent utdanningen kan du også få hjelp til det som en del av hurtigspor.

Sluttmålet for introduksjonsprogrammet

Du og programrådgiveren din skal bestemme hva du skal oppnå i løpet av introduksjonsprogrammet. Dette kan være et mål om overgang til høyere utdanning, arbeid eller fullføre videregående opplæring. Dette kalles et sluttmål.

Sluttmålet for introduksjonsprogrammet blir satt på bakgrunn av din alder, hva du har med deg av yrkeserfaring og utdanning fra hjemlandet, og hvilke ønsker du har for arbeid i fremtiden.



Hvor lenge varer introduksjonsprogrammet?

Alle i introduksjonsprogram skal ha et sluttmål for hva man skal oppnå i løpet av programmet.

Lengen og sluttmålet på programmet ditt avhenger av din alder og hvilken utdanning du har fra før, og kan vare mellom seks måneder og fire år.

Kommunen vil gi deg mer informasjon om hvilke muligheter du har.

Norskopplæring

Alle mellom 18 og 67 år kan få norskopplæring i kommunen de bor i.

Du kan få norskopplæring selv om du velger å ikke delta i introduksjonsprogrammet.

Du må ha avtalt bosetting med kommunen du bor i og IMDi for å få norskopplæring.

Du kan få norskopplæring i ett år fra oppstart. Dersom du har gyldig permisjon fra opplæringen,

får du forlenget opplæringen med tiden du har permisjon.

Du og kommunen skal lage en plan for opplæringen din i norsk og hvilket nivå du skal oppnå gjennom opplæringen.

Dersom du ønsker det, skal kommunen tilby deg en gratis norsksprøve. Norsksprøven kan dokumentere ferdighetene dine i norsk.



**Vi ønsker deg
lykke til!**



IMDi
Integrerings- og
mangfoldsdirektoratet

imdi.no