



**IMDi**

Integrerings- og  
mangfoldsdirektoratet

# Информация об ознакомительной программе и изучении языка

Для тех, кто получил временную коллективную  
защиту



## оглавление

Что из себя представляет ознакомительная программа? .....	3
Кто отвечает за предложение ознакомительных программ? ....	4
Кто может пройти ознакомительную программу? .....	4
Финансовая поддержка .....	5
Праздники, отсутствие и отпуска .....	5
Можете ли Вы подождать, чтобы принять участие в ознакомительной программе? .....	6
Что должна содержать ознакомительная программа? .....	6
Профориентация .....	7
Регистрация образования и навыков .....	7
Гибкий ускоренный режим.....	7
Конечная цель ознакомительной программы .....	8
Сколько длится ознакомительная программа? .....	8
Изучение норвежского языка.....	9

# Что из себя представляет ознакомительная программа?

Ознакомительная программа – это программа обучения, которая подготовит Вас к работе или получению образования в Норвегии.

Участие в ознакомительной программе является добровольным для тех, кто получил временную коллективную защиту и проживает в муниципалитете по соглашению с IMDi.

В рамках ознакомительной программы Вы изучаете языки - норвежский или например английский.

Ознакомительная программа может включать трудоустройство у работодателя, нуждающегося в рабочей силе, где Вы можете пройти необходимое обучение и дальнейшее сопровождение, чтобы получить у этого работодателя постоянную работу. Это называется ускоренным режимом, и он включает в себя обучение и знание трудовой жизни Норвегии.



Если Вам нужно образование, Вы можете получить его в рамках программы. Муниципалитет должен предоставить Вам информацию о том, какое образование Вы можете получить, участвуя в ознакомительной программе.

Если у Вас есть дети в возрасте до 18 лет, Вы получите курс о родительстве. Курс о родительстве поможет Вам получить знания о том, как это быть родителями в Норвегии и какие предложения доступны для Вас.

Муниципалитет должен предложить Вам ознакомительную программу по вашему желанию. Ознакомительная программа может быть на полный день или по совместительству.

Муниципалитет должен принять решение о начале ознакомительной программы и плана интеграции в кратчайшие возможные сроки, но не позднее трех месяцев с момента Вашего поселения. План интеграции должен содержать описание того, что должна содержать ваша ознакомительная программа. Вы можете пожаловаться на решение и план, если считаете их неправильными или не согласны с ними. Решение и план будут содержать информацию о том, как вы можете подать жалобу.

## Кто отвечает за предложение ознакомительных программ?

Муниципалитет в котором Вы проживаете обязан предложить Вам ознакомительную программу.

Все муниципалитеты, поселяющие беженцев, отвечают за проведение ознакомительной программы. В некоторых муниципалитетах за это отвечает офис NAV. В других муниципалитетах существует специальный отдел в муниципалитете вне структуры офиса NAV.

Муниципалитет должен предоставить Вам информацию о Ваших правах на ознакомительную программу. Вы также сами можете связаться с муниципалитетом, если у Вас возникли какие-либо вопросы.

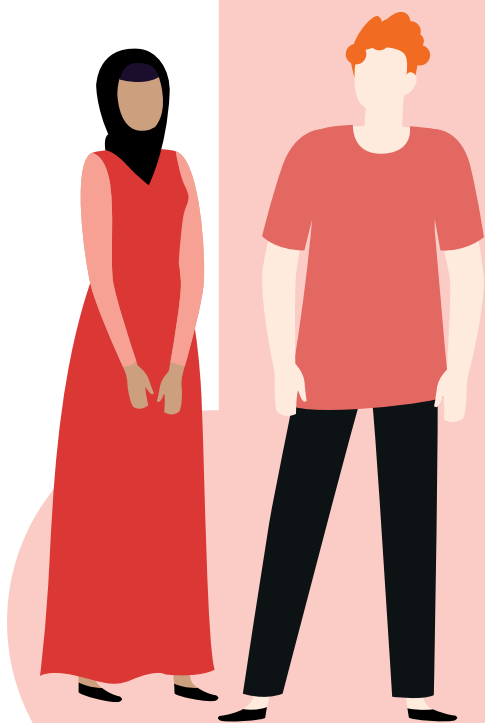


## Кто может пройти ознакомительную программу?

Все беженцы в возрасте от 18 до 55 лет, получившие временную коллективную защиту и проживающие по соглашению с IMDi в муниципалитете, могут участвовать в ознакомительной программе, если желают.

Муниципалитет также может предложить Вам ознакомительную программу, если Вам от 55 до 67 лет, и Вы сами этого желаете, но Вы не имеете таких же прав на участие в программе, как беженцы в возрасте от 18 до 55 лет.

Участие в ознакомительной программе является добровольным. Если после отказа от участия в ознакомительной программе Вы подаете заявление на другую государственную поддержку от муниципалитета, в котором Вы проживаете, муниципалитет порекомендует Вам участвовать в ознакомительной программе.



## Финансовая поддержка

Во время Вашего участия в ознакомительной программе вам будут выплачивать деньги. Эта поддержка называется пособием на ознакомительный период.

Если Вы участвуете в программе на основе полного дня, пособие на ознакомительный период составляет примерно 220 000 норвежских крон в год.

Вы должны платить налог с пособия на ознакомительный период. Налог автоматически вычитается из выплаты Вам.

Если Вы получаете другую финансовую поддержку, вам могут платить меньше. То же самое применимо, если вы имеете доход от своей собственной работы по совместительству.

Если вам меньше 25 лет, Вам будут платить немного меньше.

Пособие на ознакомительный период платит муниципалитет. Если Вы предоставите неверную информацию, муниципалитет может потребовать, чтобы Вы вернули пособие на ознакомительный период.



## Праздники, отсутствие и отпуска

Вы имеете право на пятинедельный отпуск за год. Вы также имеете право на получение отпуска в связи с болезнью, беременностью и родами или при наличии других важных причин, по которым Вы не можете участвовать в программе. Вы должны обратиться к своему консультанту по программе с просьбой об отпуске.

Если Ваше отсутствие не утверждено консультантом по программе, из Вашего пособия на ознакомительный период произведут вычет, и у Вас останется меньше времени на программу.

Если у вас много прогулов, муниципалитет может остановить вашу программу. Тогда вы теряете право на участие в ознакомительной программе.



## Можете ли Вы подождать, чтобы принять участие в ознакомительной программе?

В некоторых случаях вы можете отказаться от участия в программе. Например, если Вам предложили работу, вы можете отказаться от участия в программе.

Если впоследствии Вы захотите принять участие в ознакомительной программе в муниципалитете, где Вы проживаете, Вы можете это сделать, если вы отказались, потому что получили предложение о работе и начали работать.

Если Вы получили работу во время участия в ознакомительной программе, Вы также можете остановить программу, чтобы получить работу. Вы можете вернуться позже, чтобы

завершить ознакомительную программу. Если Вы переезжаете в другой муниципалитет, Вы не будете иметь права на ознакомительную программу в новом муниципалитете, если Вы не договорились о переезде с новым муниципалитетом. Если Вы возвратитесь в муниципалитет, в котором проживали первоначально, Вы можете сохранить право на ознакомительную программу там, если причиной отказа от программы было то, что вы получили работу.

Вы можете начать или возвратиться к прохождению ознакомительной программы в течение двух лет с момента, когда Вы поселились в муниципалитете.

## Что должна содержать ознакомительная программа?

Ознакомительная программа имеет некоторое общее для всех участников содержание, тогда как остальное содержание составлено именно для Вас.

Все участники должны учить языки. Это может быть норвежский или например английский.

Ознакомительная программа всех участников должна содержать материалы, ориентированные на работу и образование, которые помогут Вам получить работу или дальнейшее образование.

Если у Вас есть дети или Вы ожидаете детей, Вы также пройдете курс о родительстве. С помощью этого курса Вы узнаете, каково быть родителем в Норвегии и какие предложения

доступны для Вас и Ваших детей.

Ознакомительная программа должна содержать материалы, отвечающие Вам и Вашим целям. Например, неоплачиваемое участие в трудовой жизни в рамках программы ускоренного режима, чтобы получить постоянную работу или образование. Муниципалитет предоставит Вам информацию о том, какое образование Вы можете получить в рамках ознакомительной программы.

Вы и консультант по программе вместе составите план того, что будет содержать ваша вводная программа и как долго она продлится.

## Профориентация

Прежде чем начать ознакомительную программу, Вы можете пройти профориентацию. Она представляет собой информацию о Ваших возможностях для получения образования и работы в будущем. Участие в профориентации является добровольным.

Профориентация основана на информации об опыте работы и образовании, полученным в вашей родной стране. Информация должна быть упорядочена до прохождения профессиональной ориентации.



## Регистрация образования и навыков

После того, как Вы поселитесь в муниципалитете, Вы можете пройти регистрацию образования и навыков.

Информация о Вашем образовании и навыках покажет, обладаете ли Вы знаниями и опытом, которые требуются работодателям в муниципалитете, где Вы проживаете.

Это поможет разработать ознакомительную программу, адаптированную к Вашим пожеланиям и потребностям.

## Гибкий ускоренный режим

Если у Вас есть навыки и опыт, необходимый работодателям в муниципалитете, где Вы проживаете, но вам требуется обучение или последующее сопровождение, потому что Вы недавно приехали в Норвегию, муниципалитет, офис NAV и работодатель могут сотрудничать вместе в так называемом ускоренном режиме. Ускоренный режим является гибким в том смысле, что он должен отвечать Вашим потребностям.

Ускоренный режим означает, что муниципалитет, офис NAV в муниципалитете, где Вы проживаете, и работодатель работают вместе, чтобы гарантировать, что Вы быстро

получите постоянную работу у работодателя, которому нужны Ваши навыки и опыт, полученные Вами в Вашей стране.

В рамках ускоренного режима Вы можете изучать язык на рабочем месте. Вы можете пройти обучение по вопросам требований и ожиданий трудовой жизни Норвегии, культуры безопасности и модели трудовой жизни Норвегии. Если Вам нужна помощь в подтверждении своего образования, Вы также можете получить помощь в рамках ускоренного режима.

## Конечная цель ознакомительной программы

Вы и Ваш консультант по программе должны решить, чего достичь в рамках ознакомительной программы. Целью может быть получение более высокого образования, работы или завершение полного среднего образования. Это называется конечной целью.

Конечная цель ознакомительной программы ставится исходя из того, сколько Вам лет, каким профессиональным опытом и образованием, полученным в своей родной стране, Вы обладаете, и какие у Вас есть пожелания по работе в будущем.



## Сколько длится ознакомительная программа?

Каждый участник ознакомительной программы должен иметь конечную цель того, что должно быть достигнуто за время программы.

Продолжительность и конечная цель Вашей программы зависят от вашего возраста и образования, и программа может длиться от шести месяцев до четырех лет.

Муниципалитет предоставит Вам дополнительную информацию о Ваших возможностях.





## Изучение норвежского языка

Лица, в возрасте от 18 до 67 лет получившие временную коллективную защиту, могут пройти обучение норвежскому языку в муниципалитете, где они проживают.

Право на изучение норвежского языка действует только в муниципалитете, с которым Вы согласовали поселение.

Вы можете пройти обучение норвежскому языку, даже если решите не участвовать в ознакомительной программе.

Чтобы пройти обучение норвежскому языку, Вы должны согласовать поселение с муниципалитетом, в котором вы проживаете, и с IMDi.

Вы можете пройти обучение норвежскому языку в течение одного года с самого начала обучения. Если у Вас есть подтвержденное освобождение от обучения, Ваше обучение продлевается на время освобождения.

Вы и муниципалитет должны составить план Вашего обучения норвежскому языку и установить уровень, которого Вы достигнете в результате обучения.

Если Вы хотите, муниципалитет предложит Вам бесплатный тест на знание норвежского языка. Тест на знание норвежского языка может подтвердить Ваши навыки владения норвежским языком.



**Желаем вам  
удачи!**



**IMDi**

Integrerings- og  
mangfoldsdirektoratet

[imdi.no](https://www.imdi.no)