



IMDi

Integrerings- og
mangfoldsdirektoratet

Informasjon om introduksjonsprogram

Utarbeidet av IMDi



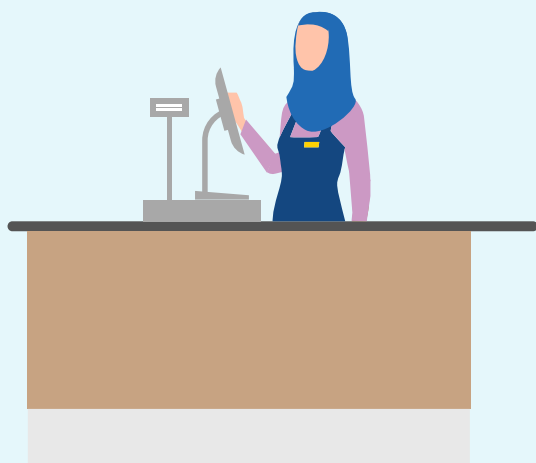
Hva er introduksjonsprogrammet?

Introduksjonsprogrammet er et opplæringsprogram som skal forberede deg til arbeid eller utdanning i Norge. Programmet er for deg som er mellom 18 og 55 år og som er bosatt i en kommune etter avtale med IMDi.

Du kan ikke ha bodd i kommunen mer enn 2 år. Kommunen skal gi deg tilbud om oppstart i introduksjonsprogram så snart som mulig og senest tre måneder etter at du er bosatt. Har du allerede jobb eller tilbud om jobb i 30 timer eller mer i uken, skal du ikke delta i introduksjonsprogrammet. Mister du jobben innen det har gått to år, kan du likevel ha rett til å delta.

Kommunen kan velge å gi deg introduksjonsprogram om du er mellom 55 og 67 år, eller er bosatt i kommunen uten avtale med IMDi, og selv ønsker det.

Hvis du flytter til en annen kommune, har du ikke rett til introduksjonsprogram i den nye kommunen om flyttingen ikke er avtalt med den nye kommunen.



Forventninger til deg

Det er viktig at du stiller forberedt til aktivitetene du har i ditt program, og selv tar ansvar for å lære det du skal.

Programrådgiveren og læreren din skal hjelpe deg. De kan gi deg råd og veiledning. Hvis du lurer på noe underveis, er det viktig at du snakker med dem.



Hvor lenge varer introduksjonsprogrammet?

Hvor lenge du kan delta i programmet, bestemmes av hvor mye utdanning du har fra før og hva målet med programmet skal være. Målet med programmet kalles et sluttmål.

Dersom du har videregående utdanning eller høyere utdanning fra før, vil målet med å delta i programmet oftest være å komme i arbeid. Programmet kan da vare inntil 1 år, uten mulighet for å få mer tid. Hvis sluttmålet er å ta hele, eller deler av, videregående opplæring, kan introduksjonsprogrammet vare inntil 4-5 år.



Karriereveiledning

Før du starter opp i introduksjonsprogrammet skal du få tilbud om karriereveiledning. Dette er veiledning om dine muligheter for utdanning og fremtidig arbeid i Norge, og anbefalinger om hva introduksjonsprogrammet kan inneholde for å nå sluttmålet ditt.

Karriereveiledningen bygger på informasjon om arbeidserfaring og utdanning fra hjemlandet ditt. Dette skal ha blitt kartlagt før du får karriereveiledning.

Hva gjør du i introduksjonsprogrammet?

Introduksjonsprogrammet har noe felles innhold for alle deltakere, mens annet innhold er tilpasset deg. Du og programrådgiveren skal sammen lage en plan for hva ditt introduksjonsprogram skal inneholde og hvor lenge det skal vare. Dette heter en integreringsplan. Hvis du og programrådgiveren ikke blir enige, så er det programrådgiveren som avgjør hva innholdet i introduksjonsprogrammet ditt blir.

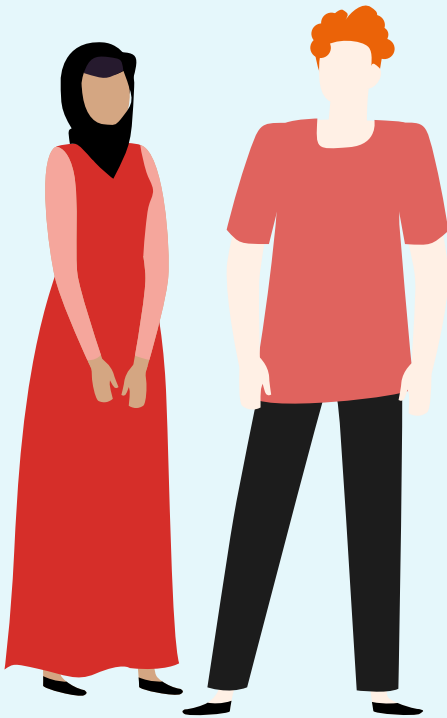
Om målet med programmet ditt er arbeid, skal du ha minst 15 timer arbeidsrettet aktivitet i programmet. Dette kan for eksempel være praksis på en arbeidsplass, arbeid på deltid, eller et kort yrkes- eller bransjekurs. Å være i arbeidspraksis gjør at du bygger kompetanse og nettverk for å få en vanlig jobb, og gir deg mulighet til å praktisere norsk språk.

Om du ikke har fullført videregående opplæring fra før, kan forberedende opplæring for voksne eller videregående opplæring være en del av eller hele programmet ditt.

I introduksjonsprogrammet får du opplæring i norsk og samfunnskunnskap, men har du kollektiv beskyttelse, får du bare norsk.

Har du barn under 18 år, får du foreldreveiledning. Foreldreveiledning skal gi deg kunnskap om hvordan det er å være forelder i Norge, og hvilke tilbud som finnes for barn og foreldre. Alle deltakere i introduksjonsprogrammet som har barn skal delta i foreldreveiledning. Alle deltakere skal også delta på kurset «Livsmestring i et nytt land». Dette kurset skal gjøre det lettere for deg å ta gode valg i Norge, og selv påvirke din egen situasjon. Du skal også få vite hvor du kan få hjelp når du trenger det.

Norskopplæring



Alle mellom 18 og 67 år kan få norskopplæring i kommunen de bor i. Flytter du til en annen kommune beholder du retten til opplæring i norsk. Hvor lenge du får opplæring i norsk er avhengig av hvilken oppholdstillatelse du har. Dersom du har gyldig permisjon fra opplæringen, får du forlenget opplæringen med tiden du har permisjon.

Du kan få norskopplæring selv om du ikke deltar i introduksjonsprogrammet. I noen tilfeller varer retten til opplæring i norsk lengre enn introduksjonsprogrammet, og du kan fortsette med opplæring i norsk selv om du er ferdig med introduksjonsprogrammet og har fått deg jobb.

Opplæringen i norsk skal hjelpe deg å oppnå et nivå som gjør at du kan starte i arbeid. Norskopplæringen kan også kombineres med arbeid, for eksempel ved at du får undervisning på kveldstid eller digitalt. Dersom du ønsker det, skal kommunen tilby deg en gratis norsksprøve. Norsksprøven kan dokumentere ferdighetene dine i norsk.

Økonomisk støtte

Du får utbetalt penger mens du deltar i introduksjonsprogrammet. Denne støtten kalles introduksjonsstønad, og er en fast sum som skal dekke utgiftene du har til husleie, mat og annet livsopphold.

Du må betale skatt av introduksjonsstønaden. Skatten trekkes automatisk fra utbetalingen din.

Hvis du får annen økonomisk støtte, kan du få mindre utbetalt. Det samme gjelder hvis du har inntekt fra jobb dersom dette er i samme tidspunkt som programtiden. Lønn opptjent på fritiden vil ikke bli trukket fra din utbetaling.

Dersom du ikke ønsker å delta i introduksjonsprogrammet og søker om annen økonomisk støtte fra kommunen du bor i, vil kommunen kunne stille krav om at du skal begynne i introduksjonsprogram likevel.

Det er kommunen som utbetaler introduksjonsstønaden. Hvis du gir kommunen feil opplysninger, kan kommunen kreve at du må betale tilbake introduksjonsstønad.

Ferie, fravær og permisjon

Dersom du har et program som varer 1 år eller mer, vil du få til sammen fem ukers ferie. Dersom du har et program under 1 år, vil ferie bli beregnet ut fra tiden du har program. Det er kommunen som bestemmer når du kan ta ferie.

Du har også rett til permisjon i forbindelse med sykdom, svangerskap og fødsel, eller hvis det er andre viktige grunner til at du ikke kan delta. Du må søke programrådgiveren din om å få permisjon.

Hvis fraværet ikke er godkjent av programrådgiveren, får du trekk i introduksjonsstønadene og mindre tid i programmet. Hvis du har mye fravær, kan kommunen stanse programmet ditt. Da mister du retten til å delta i introduksjonsprogrammet.



Klage

Du kan klage på for eksempel vedtaket om introduksjonsprogram og planen for ditt program, dersom du mener kommunen har gjort noe som bryter med dine rettigheter.

Du klager til kommunen. Kommunen vil behandle klagen. Kommunen kan endre vedtaket. Hvis kommunen mener at vedtaket ikke skal endres, vil kommunen sende klagen til statsforvalteren. Statsforvalteren vil da behandle klagen.

Kommunen har plikt til å gi deg veiledning om regelverket og hvordan du kan klage dersom du trenger det. Vedtaket om introduksjonsprogram skal også inneholde informasjon om hvordan du kan klage.



**Vi ønsker deg
lykke til!**



IMDi
Integrerings- og
mangfoldsdirektoratet

[imdi.no](https://www.imdi.no)